



Recensement de la population

De l'internat à la maison de retraite, peu de Réunionnais vivent en communauté

En 2009, 8 000 personnes vivent au sein d'une communauté à La Réunion, soit 1 personne sur 100, ce qui est très peu en regard de la France entière. Les jeunes de moins de 25 ans sont les plus concernés. Depuis 1990, les élèves en internat sont toutefois moins nombreux, alors que le nombre d'étudiants en cité universitaire a presque doublé. Aux âges élevés, les pensionnaires des maisons de retraite sont encore rares bien qu'en augmentation. Au delà de 75 ans, du fait notamment de la solidarité intergénérationnelle, les établissements accueillent proportionnellement trois fois moins de personnes qu'en France. Par ailleurs, les effectifs militaires en caserne sont stables et les communautés religieuses en recul.

Les Réunionnais vivent moins souvent au sein d'une communauté qu'en France, et ce à tous les âges. En particulier lors des deux étapes de la vie où le séjour en communauté est le plus fréquent : les études et la vieillesse.

La part de la population vivant en communauté a diminué en 20 ans : 8 000 personnes y vivent en 2009, soit 1 habitant sur 100, contre 1 sur 80 en 1990 (7 300 personnes). C'est beaucoup moins que sur l'ensemble de la France, où 1 habi-

tant sur 40 vit en communauté, ce taux diminuant également depuis 1990 (1 sur 31).

Les personnes vivant en communauté sont jeunes, à l'image de l'ensemble de la population réunionnaise. L'âge moyen des personnes qui y vivent est inférieur à celui de la France (35 ans contre 49 ans).

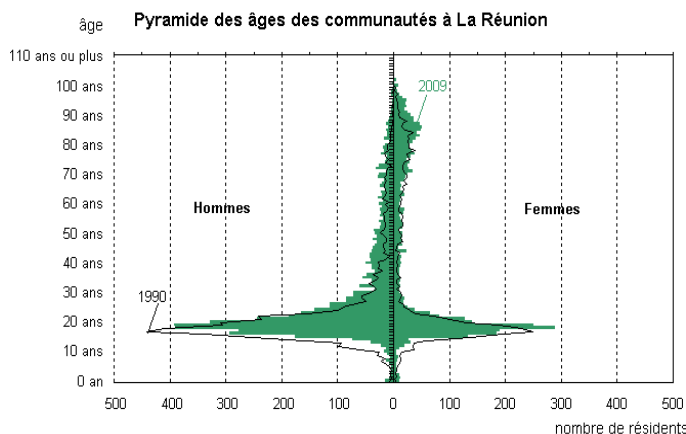
Qu'est qu'une communauté ?

Une communauté est un ensemble de locaux d'habitation gérés par un même organisme et dont les habitants partagent à titre habituel un mode de vie commun. La population de ces communautés est donc très hétérogène, elle comprend notamment en 2009 :

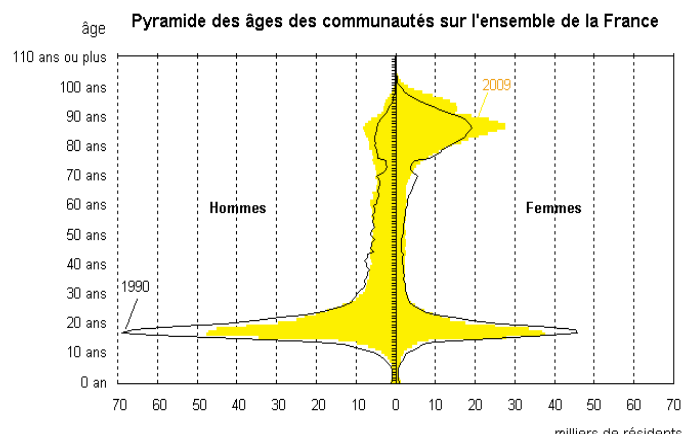
- les élèves ou étudiants vivants en internats ou en cités universitaires ;
- les détenus ;
- les personnes vivants dans les établissements sanitaires ou sociaux ;
- les pensionnaires des maisons de retraite ;
- les militaires ;
- les personnes vivant dans les communautés religieuses ;
- les foyers de travailleurs.

De moins en moins de jeunes en internat

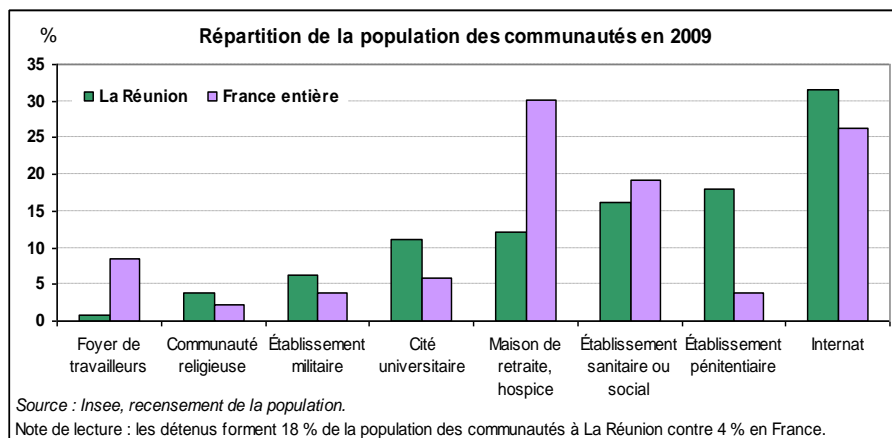
Du fait de la jeunesse de la population, les jeunes de 15 à 24 ans composent plus de la moitié de la population des communautés réunionnaises, contre un tiers en France. Ils vivent principalement en internat ou en cité universitaire. Pourtant, à ces âges, seulement



Source : Insee, recensements de la population.



Source : Insee, recensements de la population.



1 Réunionnais sur 30 vit en communauté, soit deux fois moins qu'en France (1 français sur 15).

En 2009, 2 530 élèves, soit 2,5 % de l'effectif scolarisé dans un établissement du second degré, séjournent dans une cinquantaine d'internats. La moitié des internes a moins de 17 ans et les deux tiers sont des garçons.

Le nombre d'élèves en internat a chuté de 30 % en 20 ans. La construction de nouveaux collèges ou lycées ainsi que le développement des transports scolaires ont rapproché les élèves des établissements.

Les cités universitaires de Saint-Denis, Saint-Pierre ou du Tampon accueillent près de 900 étudiants, soit une augmentation de 74 % en 20 ans. L'élévation du niveau de diplôme, le développement des filières à La Réunion et l'allongement de la durée des études des jeunes Réunionnais expliquent cette forte progression.

Contrairement aux internats, les filles sont plus nombreuses en cité universitaire (54 %). Cela résulte de leur meilleure réussite scolaire. Les

filles représentent en effet 62 % des effectifs de l'enseignement supérieur à La Réunion.

Les cités universitaires accueillent également de plus en plus d'étudiants de nationalité étrangère, en provenance principalement de Madagascar et de Maurice. Comme en France, 28 % des étudiants vivant en résidence universitaire sont étrangers, contre 15 % en 1990.

Peu de gramounes en maison de retraite

Au-delà de 75 ans, seulement 1 personne sur 30 vit en communauté à La Réunion contre 1 sur 10 en France. Toutefois, après 80 ans, cette proportion s'accroît : 1 personne sur 20 vit en communauté à La Réunion et 1 sur 7 en France. Une quinzaine de maisons de retraite à La Réunion hébergent au total 970 personnes, en augmentation de 30 % depuis 1990.

Les Réunionnais ont moins recours au placement en maisons de retraite. Plusieurs facteurs y contribuent, notamment la solidarité intergénérationnelle qui est plus forte

à La Réunion. Elle permet aux personnes âgées, dont les ressources sont souvent faibles, de vivre plus longtemps au sein de leur famille. Dans les années futures, le nombre de pensionnaires en maisons de retraite devrait augmenter sensiblement, du fait du vieillissement prévu de la population. De 3,3 % en 2009, la part des 75 ans ou plus devrait doubler à l'horizon 2030. Les deux tiers des pensionnaires sont des femmes. Vivant plus longtemps que les hommes, elles se retrouvent plus souvent seules aux âges avancés. L'âge moyen des pensionnaires est de 79 ans, les femmes étant en moyenne plus âgées (81 ans) que les hommes (74 ans).

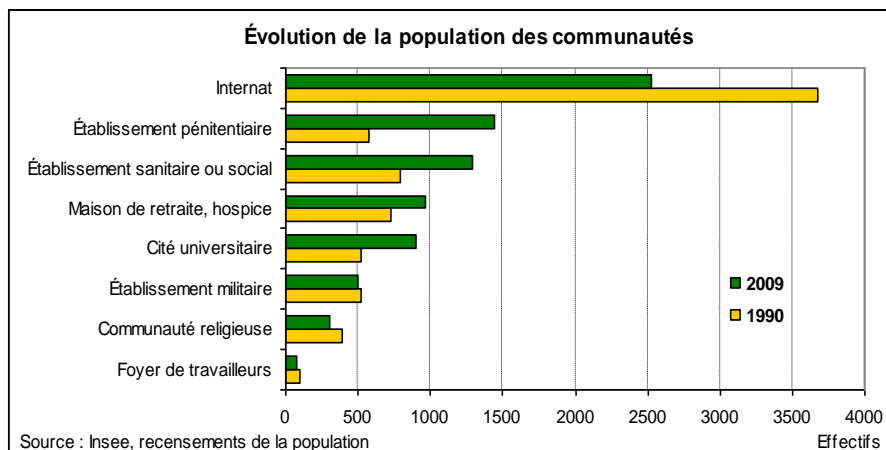
Par ailleurs, une cinquantaine d'établissements sanitaires et sociaux de moyen ou long séjour hébergent 1 290 personnes. Leur population a augmenté de moitié depuis 1990. Néanmoins, rapporté à l'ensemble de la population, le nombre de personnes dans ces établissements est trois fois plus faible à La Réunion qu'en France. L'âge moyen y est de 44 ans. S'il y a autant d'hommes que de femmes, celles-ci sont plus âgées (46 ans en moyenne contre 42 ans pour les hommes).

Avec les maisons de retraite, les établissements de la sphère sanitaire et sociale hébergent 2 260 personnes, soit 28 % des personnes vivant en communauté contre la moitié sur l'ensemble de la France.

Des détenus jeunes et peu diplômés

À La Réunion, les détenus représentent 18 % de la population vivant en communauté. Comme en France, la population carcérale est presque exclusivement masculine (98 %). Les détenus sont jeunes, la moitié ayant moins de 29 ans (31 ans en France).

Ils sont très peu diplômés. Près de huit sur dix n'ont aucun diplôme ou au plus un BEPC. Un détenu sur dix possède un CAP ou un BEP. Seulement 10 % des détenus sont de nationalité étrangère, contre 17 % en France.



Effectifs stables dans les casernes

500 militaires vivent en caserne à La Réunion, soit autant qu'en 1990. Principalement des hommes (86 %), ils sont aussi particulièrement jeunes avec une moyenne d'âge de 24 ans.

Ils ont un niveau de diplôme proche de la moyenne réunionnaise : la moitié n'ont pas de diplôme, un quart possèdent un CAP ou un BEP et 27 % ont au moins un baccalauréat.

Communautés religieuses en recul

Près de 50 communautés religieuses, dont la moitié à Saint-Denis, hébergent 300 personnes. C'est 22 % de moins en 20 ans.

La population y est essentiellement féminine (81 %) et relativement âgée : l'âge moyen est de 59 ans, avec 61 ans pour les femmes et 51 ans pour les hommes.

Les communautés religieuses hébergent 22 % d'étrangers, soit plus qu'en France (15 %).

Le niveau d'études est relativement élevé : 21 % possèdent un diplôme universitaire, 19 % le baccalauréat, 10 % un CAP ou un BEP, la moitié n'ayant aucun diplôme.

Les résidents en communauté religieuse occupent parfois un emploi (18 %), généralement dans le secteur de la santé ou du social ou en tant qu'agriculteur.

Fabrice Michaillesco

Caractéristiques des communautés à La Réunion

Type de communautés	Personnes vivant en communauté				Âge moyen		Part des femmes		Part des étrangers	
	Réunion			France	2009		2009		2009	
	2009		1990	2009	Réunion	France	Réunion	France	Réunion	France
	Effectifs	%	%	%	%	%	%	%	%	%
Internat	2 530	32	50	26	18	18	36	40	1	4
Établissement pénitentiaire	1 450	18	8	4	33	34	2	4	10	17
Établissement sanitaire ou social	1 290	16	11	19	44	50	52	50	1	8
Maison de retraite, hospice	970	12	10	30	79	84	66	74	1	2
Cité universitaire	890	11	7	6	21	22	54	48	28	27
Établissement militaire	500	6	7	4	24	27	14	12	0	5
Communauté religieuse	300	4	5	2	59	66	81	74	22	15
Foyer de travailleurs	70	1	1	9	40	45	44	15	0	48
Ensemble	8 000	100	100	100	34,7	48,5	38	49	6	10

Source : Insee, recensements de la population.

Source

Le **recensement de la population** permet de dénombrer l'ensemble de la population vivant en France. Les habitants sont répartis selon leur catégorie d'habitation ou leur mode de vie en trois catégories : les personnes qui vivent en logement « ordinaire » (99 % de la population en 2009 à La Réunion), celles qui vivent en communauté, auxquelles s'intéresse cette étude (1 %) et les personnes vivant dans des habitations mobiles, les marinières et les personnes sans abri (0,03 %).

La population vivant en communauté est recensée de manière exhaustive tous les cinq ans, à raison d'un cinquième par an. Pour cela, l'Insee gère un répertoire des communautés. En 2009, 198 communautés existent à La Réunion. Les logements de fonction situés dans l'enceinte des communautés et les logements occupés par plusieurs personnes en colocation sont comptabilisés dans les ménages « ordinaires ».

Les mineurs en communauté ont été conservés dans les effectifs tout au long de cette étude. Ce qui explique les différences avec les chiffres publiés sur recensement.insee.fr, où les mineurs sont réintégrés dans la population des ménages « ordinaires ».

Définitions

Une **communauté** est définie comme un ensemble de locaux d'habitation, comprenant des chambres, relevant d'une même autorité gestionnaire et dont les habitants partagent à titre habituel un mode de vie en commun comme la prise de repas. Les différentes catégories de communautés sont définies par le décret n° 2003-485 du 5 juin 2003 relatif au recensement de la population.

Pour en savoir plus

"[La vie en communauté : 1,6 million de personnes en France](#)", Insee Première n° 1 434, février 2013.