

Le quartier prioritaire de la communauté de communes Cœur de France

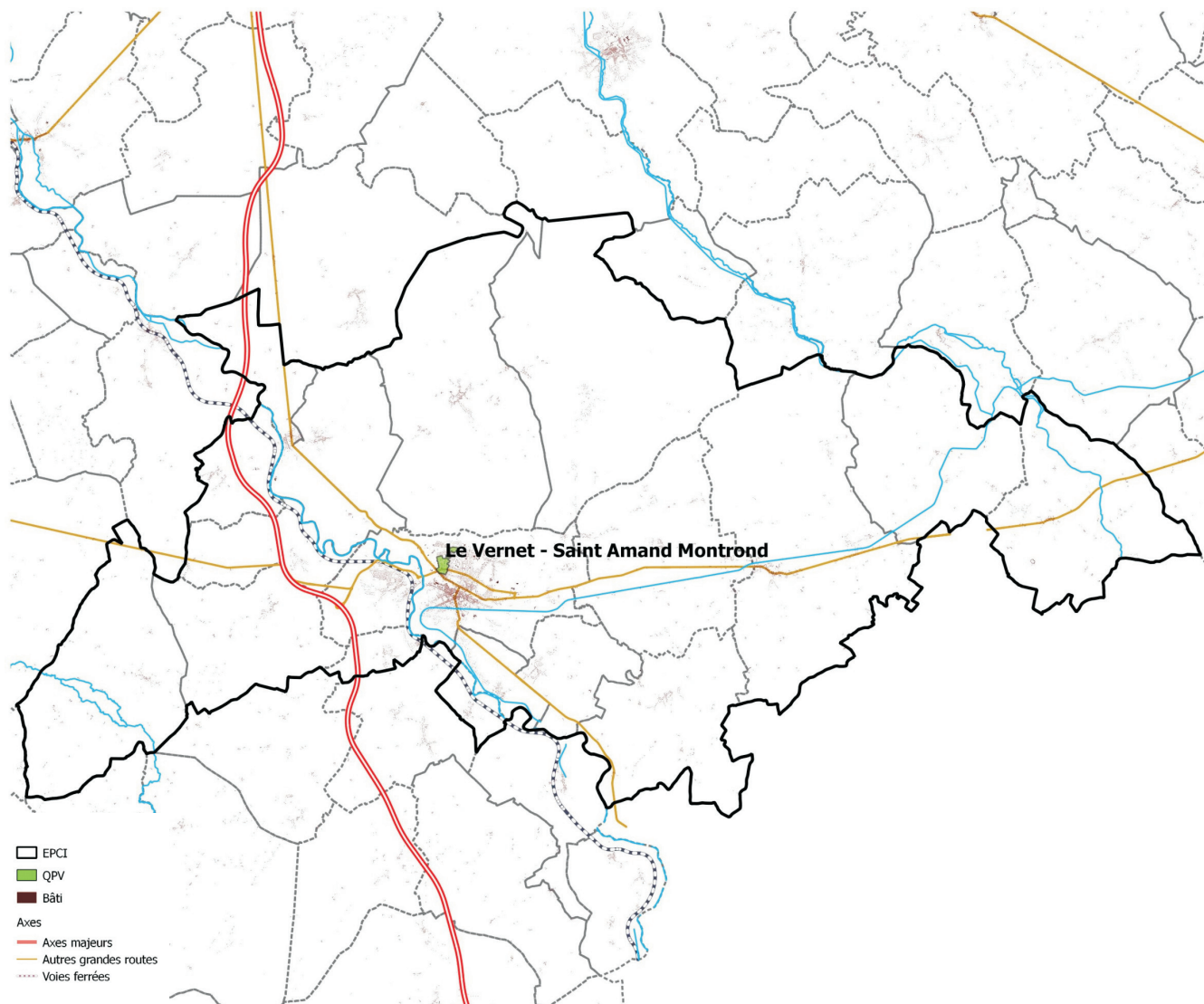
La communauté de communes Cœur de France est composée de 19 communes et compte 19 300 habitants. En termes de revenus, ses habitants sont assez défavorisés avec un niveau de vie médian (*définitions*), appréhendé à travers le revenu disponible par unité de consommation (UC) (*définitions*), parmi les plus faibles des EPCI (*définitions*) de la région ayant un quartier de la politique de la ville (QPV). La situation au regard de l'emploi est également plus défavorable sur ce territoire rural où la population est peu qualifiée et âgée.

La communauté de communes Cœur de France est entrée dans le périmètre de la politique de la ville en 2015. En effet, le quartier Le Vernet, situé à Saint-Amand-Montrond (*figure 1*), a été identifié comme quartier prio-

ritaire en raison de la faiblesse des revenus de ses habitants. Ce QPV héberge 1 600 personnes, soit 8,2 % des habitants de l'intercommunalité (*figure 6*).

Les habitants de ce nouveau quartier disposent d'un niveau de vie médian faible par construction mais un peu plus élevé qu'en moyenne dans l'ensemble des QPV de la région : 12 800 euros contre 12 400 euros (*figure 4*). Le taux de pauvreté (*définitions*) y est un peu moins élevé (*figure 6*). Les difficultés économiques sont toutefois présentes dans ce quartier qui accueille une proportion importante d'allocataires CAF dont le revenu est principalement composé de prestations sociales, ainsi que d'allocataires bénéficiant du RSA socle (*figure 6*). Par ailleurs, les familles monoparentales y sont plus nombreuses (*figure 7*).

1 Les quartiers prioritaires de la politique de la ville de la communauté de communes Cœur de France

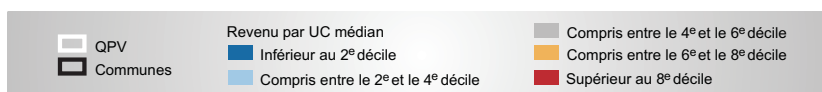
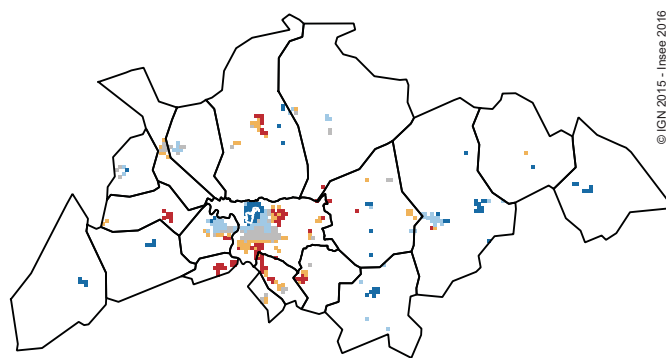
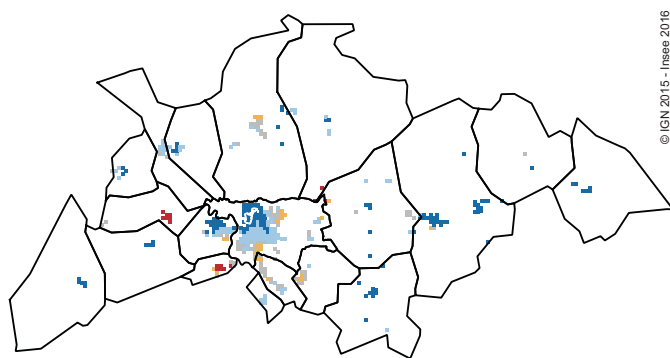


Source : Insee

Revenu fiscal par unité de consommation médian dans l'EPCI

2 en référence à la distribution régionale

3 en référence à la distribution au sein de l'EPCI

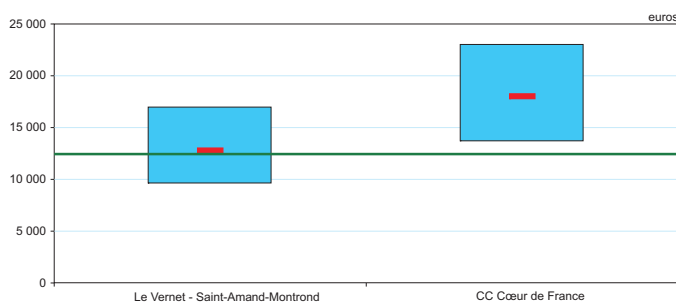


Sources : Insee ; DGFIP, Revenus fiscaux localisés 2011

Ce quartier se différencie de la majorité des autres QPV de la région par la faible présence de résidents de nationalité étrangère et de grands ménages (figure 6). À l'inverse, plus de la moitié des ménages sont composés d'une seule personne. Il s'agit notamment de personnes de

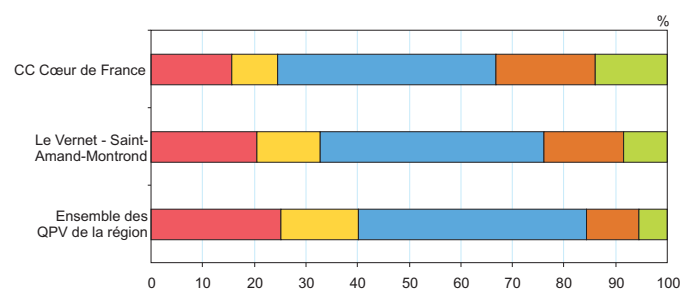
60 ans ou plus qui représentent près d'un habitant sur quatre. Comparée à celle des autres QPV de la région, la population du Vernet est âgée (figure 5). Le poids des pensions, retraites et rentes dans le revenu disponible (définitions) est d'ailleurs particulièrement important.

4 Des revenus disponibles faibles dans les quartiers prioritaires



Sources : Insee ; DGFIP ; Cnaf-Cnav ; CCMSA, Fichier localisé social et fiscal (Filosofi) 2012

5 Répartition par âge de la population



Source : Insee, Recensement de la population 2010

6 Principaux indicateurs sociaux

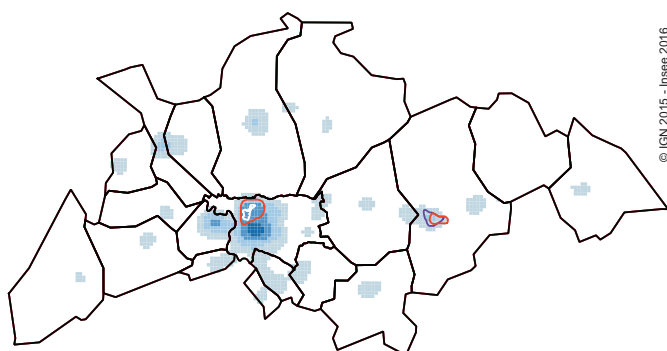
	Population (2)	Part des allocataires CAF élevant seuls au moins un enfant (4)	Part des ménages de 6 personnes ou plus (1)	Part des ménages d'une personne (1)	Part des étrangers (1)	Taux de pauvreté à 60 % (3)	Part des allocataires CAF dont le revenu est composé à 75 % ou plus de prestations sociales (4)	Part d'allocataires bénéficiant du RSA socle (4)
Le Vernet - Saint Amand Montrond	1 578	20,0	1,4	52,8	3,6	42,6	39,9	36,0
CC Cœur de France	19 316	15,8	1,2	37,4	1,5	16,0	26,9	21,6
Ensemble des QPV de la région	157 066	22,2	5,0	40,0	20,7	45,3	36,9	33,5

Sources : (1) : Insee, Recensement de la population 2010
 (2) : Insee, Recensement de la population 2013
 (3) : Insee ; DGFIP ; Cnaf-Cnav ; CCMSA, Fichier localisé social et fiscal (Filosofi) 2012
 (4) : CAF 2014

Les jeunes âgés de 16 à 24 ans sont peu scolarisés (*figure 9*). Aussi, le contrat de ville prévoit entre autres mesures d'accompagner les jeunes « décrocheurs » ou encore de favoriser l'accès aux études supérieures et aux filières longues. La population est peu diplômée. Ce constat s'explique en partie par la structure de l'économie locale, essentiellement tournée vers l'agriculture et l'industrie, et le déficit de formations qualifiantes. Les jeunes au chômage ou inactifs ainsi que les chômeurs de longue durée (plus d'un an) sont surreprésentés dans le quartier (*figure 8*). La situation au regard de l'emploi est cependant plus

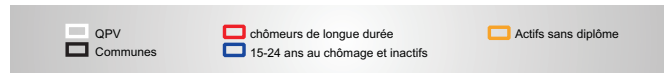
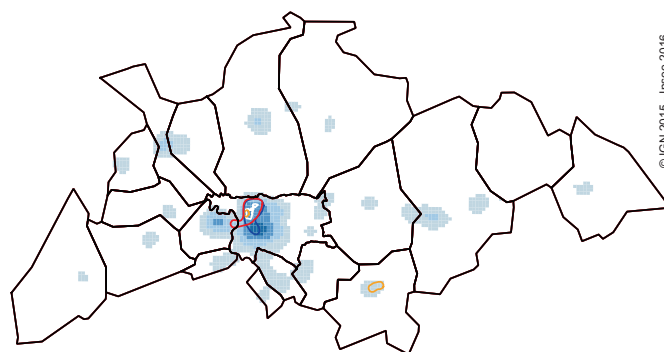
favorable dans le quartier qu'en moyenne dans l'ensemble des QPV de la région. Un peu moins de la moitié des habitants du Vernet en âge de travailler ont un emploi. Cette proportion est toutefois faible comparée à celle de la communauté de communes (60 %). Face à cette situation, les acteurs locaux de la politique de la ville prévoient, dans le contrat de ville, de renforcer le développement économique du quartier en mobilisant les aides à la reprise d'emploi, en développant les modes adaptés de garde d'enfants, mais aussi en favorisant la création d'entreprises par les habitants du quartier.

7 Surreprésentation des familles monoparentales et nombreuses



Source : Insee, Recensement de la population 2010

8 Surreprésentation de chômeurs de longue durée et d'actifs sans diplôme



Source : Insee, Recensement de la population 2010

9 Principaux indicateurs concernant l'emploi et la formation

	Taux de scolarisation des 16-24 ans (1)	Part des personnes de 15 à 64 ans dans la population totale (1)	Part des personnes de 15-64 ans en emploi (1)	Part des femmes de 15-64 ans en emploi (1)	Part des emplois précaires parmi les personnes en emploi (1)	Part des indemnités chômage dans le revenu déclaré (2)	%
Le Vernet - Saint Amand Montrond	41,0	62,6	48,3	48,4	23,7	6,8	
CC Cœur de France	49,9	59,0	60,4	56,9	12,4	3,0	
Ensemble des QPV de la région	48,7	63,9	45,5	40,3	26,3	9,2	

nd : Résultat non disponible

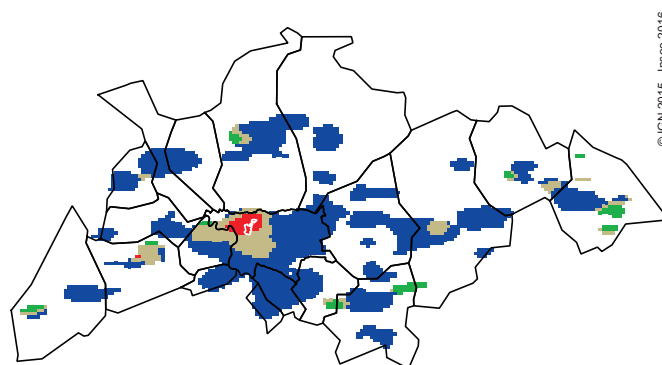
Sources : (1) : Insee, Recensement de la population 2010,

(2) : Insee ; DGFIP ; Cnaf-Cnav ; CCMSA, Fichier localisé social et fiscal (Filosophi) 2012

Construit à la fin des années 70 pour répondre à une forte demande de logements liée à l'exode rural, le quartier du Vernet bénéficie d'un processus de résidentialisation qui

le rend attractif. Le périmètre du QPV intègre également la cité Didier Gerbaud qui se compose d'immeubles plus anciens comptant beaucoup de logements. ◆

10 Parc de logements majoritaire



© IGN 2016 - Insee 2016

Type de logement		Social	Localif collectif
QPV	Propriété collective	Petit logement*	Localif individuel
Communes	Propriété individuelle	* Logement localif à 1 pièce	Pas de caractéristique notable

Sources : Insee ; DGFIP, Revenus fiscaux localisés 2011