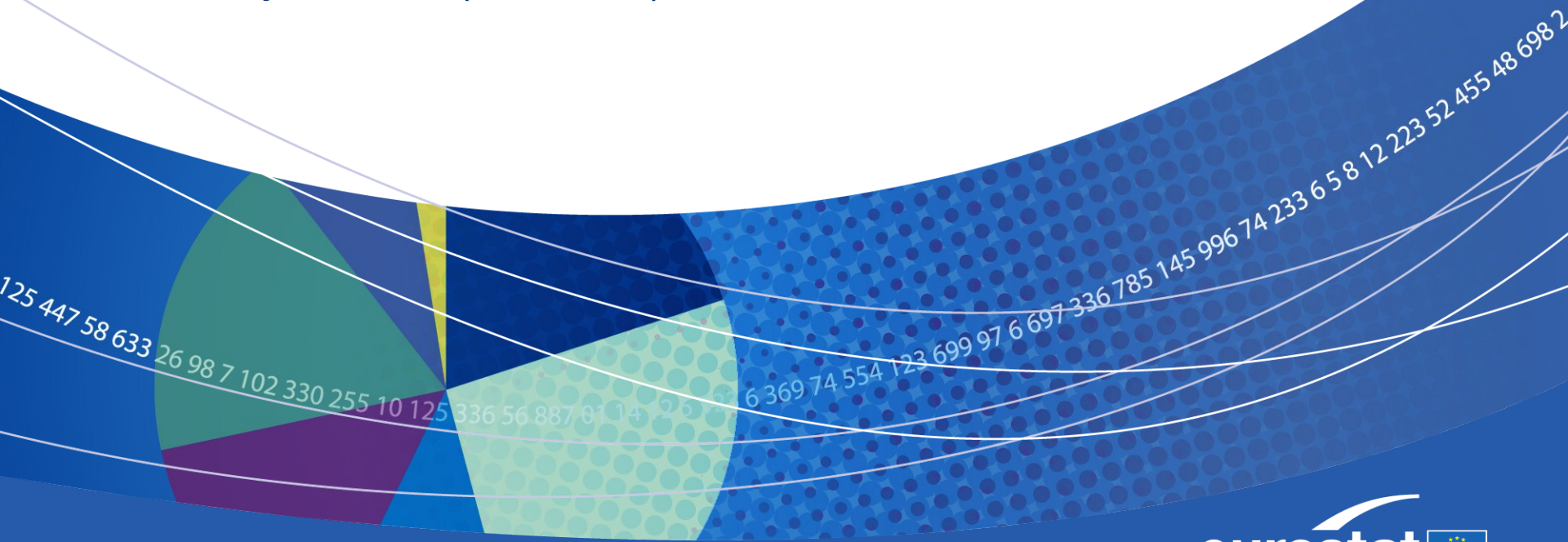


# Mieux rendre compte de la situation des ménages

Recommandations européennes et mise-en-oeuvre

Denis Leythienne (Eurostat)



# I. REPÈRES

- *Années 40-50*: Essor de la comptabilité nationale
  
- *Années 70*: Mise en cause du PIB comme indicateur de bien-être
  - frontières de la production (*ex: jardinage*)
  - valorisation de la production non-marchande (*ex: APU*)
  - 'dépenses défensives' (*ex: psychotropes*)
  - agrégation des préférences individuelles
  - répartition (*utilité marginale d'1 dollar inégale*)
  - externalités sociales et environnementales

# I. REPÈRES

- **2007: Conférence ‘Au delà du PIB’** (OCDE/CE/PE/Club de Rome/WWF). Le pouvoir d’achat des ménages dans le débat politique français
- **2008/2009: Commission** sur ‘la mesure du bien-être économique et du progrès social’ (**Stiglitz/Sen/Fitoussi**). **Communication ‘Au delà du PIB’**
- **2010: Agenda 2020**, adopté par le Conseil européen, pour une croissance ‘intelligente, durable et inclusive’
- **2011: Rapport** du Sponsorship INSEE/Eurostat sur la mise-en oeuvre des recommandations SSF
- **2012: Début** de la mise en oeuvre des recommandations de la taskforce ‘Household perspective’ dans le domaine des statistiques économiques

## II. RECOMMANDATIONS EUROPÉENNES

### Le mandat de la Taskforce 'Household Perspective' (HP)

- A. Mieux promouvoir les données de la Comptabilité Nationale sur le revenu et la consommation des ménages
- B. Fournir des informations sur la distribution du revenu, de la consommation et de la richesse des ménages
- C. Etablir des comptes de patrimoine pour les ménages
- D. Inclure dans la mesure du revenu les activités non-marchandes à domicile ainsi que le temps de loisirs

## II. RECOMMANDATIONS EUROPÉENNES

### ■ A. Mieux promouvoir les données de la Comptabilité Nationale sur le revenu et la consommation des ménages

- ⇒ Collecter des données annuelles sur les ménages séparément du secteur des Institutions sans but lucratif au service des ménages (ISBLM)
- ⇒ Publier et analyser les données annuelles sur le revenu disponible brut des ménages ajusté (RDBA) / consommation effective (CE), par tête ou unité de consommation (UC), en Standards de Pouvoir d'Achat (SPA)
- ⇒ Publier conjointement, dans toute l'UE, des données trimestrielles harmonisées sur le RDBA des ménages par tête en termes réels, en CJO/CVS si possible
- ⇒ Harmoniser le traitement des quasi-sociétés

## II. RECOMMANDATIONS EUROPÉENNES

### ■ B. Fournir des informations sur la distribution du revenu, de la consommation et de la richesse des ménages

- ⇒ Utiliser le RDBA des ménages comme concept de référence pour le croisement des données de la CN et des statistiques sociales
- ⇒ Elaborer une méthodologie de croisement des données CN avec les statistiques sociales pour estimer la distribution du RDBA et de la CE par catégories de ménages
- ⇒ Estimer dans un second temps les taux de croissance du RDBA / CE par catégorie de ménages
- ⇒ Collecter si nécessaire des données micro supplémentaires afin de mieux imputer les transferts sociaux en nature

## II. RECOMMANDATIONS EUROPÉENNES

### ■ C. Etablir des comptes de patrimoine pour les ménages

- ⇒ Estimer et publier la valeur des principaux actifs non-financiers des ménages (logements, terrains) dans des délais raccourcis
- ⇒ Valoriser les actifs non financiers au prix du marché et non au coût historique
- ⇒ Lancer un groupe de travail sur les méthodes d'estimation des actifs non-financiers
- ⇒ Publier à terme un indicateur clé sur la richesse totale (financière et non-financière) des ménages en proportion de leur RDB

## II. RECOMMANDATIONS EUROPÉENNES

### ■ D. Inclure dans la mesure du revenu les activités non-marchandes à domicile ainsi que le temps de loisirs

⇒ Harmoniser et coordonner les Enquêtes 'Emploi du Temps' (TUS) au plan international

⇒ Etudier la possibilité de sources alternatives (ex: enquête sur le budget des ménages) portant sur les activités domestiques non-marchandes

⇒ Créer un groupe pilote composé de pays expérimentés dans le domaine des comptes satellites des ménages



### III. MISE EN OEUVRE

#### ■ A. Mieux promouvoir les données de la Comptabilité Nationale sur le revenu et la consommation des ménages

- Collecter des données annuelles sur les ménages séparément du secteur des Institutions sans but lucratif au service des ménages (ISBLM)

⇒ La ventilation sera obligatoire à compter d'octobre 2014, dans le cadre du programme de transmission du SEC2010

### III. MISE EN OEUVRE

#### ■ A. Mieux promouvoir les données de la Comptabilité Nationale sur le revenu et la consommation des ménages

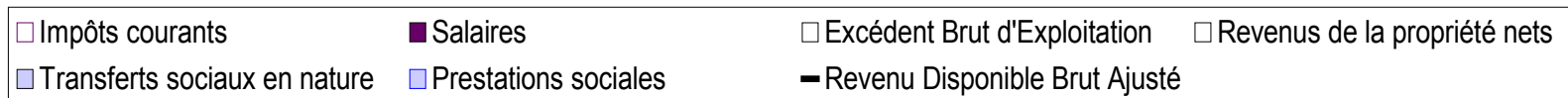
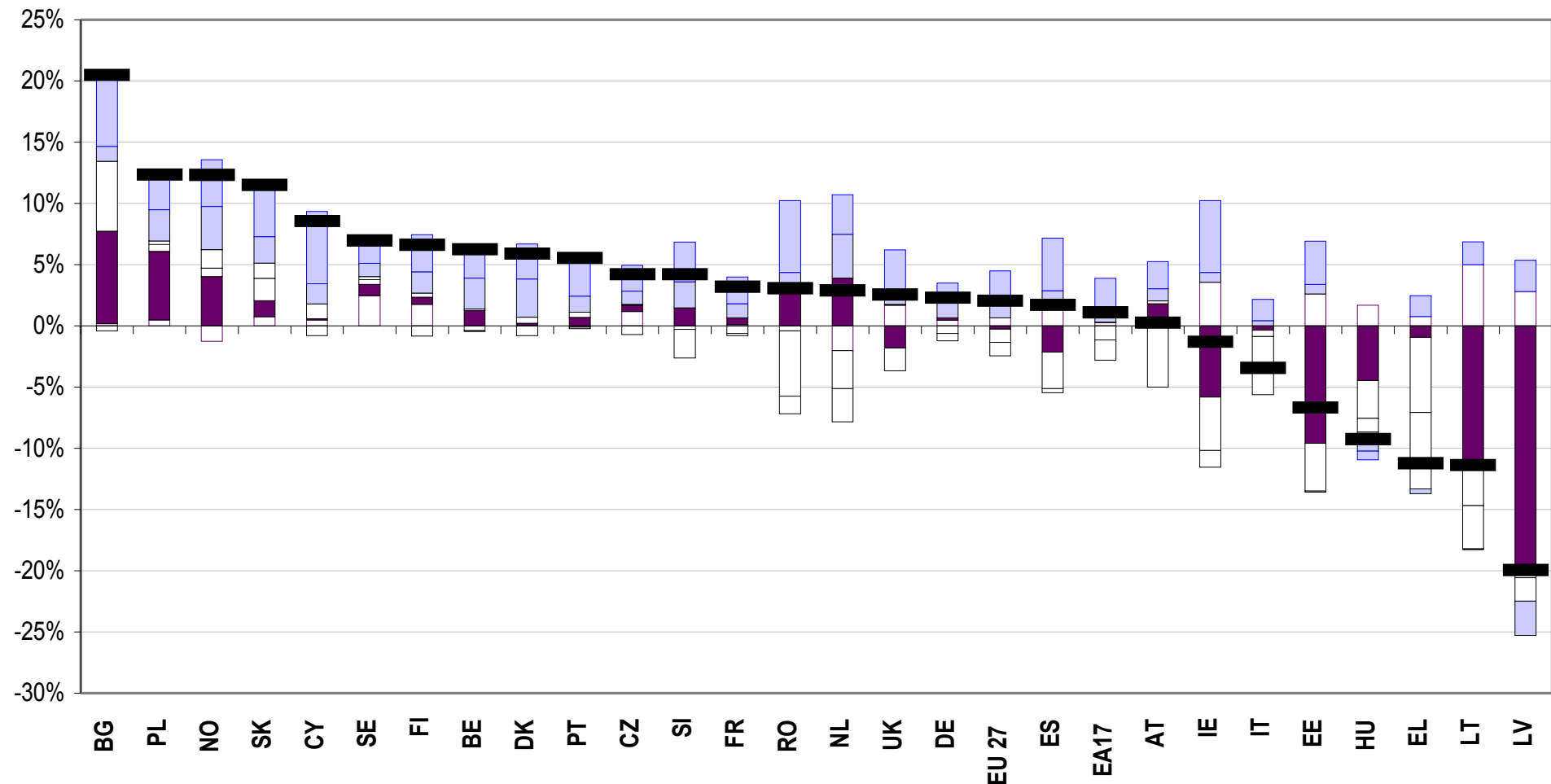
- Publier et analyser les données annuelles sur le revenu disponible brut des ménages ajusté (RDBA) / consommation effective (CE), par tête ou unité de consommation (UC), en Standards de Pouvoir d'Achat (SPA)

⇒ Données annuelles sur le RDBA per capita en SPA publiées par Eurostat (t\_nasa\tec00113 sur Estat\Eurobase)

⇒ Publication d'une 'Statistiques en bref' en juin 2012

# Contributions des composantes à la croissance (2007-2010) du RDB ajusté des ménages

(Zone euro, pourcentages)



### III. MISE EN OEUVRE

#### ■ A. Mieux promouvoir les données de la Comptabilité Nationale sur le revenu et la consommation des ménages

- Publier conjointement, dans toute l'UE, des données trimestrielles harmonisées sur le RDBA des ménages par tête en termes réels, en CJO/CVS si possible

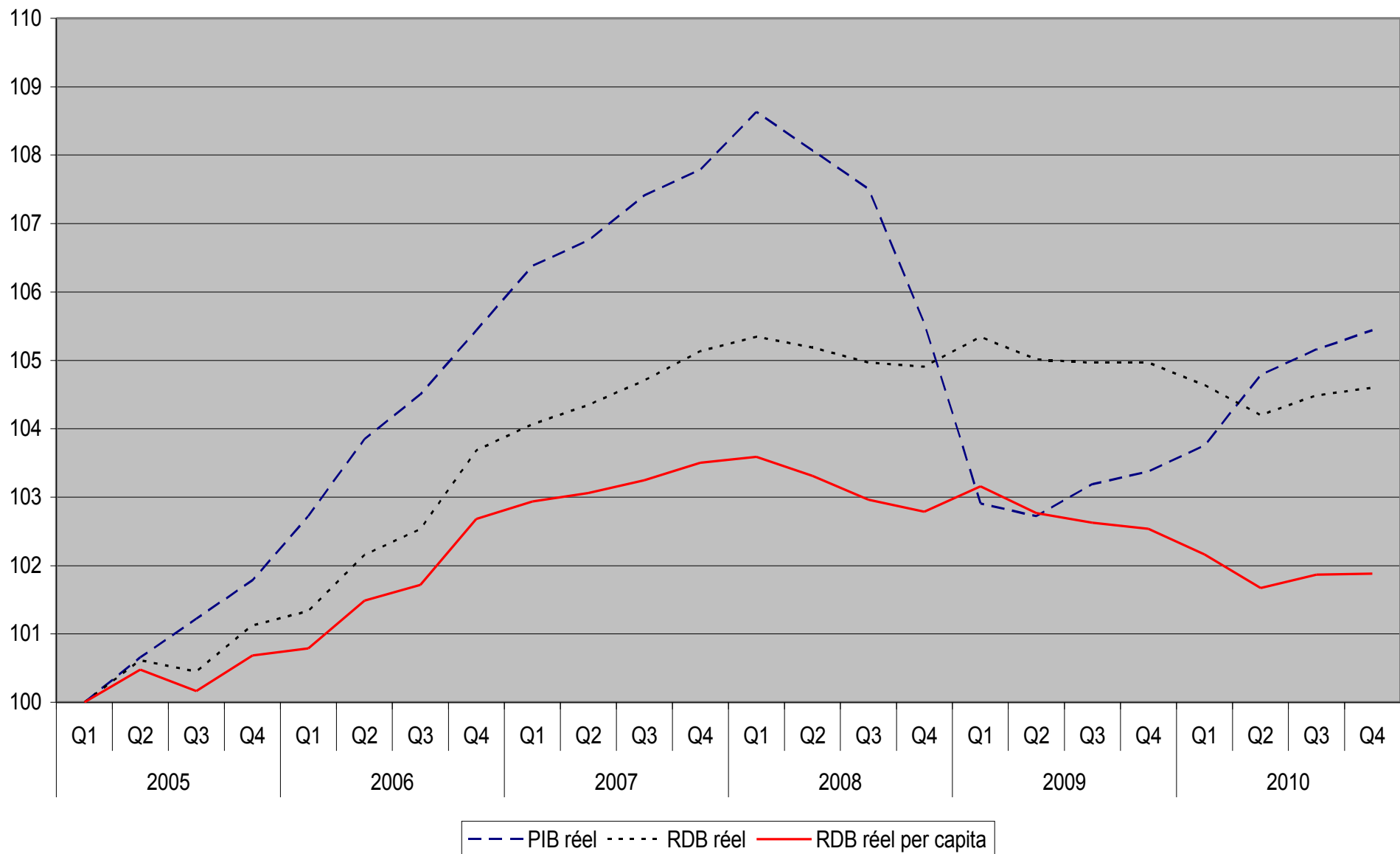
⇒ Accord de 16/17 pays de l'UE de taille moyenne et supérieure (PIB > 1% du PIB européen)

⇒ Octobre 2012: Eurostat modifie sa publication trimestrielle sur le compte des ménages (ex: RDB => **RDBA per capita**)

# Croissances réelles cumulées du PIB et du Revenu Disponible Brut des ménages (total / per capita)

Zone euro, données CVS en volume/termes réels, 2005Q1=100 -

Source: Eurostat



### III. MISE EN OEUVRE

- **A. Mieux promouvoir les données de la Comptabilité Nationale sur le revenu et la consommation des ménages**
  - Harmoniser le traitement des quasi-sociétés

⇒ 2013/1014: Inventaire des Sources et Méthodes utilisées dans l'UE pour les comptes annuels de secteurs (2013/2014)

### III. MISE EN OEUVRE

#### ■ B. Fournir des informations sur la distribution du revenu, de la consommation et de la richesse des ménages

- Utiliser le RDBA des ménages comme concept de référence pour le croisement des données de la CN et des statistiques sociales

- Elaborer une méthodologie de croisement des données CN avec les statistiques sociales pour estimer la distribution du RDBA et de la CE par catégories de ménages

⇒ Groupe d'experts (GE) Eurostat/OCDE créé pour étudier les aspects méthodologiques et estimer la distribution des revenus dans les pays de l'OCDE

⇒ Exercice *a minima* effectué par Eurostat à partir des données européennes harmonisées

⇒ Décembre 2012: estimations du GE / Eurostat sur la distribution des revenus pour une année de référence

⇒ 2013: Amélioration de l'imputation des transferts sociaux en nature (Eurostat)

### III. MISE EN OEUVRE

#### ■ C. Etablir des comptes de patrimoine pour les ménages

- Estimer et publier la valeur des principaux actifs non-financiers des ménages (logements, terrains) dans des délais raccourcis

⇒ Transmission obligatoire (2017) de données annuelles sur les terrains possédés par les ménages, dans le cadre du programme de transmission du SEC2010.



### III. MISE EN OEUVRE

#### ■ C. Etablir des comptes de patrimoine pour les ménages

- Valoriser les actifs non financiers au prix du marché et non au coût historique
- Lancer un groupe de travail sur les méthodes d'estimation des actifs non-financiers

⇒ Première réunion du groupe de travail mi-2012

### III. MISE EN OEUVRE

- **D. Inclure dans la mesure du revenu les activités non-marchandes à domicile ainsi que le temps de loisirs**

- Harmoniser et coordonner les Enquêtes sur l'utilisation du temps (Time Use Surveys) au plan international

⇒ Enquêtes coordonnées dans l'UE en 2020

**Merci pour votre attention**