



## L'accès aux soins à La Réunion

**Afin d'éclairer la politique régionale de santé et de conforter l'accès des Réunionnais aux soins, l'ARS Océan Indien a travaillé en partenariat avec l'Insee pour disposer d'une étude sur le niveau de recours, en ville et à l'hôpital, et sur les temps de déplacement, notamment en réponse aux urgences.**

### **Des professionnels de santé de premiers recours en nombre et accessibles**

À La Réunion, les professionnels de santé de premiers recours (médecin généraliste, infirmier, masseur-kinésithérapeute, chirurgien-dentiste) sont bien implantés. En 2013, 796 médecins généralistes libéraux exercent dans l'île, soit 95 pour 100 000 habitants. C'est bien plus que dans les autres DOM, mais autant qu'en métropole (93 pour 100 000 habitants). La répartition des professionnels de santé de premiers recours n'est pas pour autant homogène sur le territoire. L'Est est par exemple moins bien doté en médecins généralistes et en dentistes (respectivement 81 et 38 pour 100 000 habitants). Mais globalement les généralistes restent accessibles rapidement : la quasi-totalité des Réunionnais résident à moins de 10 minutes en voiture du médecin généraliste le plus proche (95 %). À pied, la moitié des habitants en sont à moins de 10 minutes, mais 117 000 personnes, le plus souvent domiciliées dans les Hauts de l'île, en sont éloignées de 30 minutes ou plus.

### **Des soins de premiers recours plus fréquents qu'en métropole**

En 2013, les Réunionnais ont consulté en moyenne 6 fois sur l'année un médecin généraliste, 4 fois un masseur-kinésithérapeute, 19 fois un infirmier et 1 fois un chirurgien-dentiste. Les Réunionnais consultent davantage que les Métropolitains ou les autres ultramarins. En particulier, les Réunionnaises vont plus souvent chez leur généraliste que les Métropolitaines, notamment entre 19 et 64 ans, probablement en lien avec un nombre moins important de gynécologues. Les Réunionnais font appel deux fois plus qu'en métropole à un infirmier libéral. La bonne implantation de ces professionnels, la plus forte prévalence de maladies chroniques (diabète) et la politique du maintien à domicile des personnes âgées peuvent expliquer ce recours plus important.

### **Des spécialistes plus rares**

Les praticiens libéraux spécialisés (ophtalmologues, gynécologues, pédiatres, psychiatres) sont globalement moins nombreux qu'en métropole. C'est notamment le cas des psychiatres (4 pour 100 000 habitants, contre 10 en métropole) et des pédiatres libéraux (17 pour 100 000 enfants de moins de 15 ans contre 23). Seule la densité de sages-femmes est supérieure à celle de métropole, en lien avec une natalité plus dynamique. Comme ces professionnels de santé spécialisés sont moins nombreux et qu'ils s'installent le plus souvent dans les centres-villes des grandes communes, il faut trois fois plus de temps pour s'y rendre que pour consulter un généraliste. Pour accéder à l'ophtalmologue le plus proche, 12 minutes en moyenne sont nécessaires en voiture et 11 minutes pour un gynécologue ou un pédiatre.

### **Des établissements de santé réunionnais répondant à la quasi-totalité du recours**

La Réunion est autonome en matière de soins hospitaliers, grâce à une offre étendue de spécialités hospitalières et qui s'accroît encore depuis la création du CHU de La Réunion : 98 % des prises en charge se font localement. Les Réunionnais recourent moins fréquemment aux soins hospitaliers qu'en métropole (170 hospitalisations pour 1 000 habitants contre 216). Cet écart de 46 points s'explique en grande partie par la jeunesse de la population : à structure d'âges identique, l'écart se réduit de moitié.

### **Urgences : neuf Réunionnais sur dix à moins de 30 minutes**

Les Réunionnais accèdent aux services hospitaliers les plus proches en 16 minutes en moyenne. Les Structures Mobiles d'Urgence et de Réanimation (SMUR) des quatre sites hospitaliers publics sont en capacité d'intervenir auprès de l'ensemble de la population en 19 minutes en moyenne. Cependant, 10 % de celle-ci, soit 84 000 Réunionnais, vivant principalement dans les Hauts, sont situés à plus de 30 minutes d'un SMUR.

---

#### **Contact presse :**

**Insee :** 0692 448 358 ou [relations-presse-la-reunion@insee.fr](mailto:relations-presse-la-reunion@insee.fr)  
**ARS OI :** 0692 654 866 ou [huguette.yong-fong@ars.sante.fr](mailto:huguette.yong-fong@ars.sante.fr)



[@InseeOI](https://twitter.com/InseeOI)

## Des praticiens de premier recours nombreux, mais des spécialistes plus rares

Densité de professionnels de santé libéraux en 2013

Densité de professionnels de santé libéraux en 2013

	La Réunion		Guadeloupe	Martinique	Guyane	France métropolitaine
	Effectifs de praticiens	pour 100 000 hab.				
Médecin généraliste	796	95		72	41	93
Infirmier	1 397	167	221	246	82	115
Masseur-kinésithérapeute	968	116	89	91	29	87
Chirurgien-dentiste	437	52	39	40	23	57
Ophtalmologue	39	5	6	7	2	7
Sage-femme *	110	51	44	44	32	26
Psychiatre	33	4	2	2	-	10
Gynécologue **	49	15	17	13	18	19
Pédiatre ***	34	17	25	19	2	23

\* champ des femmes de 15 à 49 ans – \*\* champ des femmes de 15 ans ou plus

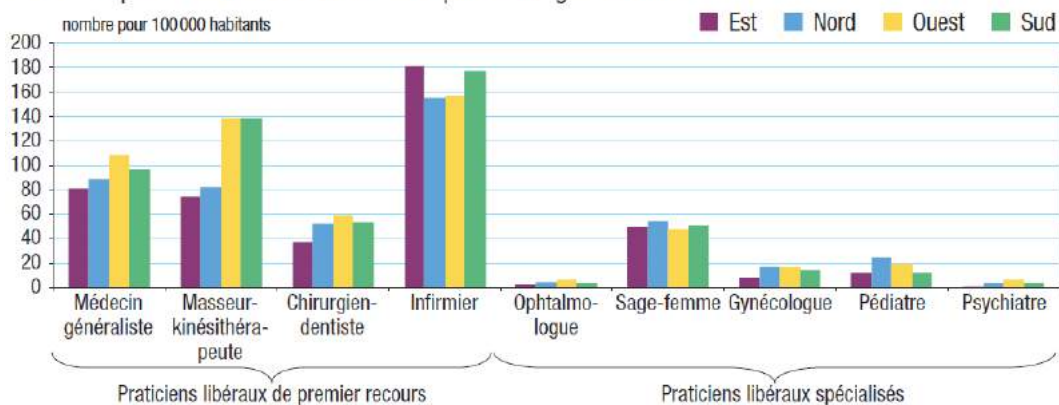
\*\*\* champ des enfants de moins de 15 ans.

Sources : SNIIR-AM CNAM-TS 2013 ; Insee, Recensement de la population 2013.

## L'Ouest et le Sud attirent davantage les masseurs-kinésithérapeutes

Nombre moyen d'actes par habitant et par an

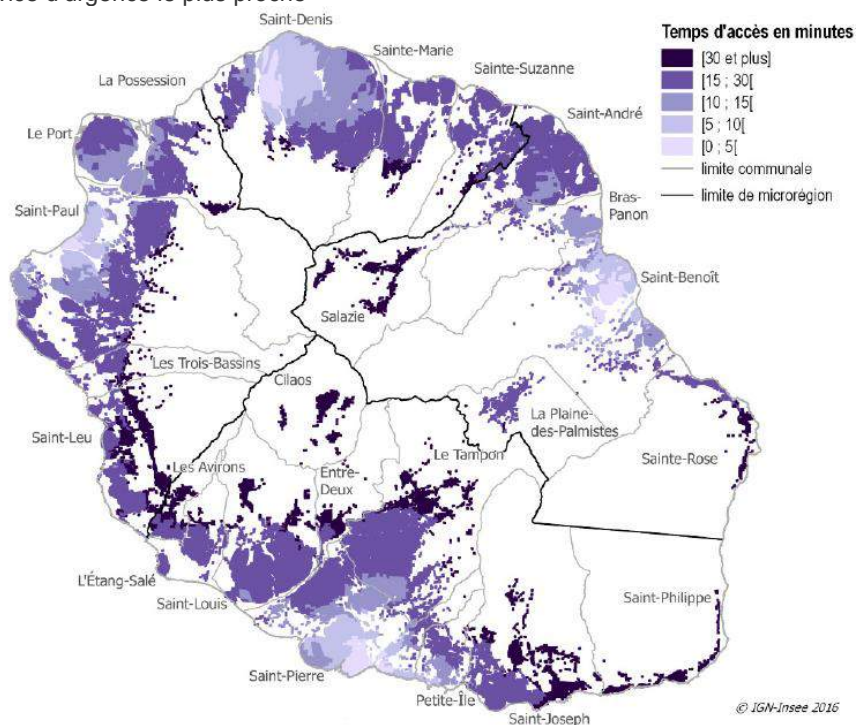
Densité de professionnels de santé libéraux par microrégion en 2013



Sources : SNIIR-AM CNAM-TS 2013 ; Insee Recensement de la population 2013.

## 84000 Réunionnais à plus de 30 minutes des urgences

Temps d'accès au service d'urgence le plus proche



Sources : Insee, BPE 2015 et distancier Metric ; temps d'accès Google Map.