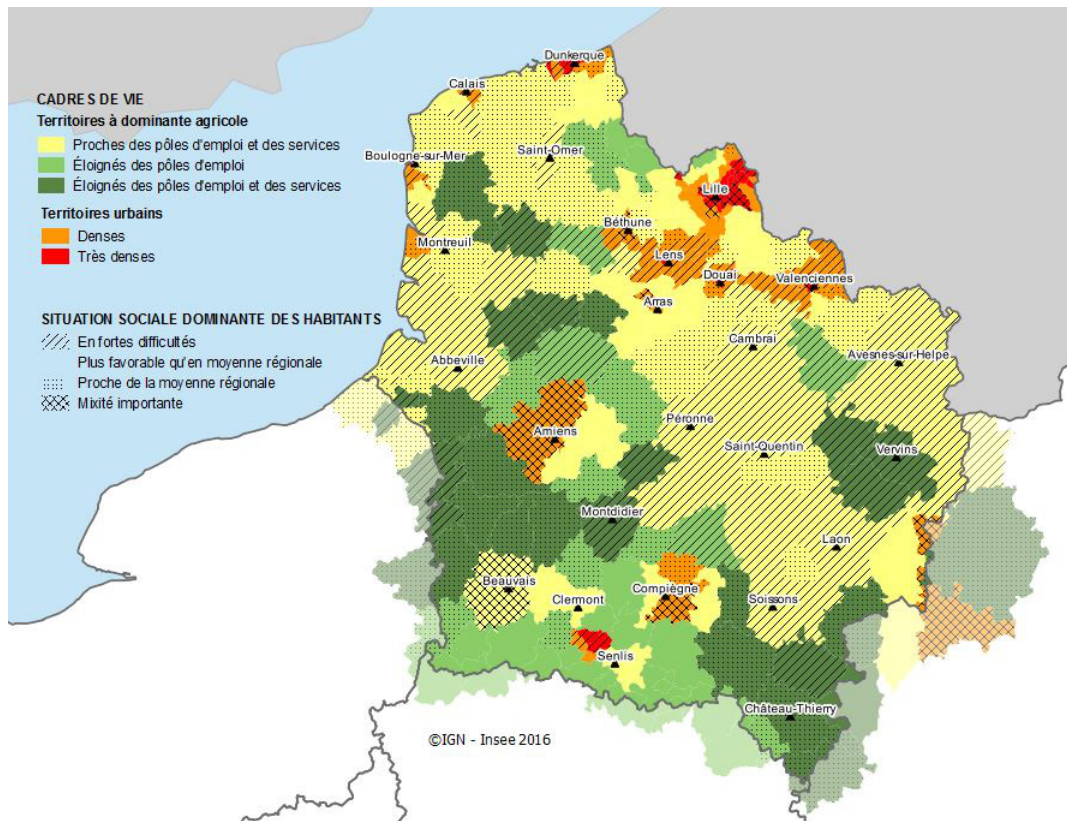


Fiche régionale



Source : Insee

Synthèse

	Ensemble	Valeur Min.	Valeur Max.
Population en 2012	5 973 098	3 596	228 652
Densité de population (hab./km²)	190	27	8 509
Part des espaces artificialisés (%)	8,9	1,8	100,0
Part des actifs occupés résidant à 30 minutes ou moins de leur lieu de travail (%)	75,7	40,3	92,9
Part des transports en commun dans les déplacements domicile-travail (%)	8,6	0,6	32,8
Part de la population ayant accès aux 12 équipements de la gamme intermédiaire en 15 minutes ou moins (%)	96,5	53,1	100,0
Part de la population vivant dans un logement en situation de suroccupation (%)	6,3	1,2	25,6
Taux d'emploi des 25-54 ans (en %)	76,0	56,1	90,4
Écart entre le taux d'emploi des femmes et celui des hommes pour les 25-54 ans (en points de %)	11,8	1,5	23,7
Part des 18-25 ans en emploi ou en formation (%)	72,4	57,5	87,9
Part des chômeurs dans la population active de 15-64 ans (%)	16,1	7,3	30,8
Salaire net horaire moyen des salariés à temps plein (base 100 Métropole)	93	78	157
Revenu disponible par unité de consommation (en euros)	18 106	13 050	31 500
Taux de pauvreté (%)	18,0	3,8	42,0
Indice de vieillissement (%)	59	25	211
Part des familles monoparentales (%)	15,0	6,5	27,4
Part des personnes de 75 ans ou plus vivant seules (%)	45,1	33,3	63,2
Part des 20 ans ou plus ayant au moins le baccalauréat (%)	38,3	23,2	71,4

Source : Insee

Urbanisation et accessibilité à l'emploi et aux services (les compositions des territoires sont décrites dans les cartes des fiches territoriales page 14 à 61)

	Population 2012	Densité de population (hab./km²)	Part des espaces artificialisés (%)	Part des actifs occupés résidant à 30 minutes ou moins de leur lieu de travail (%)	Part des transports en commun dans les déplacements domicile-travail (%)	Part de la population ayant accès aux 12 équipements de la gamme intermédiaire en 15 minutes ou moins (%)	Part de la population vivant dans un logement en situation de suroccupation (%)
Territoires de vie urbains et denses, où la population se caractérise par des difficultés sociales importantes (1-1)	749 127	877	37,5	81,2	6,2	100,0	7,3
Territoires de vie urbains et denses, où la situation sociale de la population est favorable (1-2)	214 774	793	33,6	82,6	9,7	100,0	3,6
Territoires de vie urbains et denses, où la situation sociale de la population est proche de la moyenne régionale (1-3)	205 720	457	22,4	79,7	5,6	99,9	4,2
Territoires de vie urbains et denses, où la population se caractérise par une certaine mixité sociale (1-5 et 2-5)	430 184	355	12,8	80,3	10,8	96,1	9,2
Territoires de vie à dominante agricole et naturelle, proches des pôles d'emploi et des services, où la population se caractérise par de fortes difficultés sociales (2-1)	1 043 268	126	7,9	79,5	4,1	95,5	5,3
Territoires de vie à dominante agricole et naturelle, proches des pôles d'emploi, où la situation sociale de la population est favorable (2-2)	606 278	164	8,5	75,3	6,1	96,6	3,1
Territoires de vie à dominante agricole et naturelle, proches des pôles d'emploi, où la situation sociale de la population est proche de la moyenne régionale (2-3)	630 162	134	7,7	80,0	3,4	96,0	3,4
Territoires de vie urbains et très denses, où la population se caractérise par de fortes difficultés sociales (3-1)	559 949	2 843	68,3	72,0	14,0	100,0	11,3
Territoires de vie urbains et très denses, où la situation sociale de la population est favorable (3-2)	121 574	3 182	83,4	84,2	12,9	100,0	4,2
Territoires de vie urbains et très denses, où la population se caractérise par une certaine mixité sociale (3-5)	449 458	3 978	77,6	79,0	26,0	100,0	12,4
Territoires à dominante agricole et naturelle, éloignés des pôles d'emploi et des services, où la population se caractérise par de fortes difficultés sociales (4-1)	143 495	44	4,4	73,7	2,3	78,2	4,7
Territoires à dominante agricole et naturelle, éloignés des pôles d'emploi et des services, où la situation sociale de la population est proche de la moyenne régionale (4-3)	242 936	57	3,6	65,5	4,8	82,2	4,4
Territoires de vie à dominante agricole et naturelle, éloignés des pôles d'emploi, où la population se caractérise par des difficultés sociales importantes (5-1)	164 579	125	7,6	66,7	3,7	96,4	5,4
Territoires de vie à dominante agricole et naturelle, éloignés des pôles d'emploi, où la situation sociale de la population est favorable (5-2)	325 213	171	8,8	55,4	12,0	97,1	5,8
Territoires de vie à dominante agricole et naturelle, éloignés des pôles d'emploi, où la situation sociale de la population est proche de la moyenne régionale (5-3)	204 694	96	5,0	61,2	7,7	88,7	4,7

Source : Insee

Conditions de vie et situation sur le marché du travail

	Taux d'emploi des 25-54 ans (en %)	Écart entre le taux d'emploi des femmes et celui des hommes pour les 25-54 ans (en points de %)	Part des 18-25 ans en emploi ou en formation (%)	Part des chômeurs dans la population active de 15-64 ans (%)	Salaire net horaire moyen des salariés à temps plein (base 100 Métropole)
Territoires de vie urbains et denses, où la population se caractérise par des difficultés sociales importantes (1-1)	68,5	17,7	63,0	21,0	85
Territoires de vie urbains et denses, où la situation sociale de la population est favorable (1-2)	83,6	5,1	79,8	11,1	107
Territoires de vie urbains et denses, où la situation sociale de la population est proche de la moyenne régionale (1-3)	78,9	12,3	72,1	14,1	94
Territoires de vie urbains et denses, où la population se caractérise par une certaine mixité sociale (1-5 et 2-5)	75,3	7,4	77,8	16,4	95
Territoires de vie à dominante agricole et naturelle, proches des pôles d'emploi et des services, où la population se caractérise par de fortes difficultés sociales (2-1)	72,3	13,8	65,5	18,7	85
Territoires de vie à dominante agricole et naturelle, proches des pôles d'emploi, où la situation sociale de la population est favorable (2-2)	84,8	8,2	78,8	10,0	101
Territoires de vie à dominante agricole et naturelle, proches des pôles d'emploi, où la situation sociale de la population est proche de la moyenne régionale (2-3)	79,0	14,8	71,5	13,3	90
Territoires de vie urbains et très denses, où la population se caractérise par de fortes difficultés sociales (3-1)	67,1	12,5	66,0	22,9	87
Territoires de vie urbains et très denses, où la situation sociale de la population est favorable (3-2)	83,5	7,7	80,7	11,5	113
Territoires de vie urbains et très denses, où la population se caractérise par une certaine mixité sociale (3-5)	74,5	5,9	83,6	17,5	100
Territoires à dominante agricole et naturelle, éloignés des pôles d'emploi et des services, où la population se caractérise par de fortes difficultés sociales (4-1)	76,9	15,1	66,5	15,3	82
Territoires à dominante agricole et naturelle, éloignés des pôles d'emploi et des services, où la situation sociale de la population est proche de la moyenne régionale (4-3)	82,2	11,1	72,7	12,2	88
Territoires de vie à dominante agricole et naturelle, éloignés des pôles d'emploi, où la population se caractérise par des difficultés sociales importantes (5-1)	72,9	17,2	64,7	17,9	85
Territoires de vie à dominante agricole et naturelle, éloignés des pôles d'emploi, où la situation sociale de la population est favorable (5-2)	84,5	8,0	77,1	10,4	104
Territoires de vie à dominante agricole et naturelle, éloignés des pôles d'emploi, où la situation sociale de la population est proche de la moyenne régionale (5-3)	81,3	10,9	72,8	13,0	90

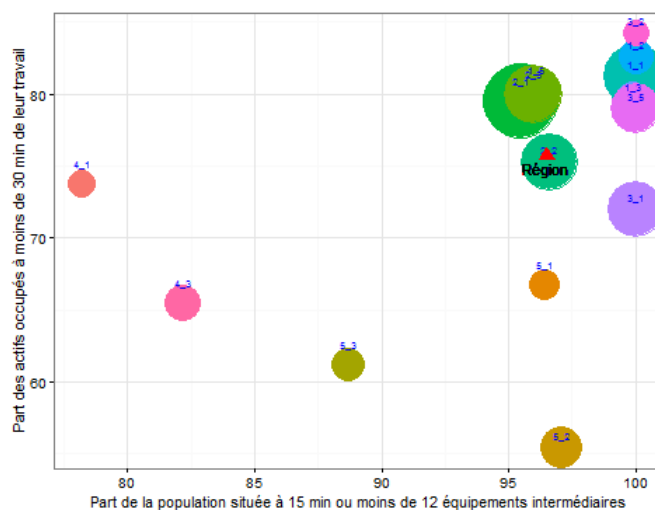
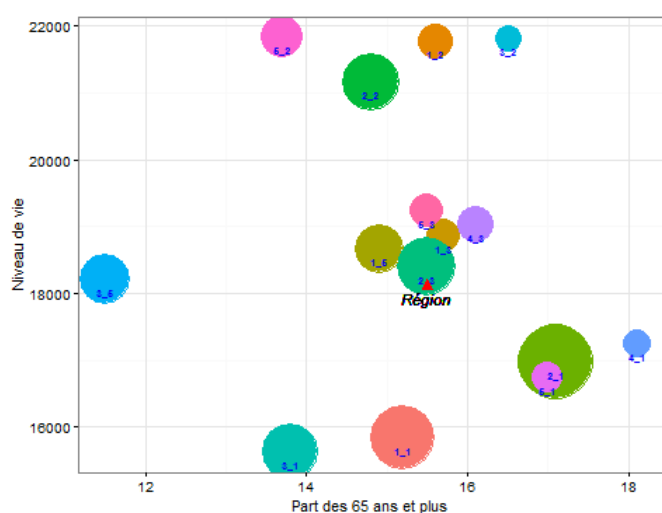
Source : Insee

Conditions de vie et situation sur le marché du travail (suite)

	Revenu médian par unité de consommation (en euros)	Taux de pauvreté (%)	Indice de vieillissement (%)	Part des familles monoparentales (%)	Part des personnes de 75 ans ou plus vivant seules (%)	Part des 20 ans ou plus ayant au moins le baccalauréat (%)
Territoires de vie urbains et denses, où la population se caractérise par des difficultés sociales importantes (1-1)	15 841	25,0	55	17,3	48,2	30,7
Territoires de vie urbains et denses, où la situation sociale de la population est favorable (1-2)	21 786	9,2	59	13,8	44,1	50,2
Territoires de vie urbains et denses, où la situation sociale de la population est proche de la moyenne régionale (1-3)	18 867	14,2	60	13,1	42,4	38,5
Territoires de vie urbains et denses, où la population se caractérise par une certaine mixité sociale (1-5 et 2-5)	18 679	18,8	59	18,3	45,6	44,7
Territoires de vie à dominante agricole et naturelle, proches des pôles d'emploi et des services, où la population se caractérise par de fortes difficultés sociales (2-1)	16 979	21,3	67	15,4	45,0	32,8
Territoires de vie à dominante agricole et naturelle, proches des pôles d'emploi, où la situation sociale de la population est favorable (2-2)	21 177	9,2	57	11,2	41,3	45,1
Territoires de vie à dominante agricole et naturelle, proches des pôles d'emploi, où la situation sociale de la population est proche de la moyenne régionale (2-3)	18 397	15,1	59	11,5	42,7	36,4
Territoires de vie urbains et très denses, où la population se caractérise par de fortes difficultés sociales (3-1)	15 620	27,9	48	21,4	48,9	34,1
Territoires de vie urbains et très denses, où la situation sociale de la population est favorable (3-2)	21 824	10,0	62	15,6	46,8	55,1
Territoires de vie urbains et très denses, où la population se caractérise par une certaine mixité sociale (3-5)	18 207	20,9	46	20,1	52,7	51,5
Territoires à dominante agricole et naturelle, éloignés des pôles d'emploi et des services, où la population se caractérise par de fortes difficultés sociales (4-1)	17 248	19,1	70	12,3	41,8	28,2
Territoires à dominante agricole et naturelle, éloignés des pôles d'emploi et des services, où la situation sociale de la population est proche de la moyenne régionale (4-3)	19 023	13,2	61	10,7	40,3	34,1
Territoires de vie à dominante agricole et naturelle, éloignés des pôles d'emploi, où la population se caractérise par des difficultés sociales importantes (5-1)	16 728	21,6	63	14,6	45,1	30,5
Territoires de vie à dominante agricole et naturelle, éloignés des pôles d'emploi, où la situation sociale de la population est favorable (5-2)	21 830	8,4	52	12,0	41,6	40,6
Territoires de vie à dominante agricole et naturelle, éloignés des pôles d'emploi, où la situation sociale de la population est proche de la moyenne régionale (5-3)	19 240	12,5	59	12,2	42,8	34,0

Source : Insee

Graphiques



Source : Insee