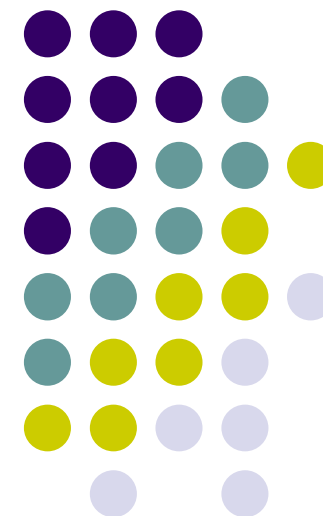


L'ajustement saisonnier au spectre de la qualité

Élaborer un message conjoncturel
simple à l'attention du public

Séminaire de
Méthodologie Statistique -
Mardi 3 novembre 2015

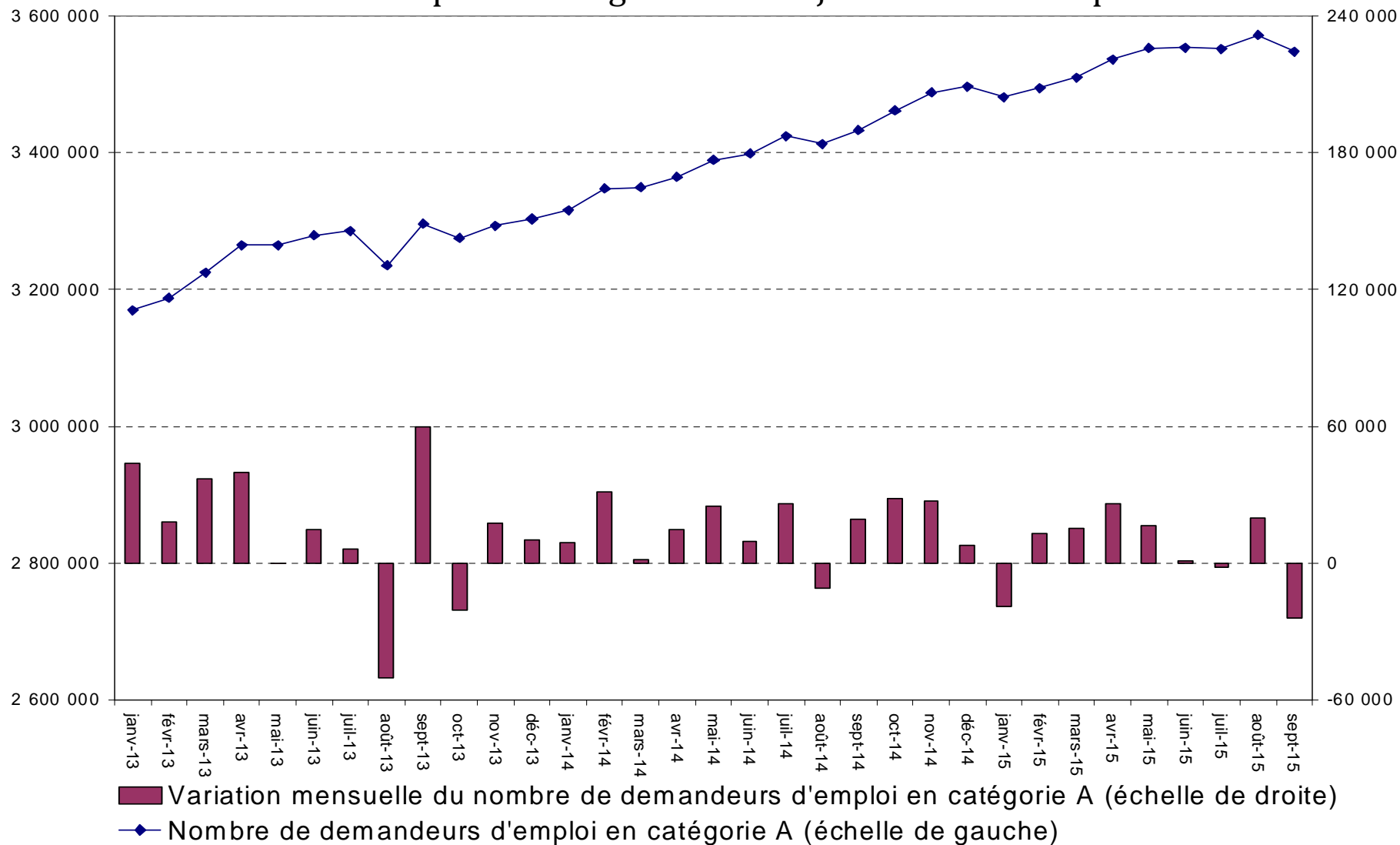
Rémi Beauvoir et Félix Paquier – DARES
(remi.beauvoir@travail.gouv.fr - felix.paquier@travail.gouv.fr)

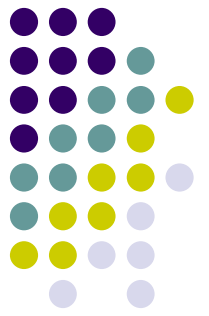


Introduction



Demandeurs d'emploi en catégorie A entre janvier 2013 et septembre 2015





Introduction

- 26 mars 2014 : labellisation des statistiques mensuelles de demandeurs d'emploi par l'Autorité de la statistique publique (ASP)
 - Respect du code des bonnes pratiques de la statistique européenne
 - 2 recommandations sur la présentation des séries CVS-CJO pour aider les lecteurs à l'interprétation :
 - Commenter la « tendance des derniers mois »
 - Établir des seuils en dessous desquels les variations ont une faible signification
- Pour répondre à des besoins spécifiques, les producteurs de données peuvent présenter au public des aides à la compréhension non prévues dans les lignes directrices européennes**

Publication d'un indicateur de tendance sur plusieurs mois



Recommandation 3 de l'ASP :

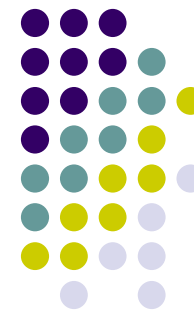
« Ajouter à la publication mensuelle des DEFM
un commentaire privilégiant la tendance
des derniers mois »

Publication d'un indicateur de tendance sur plusieurs mois



- Proposition : construire un indicateur statistique de tendance et le mentionner dans le commentaire
- Quatre critères :
 1. Calculable chaque mois
 2. Facile à expliquer, interpréter
 3. Orientation persistante (indicateur « lisse »)
 4. Capable de détecter rapidement les retournements

Publication d'un indicateur de tendance sur plusieurs mois



- Trois candidats :

Indicateur 1 : Évolution en % entre la moyenne des mois M, M-1 et M-2 et la moyenne des mois M-1, M-2 et M-3

Indicateur 2 : Évolution en % entre la moyenne des mois M, M-1 et M-2 et la moyenne des mois M-3, M-4 et M-5

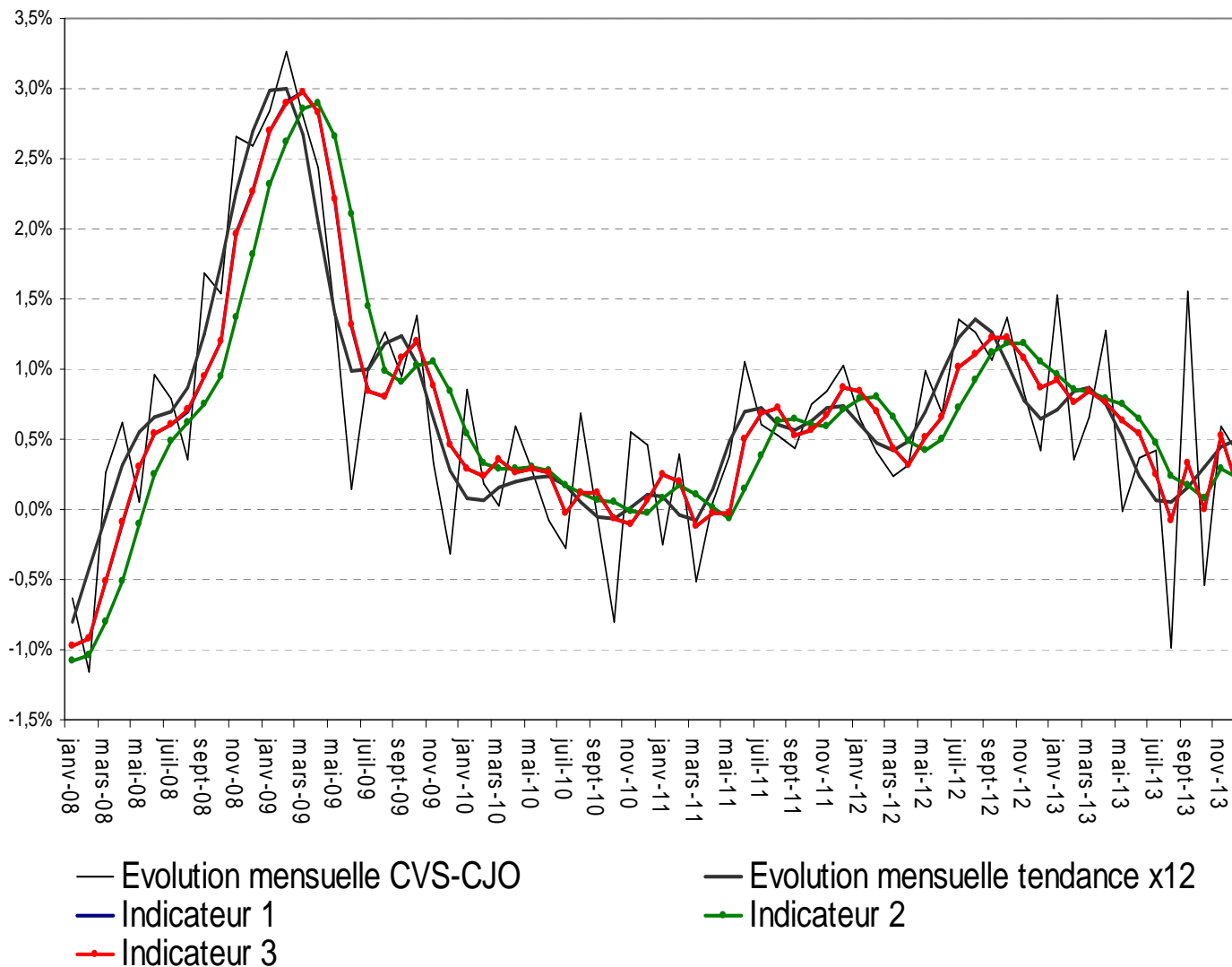
Indicateur 3 : Évolution en % entre le mois M-3 et le mois M

Critère d'être calculable chaque mois respecté pour les 3 indicateurs

Indicateur de tendance sur plusieurs mois - Effectifs



Demandeurs d'emploi en catégorie A



Conclusion :

- **Orientation persistante :**

➔ Indicateur 2

- **Détecter rapidement les retournements :**

➔ Indicateurs 1 et 3

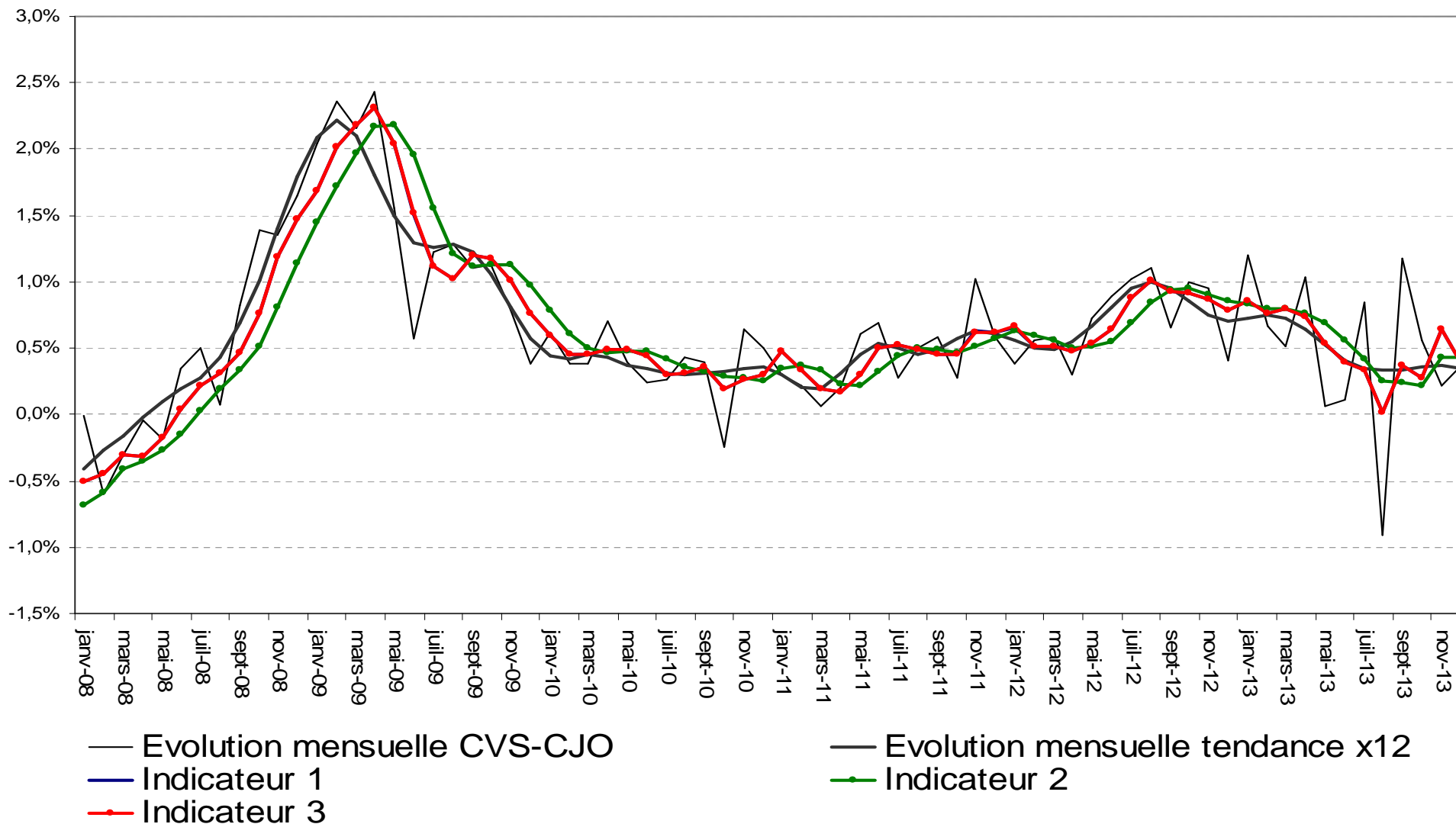
- **Facile à expliquer / interpréter**

➔ Indicateur 3

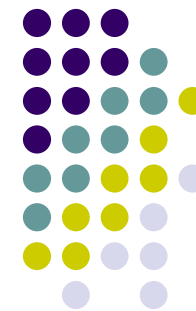
Indicateur de tendance sur plusieurs mois - Effectifs



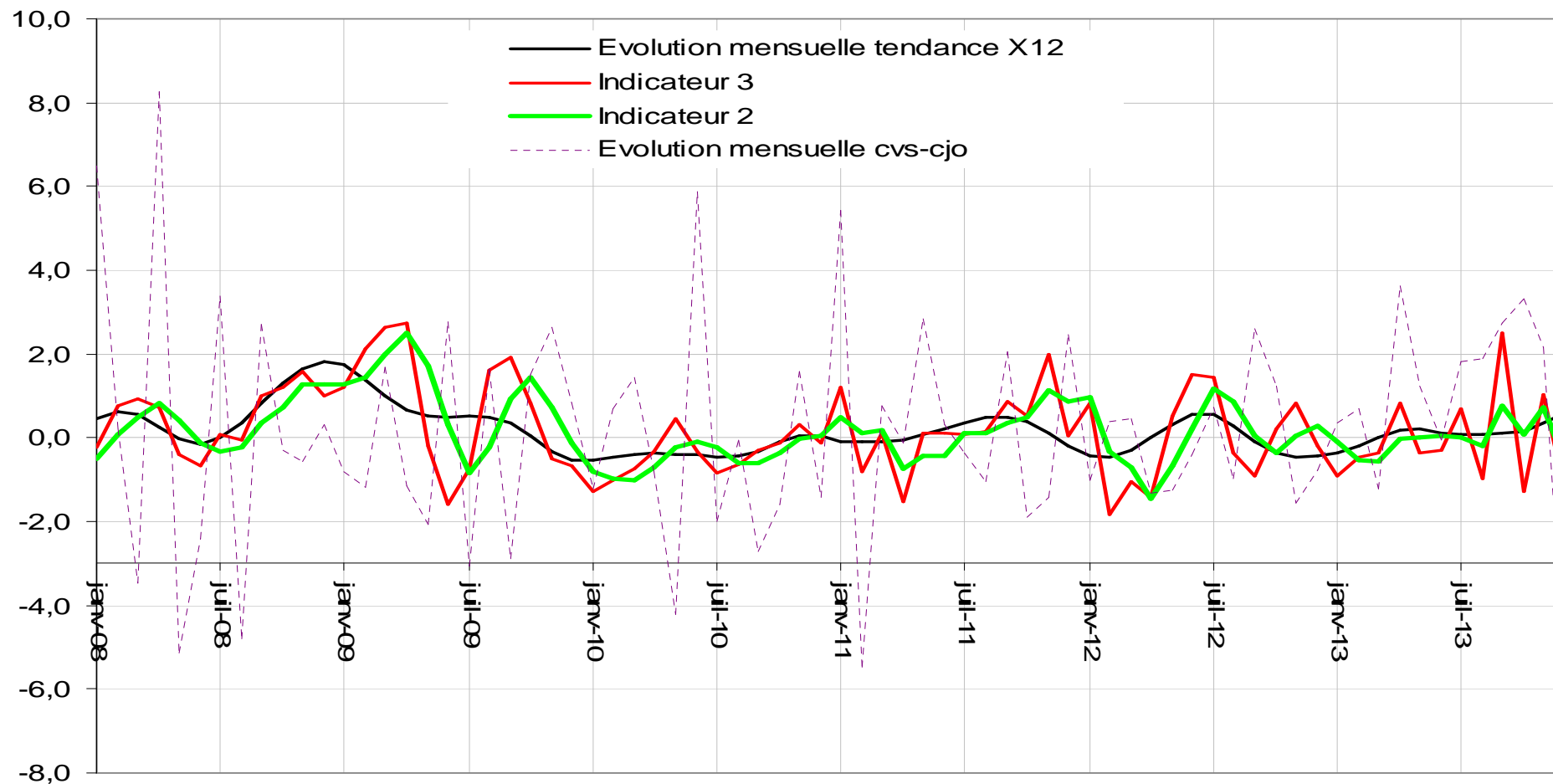
Demandeurs d'emploi en catégories A, B, C



Indicateur de tendance sur plusieurs mois - Flux



Entrées

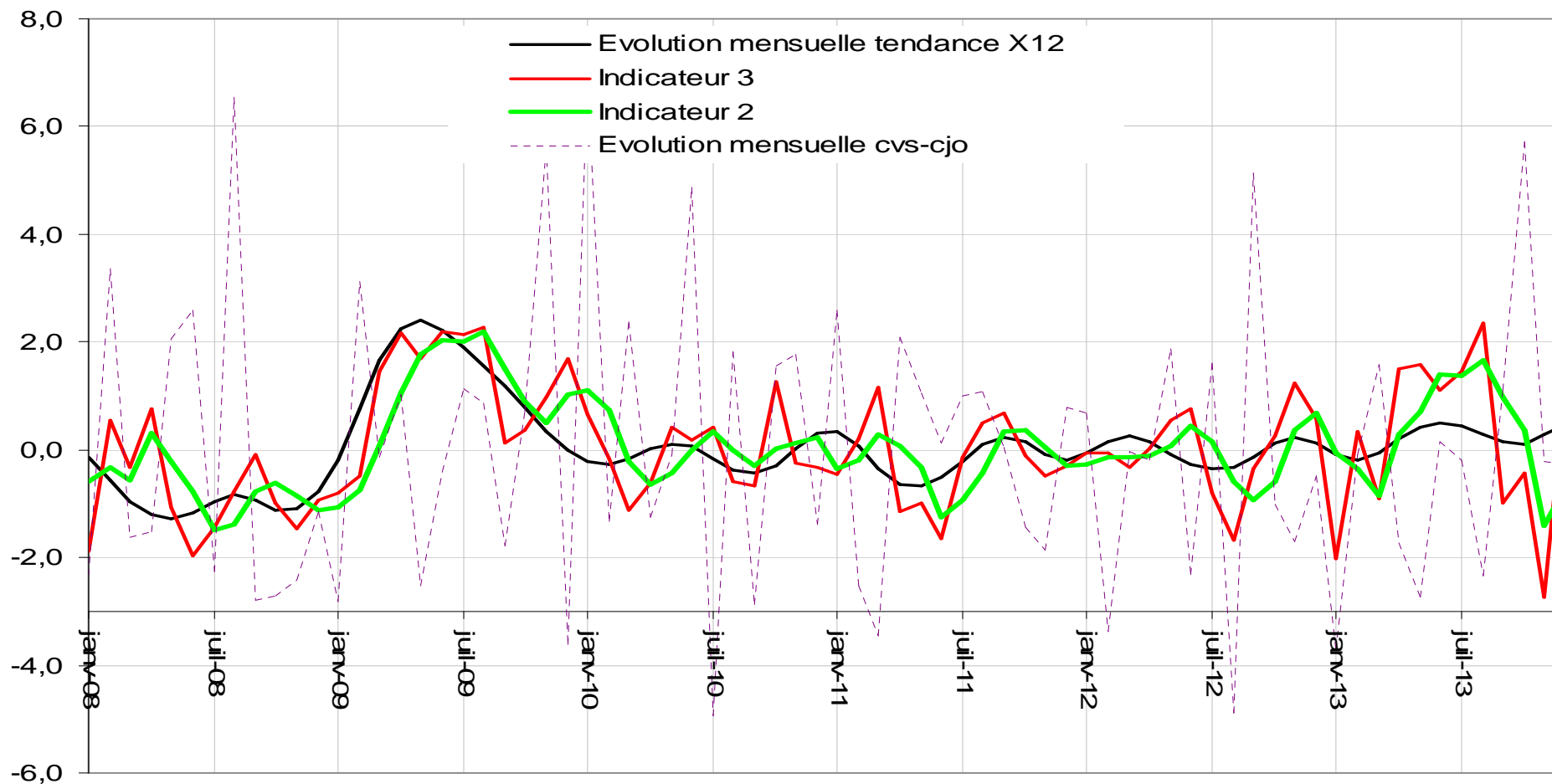


Données CVS-CJO. Source : STMT. Champ : France métropolitaine.

Indicateur de tendance sur plusieurs mois - Flux

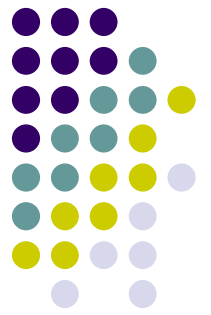


Sorties



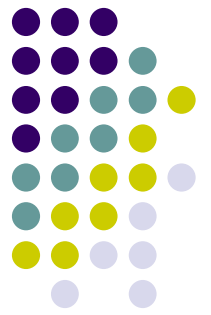
Données CVS-CJO. Source : STMT. Champ : France métropolitaine.

Établir un seuil de « significativité » des variations des séries CVS-CJO



Recommandation 4 de l'ASP :

« Attirer l'attention des lecteurs sur la faible signification de la variation d'un mois sur l'autre en dessous d'un certain seuil »



Établir un seuil de « significativité » des variations des séries CVS-CJO

- Les données mensuelles sur les demandeurs d'emploi sont des données administratives exhaustives : **pas d'incertitude liée à l'échantillonnage.**
- L'approche retenue (avec les conseils du DMS de l'Insee) :

$$X_t^{Brut} = TC_t + S_t + JO_t + I_t$$

$$X_t^{CVS-CJO} = TC_t + I_t$$

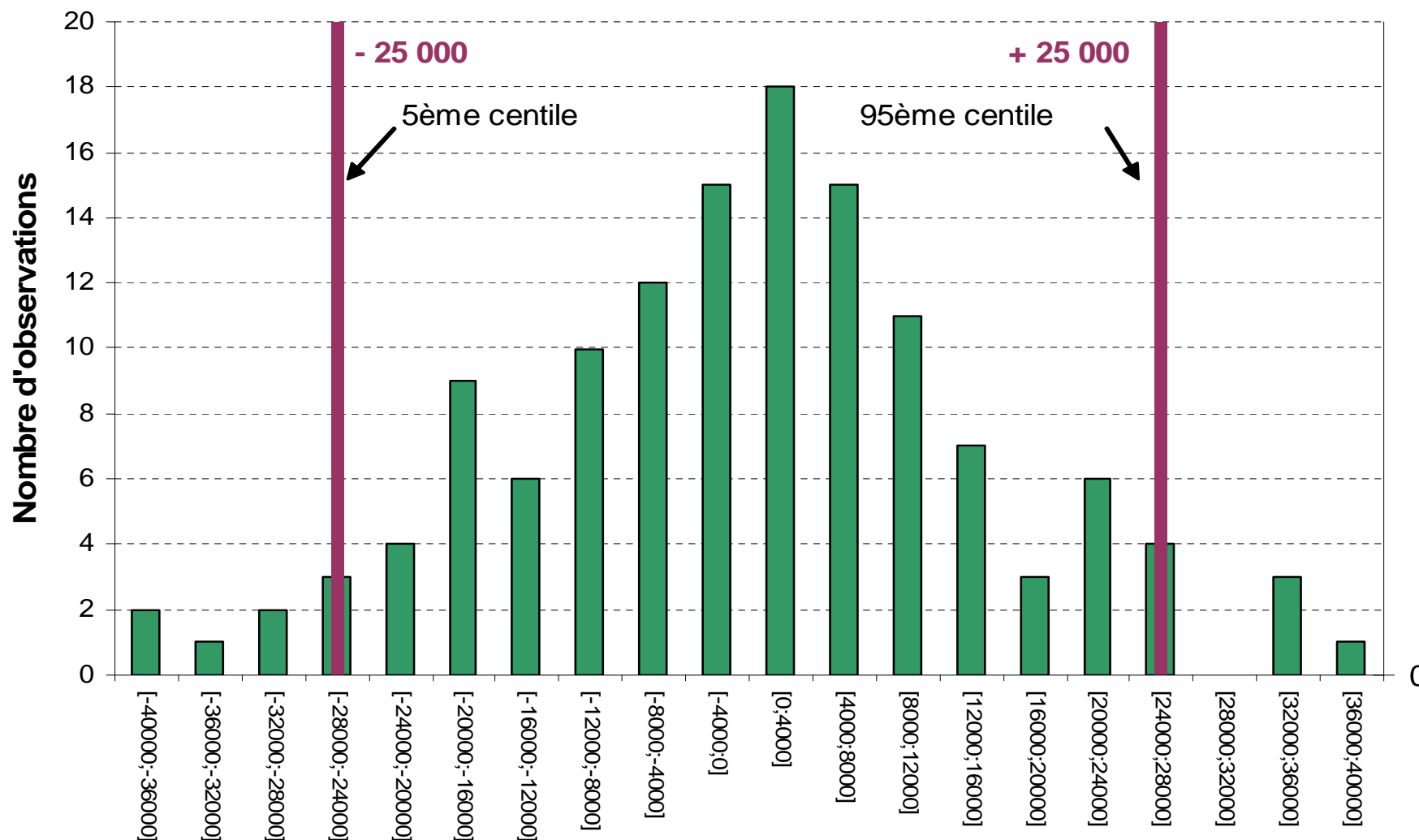
$$\Delta X_t^{CVS-CJO} = \Delta TC_t + \Delta I_t$$

→ On étudie la distribution de ΔI_t



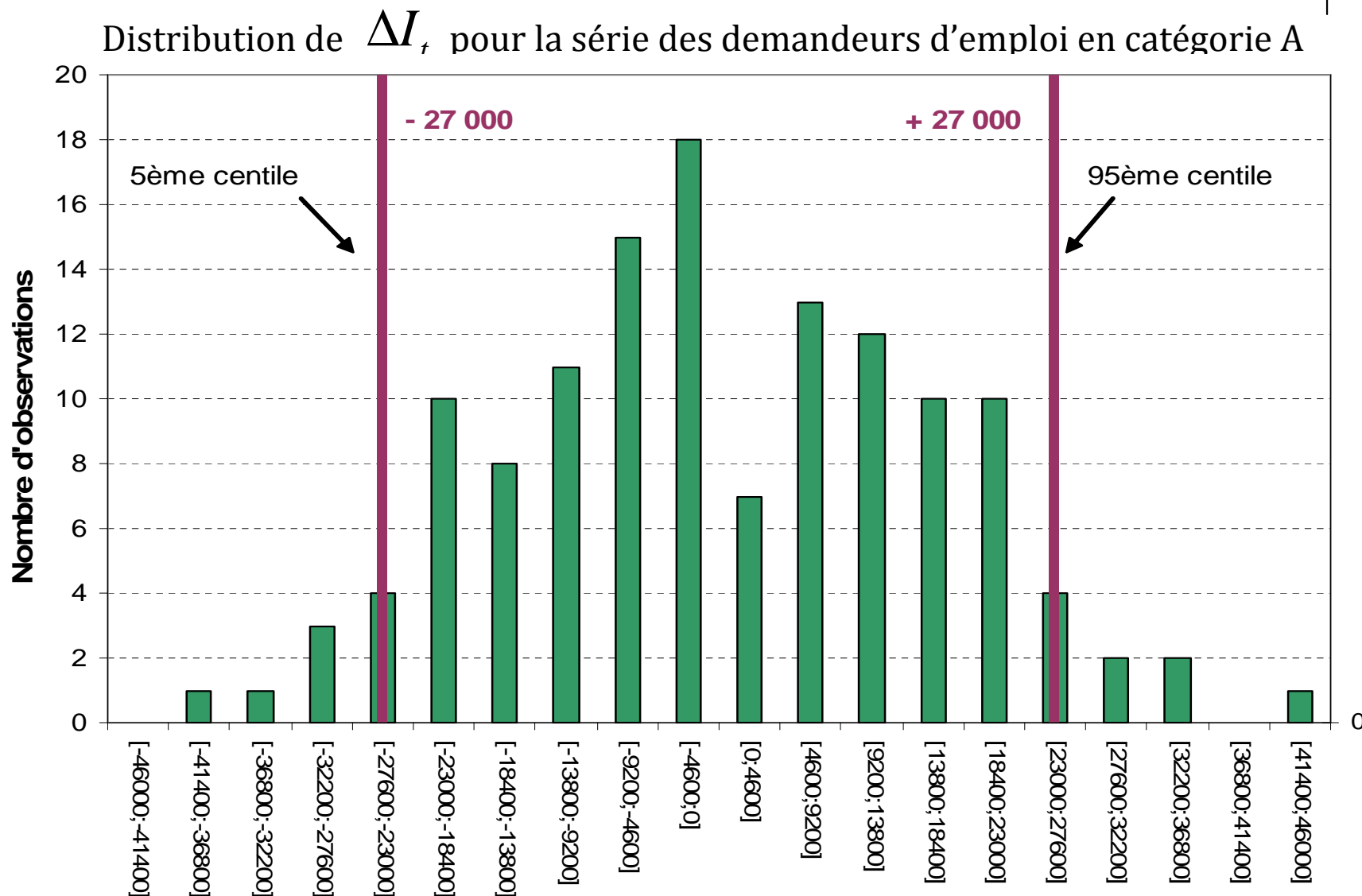
Établir un seuil de « significativité » des variations des séries CVS-CJO

Distribution de ΔI_t pour la série des demandeurs d'emploi en catégories A, B, C





Établir un seuil de « significativité » des variations des séries CVS-CJO





Établir un seuil de « significativité » des variations des séries CVS-CJO

- Lorsque le nombre de demandeurs d'emploi en catégories A, B, C augmente ou baisse sur un mois de plus de 25 000, la probabilité que la tendance soit de sens contraire est inférieure à 5%.

Seuils obtenus à partir des évolutions de l'irrégulier

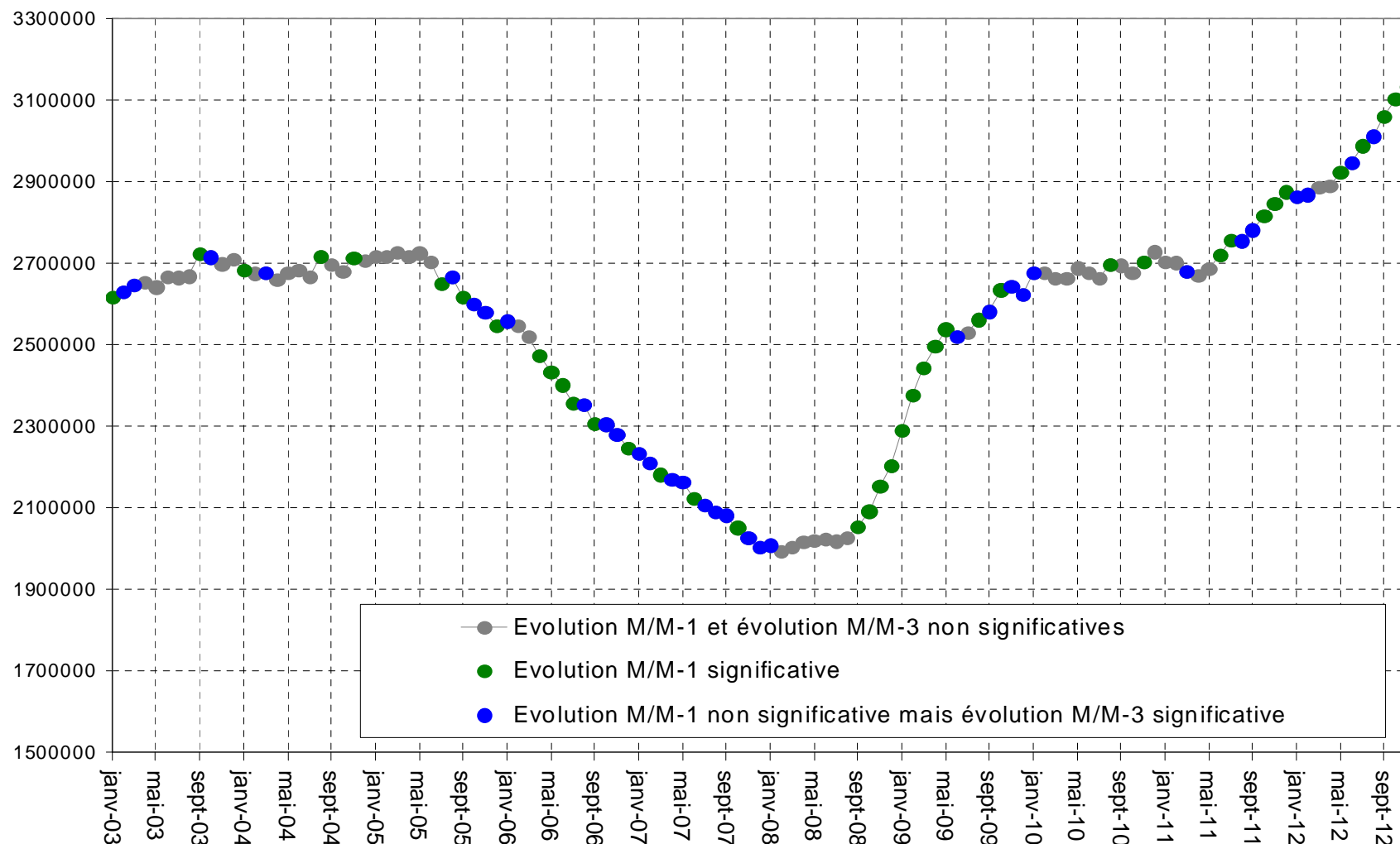
	Demandeurs d'emploi en catégorie A	Demandeurs d'emploi en catégories A, B, C
Sur un mois	27 000	25 000
Sur trois mois	37 000	27 000

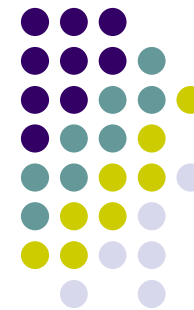
Source : STMT. Champ : France métropolitaine. Période de calcul : 2003-2013.



Établir un seuil de « significativité » des variations des séries CVS-CJO

Illustration sur la série des demandeurs d'emploi en catégorie A entre 2003 et 2012





Merci pour votre attention