

## ■ 0-5 L'évolution de l'emploi et du PIB

Mise à jour février 2018

### Pertinence

Le produit intérieur brut (PIB) est un indicateur de la richesse produite sur le territoire de la région. Une croissance du produit intérieur brut (PIB) observée sur le long terme signifie que l'économie crée des ressources supplémentaires lui permettant d'investir pour maintenir et renforcer son potentiel de développement. Elle peut permettre aussi d'améliorer le niveau de vie des habitants ou de mieux prendre en charge les problèmes sociaux ou environnementaux.

Le nombre d'emplois est le premier facteur qui détermine l'importance du PIB d'une région. Les actifs ayant un emploi contribuent en effet, dans la région où ils travaillent (et où ils ne résident pas forcément) à la formation du PIB régional. L'indicateur retenu ici est le PIB par emploi. Rapporté au nombre d'emplois, le PIB est un bon indicateur de la productivité apparente du travail dans l'économie et autorise les comparaisons entre régions en gommant les différences de taille. Les écarts entre les PIB régionaux par emploi s'expliquent par les spécialisations sectorielles des régions et par des différences de productivité du travail, à secteurs d'activités comparables, pouvant provenir de différences de capital productif ou d'organisation du travail.

Rapprocher la dynamique de l'emploi de l'évolution du PIB permet, en complément, de suivre l'évolution de la productivité apparente du travail tout en veillant à la richesse en emplois de la croissance, notamment dans les périodes de retournement conjoncturel.

Le PIB est mesuré en euros courants sur la dernière année disponible (ici 2014, c'est-à-dire aux prix de 2014), tandis que son évolution est calculée en euros constants (en « volume »), ici aux prix constants de 2010, c'est-à-dire en retirant les effets liés à l'évolution des prix. On utilise pour cela des indices de prix nationaux par branche, à défaut de disposer d'indices de prix régionaux. Les prix sont donc supposés évoluer de manière identique sur tout le territoire, ce qui n'est pas forcément le cas pour certaines branches, comme pour les prix de l'immobilier par exemple où les conditions locales peuvent avoir une forte influence.

Le PIB est un indicateur imparfait au sens du développement durable. De nouveaux indicateurs d'inégalité, de qualité de vie et de développement durable sont en cours de construction, conformément à la nouvelle loi « Eva Sas » adoptée en avril 2015 sur la prise en compte de nouveaux indicateurs de richesse dans la définition et l'évaluation des politiques publiques. En effet, la croissance du PIB par emploi ne prend pas en compte les conditions environnementales de cette progression. À l'extrême, les dépenses de réparation de l'environnement suite à un dommage écologique grave contribuent à la croissance du PIB. De même, le PIB ne traduit pas la dimension sociale du développement économique ; il constitue simplement une composante de l'indicateur de développement humain (IDH) mis en place par les Nations Unies pour évaluer le niveau de développement humain des pays du monde, et de sa variante l'IDH-2 retenue par l'Association des régions de France (ARF) et déclinée par région de métropole (cf. fiche 0-7 « L'indice de développement humain IDH-2 »).

### Analyse

**L'Occitanie, avec un PIB par emploi de 69 100 euros en 2014, se place au 10<sup>e</sup> rang des 13 régions métropolitaines. Entre 1990 et 2014, la richesse produite par emploi, en retirant l'influence des prix, progresse de 0,9 % par an dans la région. Cette progression de la productivité apparente du travail est analogue à celle de la métropole mais un peu plus rapide qu'en moyenne en province (+ 0,7 %). Sur cette même période, le PIB et l'emploi progressent tous deux plus vite en Occitanie qu'en province.**

En 2014, le produit intérieur brut (PIB) par emploi s'élève à 69 100 euros en Occitanie, en euros courants, ce qui place la région au 10<sup>e</sup> rang des 13 régions métropolitaines. L'Occitanie se situe en dessous de la province (70 600 euros par emploi) et de la France métropolitaine (78 700 euros par emploi) où l'Île-de-France se distingue beaucoup des autres régions, avec une productivité apparente du travail bien plus élevée (105 500 euros par emploi).

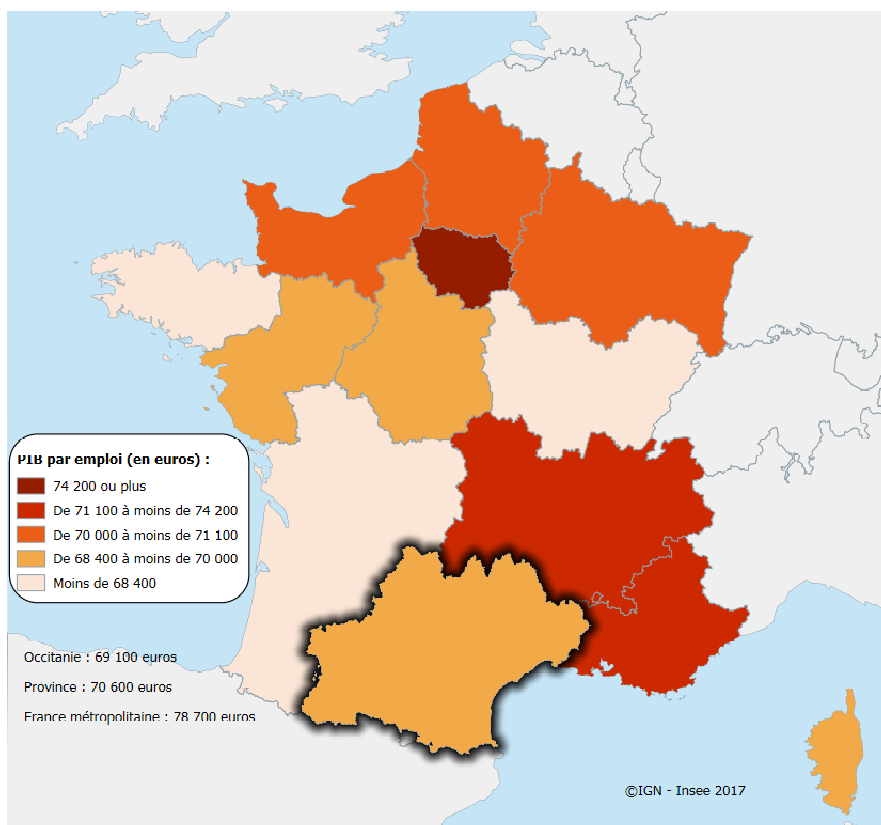
Dans la région, la structure du tissu productif influe négativement sur le niveau du PIB par emploi, compte tenu notamment du poids relativement faible de l'industrie (12,4 % de la valeur ajoutée de la région, contre 16,2 % en province) et de la plus forte représentation du tertiaire non marchand (27,4 % contre 25,8 %). En effet, la productivité apparente du travail varie beaucoup d'un secteur à l'autre. Elle est ainsi très forte dans le tertiaire marchand alors qu'elle est plus faible dans le non marchand.

Entre 1990 et 2014, le PIB en euros constants (en « volume ») et l'emploi progressent tous deux plus vite en Occitanie qu'en moyenne de province. La hausse du PIB atteint 1,9 % par an dans la région, contre 1,4 % en province. Dans le même temps, l'emploi s'accroît de 1,0 % par an en Occitanie et de 0,6 % en province. En conséquence, la productivité du travail augmente un peu plus vite dans la région qu'en moyenne en province : + 0,9 % contre + 0,7 %. Cette croissance régionale est identique à celle de la France métropolitaine, influencée par le dynamisme de l'Île-de-France (+ 1,3 %).

Avant la crise financière et économique de 2008, la croissance du PIB et celle de l'emploi sont plus prononcées dans la région qu'en province. Les évolutions sont plus contrastées après la crise. Le PIB recule en Occitanie comme en province mais de façon moins soutenue. Dans le même temps, l'emploi continue de progresser mais à un rythme moindre, alors qu'il baisse en province. La sortie de crise est plus longue dans la région : alors que la croissance repart en province entre 2009 et 2010, il faut attendre une année de plus pour que le PIB augmente en Occitanie et retrouve son niveau antérieur. Depuis, aussi bien l'emploi que la richesse créée progressent plus vite dans la région qu'en province. ■

## Une productivité apparente du travail en retrait en Occitanie, comparée à la moyenne de province

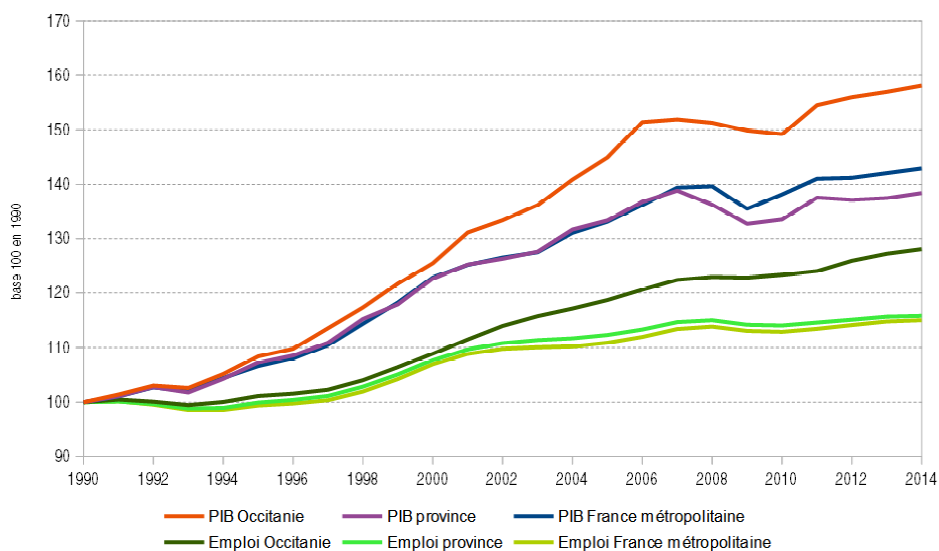
### PIB régionaux par emploi en 2014 en euros courants



Source : Insee, comptes régionaux base 2010 (PIB semi-définitifs)

## Une croissance plus soutenue et plus riche en emplois en Occitanie

### Évolution du PIB en volume et de l'emploi total moyen



Sources : Insee, estimations localisées d'emploi, comptes régionaux base 2010 (PIB en euros constants, définitifs jusqu'en 2013, semi-définitifs pour 2014)

## Pour en savoir plus :

- « [Le PIB par habitant reste plus faible mais l'écart avec la province se réduit depuis 1990](#) », *Insee Analyses Occitanie n° 42*, juin 2017
- « [Les comptes de la Nation en 2014 - Le PIB croît légèrement, le pouvoir d'achat des ménages accélère](#) », *Insee Première n° 1549*, mai 2015