



Centre de l'OCDE pour les Opportunités et l'Égalité

Recherche sur les inégalités fondée sur des données concrètes et orientée vers l'action



Tous concernés – Pourquoi moins d'inégalité profite à tous

Michael Förster – Céline Thévenot,
OCDE, Division des Politiques Sociales

Paris, INSEE Séminaire Inégalités, 15 janvier 2016



OCDE/COPE

Trois ouvrages consécutifs de l'OCDE depuis 2008



2008

Growing Unequal?
INCOME DISTRIBUTION
AND POVERTY IN OECD COUNTRIES

**Croissance
et inégalités**
DISTRIBUTION DES REVENUS
ET PAUVRETÉ DANS LES PAYS DE L'OCDE



2011

Divided We Stand
WHY INEQUALITY KEEPS RISING

Toujours plus d'inégalité
POURQUOI LES ÉCARTS DE REVENUS SE CREUSENT



2015

In It Together
Why Less Inequality Benefits All

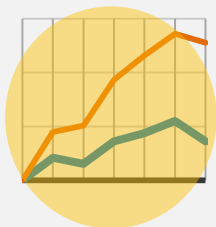
Tous concernés
Pourquoi moins d'inégalité profite à tous





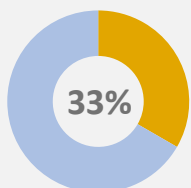
OCDE/COPE

« Tous Concernés » points principaux



1) Les inégalités atteignent des **niveaux record** dans la plupart des pays de l'OCDE

4) Il n'est pas seulement question de pauvreté, mais du décrochage des **40% les plus pauvres**



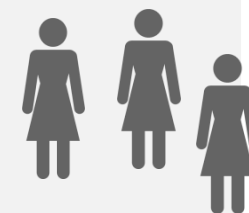
2) Le **travail non standard** creuse les inégalités

5) Une forte **concentration des richesses** nuit à l'investissement dans le capital humain



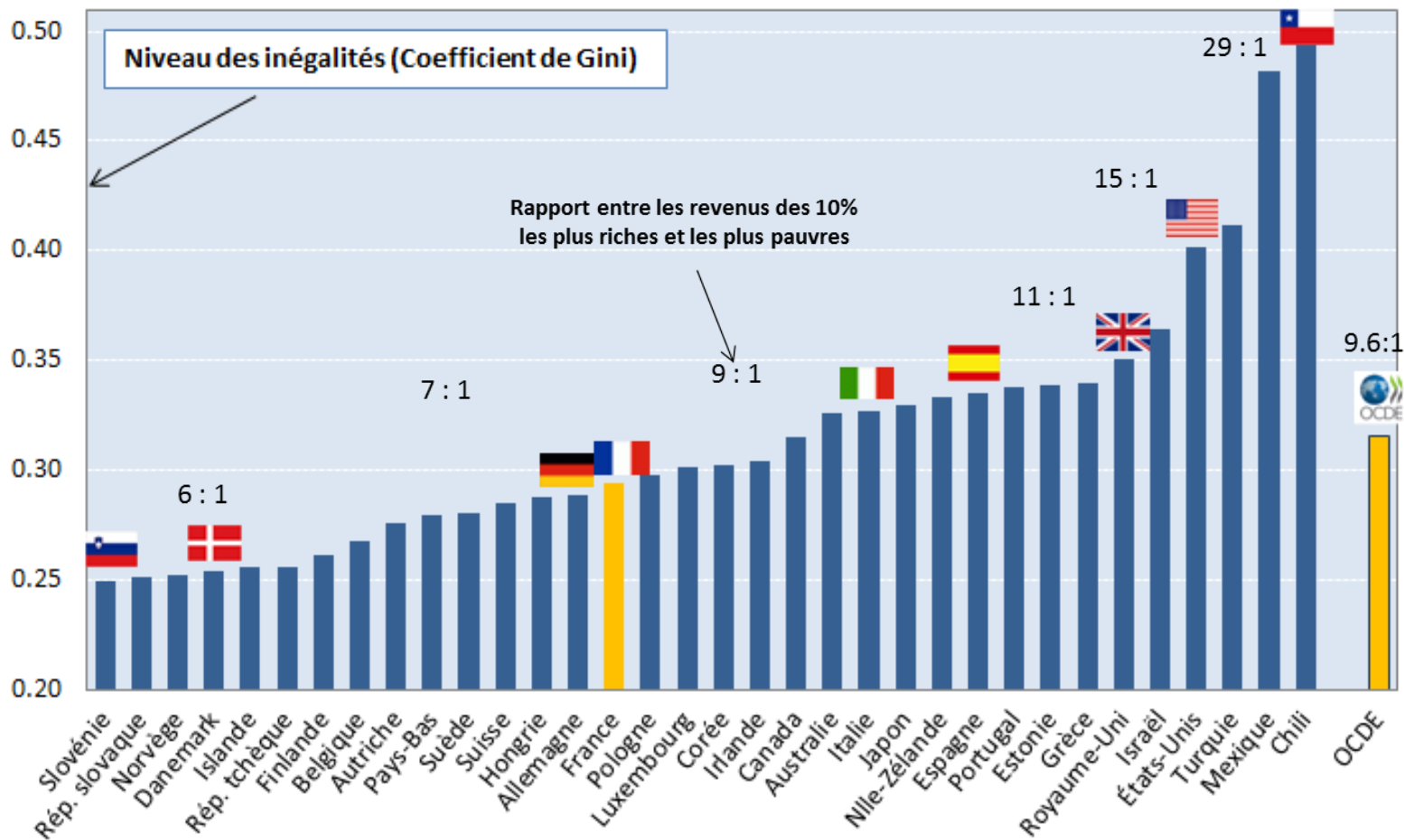
3) Les inégalités **pénalisent la croissance économique**. La mobilité sociale est ralentie.

6) La hausse de **l'activité féminine** a fait reculer les inégalités





Des inégalités des revenus d'ampleur différente à travers les pays de l'OCDE



Données pour 2013 ou dernière année disponible Source: OECD Income Distribution Database, <http://www.oecd.org/fr/els/soc/donnees-distribution-revenus.htm>

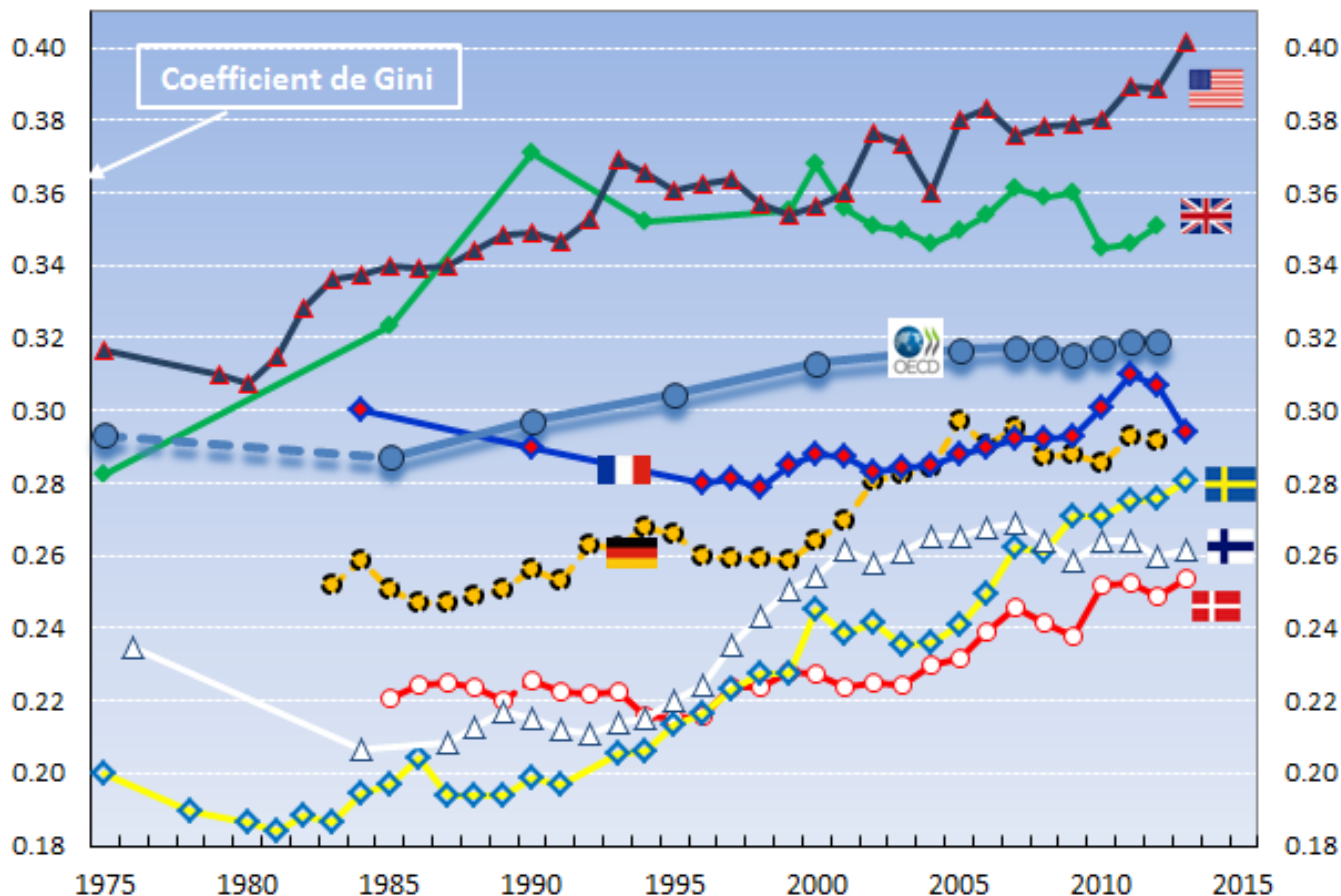
Note: Le coefficient de Gini varie de 0 – lorsque tout le monde perçoit les mêmes revenus – à 1 – où l'ensemble des revenus est capté par une seule personne. Les données concernent les revenus disponibles par unité de consommation (« niveaux de vie »).



Plutôt qu'une hausse continue, des "épisodes" où les inégalités s'accroissent



Tendances de long terme des inégalités de revenu disponible



Note: Les données concernent les revenus disponibles par unité de consommation (« niveaux de vie »).

Source: OCDE 2016, <http://www.oecd.org/fr/els/soc/donnees-distribution-revenus.htm>

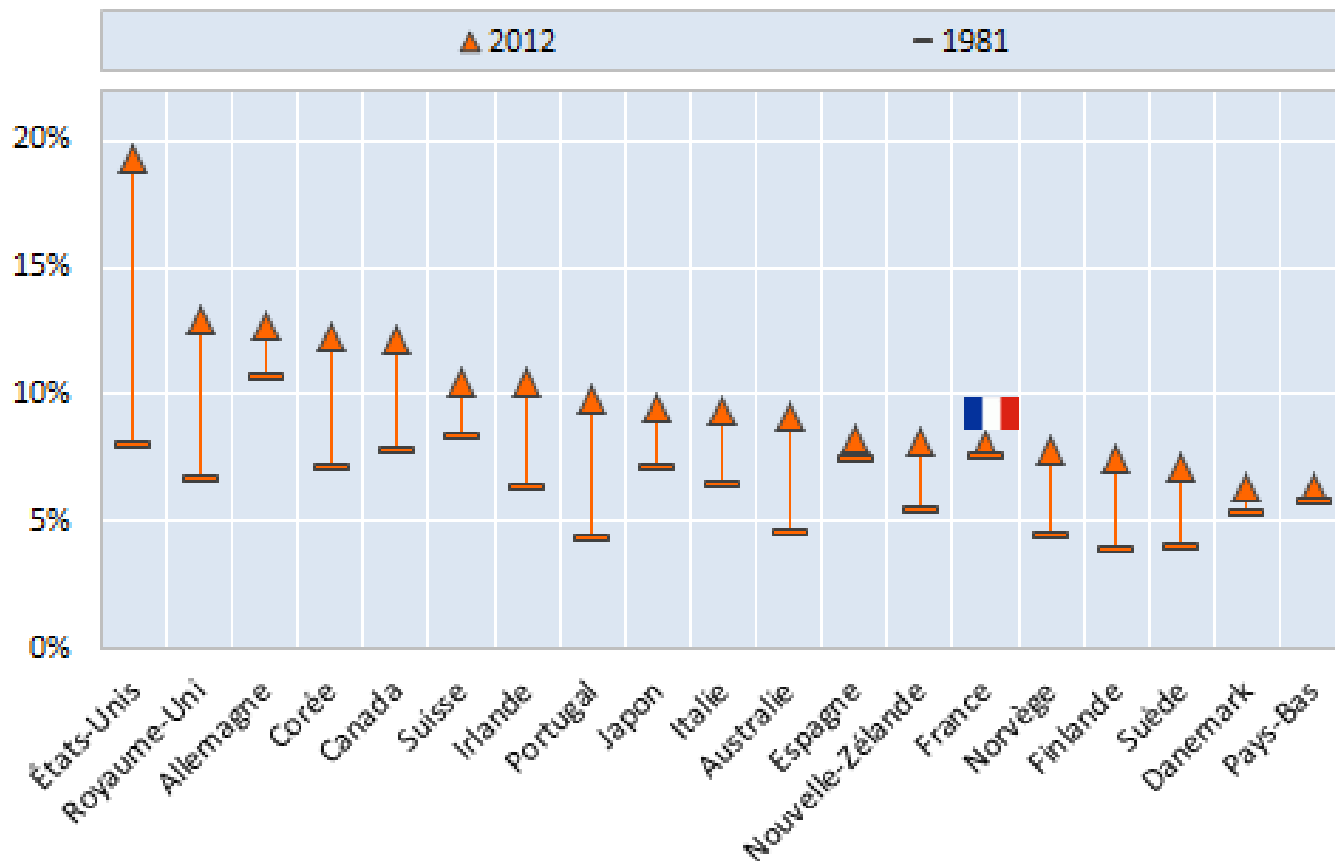


La part des très hauts revenus avant taxes a fortement augmenté dans de nombreux pays

OCDE/COPE



Part du top 1% dans les revenus avant impôt, 1980 – 2012 (ou année la plus proche)



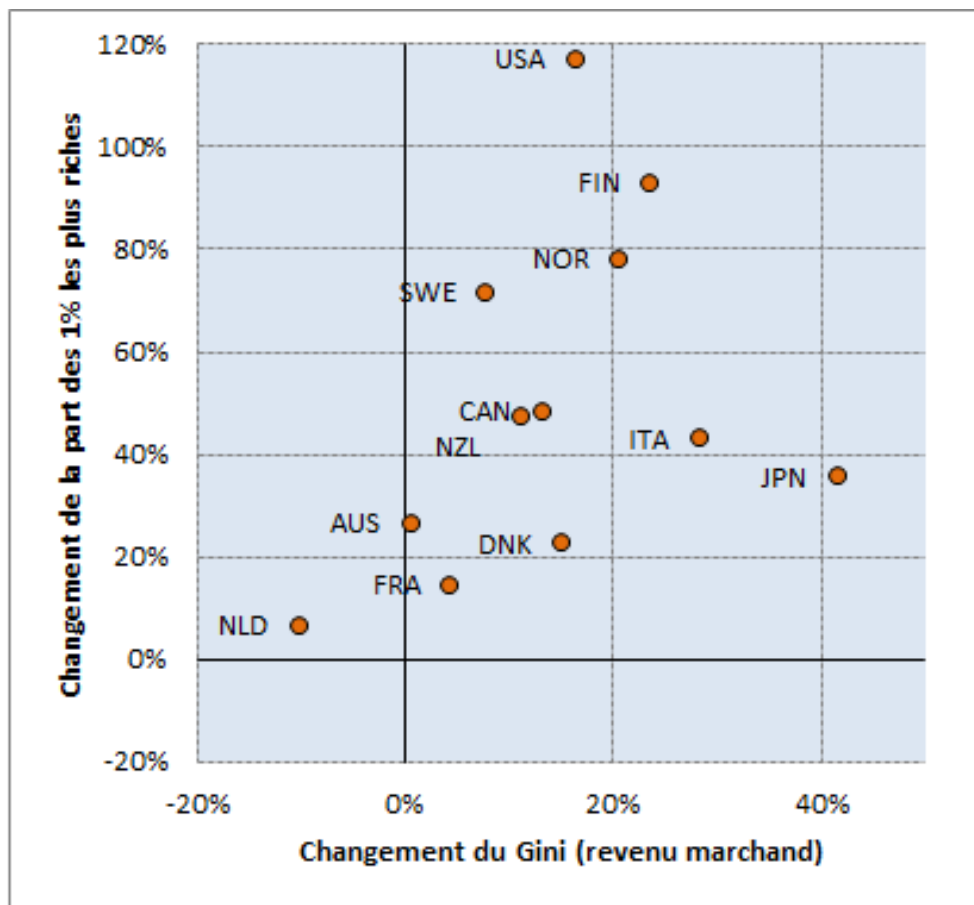
Source: OCDE 2014, Très hauts revenus et fiscalité dans les pays de l'OCDE : la crise a-t-elle changé la donne ? (<http://www.oecd.org/fr/els/soc/OCDE2014-FocusTrèsHautsRevenus.pdf>) Note: Les revenus se réfèrent aux revenus avant impôts, hors plus-values en capital, à l'exception de l'Allemagne (qui comprend les plus-values en capital). La dernière année se réfère à 2012 pour les Pays-Bas, la Suède et les États-Unis; 2011 pour la Norvège et le Royaume-Uni; 2009 pour la Finlande, la France, l'Italie et la Suisse; 2007 pour l'Allemagne; 2005 pour le Portugal; et 2010 pour les autres pays. Source: Calculs de l'OCDE à partir de la Base de données mondiales sur les hauts revenus (World Top Incomes Database, <http://www.wid.world/>).



« Part des top 1% » et « inégalité des revenus des ménages » ne sont pas forcément des 'proxies'



Variations d'inégalité du revenu marchand et de la part des top1%, 1985 - 2011

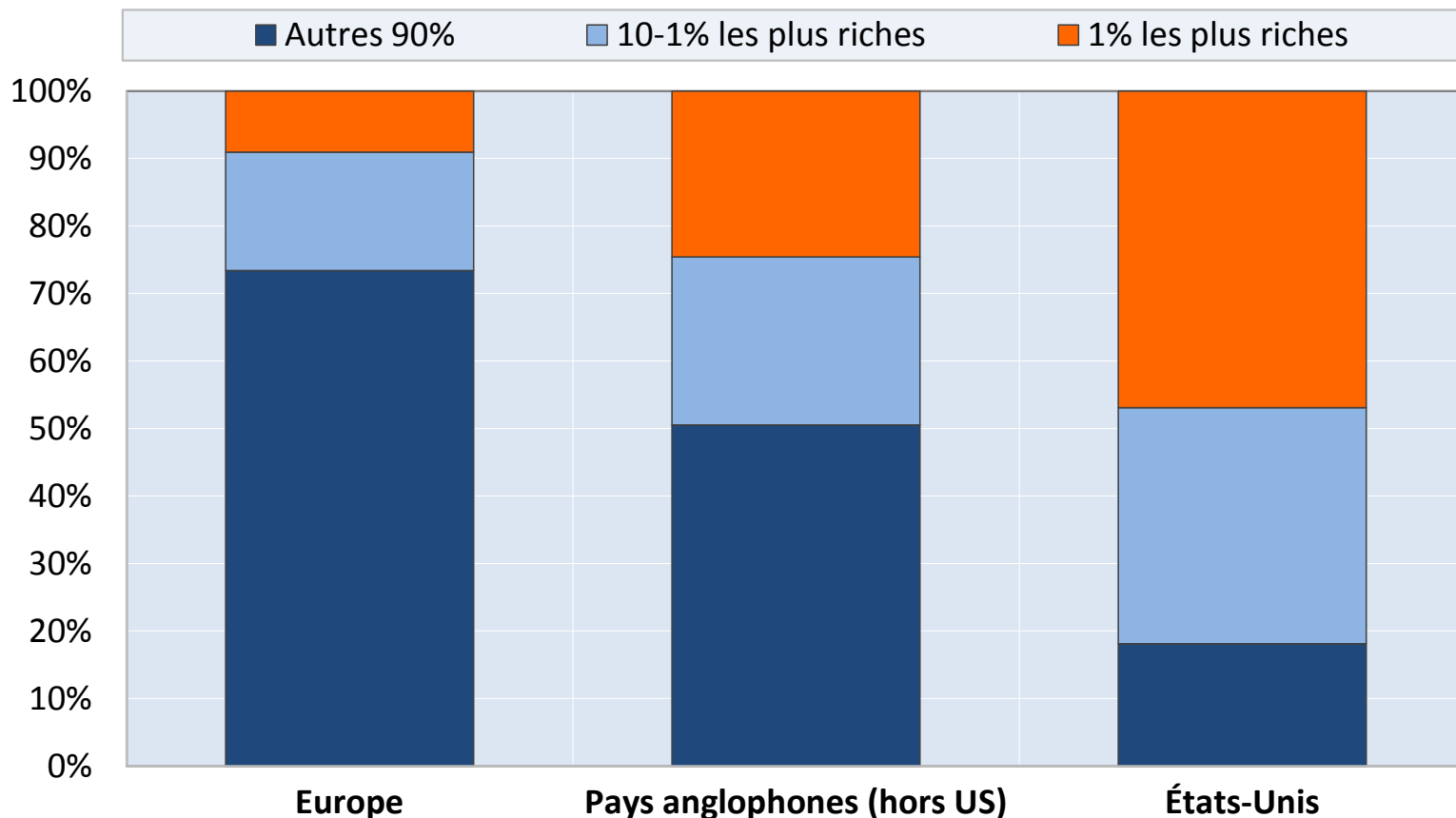




Dans certains pays, > 20% de la croissance long-terme a été saisie par le top 1%



Part de la croissance des revenus allant aux différents groupes de revenu entre 1975 et 2007



Source: OCDE 2014, Très hauts revenus et fiscalité dans les pays de l'OCDE : la crise a-t-elle changé la donne ? (<http://www.oecd.org/fr/els/soc/OCDE2014-FocusTresHautsRevenus.pdf>) Note: Les revenus se réfèrent aux revenus avant impôts, hors plus-values en capital

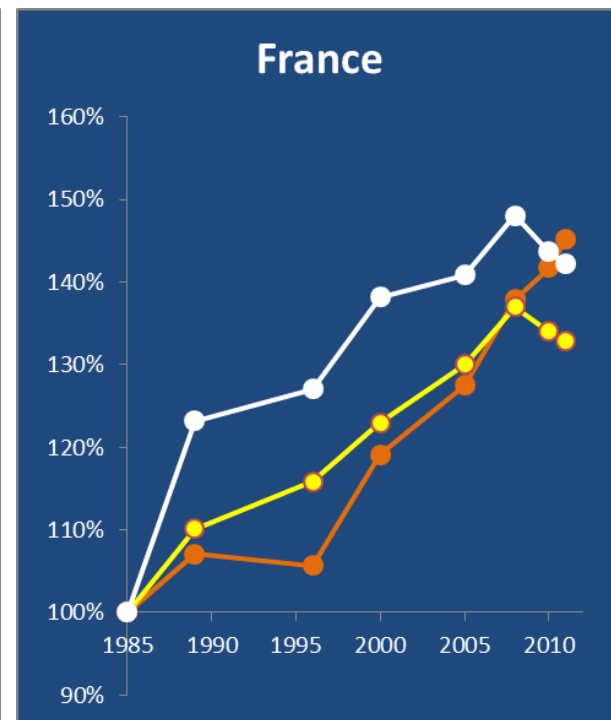
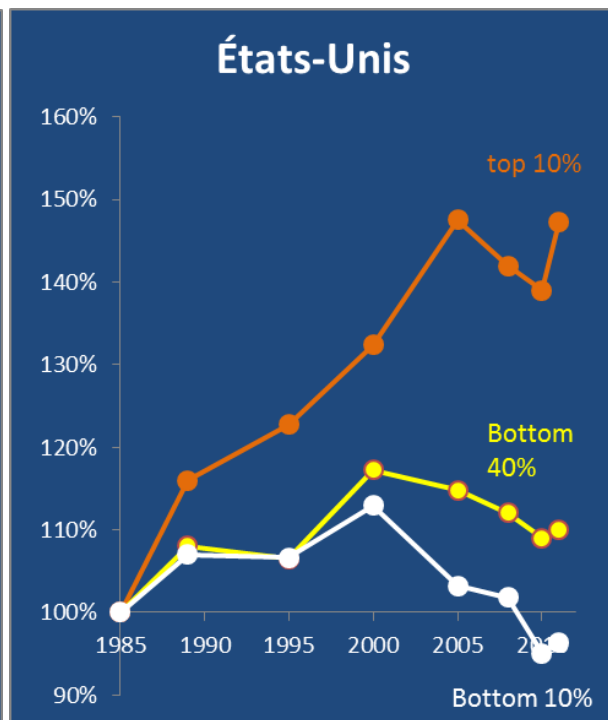
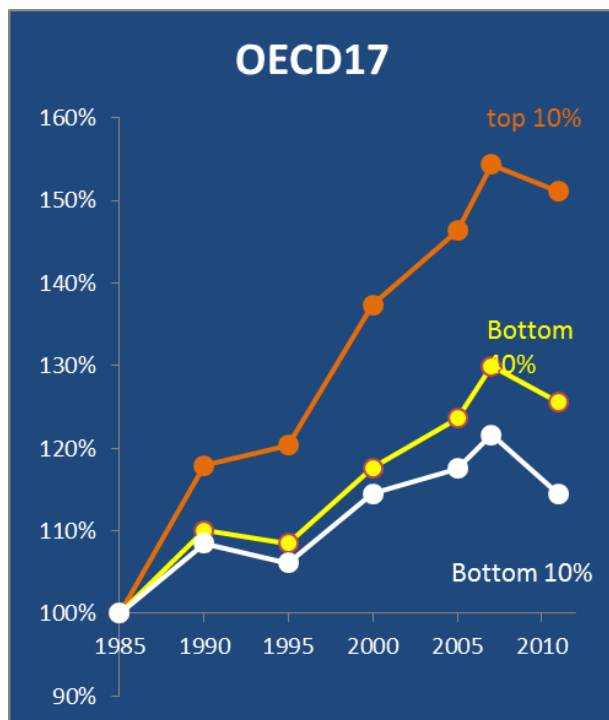


Décrochage des (très) bas revenus

OCDE/COPE



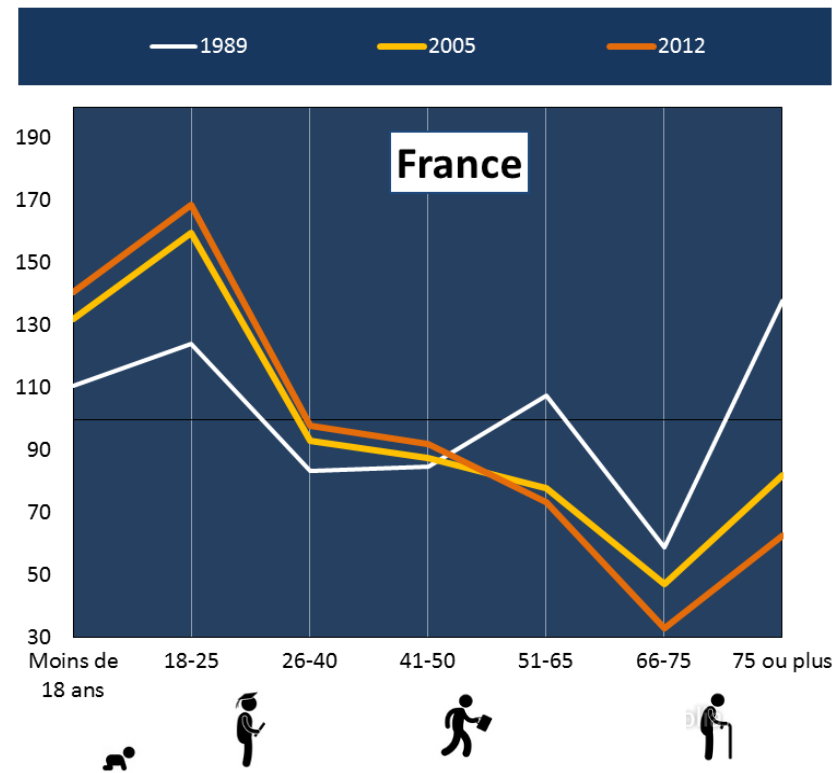
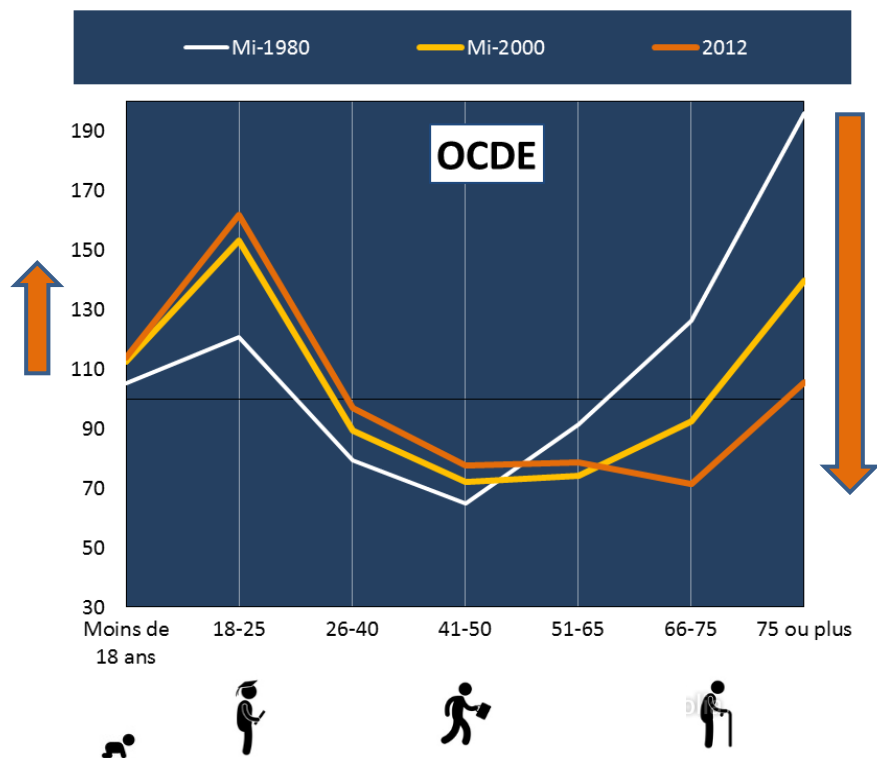
Évolution du revenu disponible réel (« niveaux de vie »), par tranches de revenu, 1985 = 100



Source: OCDE Base de données sur les revenus, <http://www.oecd.org/fr/els/soc/donnees-distribution-revenus.htm>



Risque de de pauvreté relative, par groupe d'âge

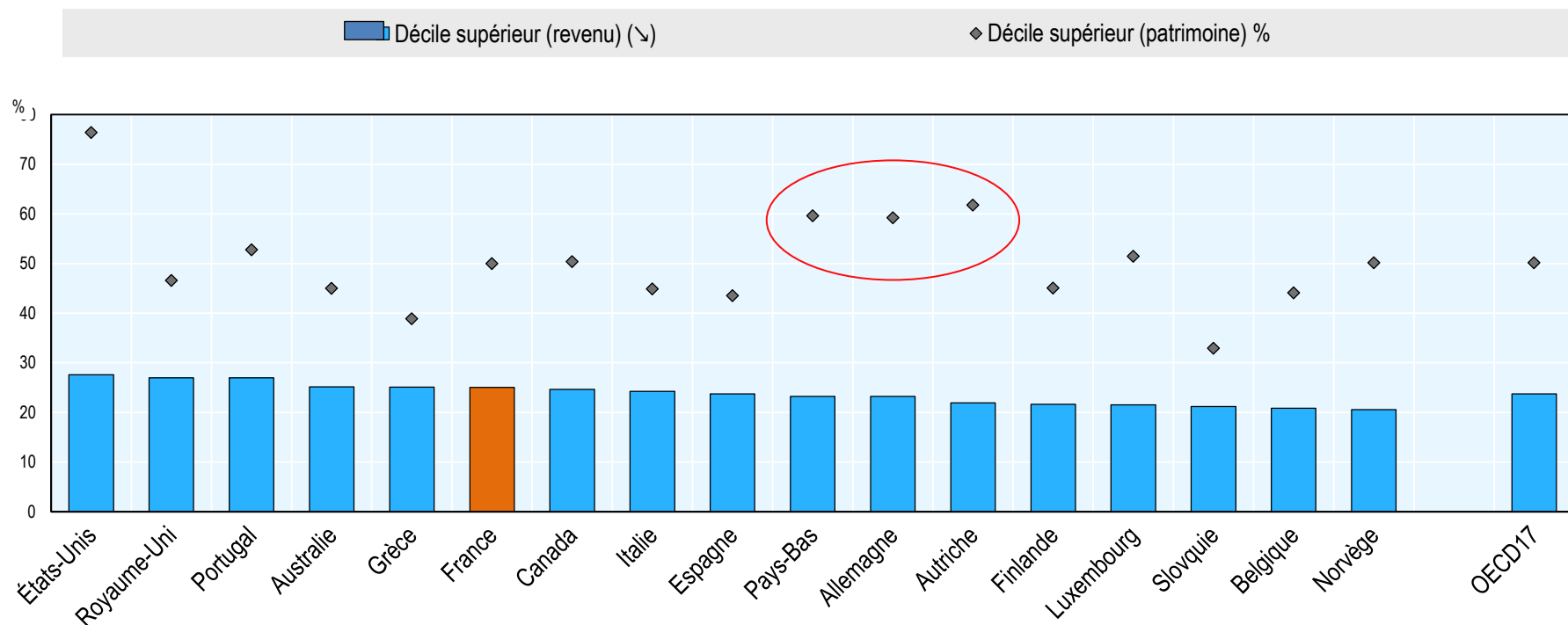




Au delà des inégalités de revenu: inégalités de patrimoine



Part de revenu (du patrimoine) détenue par le dernier décile 2012 ou année la plus proche



Source: Source: OCDE (2015), "Tous Concernés", <http://www.oecd.org/social/in-it-together-why-less-inequality-benefits-all-9789264235120-en.htm>

Note : Le revenu fait référence au revenu disponible des ménages, corrigé en fonction de la taille des ménages. Le patrimoine fait référence au patrimoine net des ménages privés. Les données font référence à respectivement la part des 10% des plus hauts salaires (barres) et des 10% supérieurs en termes de détention du patrimoine (diamants). Source : Base de données de l'OCDE sur la distribution des patrimoines et Base de données de l'OCDE sur la distribution des revenus (www.oecd.org/fr/social/donnees-distribution-revenus.htm).

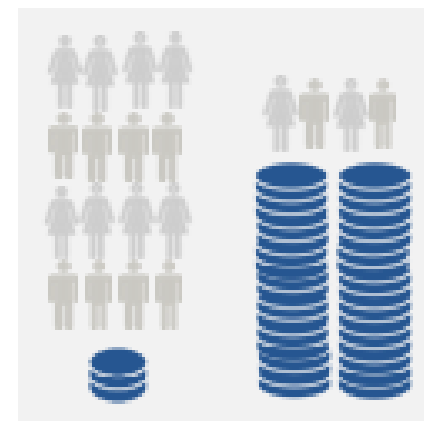


Au delà des inégalités de revenu: inégalités de patrimoine



Part du revenu (resp. patrimoine) revenant aux différents groupes de revenu (resp. patrimoine) 2012 ou année la plus proche

	OCDE		USA		France	
	Revenu	Patrimoine	Revenu	Patrimoine	Revenu	Patrimoine
10% supérieurs	25%	50%	29%	76%	25%	50%
50% intermédiaires	55%	47%	55%	24%	53%	48%
40% inférieurs	20%	3%	16%	0%	22%	2%



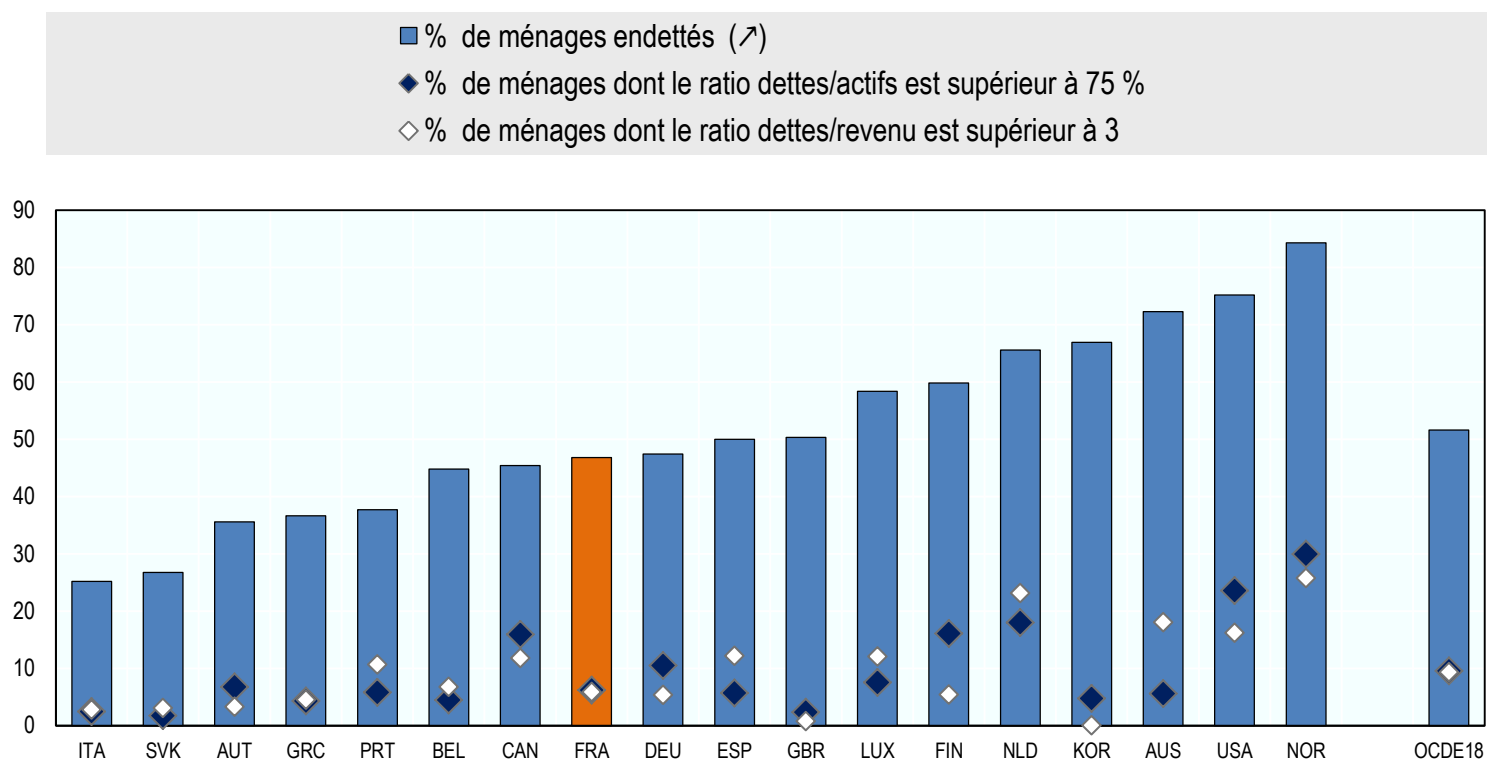
Source: Source: OCDE (2015), "Tous Concernés", <http://www.oecd.org/social/in-it-together-why-less-inequality-benefits-all-9789264235120-en.htm>. Note : Le revenu fait référence au revenu disponible des ménages, corrigé en fonction de la taille des ménages. Le patrimoine fait référence au patrimoine net des ménages privés. Les données font référence à respectivement la part des 10 % des plus hauts salaires (barres) et des 10 % supérieurs en termes de détention du patrimoine (diamants). Source : Base de données de l'OCDE sur la distribution des patrimoines et Base de données de l'OCDE sur la distribution des revenus (www.oecd.org/fr/social/donnees-distribution-revenus.htm).



Le revers de la concentration du patrimoine: l'endettement



Pourcentage des ménages endettés et surendettés



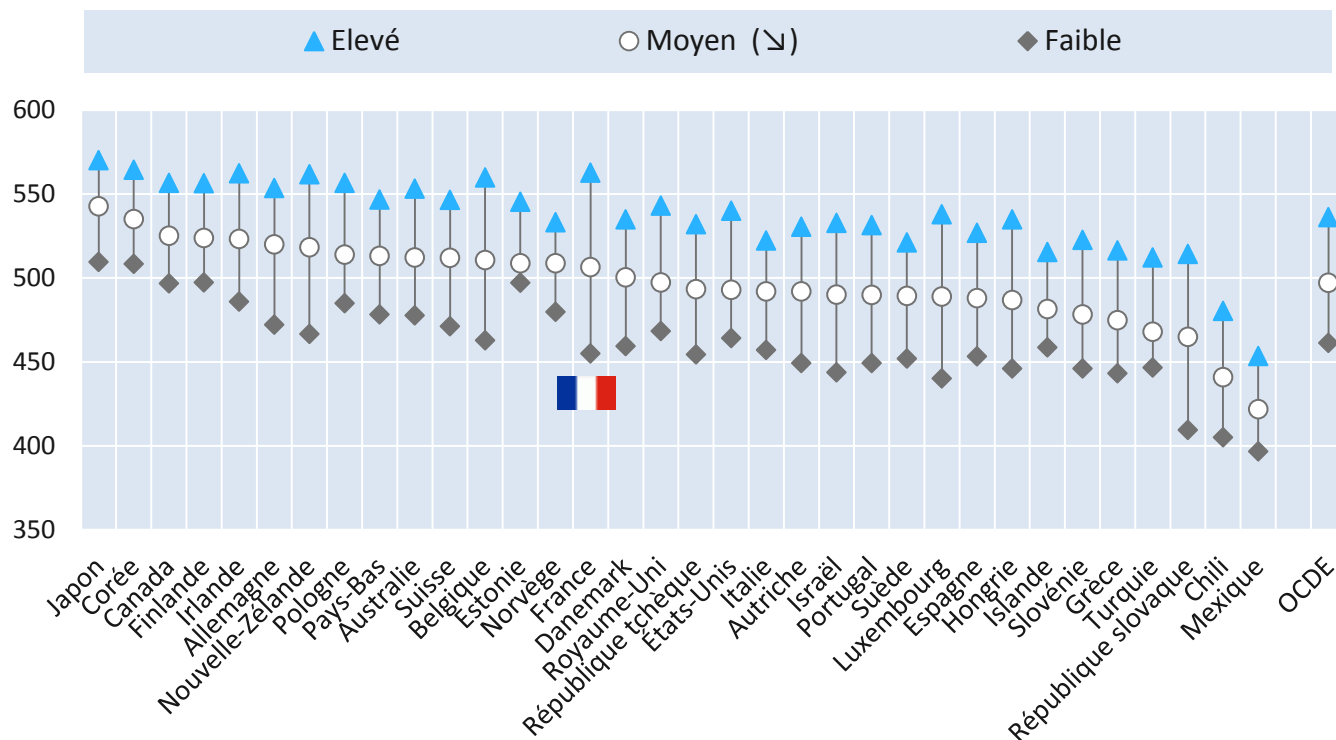
Source: Source: OCDE (2015), "Tous Concernés", <http://www.oecd.org/social/in-it-together-why-less-inequality-benefits-all-9789264235120-en.htm>. Note : Le revenu fait référence au revenu disponible des ménages, corrigé en fonction de la taille des ménages. Le patrimoine fait référence au patrimoine net des ménages privés. Les données font référence à respectivement la part des 10 % des plus hauts salaires (barres) et des 10 % supérieurs en termes de détention du patrimoine (diamants). Source : Base de données de l'OCDE sur la distribution des patrimoines et Base de données de l'OCDE sur la distribution des revenus (www.oecd.org/fr/social/donnees-distribution-revenus.htm).



Au delà des inégalités de ressources: inégalités dans l'éducation



Score moyen en littéracie par statut socio-économique des parents, PISA 2012



Source: OECD (2013) <http://www.oecd.org/pisa/keyfindings/pisa-2012-results.htm>. OECD Family Database <http://www.oecd.org/els/family/database.htm>

Note: Le statut économique et socio-culturel des parents est un score obtenu en combinant les informations (1) du niveau d'éducation ISCED des parents (2) des possessions du ménage (3) du statut professionnel des parents. Les niveaux faibles, moyens et élevés sont obtenus en fonction des terciles de la distribution (tiers inférieur, intermédiaire et supérieur), calculés sur la fonction des étudiants de 15 ans interrogés.

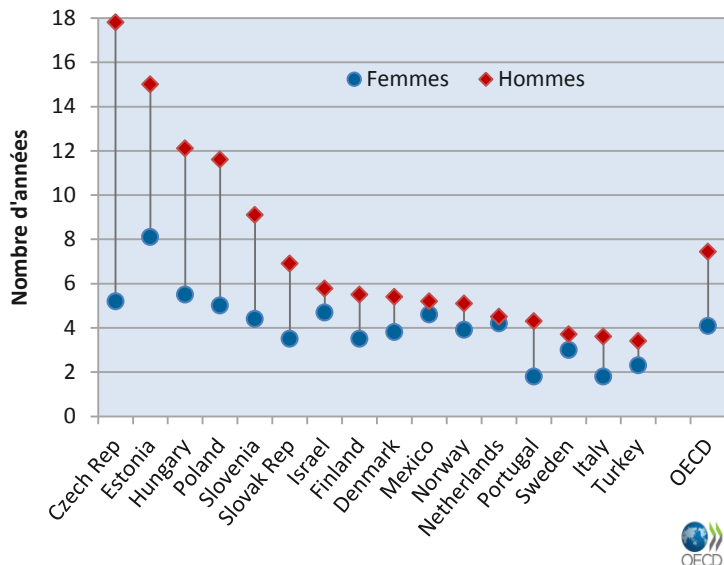


Au delà des inégalités de ressources: inégalités de santé

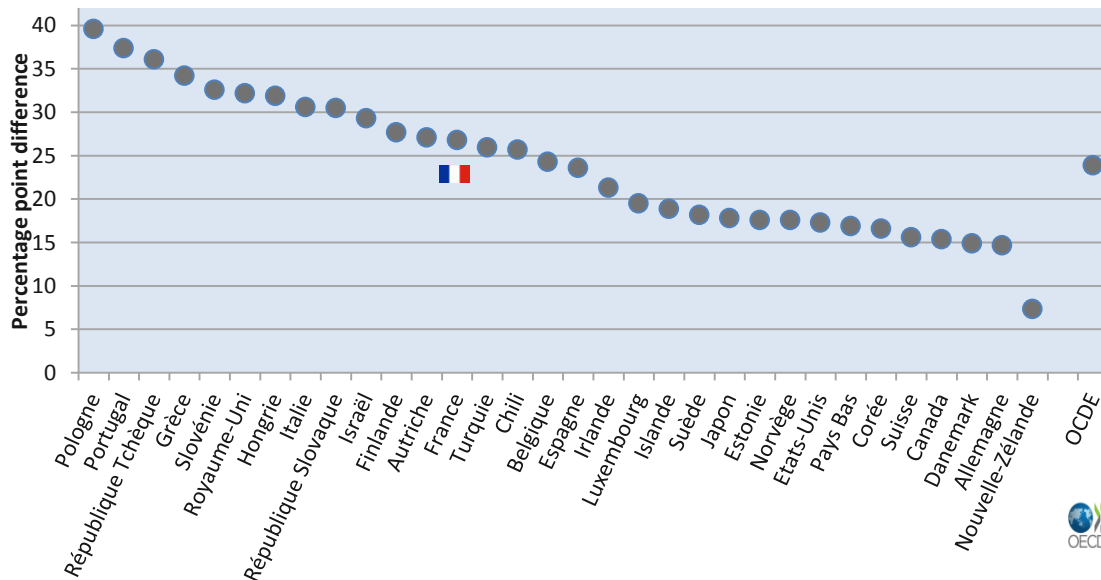


Des inégalités de santé plus marquées parmi les hommes, plus élevées en Europe centrale et du Sud

Ecarts d'espérance de vie par niveau
d'éducation



Ecarts de personnes se déclarant en bonne santé par niveau d'éducation
(pp)



Source: OCDE (2016, à paraître, "Croissance Inclusive et Santé")

Note: Le niveau d'éducation fait référence respectivement à un niveau d'éducation tertiaire (respectivement secondaire ou en deçà)

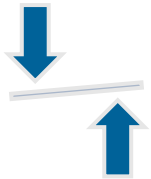


Les inégalités affectent la croissance économique à long terme



1

Un lien **néгатif et significatif** entre inégalités et croissance: Une augmentation de Gini de 1 point = une diminution de la croissance économique de ~ 0.12 point par an



2

Cet effet est principalement expliqué par les **disparités dans le bas de la distribution**, le fossé qui sépare les ménages les 40% le plus modestes du reste de la population



3

La **redistribution**, fondée notamment sur les impôts et les prestations sociales, n'est pas en soi un frein à la croissance



4

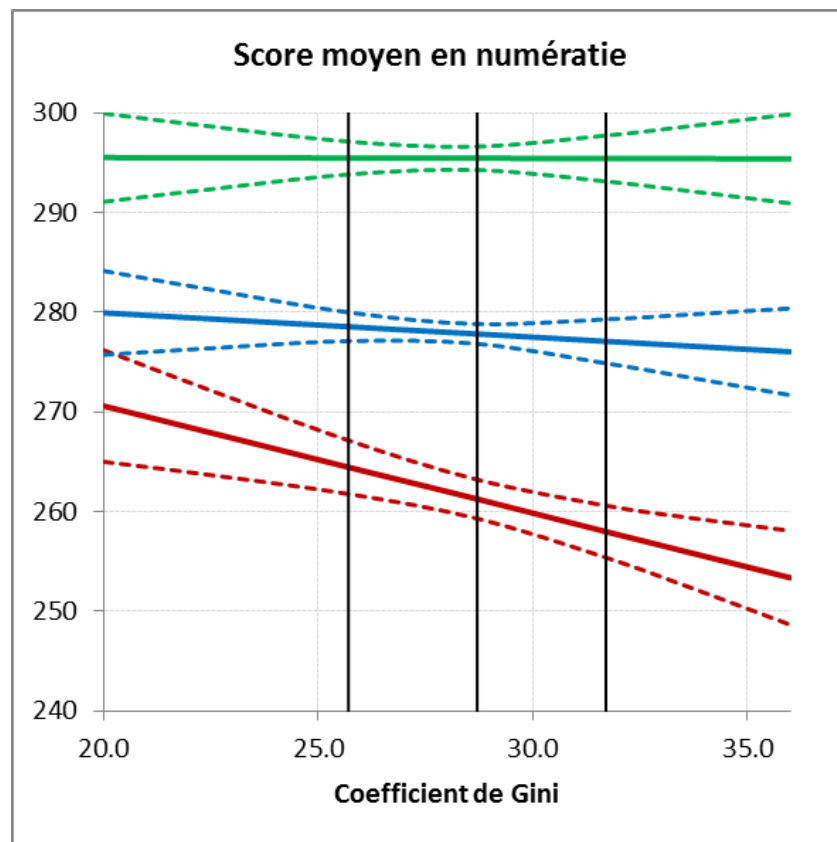
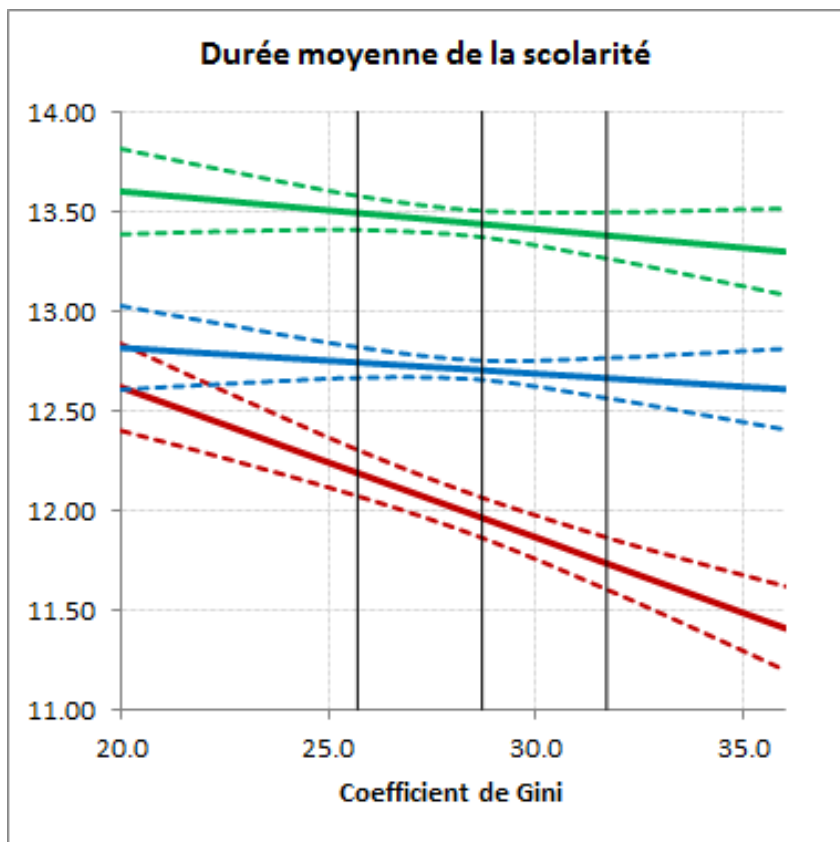
Le **mécanisme**: les inégalités compromettent les **opportunités** d'éducation pour les populations défavorisées, limitant mobilité sociale et développement des compétences



Les inégalités pèsent sur les perspectives d'éducation et de progression sociale



Impact du niveau d'éducation parental sur l'éducation (quantité et qualité)



— NIP Faible — NIP moyen — NIP élevé

Source: OCDE 2015. Note: NIP faible : aucun des deux parents n'a accédé au deuxième cycle de l'enseignement secondaire ; NIP intermédiaire : au moins l'un des deux parents a accédé à l'enseignement secondaire/post-secondaire ; NIP élevé : au moins l'un des deux parents a accédé à l'enseignement tertiaire. Les lignes représentent les probabilités de base pour chaque groupe. Les pointillés représentent les intervalles de confiance à 95 %



Les principaux moteurs de la hausse des disparités de revenus des ménages



Raisons principales

- Évolution des caractéristiques de l'emploi et des conditions de travail
- Affaiblissement de la redistribution
- Changements technologiques privilégiant les qualifications

Conséquences indirectes

- Mondialisation (intégration des échanges, IDE)

Conséquences opposées

- Réforme de la réglementation et des institutions des marchés des produits et du travail

Raisons secondaires

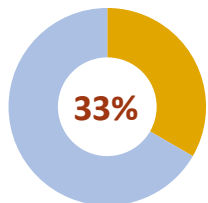
- Evolution de la structure du ménage et de la famille

Facteurs de compensation

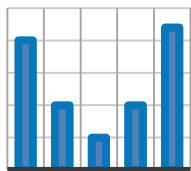
- Hausse du niveau d'études
- Hausse de taux d'emploi des femmes



La hausse de l'emploi atypique (FPE) alimente les inégalités



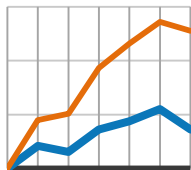
1 Un tiers des personnes en emploi occupent un emploi non-standard



2 Polarisation accrue du marché du travail



3 Un moins bonne qualité de l'emploi: salaires, sécurité de l'emploi, accès à la formation



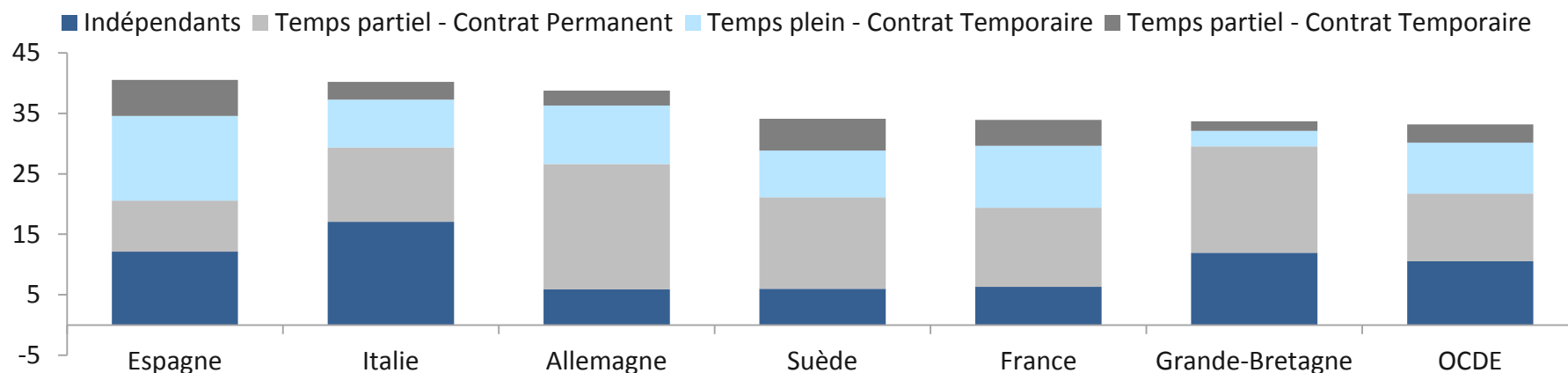
4 Un impact sur la hausse des inégalités



Des différences nationales dans la composition de l'emploi atypique



Part de l'emploi atypique par catégorie 2013 ou année la plus récente



Source: Source: OCDE (2015), "Tous Concernés", <http://www.oecd.org/social/in-it-together-why-less-inequality-benefits-all-9789264235120-en.htm>

Note : Seuls les travailleurs salariés ou indépendants (à leur compte) âgés de 15 à 64 ans ont été inclus dans l'échantillon, tandis que les employeurs, les étudiants qui travaillent et les apprentis ont été exclus. Pour les pays non européens, il n'est pas possible de distinguer, au sein du travail à temps partiel, le temps partiel choisi du temps partiel subi. Partie A : en Australie, 42.6 % des contrats temporaires à plein temps et 85.2 % des contrats temporaires à temps partiel sont occasionnels.

Source : Enquête sur les forces de travail de l'Union européenne (EU-LFS, 2013), Household, Income and Labour Dynamics in Australia (HILDA, 2012) pour l'Australie, Japon Labour Force Survey, « tableau de base » (2012) pour le Japon, Korean Labor and Income Panel Study (KLIPS, 2009) pour la Corée et Enquête sur la population active (EPA, 2013) pour le Canada.

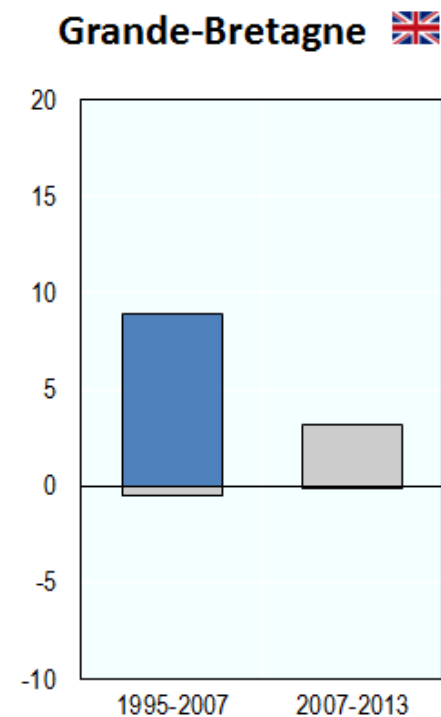
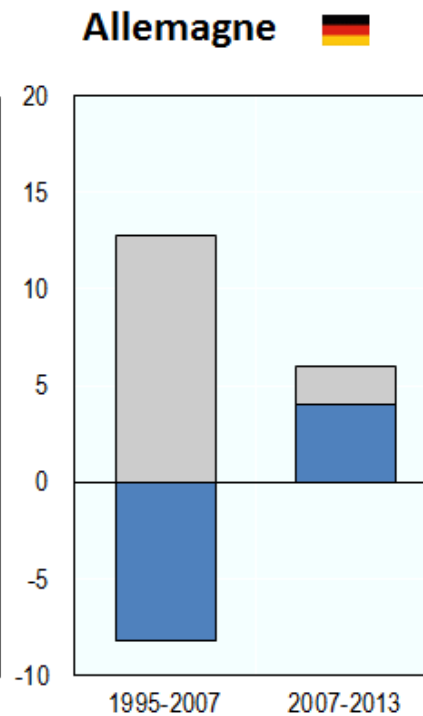
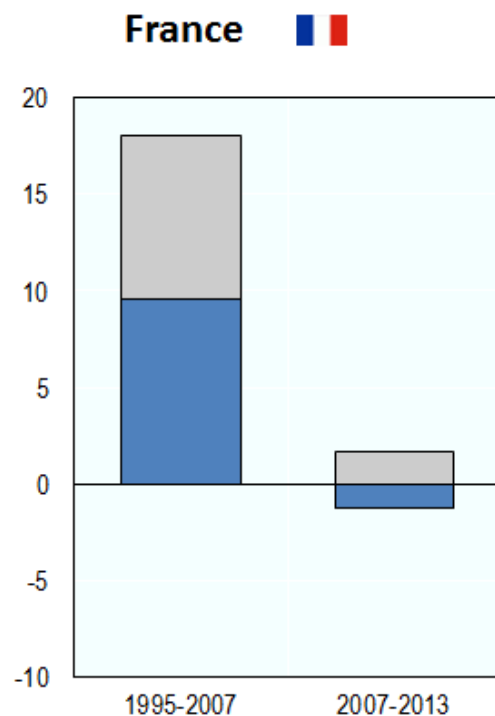
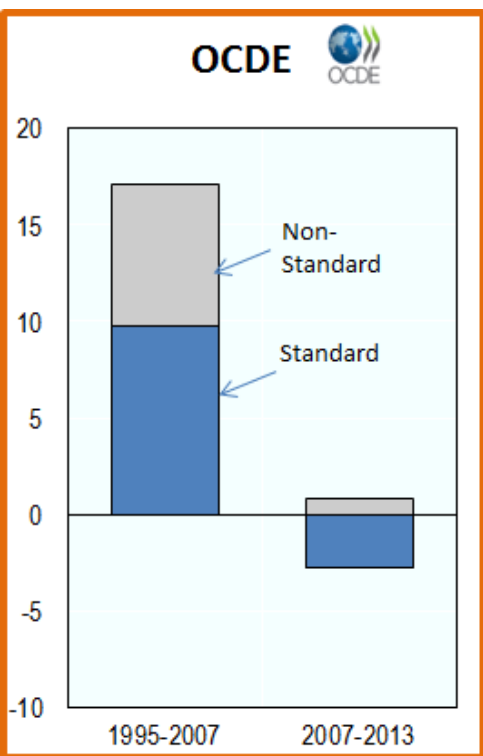


Augmentation de l'emploi atypique

OCDE/COPE



Croissance de l'emploi (%) par type d'emploi entre 1995-2007 et 2007-2013



Source: Source: OCDE (2015), "Tous Concernés", <http://www.oecd.org/social/in-it-together-why-less-inequality-benefits-all-9789264235120-en.htm>

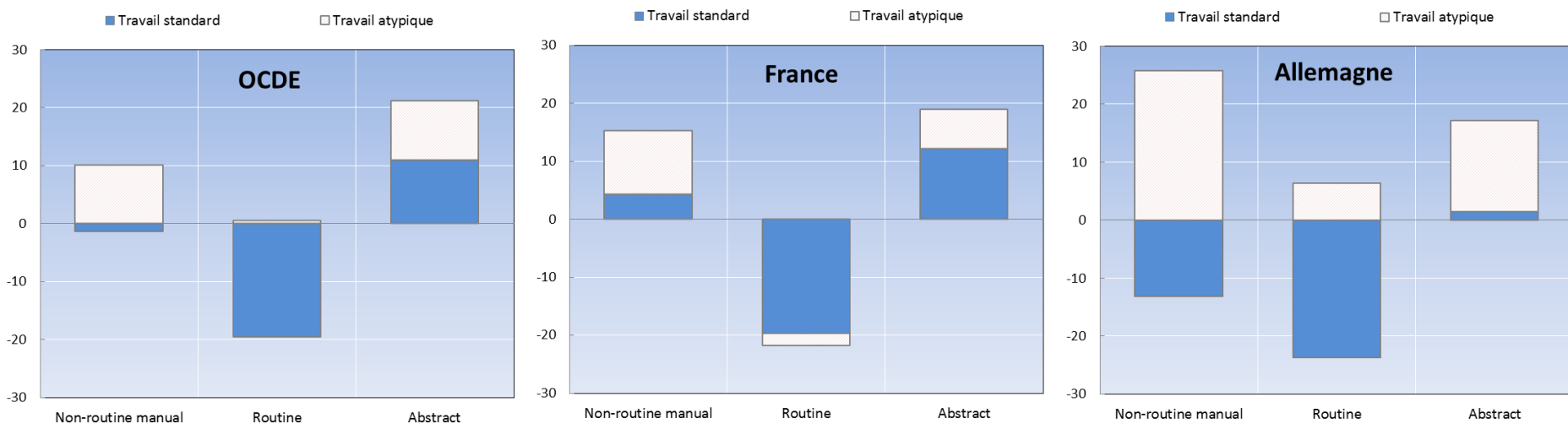


Polarisation accrue des marchés du travail

OCDE/COPE



Contribution de l'emploi atypique au changement de la part de chaque type de tâche dans l'emploi, 1995 - 2010



Source: OCDE (2015), «Tous concernés », chapitre 4

Note : Travailleurs standard et atypiques tels que définis dans le corps du texte. Les professions sont classées comme suit : professions comportant des tâches abstraites (CITP 88 : 12-34) ; professions comportant des tâches répétitives (CITP 88 : 41-42, 52, 71-74, 81-82 et 93) ; professions comportant des tâches manuelles non répétitives (CITP 88 : 51-83 et 91). L'échantillon global n'inclut que les travailleurs de 15 à 64 ans, les employeurs et les étudiants qui travaillent à temps partiel étant exclus.

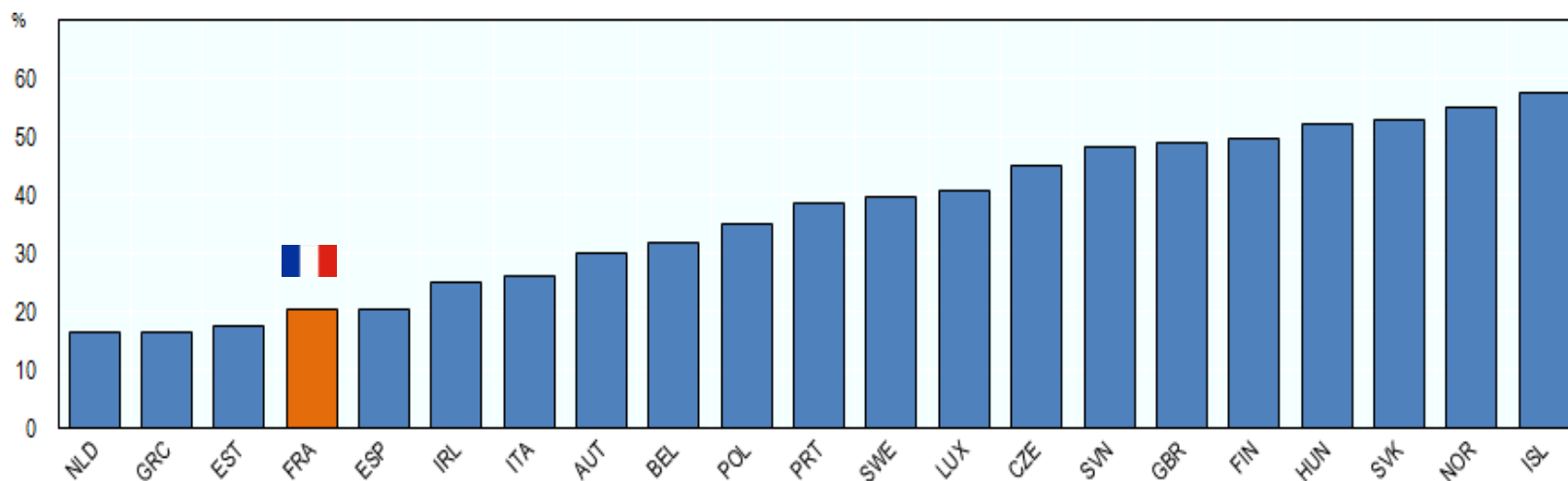


Un marché du travail à plusieurs vitesses? Une moindre qualité des emplois atypiques



- Des salaires horaires plus faibles: moins 12% pour les temporaires (à emploi similaire et caractéristiques similaires des travailleurs ; moins 9%/4% pour les hommes/femmes à temps partiel
- Moins d'accès à la formation pour les titulaires d'un contrat temporaire
- Moins d'accès à la protection sociale (notamment pour travailleurs indépendants)
- Pas systématiquement une porte d'entrée vers des emplois stables

Pourcentage des personnes en emploi temporaire en 2008 employées en CDI à temps plein en 2011



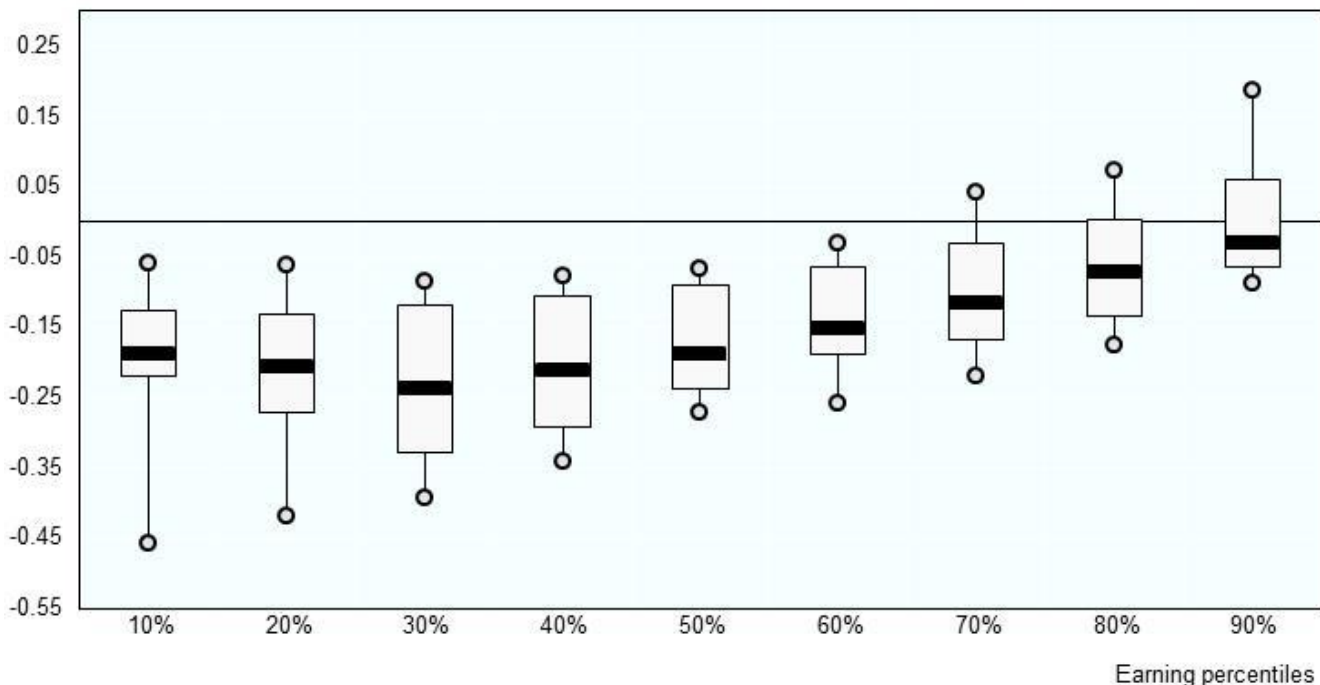


L'écart de salaires entre les emplois SD/FPE est plus large en bas de la distribution



Effet de l'emploi atypique sur les salaires par décile

Log hourly wage change



Source: Source: OCDE (2015), "Tous Concernés", <http://www.oecd.org/social/in-it-together-why-less-inequality-benefits-all-9789264235120-en.htm>

Note : Pour chaque quantile, le cadre représente l'intervalle de l'effet du travail atypique sur le log du salaire horaire, compris entre 25 % et 75 % des valeurs, et la ligne noire représente l'effet médian. Les cercles représentent le pays où le travail atypique a l'effet le plus marqué ou le plus faible sur le salaire pour chaque décile. Les 14 pays de l'OCDE pris en compte dans le calcul sont l'Australie, l'Autriche, le Canada, l'Allemagne, la Grèce, la Hongrie, l'Irlande, l'Italie, la Corée, le Luxembourg, la Pologne, le Portugal, l'Espagne et le Royaume-Uni.

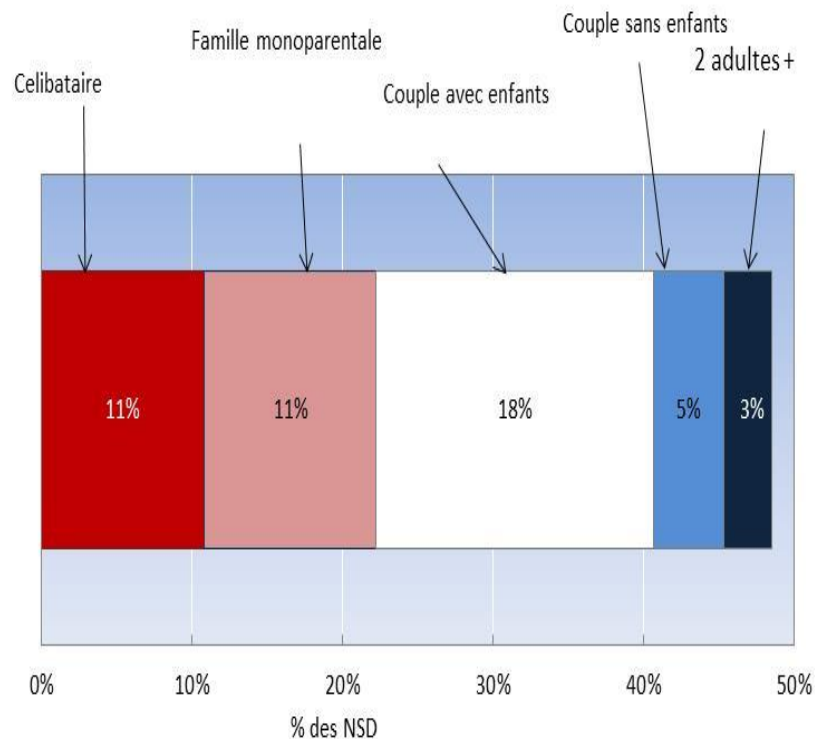


50% des travailleurs atypiques sont les principaux contributeurs aux revenus des ménages

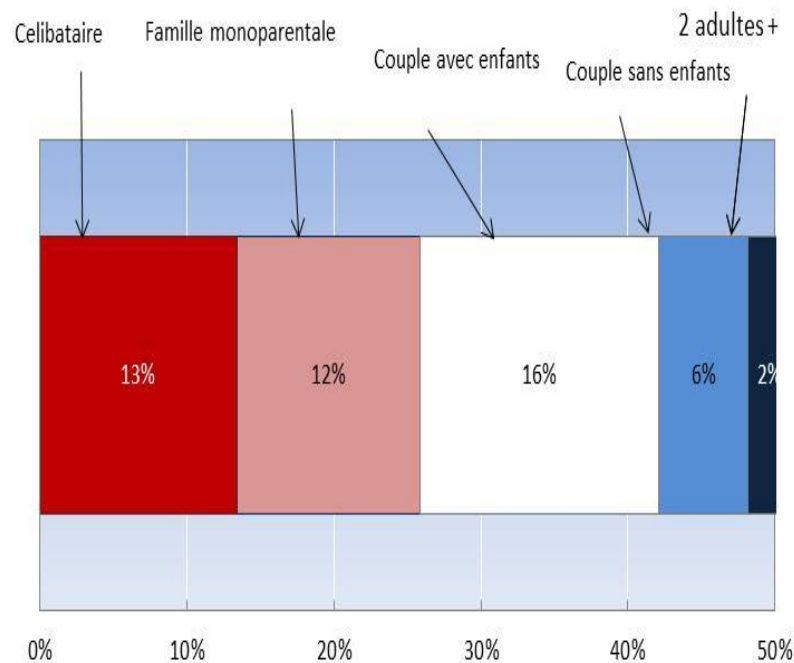
OCDE/COPE



Moyenne OCDE



France



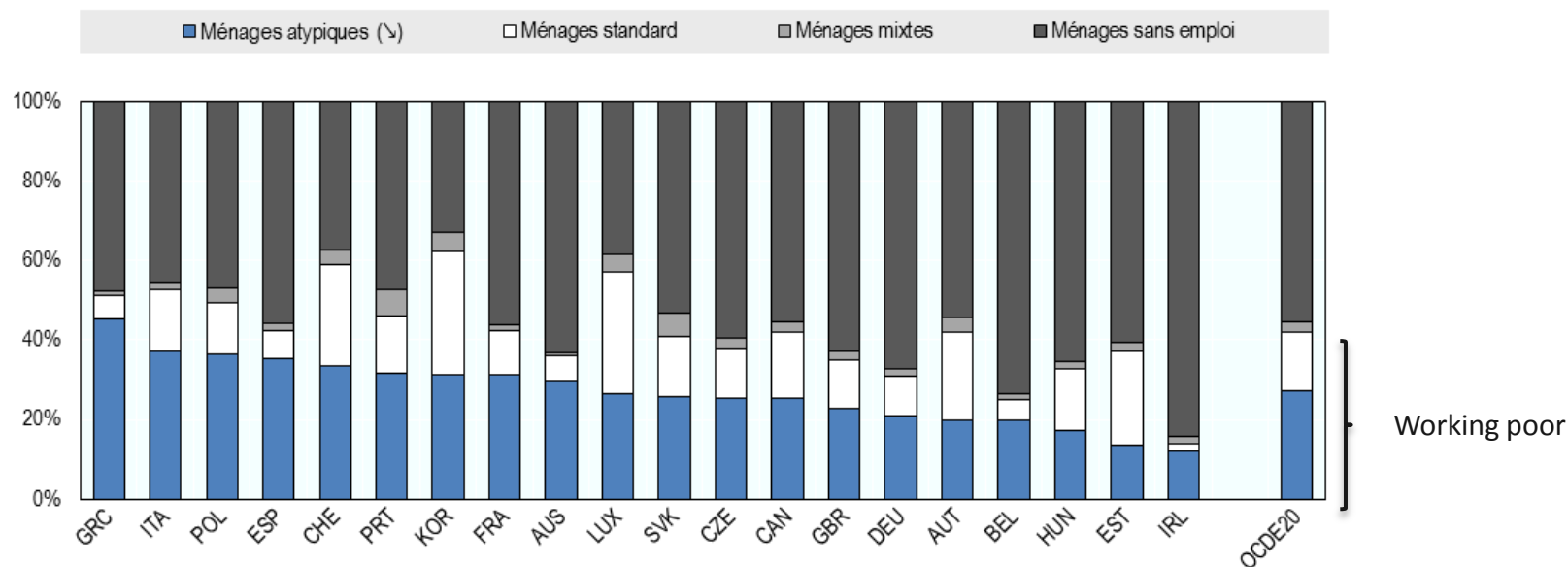
Source: Source: OCDE (2015), "Tous Concernés", <http://www.oecd.org/social/in-it-together-why-less-inequality-benefits-all-9789264235120-en.htm>



2/3 des ménages à travailleurs pauvres sont des ménages avec des travailleurs non-standard



Distribution des ménages pauvres par profil d'emploi des ménages 2012 ou dernière année disponible



Note : Le seuil de pauvreté retenu est égal à 50 % du revenu équivalent médian des ménages calculé sur la base de l'ensemble de la population. La catégorie « ménages standard » englobe les ménages dont tous les membres adultes (16-64 ans) occupent un emploi standard et les ménages dont un ou des membres adultes occupent un emploi standard tandis qu'un ou plusieurs autres membres sont sans emploi. La catégorie « ménages atypiques » englobe les ménages dont tous les membres adultes occupent un emploi atypique et ceux qui ne comptent que des travailleurs atypiques et des membres sans emploi. La catégorie « ménages mixtes » englobe les ménages qui comportent à la fois des travailleurs atypiques et des travailleurs standard. Les ménages sans emploi sont des ménages dont aucun membre n'a travaillé durant l'année.

Source: OCDE (2015), "Tous Concernés", <http://www.oecd.org/social/in-it-together-why-less-inequality-benefits-all-9789264235120-en.htm>

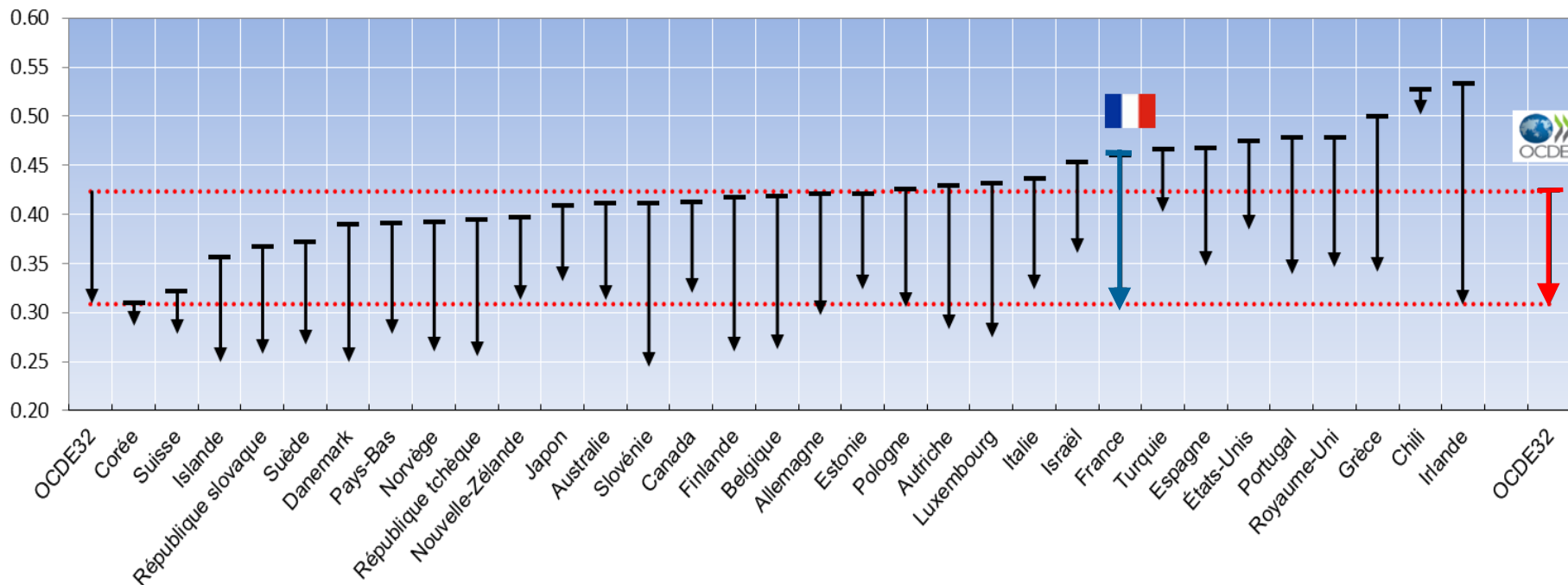


La redistribution par la fiscalité et les prestations monétaires jouent un rôle important pour limiter les inégalités



Inégalités de revenu marchand (brut) et disponible (net), *population en âge de travailler*

— Inégalité du revenu marchand (↗) ▼ Inégalité du revenu disponible



Source: OECD 2014, *Le creusement des inégalités touche plus particulièrement les jeunes et les pauvres*.

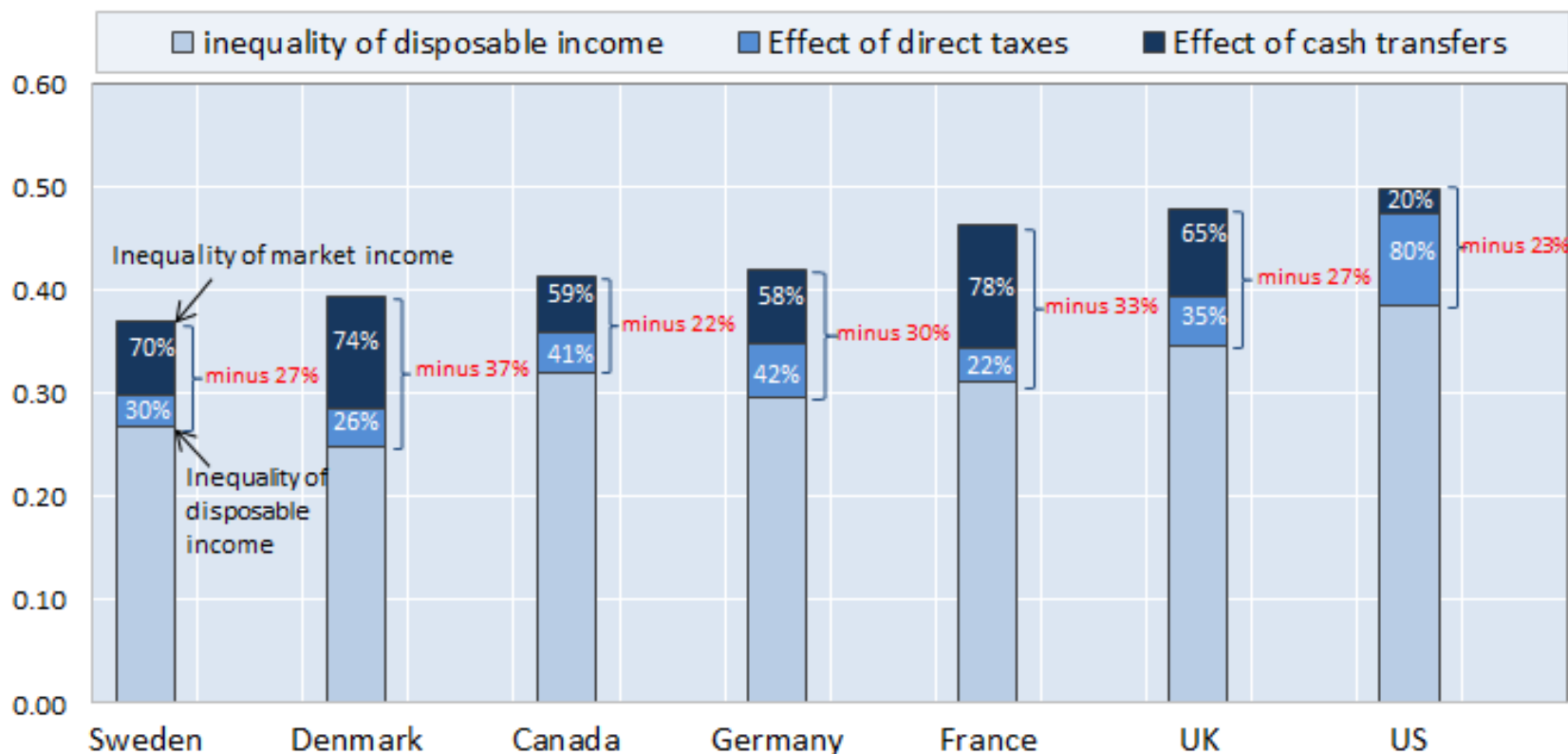
Note: Les données se réfèrent à la population en âge de travailler.



Rôle prépondérant des prestations par rapport à l'impôt, notamment en France



Effet de redistribution relatif des prélèvements et des prestations



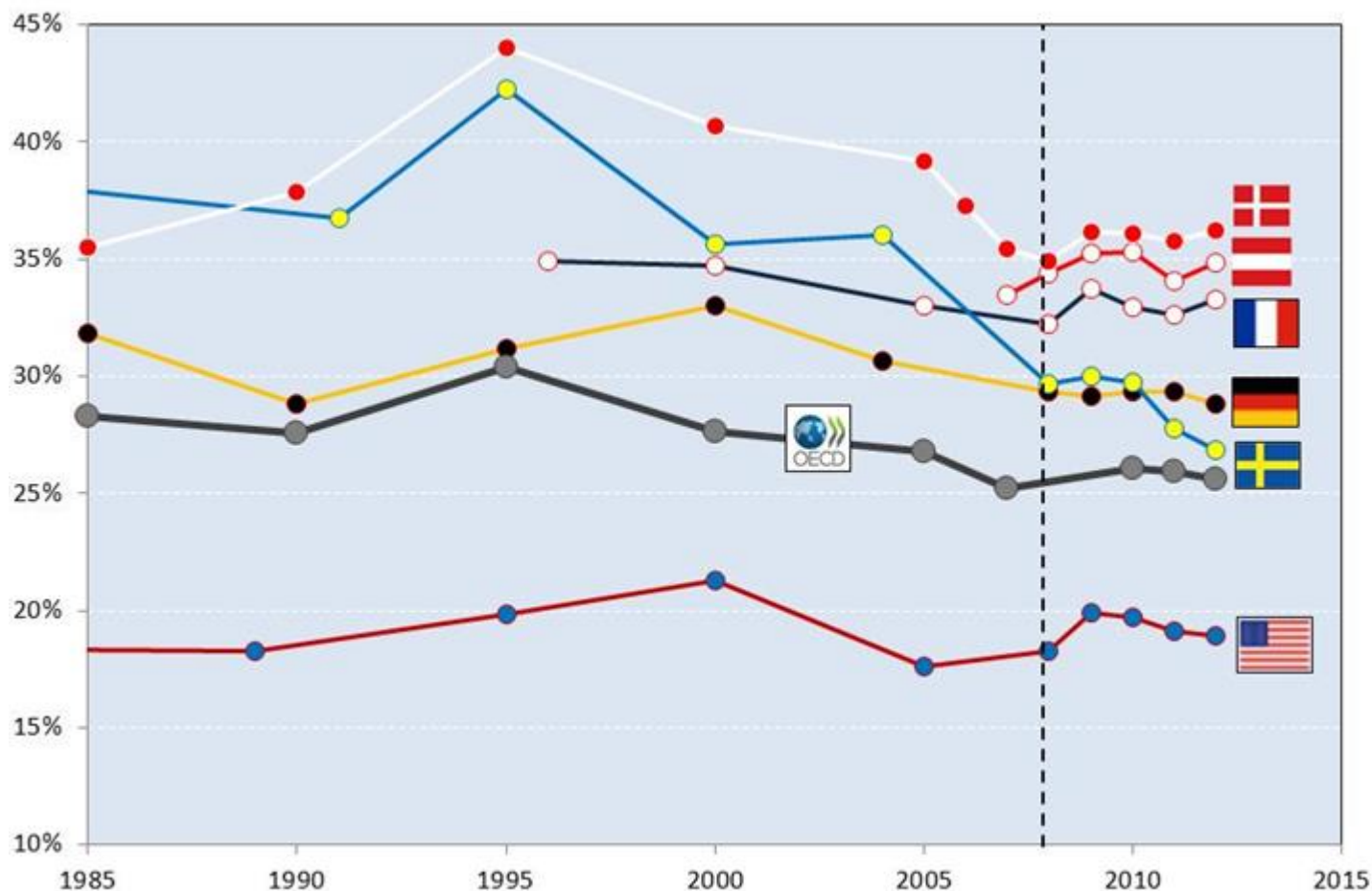
Source OCDE 2016, données préliminaires. Note: Les données se réfèrent à la population d'âge actif.



La redistribution s'est affaiblie dans la majorité des pays jusqu'aux prémices de la crise



Pourcentage de réduction des inégalités par le biais des taxes et prestations sociales, population en âge de travailler





Effet des réformes sur les revenus des ménages en âge de travailler: deux phases



- Dans plusieurs pays, les ménages ont été bénéficiaires des changements mis en oeuvre entre 2008-9 et perdants pour ceux mis en oeuvre en 2010-12
- En 2013, l'effet est ambigu

Effet simulé des réformes, 10 pays de l'OCDE

	2008	2009	2010	2011	2012	2013	2007-2013
Estonie	+		-	-	-	+	+
France	-	+	-	-	-	+	+
Allemagne	-	+	+	-	+	+	+
Grèce	+	+	-	..	-
Islande	-	-	-	-	-	+	..
Irlande	+	-	-	..	-	-	..
Portugal	+	+	-	..	-
Espagne	+	+	-	-	-	-	-
Royaume-Uni	+	+	-	-	-	-	-
Etats-Unis	+	+			-	-	+
OCDE-10	+	+	-	-	-	-	-

Source: OECD 2015, "Tous concernés"

Note: le signe + représente un ensemble de mesures ayant eu un effet positif sur le revenu des ménages (càd une baisse d'impôts ou une augmentation des prestations)?. Le signe - représente une mesure qui a eu un impact négatif sur le revenu des ménages (càd une hausse d'impôts ou une baisse des prestations).



Les grandes axes d'action politique pour limiter les inégalités et renforcer la cohésion sociale



1 Promouvoir des emplois de qualité, durables et socialement inclusifs

2 Soutenir la participation des femmes au marché du travail

3 Investir dans le capital humain, promouvoir une amélioration des compétences pour les personnes peu qualifiées

4 Réformer les systèmes de taxation et de prestation sociales, renforcer l'efficacité des systèmes de redistribution



Merci de votre attention!

OCDE/COPE

michael.forster@oecd.org

celine.thevenot@oecd.org

Follow us on

Twitter

@OECD_Social

<http://www.oecd.org/fr/social/inegalite-et-pauvrete.htm>

<http://oe.cd/init2015-fr>

What's your share of the pie?



English Français Español Italiano Deutsch

When you think about your household's income, do you feel rich, poor, or just average? Most of us have no idea – or the wrong idea – of how we compare with the rest of the population. But here, in 10 clicks, you can find out how many households are better or worse off than yours, and see how your ideal world compares.

[Click here to learn more about the methodology used to build this tool.](#)

Get Started

- 1 Tell us about you
- 2 Tell us about your ideal world
- 3 In reality...



 **OECD Centre for Opportunity and Equality**
Evidence-based, policy-oriented research on inequalities