

Terrains de grands jeux

Bonne accessibilité aux terrains de football et de rugby

Rapportée au nombre d'habitants, l'offre en terrains de grands jeux (football, rugby...) en Languedoc-Roussillon est inférieure à la moyenne de la France métropolitaine hors Île-de-France : 6 contre 8 pour 10 000 habitants en 2015. Pourtant, la majorité de la population régionale vit dans une commune dotée d'un tel équipement sportif et la proximité des terrains de grands jeux aux axes autoroutiers favorisent également leur accessibilité. Ainsi, la quasi-totalité des languedociens a accès à un terrain de grands jeux en moins de 15 minutes en voiture. Les zones périurbaines ont un taux d'équipement en-dessous des moyennes régionale et nationale ; zones dont les besoins devraient s'accroître d'ici 2030 si les tendances démographiques passées se prolongeaient.

Avec 1 575 terrains de grands jeux (*définition*), principalement des terrains de football ou de rugby, le Languedoc-Roussillon apparaît comme l'une des régions les moins bien dotées de France de province pour ce type d'équipement sportif. Parmi ces terrains, 1 124 sont dédiés au football, 137 au rugby et 306 peuvent accueillir plusieurs disciplines. En 2015, la région compte 5,8 terrains de grands jeux pour 10 000 habitants, soit deux de moins qu'en France de province (7,7). Ce sont surtout les départements de l'Hérault, des Pyrénées-Orientales et du Gard qui présentent un moindre équipement au regard de leurs populations résidentes (*figure 1*).

Des temps d'accès courts aux terrains de grands jeux grâce aux grands axes routiers

Les terrains de grands jeux sont présents sur 48 % des communes, et notamment sur les plus urbanisées. Ainsi, la majorité de la population de la région vit dans une commune dotée d'un tel équipement sportif (92 %). La quasi-totalité des languedociens ont accès à un terrain de grands jeux en moins de 15 minutes en voiture (*figure 3*). Pour ceux ne résidant pas dans une commune équipée, ils mettent en moyenne près de 7 minutes.

Les implantations des terrains de football et de rugby se situent principalement dans des zones urbanisées et le long des grands axes routiers. Leur accessibilité pour l'organisation de tournois et de compétitions sportives en est ainsi facilitée. De ce fait, très peu de communes se trouvent à plus de 15 minutes d'un terrain. Dans les Pyrénées-Orientales et en Lozère, les temps moyens y sont plus importants en raison du relief montagneux, tout comme dans les Corbières.

Mais des zones urbaines sous-équipées au vu de la population résidente actuelle et future

Alors que les grandes villes de la région restent très accessibles grâce aux réseaux routiers, le taux d'équipement y est inférieur à celui de la région au vu de la population résidente. Par exemple, le bassin de vie de Montpellier possède 3,0 terrains pour 10 000 habitants, celui de Perpignan 4,5 et 3,8 terrains pour le bassin de Nîmes. Le niveau régional est de 5,8 et de 7,7 pour le national.

Les zones les plus urbanisées sont aussi en pleine expansion démographique et si les tendances démographiques se prolongeaient (*méthodologie*), la population serait amenée à se développer de façon importante. Plus encore que pour les autres équipements

sportifs, la construction de nouveaux terrains bien que nécessaire pourrait être difficile dans des villes déjà denses où le coût du foncier est important.

1 124 terrains de football en Languedoc-Roussillon

Le football est le premier sport pratiqué en nombre de licenciés : 67 300 licenciés en 2014 dans la région et 1 677 100 licenciés

Contexte

Le terrain de grands jeux est souvent l'équipement phare des petites communes pour la pratique sportive d'extérieur notamment du football ou du rugby, tant pour les associations que pour les établissements scolaires. De plus en plus de collectivités se tournent vers une réfection ou une construction en gazon synthétique pour ce type de terrain face à des conditions climatiques (sécheresses, inondations...) dégradant considérablement les terrains engazonnés qui nécessitent aussi un entretien important (aération, ensemencement, tonte, etc) et sont consommateurs d'eau, d'engrais, de pesticides, etc.

Ainsi, le Centre National pour le Développement du Sport a aidé ces dernières années 10 communes du Languedoc-Roussillon pour ce type de projet sur la base des directives précédentes.

1 Terrains de grands jeux - Chiffres clés

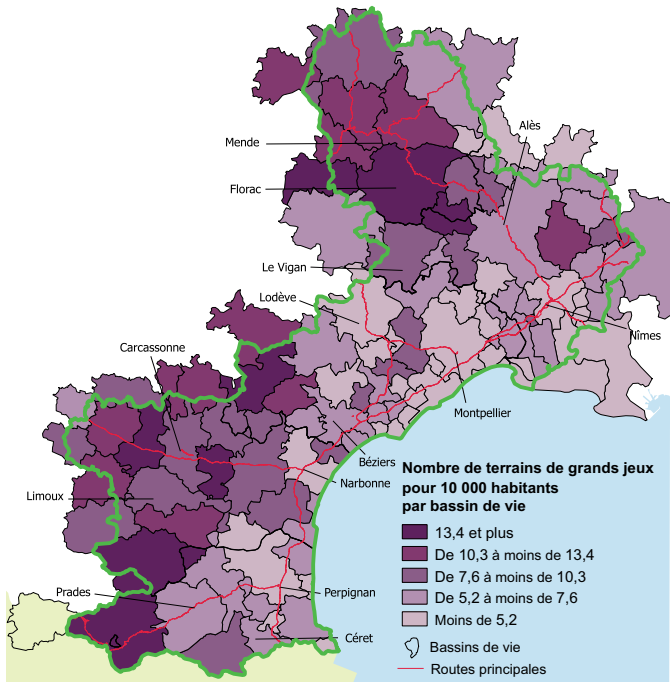
Unités : nombre, %, minutes

	Aude	Gard	Hérault	Lozère	Pyrénées-Orientales	Languedoc-Roussillon	France de province
Population	362 300	725 600	1 077 600	76 900	457 800	2 700 300	51 477 500
Nombre de terrains de grands jeux	322	431	484	91	247	1 575	39 497
dont terrains de football	198	397	349	76	104	1 124	34 837
terrains de rugby	40	17	37	1	42	137	2 232
terrains mixtes	83	16	94	13	100	306	2 242
Taux d'équipement (pour 10 000 habitants)	8,9	5,9	4,5	11,8	5,4	5,8	7,7
Nombre de communes équipées	172	212	200	53	111	748	17 196
en pourcentage	39,3	60,1	58,3	28,6	49,1	48,4	48,8
Population des communes équipées	311 100	673 400	1 023 800	52 800	432 200	2 493 300	46 087 600
en pourcentage	85,9	92,8	95,0	68,7	94,4	92,3	89,5
Part de population à plus de 15 minutes (en %)	0,6	0,3	0,2	3,1	0,4	0,4	0,2
Temps moyen d'accès pour les communes non équipées (en mn)	6,4	6,4	6,4	8,5	7,8	6,8	5,9

Champ : les terrains de grands jeux

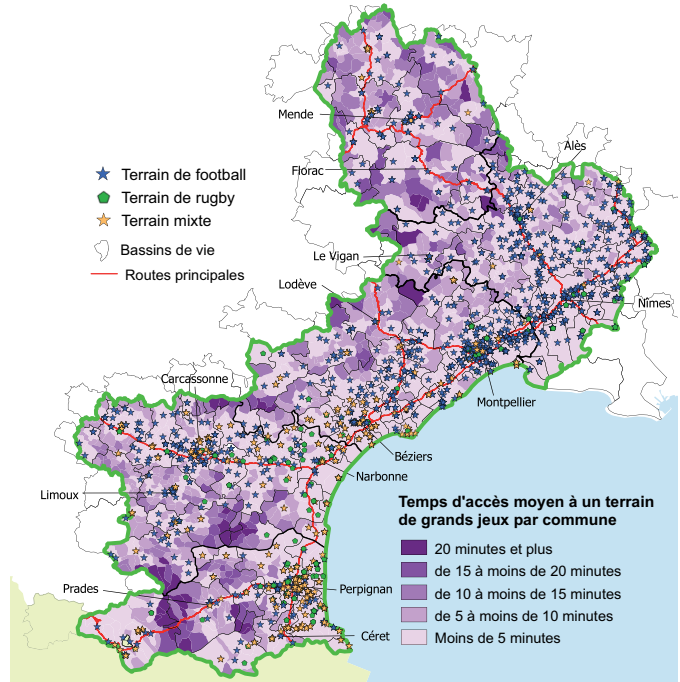
Sources : Insee, Recensement de la population 2012 distancier Metric - DRJSCS, Recensement des équipements sportifs (RES 2015)

2 Taux d'équipement en terrains de grands jeux



Sources : Insee, RP 2012, Distancier Metric - DRJSCS Recensement des équipements sportifs (RES Janvier 2015) - © Ign 2015 - Insee

3 Temps d'accès aux terrains de grands jeux en Languedoc-Roussillon



Note : le temps d'accès pour les habitants d'une commune équipée est considéré par convention comme nul.
Sources : Insee, RP 2012, Distancier Metric - DRJSCS Recensement des équipements sportifs (RES Janvier 2015) - © Ign 2015 - Insee

sur toute la France métropolitaine hors Île-de-France. Pourtant, la pratique licenciée de ce sport y est moins marquée qu'en moyenne des régions de province, avec 250 licenciés pour 10 000 habitants contre 330 en France métropolitaine hors Île-de-France. Dans la région, 1 124 terrains de grands jeux sont dédiés à ce sport. Les terrains de football les plus récents sont dans les départements de l'Hérault et des Pyrénées-Orientales, dont l'ancienneté est de 19 ans en moyenne alors que les terrains gardois sont plus anciens, 28 ans en moyenne. Dans l'Hérault, 19 nouveaux terrains ont été construits ces cinq dernières années pour répondre à la croissance démographique.

La majorité des terrains de football de la région appartiennent aux communes, qui en assurent également la gestion et le choix du revêtement des surfaces des aires de jeux. Ce choix est un arbitrage entre coût d'installation, coût d'entretien, qualité de jeu, niveau d'utilisation et questions environnementales. Dans la région, les terrains de

football sont pour 70 % d'entre eux en gazon naturel, 14 % en stabilisé, 8 % en surface naturelle (type terre battue) et 6 % en gazon synthétique. Bien que faiblement représenté, ce type de surface, plus cher à l'installation, présente l'avantage d'un moindre coût d'entretien et d'une plus grande utilisation car moins soumis aux conditions climatiques et pouvant supporter davantage d'heures d'utilisation. En revanche les gazons naturels offrent une meilleure qualité de jeu selon les joueurs. Cependant, leur utilisation peut être limitée selon les conditions climatiques (grand froid, inondations) et ils nécessitent un entretien important.

137 terrains de rugby en Languedoc-Roussillon

Sous l'influence culturelle du Sud-Ouest de la France, le Languedoc-Roussillon est une région où le rugby (à XV et à XIII) est pratiqué par 28 800 licenciés soit 10 % des licenciés de ce sport en France de province.

La région dispose de 137 terrains de rugby dont 22 terrains spécifiques au rugby à XIII dans les départements des Pyrénées-Orientales et de l'Aude uniquement. Les terrains de rugby de la région ont été construits il y a 25 ans en moyenne dont les plus récents sont ceux de l'Hérault et le seul stade exclusivement dédié au rugby construit en Lozère date de 1975. Dans ce département, le rugby est pratiqué sur des terrains mixtes. Entre 2009 et 2014, trois nouveaux terrains ont été construits dans l'Aude et un dans l'Hérault. Une grande partie des terrains de rugby sont en gazon naturel (95 %).