

# Unité urbaine d'Alès

## Le quartier prioritaire d'Alès concentre les fragilités

L'unité urbaine d'Alès, composée de 22 communes, présente la particularité de comporter des quartiers prioritaires de la politique de la ville non seulement dans sa ville-centre, Alès (quartier « Cauvel-La Royale-Rochebelle ») mais également dans deux communes plus petites, Saint-Ambroix et Anduze.

Dans l'ensemble de l'unité urbaine, 22 % de la population vit sous le seuil de pauvreté (*définition*), taux supérieur à la moyenne régionale (20 %). Avec 28 % d'habitants sous le seuil de pauvreté, la ville d'Alès se situe parmi les cinq villes-centres les plus pauvres de la région, derrière La-Grand-Combe, Béziers, Perpignan et Lodève. De la même façon, les disparités de revenus, relativement peu marquées dans l'ensemble de l'unité urbaine, sont plus fortes au sein de la seule commune d'Alès : le niveau de revenu avant redistribution des 10 % de ménages les plus aisés est 20 fois plus élevé que le plafond de revenu des 10 % de ménages les plus modestes (*figure 1*).

Avec près du quart de la population de la ville résidant en logement social, Alès est une des grandes villes de la région disposant d'une offre locative sociale parmi les plus importantes. Le logement social est particu-

### 1 Caractéristiques démographiques, sociales et de revenus

Indicateurs	Unité urbaine			Ensemble des Unités Urbaines du Languedoc-Roussillon avec QPV (*)
	Unité	Unité urbaine Alès	dont Alès	
Revenu médian annuel par UC avant redistribution(*)	€	16 155	14 338	16 794
Rapport interdécile D9/D1 des revenus avant redistribution (*)	-	8,2	19,7	10,0
Part des foyers fiscaux non imposables	%	54,7	60,2	51,1
Taux de pauvreté	%	22,1	28,4	n.d.
Population	Nb	94 439	41 031	1 443 700
Part de la population de l'UU	%	///	43,4	///
Part des 15-24 ans ni étudiants ni en emploi	%	23,5	24,0	21,4
Part des chômeurs parmi les actifs	%	19,2	22,6	18,9
Part des chômeurs de longue durée parmi les actifs	%	9,6	11,4	8,3
Part de la population vivant en famille monoparentale parmi l'ensemble des familles	%	15,7	21,5	17,2
Part des personnes âgées de 75 ans ou + vivant seules	%	37,2	44,0	38,1
Part de la population locataire en logement social	%	12,5	23,2	13,8
Part des actifs sans diplôme	%	13,2	15,0	13,5

(\*) Cf. définitions

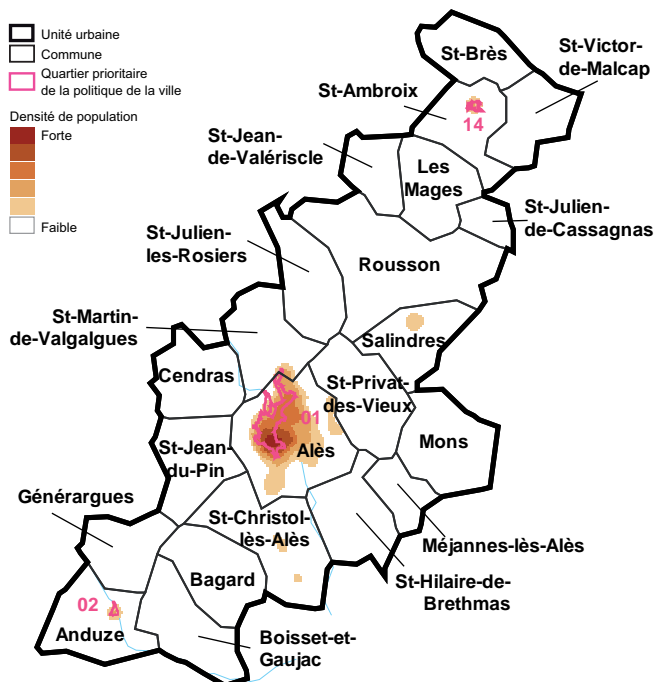
Sources : Insee - RP 2012, Insee-DGFIP - Revenus fiscaux localisés des ménages 2011 et Insee-DGFIP-Cnaf-Cnav-CCMSA, Fichier localisé social et fiscal 2012 (pour le taux de pauvreté)

lièrement présent dans le quartier prioritaire « Cauvel-La Royale-Rochebelle ». Ce quartier connaît des facteurs de fragilité tant économiques que sociaux : comme dans nombre de quartiers où l'habitat social prédomine, les familles monoparentales y sont nombreuses. Par ailleurs, ses habitants sont particulièrement touchés par les difficultés d'accès à l'emploi, avec une surreprésentation des chômeurs de longue durée.

Dans les communes d'Anduze et Saint-Am-

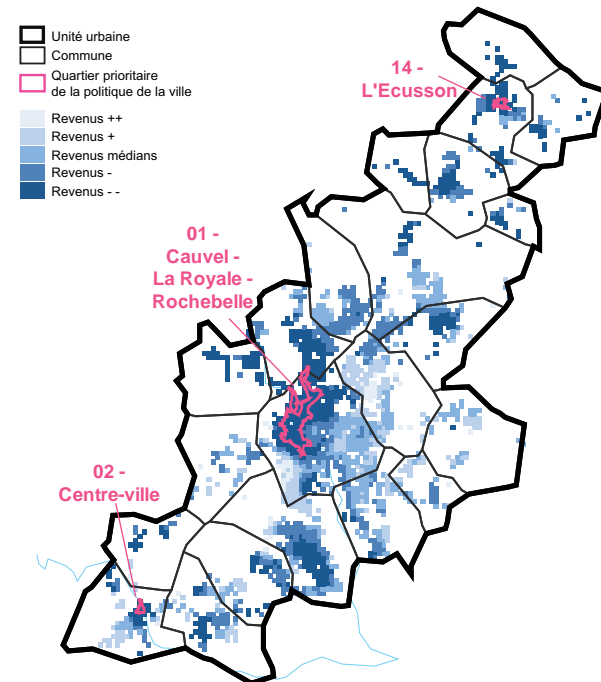
broix, la vétusté du bâti semble à l'origine d'une moindre présence de ménages disposant de revenus suffisants, entraînant de ce fait une surreprésentation des ménages aux revenus les plus faibles. Ainsi, les populations économiquement fragiles, notamment les chômeurs de longue durée, s'y retrouvent de fait surreprésentées.

### 2 Unité urbaine d'Alès - Carte de situation



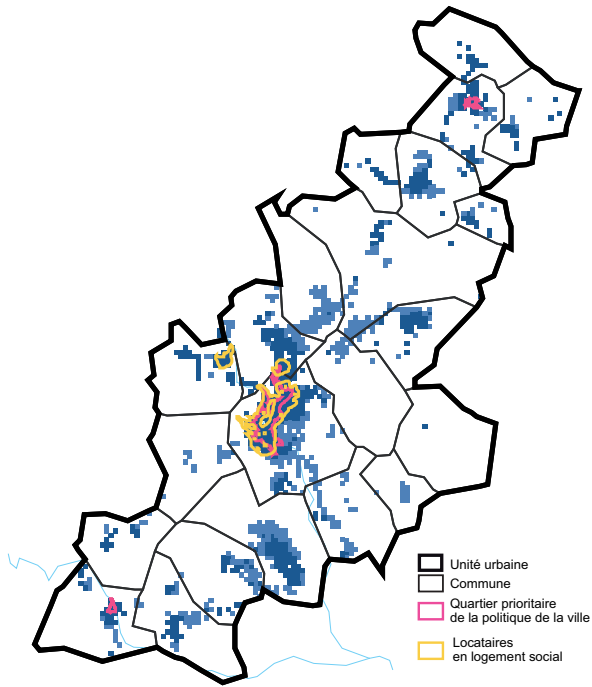
Source : Insee - Recensement de la population 2011 - © IGN-Insee 2015

### 3 Unité urbaine d'Alès - Répartition des revenus



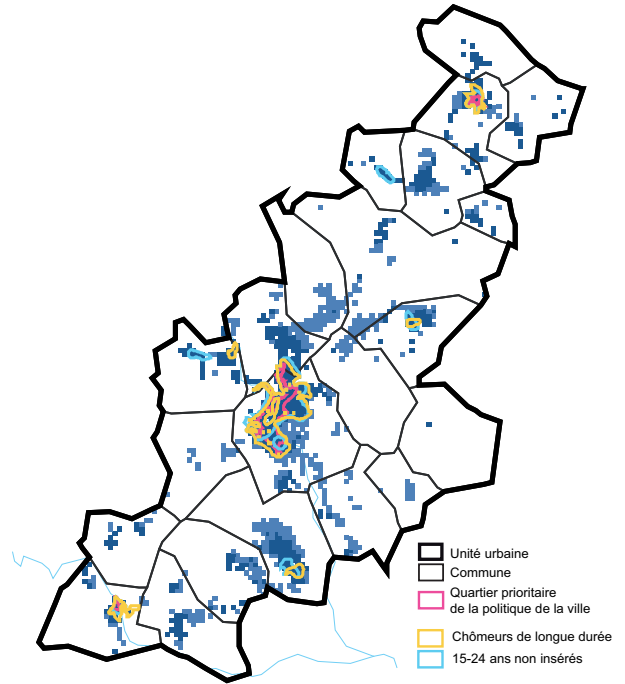
Source : Insee - Revenus fiscaux localisés 2011 - © IGN-Insee 2015

4 Unité urbaine d'Alès - Locataires en logement social



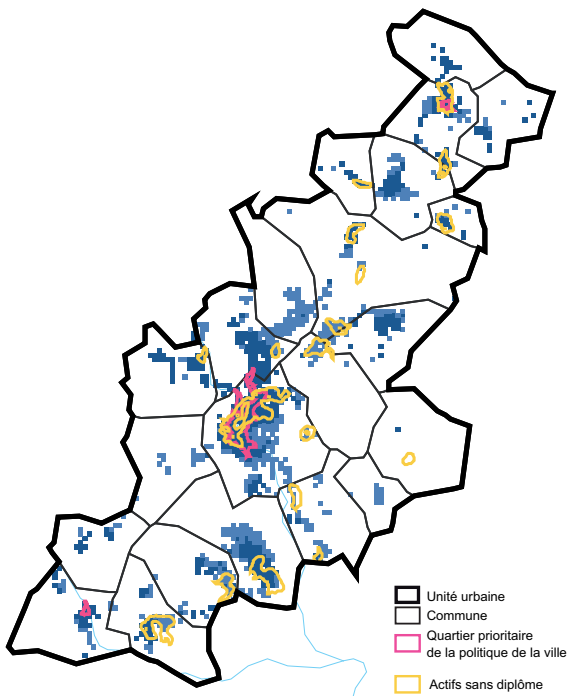
Source : Insee - Recensement de la population 2011 - © IGN-Insee 2015

5 Unité urbaine d'Alès - Difficultés d'accès à l'emploi



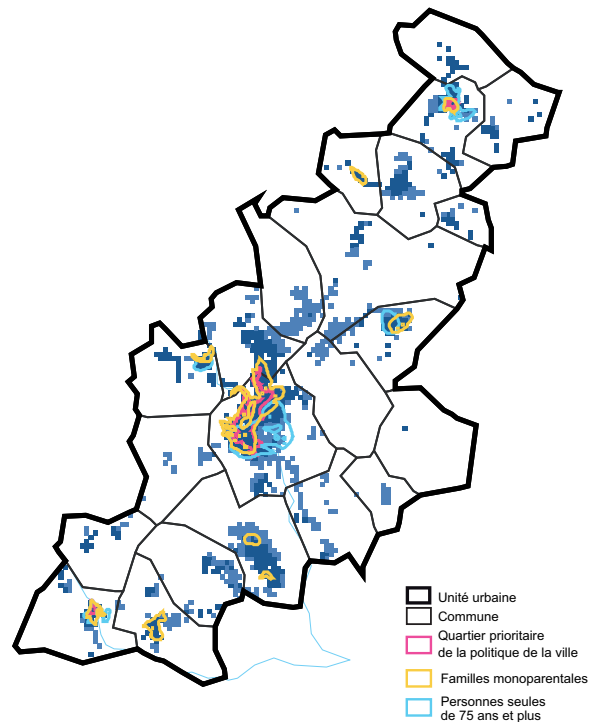
Source : Insee - Revenus fiscaux localisés 2011 - © IGN-Insee 2015

6 Unité urbaine d'Alès - Actifs sans diplôme



Source : Insee - Recensement de la population 2011 - © IGN-Insee 2015

7 Unité urbaine d'Alès - Fragilités familiales



Source : Insee - Revenus fiscaux localisés 2011 - © IGN-Insee 2015

# Unité urbaine de Bagnols-sur-Cèze

## Des fragilités au centre-ville, au-delà du quartier prioritaire

Dans l'unité urbaine de Bagnols-sur-Cèze, 22 % de la population vit en dessous du seuil de pauvreté, taux supérieur de plus de deux points à la moyenne régionale. La disparité des revenus y est cependant moins importante que dans l'ensemble des unités urbaines du Languedoc-Roussillon.

La ville-centre, Bagnols-sur-Cèze, regroupe 82 % de la population de l'unité urbaine, les autres habitants de l'unité urbaine se localisant dans les centres de Saint-Nazaire au nord, de Tresques et d'Orsan au sud.

Dans les centres-villes de Bagnols-sur-Cèze et de Saint-Nazaire, les revenus des ménages sont les plus faibles. Au sein de la commune de Bagnols-sur-Cèze, les territoires accueillant les ménages aux revenus les plus faibles dépassent largement vers le nord le quartier prioritaire de la politique de la ville « Escanau-Coronelle-Citadelle-Vigan Braquet ».

Les locataires de logements sociaux sont nombreux dans l'unité urbaine, 26 % des habitants contre 14 % sur l'ensemble des unités urbaines ayant au moins un quartier prioritaire. Ils sont surreprésentés à Bagnols-sur-Cèze, dans une zone centrée sur

### 1 Caractéristiques démographiques, sociales et de revenus

Indicateurs	Unité	Unité urbaine	dont	Ensemble des Unités
		Bagnols-sur-Cèze	Bagnols-sur-Cèze	Urbaines du Languedoc-Roussillon avec QPV (*)
Revenu médian annuel par UC avant redistribution(*)	€	16 783	15 967	16 794
Rapport interdécile D9/D1 des revenus avant redistribution (*)	-	8,4	9,2	10,0
Part des foyers fiscaux non imposables	%	50,4	52,4	51,1
Taux de pauvreté	%	22,5	24,4	n.d.
Population	Nb	22 403	18 375	1 443 700
Part de la population de l'UU	%	///	82,0	///
Part des 15-24 ans ni étudiants ni en emploi	%	25,3	25,8	21,4
Part des chômeurs parmi les actifs	%	18,9	20,2	18,9
Part des chômeurs de longue durée parmi les actifs	%	7,8	8,6	8,3
Part de la population vivant en famille monoparentale parmi l'ensemble des familles	%	14,6	16,0	17,2
Part des personnes âgées de 75 ans ou + vivant seules	%	35,0	36,5	38,1
Part de la population locataire en logement social	%	26,5	30,7	13,8
Part des actifs sans diplôme	%	16,2	17,0	13,5

(\*) Cf. définitions

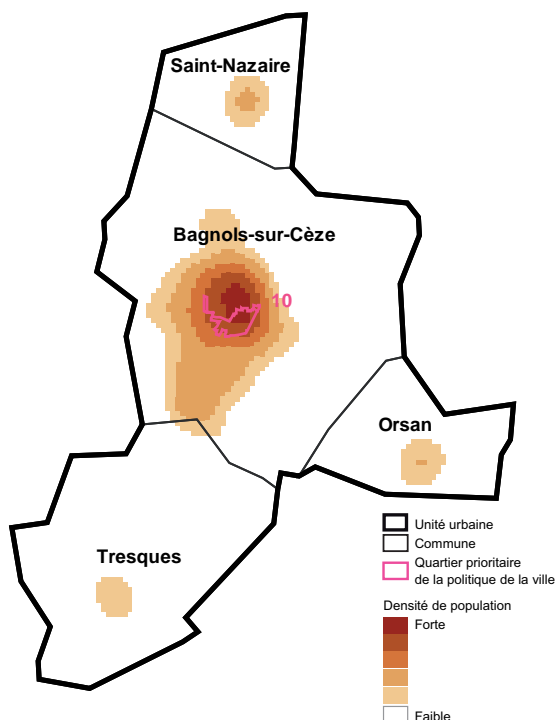
Sources : Insee - RP 2012, Insee-DGFIP - Revenus fiscaux localisés des ménages 2011 et Insee-DGFIP-Cnaf-Cnav-CCMSA, Fichier localisé social et fiscal 2012 (pour le taux de pauvreté)

le quartier prioritaire de la ville mais allant bien au-delà. La population présentant des difficultés d'accès à l'emploi, qu'il s'agisse de chômeurs de longue durée ou d'actifs sans diplôme, se rencontre elle aussi particulièrement dans le centre de Bagnols-sur-Cèze. Toutefois, ces personnes, à l'instar des locataires de logements sociaux, sont surreprésentées à l'est du centre-ville. Le centre

de Saint-Nazaire accueille également davantage de jeunes en difficultés d'insertion parmi ses habitants.

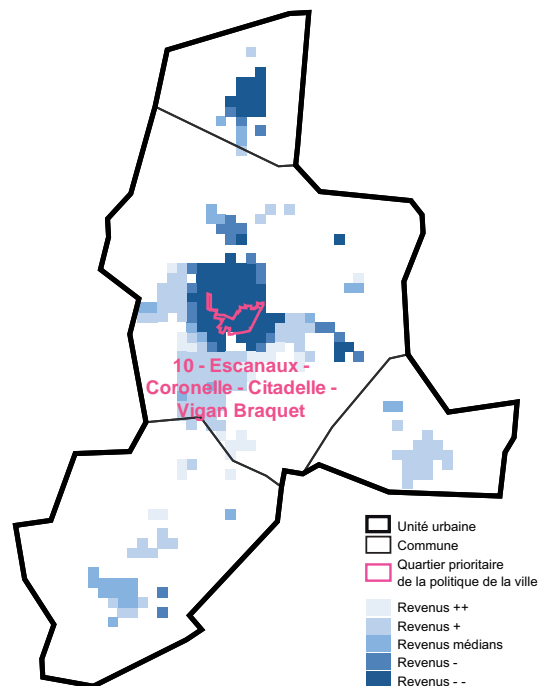
Les fragilités sociales, telles que la monoparentalité ou l'isolement des personnes âgées, se concentrent dans le centre-ville de Bagnols-sur-Cèze. Toutefois une grande partie de la ville est touchée, bien au-delà des limites du quartier prioritaire.

### 2 Unité urbaine de Bagnols-sur-Cèze - Carte de situation



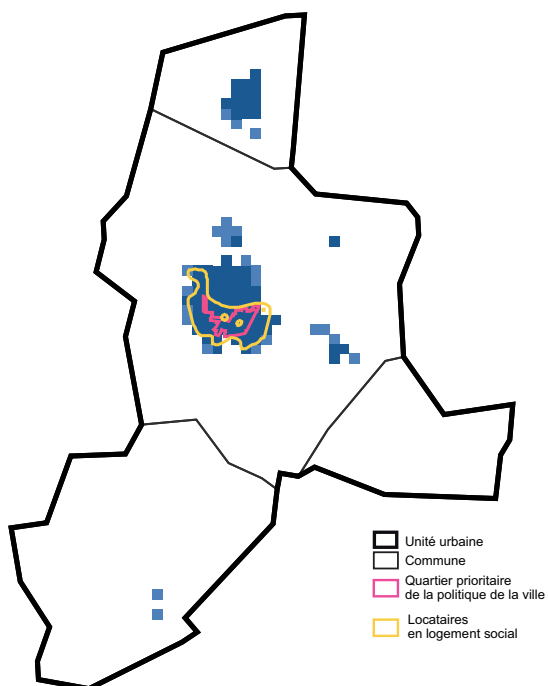
Source : Insee - Recensement de la population 2011 - © IGN-Insee 2015

### 3 Unité urbaine de Bagnols-sur-Cèze - Répartition des revenus



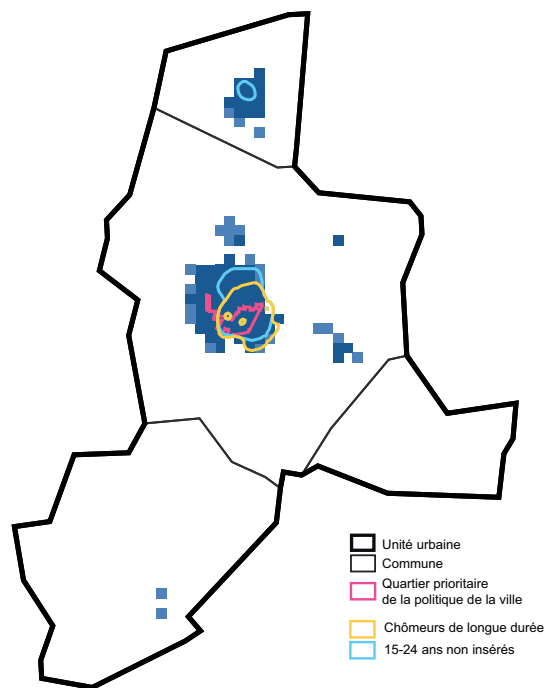
Source : Insee - Revenus fiscaux localisés 2011 - © IGN-Insee 2015

4 Unité urbaine de Bagnols-sur-Cèze - Locataires en logement social



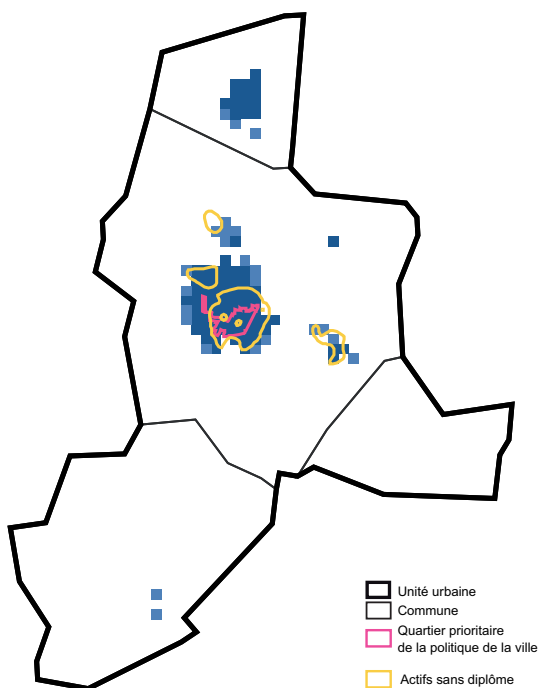
Source : Insee - Recensement de la population 2011 - © IGN-Insee 2015

5 Unité urbaine de Bagnols-sur-Cèze - Difficultés d'accès à l'emploi



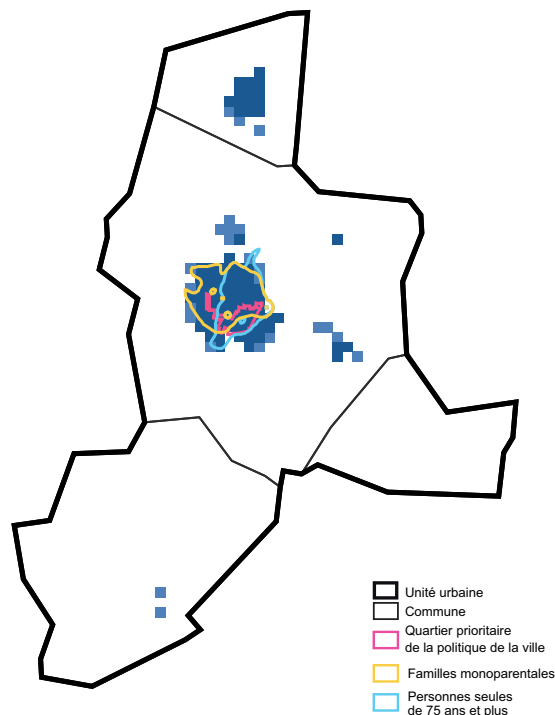
Source : Insee - Revenus fiscaux localisés 2011 - © IGN-Insee 2015

6 Unité urbaine de Bagnols-sur-Cèze - Actifs sans diplôme



Source : Insee - Recensement de la population 2011 - © IGN-Insee 2015

7 Unité urbaine de Bagnols-sur-Cèze - Fragilités familiales



Source : Insee - Revenus fiscaux localisés 2011 - © IGN-Insee 2015

# Unité urbaine de Beaucaire

## Une pauvreté prégnante, des fragilités distinctes entre Beaucaire et Tarascon

L'unité urbaine de Beaucaire est constituée de deux communes, Beaucaire et Tarascon (commune des Bouches-du-Rhône), avec respectivement 15 900 et 13 500 habitants. Parmi ses habitants, 29 % vivent sous le seuil de pauvreté (*définition*), un taux bien plus élevé que la moyenne régionale (20 %) et deux fois plus élevé que le taux national. Le niveau médian de revenu avant redistribution (14 200 euros) est parmi les plus faibles des unités urbaines de la région. Les inégalités sont relativement faibles (rapport inter-décile de 10), comparées aux unités urbaines au revenu médian équivalent, ce qui témoigne de moindres revenus pour l'ensemble de la population.

La pauvreté touche toutes les classes d'âge, les moins de 30 ans comme les 60 ans et plus. La précarité est très présente dans les deux communes, dans leur centre-ville et bien au-delà. La part des jeunes de 15-24 ans non insérés atteint 30 %, presque 10 points de plus que la moyenne des unités urbaines de la région. La part des chômeurs, 21 %, peut s'expliquer par une part élevée d'actifs sans diplôme (21 %). La part de

### 1 Caractéristiques démographiques, sociales et de revenus

Indicateurs	Unité	Unité urbaine Beaucaire	dont Beaucaire	Ensemble des Unités Urbaines du Languedoc-Roussillon avec QPV (*)
Revenu médian annuel par UC avant redistribution(*)	€	14 229	14 210	16 794
Rapport interdécile D9/D1 des revenus avant redistribution (*)	-	10,0	9,9	10,0
Part des foyers fiscaux non imposables	%	58,7	59,2	51,1
Taux de pauvreté	%	28,6	27,9	n.d.
Population	Nb	29 400	15 860	1 443 700
Part de la population de l'UU	%	///	53,9	///
Part des 15-24 ans ni étudiants ni en emploi	%	30,2	27,8	21,4
Part des chômeurs parmi les actifs	%	20,9	20,7	18,9
Part des chômeurs de longue durée parmi les actifs	%	9,1	9,8	8,3
Part de la population vivant en famille monoparentale parmi l'ensemble des familles	%	15,7	15,0	17,2
Part des personnes âgées de 75 ans ou + vivant seules	%	38,0	38,0	38,1
Part de la population locataire en logement social	%	14,1	17,5	13,8
Part des actifs sans diplôme	%	21,4	24,3	13,5

(\*) Cf. définitions

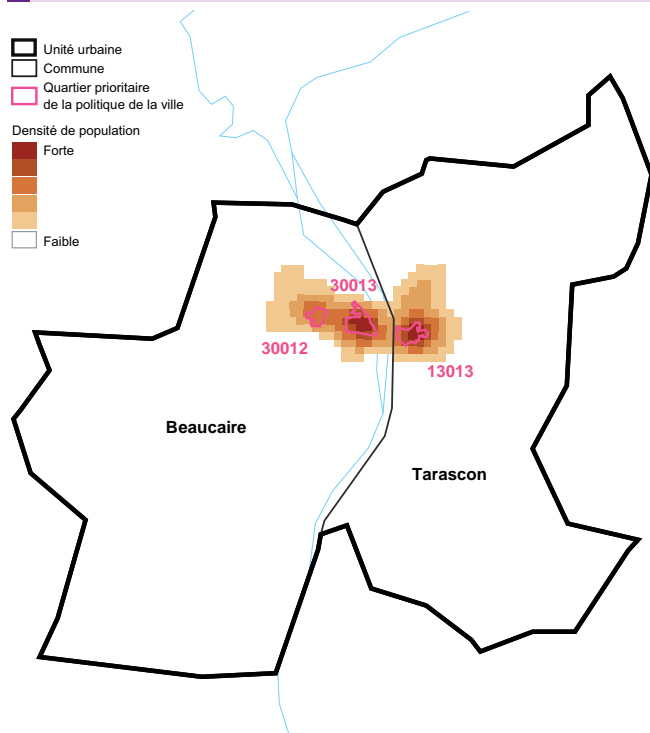
Sources : Insee - RP 2012, Insee-DGFIP - Revenus fiscaux localisés des ménages 2011 et Insee-DGFIP-Cnaf-Cnav-CCMSA, Fichier localisé social et fiscal 2012 (pour le taux de pauvreté)

personnes âgées de 75 ans ou plus vivant seules est de même ordre que la moyenne régionale (38 %).

Les revenus les plus bas et les situations de pauvreté ne sont pas limités aux quartiers prioritaires de la politique de la ville mais couvrent une grande partie des deux com-

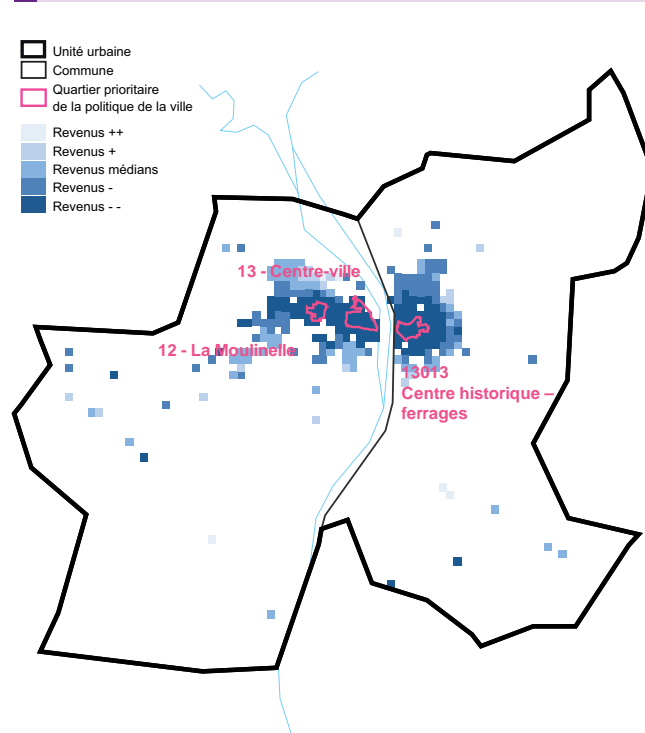
munes. Des différences apparaissent toutefois, la commune de Beaucaire accueille en proportion davantage d'actifs sans diplôme et de familles monoparentales, la commune de Tarascon davantage de personnes seules âgées de 75 ans ou plus mais aussi de jeunes non insérés.

### 2 Unité urbaine de Beaucaire - Carte de situation



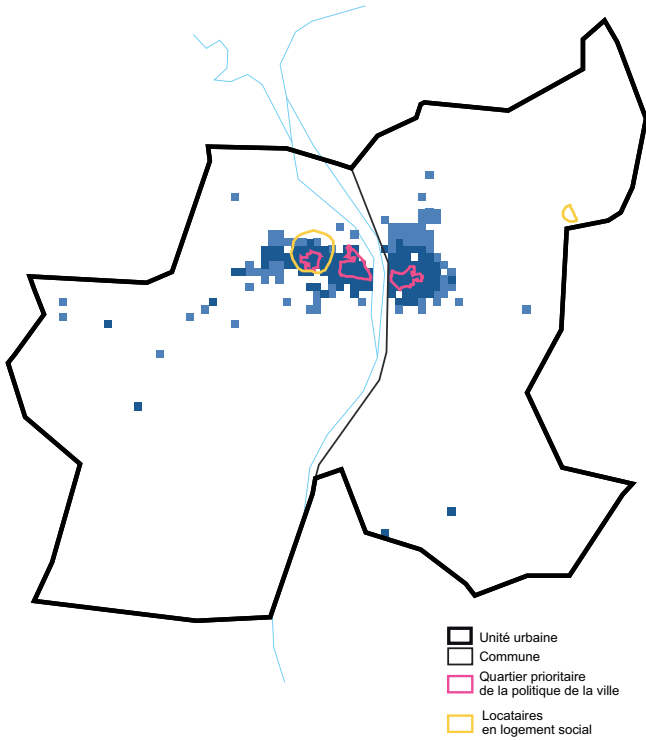
Source : Insee - Recensement de la population 2011 - © IGN-Insee 2015

### 3 Unité urbaine de Beaucaire - Répartition des revenus



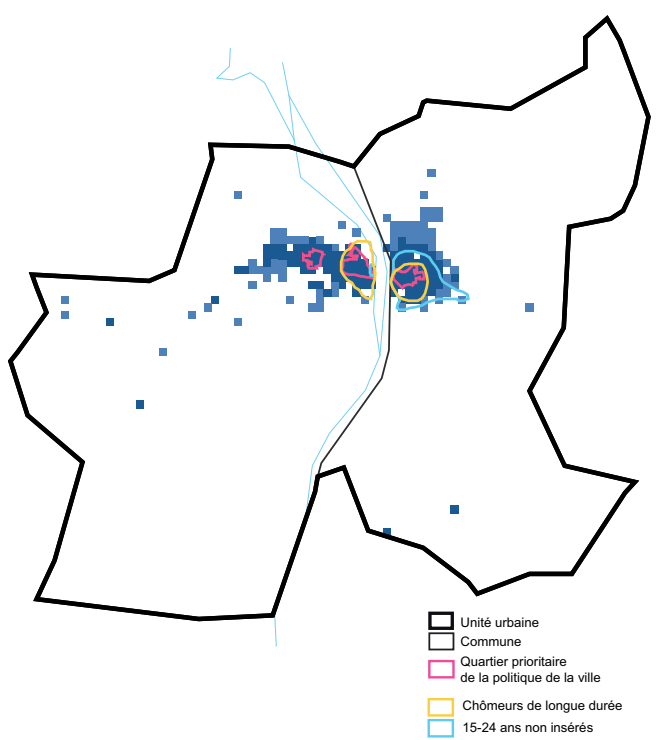
Source : Insee - Revenus fiscaux localisés 2011 - © IGN-Insee 2015

4 Unité urbaine de Beaucaire - Locataires en logement social



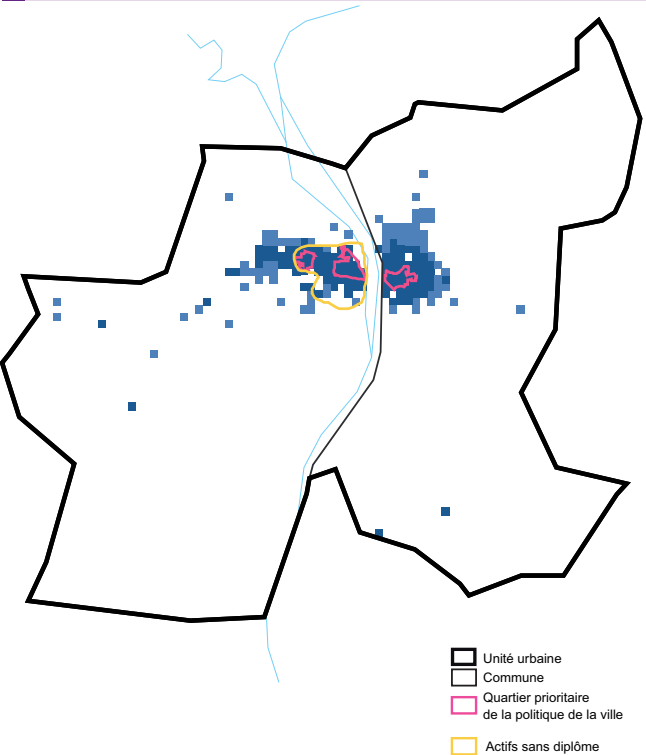
Source : Insee - Recensement de la population 2011 - © IGN-Insee 2015

5 Unité urbaine de Beaucaire - Difficultés d'accès à l'emploi



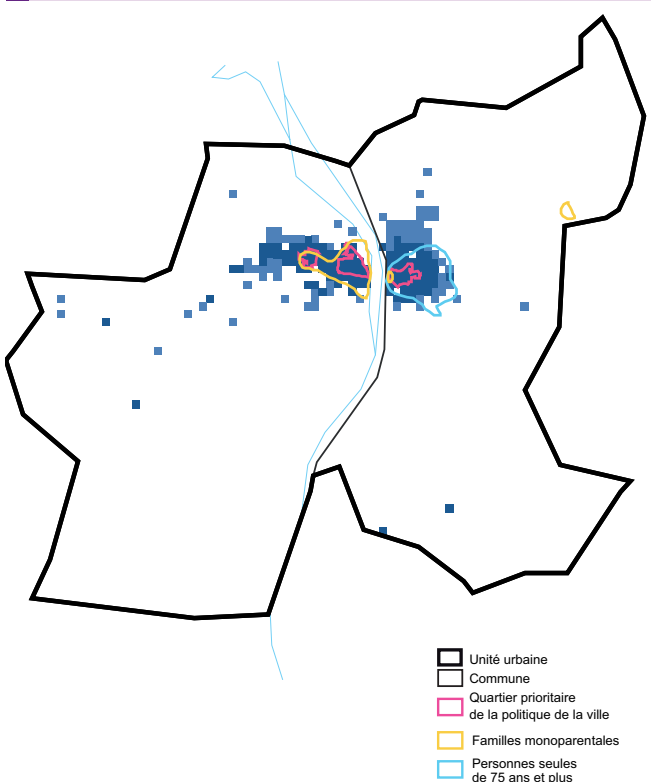
Source : Insee - Revenus fiscaux localisés 2011 - © IGN-Insee 2015

6 Unité urbaine de Beaucaire - Actifs sans diplôme



Source : Insee - Recensement de la population 2011 - © IGN-Insee 2015

7 Unité urbaine de Beaucaire - Fragilités familiales



Source : Insee - Revenus fiscaux localisés 2011 - © IGN-Insee 2015

# Unité urbaine de La Grand-Combe

## La plus pauvre et la plus inégalitaire des unités urbaines de la région

Dans l'unité urbaine de La Grand-Combe, la population est concentrée le long de la route nationale 106, à cheval sur les trois principales communes : La Grand-Combe (5 200 habitants), Les Salles-du-Gardon (2 500 habitants) et Branoux-les-Taillades (1 400 habitants). Sainte-Cécile d'Angorge (600 habitants) complète l'unité urbaine. Parmi les 9 700 habitants, près d'un sur trois vit sous le seuil de pauvreté. Ce taux est le plus fort des unités urbaines languedociennes possédant au moins un quartier prioritaire de la politique de la ville. Le revenu médian y est le plus faible et les inégalités de revenus les plus fortes : le revenu avant redistribution des 10 % de ménages les plus aisés est près de 30 fois plus élevé que celui des 10 % les plus modestes (figure 1), trois fois plus que sur l'ensemble des unités urbaines de la région ayant au moins un quartier prioritaire. Situés sur le territoire de La Grand-Combe, en limite de Les Salles-du-Gardon et de Branoux-les-Taillades, les deux quartiers prioritaires de la politique de la ville recouvrent en partie la zone d'habitation la plus dense, à cheval sur les trois communes. Les ménages à faibles revenus sont nombreux dans cette zone, mais aussi dans le centre-

### 1 Caractéristiques démographiques, sociales et de revenus

Indicateurs	Unité	Unité urbaine	dont	Ensemble des Unités Urbaines du Languedoc-Roussillon avec QPV (*)
		La Grand-Combe	La Grand-Combe	
Revenu médian annuel par UC avant redistribution(*)	€	13 169	11 148	16 794
Rapport interdéclie D9/D1 des revenus avant redistribution (*)	-	29,2	n.d.	10,0
Part des foyers fiscaux non imposables	%	69,6	75,3	51,1
Taux de pauvreté	%	32,8	39,5	n.d.
Population	Nb	9 740	5 229	1 443 700
Part de la population de l'UU	%	///	53,7	///
Part des 15-24 ans ni étudiants ni en emploi	%	33,4	37,4	21,4
Part des chômeurs parmi les actifs	%	29,3	38,0	18,9
Part des chômeurs de longue durée parmi les actifs	%	16,6	22,4	8,3
Part de la population vivant en famille monoparentale parmi l'ensemble des familles	%	18,2	23,9	17,2
Part des personnes âgées de 75 ans ou + vivant seules	%	41,2	43,5	38,1
Part de la population locataire en logement social	%	23,4	28,4	13,8
Part des actifs sans diplôme	%	18,4	23,0	13,5

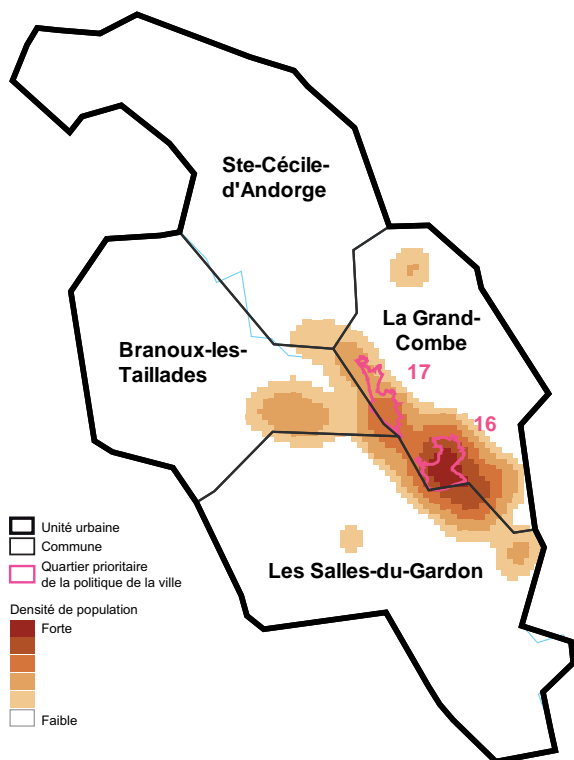
(\*) Cf. définitions

Sources : Insee - RP 2012, Insee-DGFIP - Revenus fiscaux localisés des ménages 2011 et Insee-DGFIP-Cnaf-Cnav-CCMSA, Fichier localisé social et fiscal 2012 (pour le taux de pauvreté)

village de Branoux-les-Taillades. Au-delà des limites des deux quartiers prioritaires, le secteur connaît un fort chômage de longue durée et une insertion sur le marché du travail particulièrement difficile, avec un jeune de 15 à 24 ans sur trois qui n'est ni en études ni en emploi. Le quartier « Trescol-La Levade » compte davantage d'actifs sans diplôme alors que dans le quartier « Centre-ville Arboux », les familles monoparentales

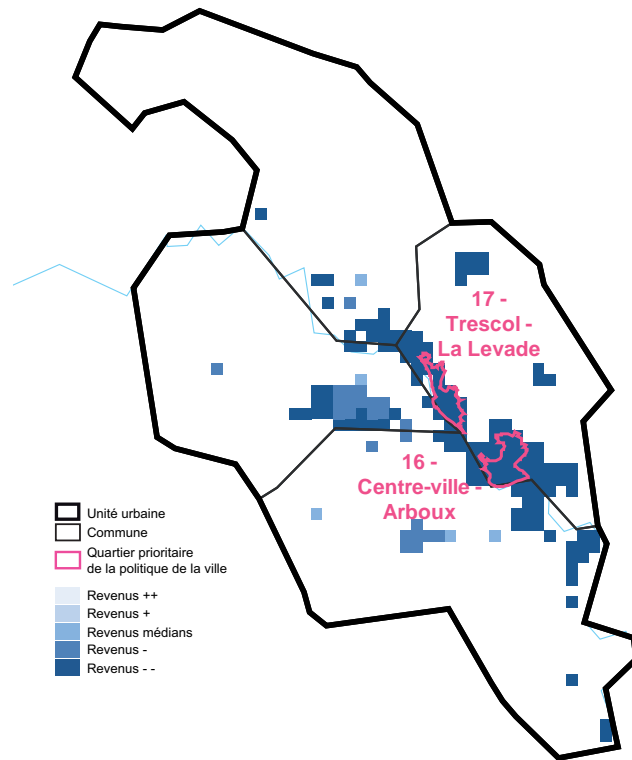
et, plus au sud, des personnes âgées vivant seules sont davantage présentes. Très présent, le logement social accueille 23 % des habitants de l'unité urbaine, et même 28 % des Grand-Combiens. Il est principalement réparti à la frontière des trois communes, dans des zones en partie distinctes des quartiers prioritaires.

### 2 Unité urbaine de La Grand-Combe - Carte de situation



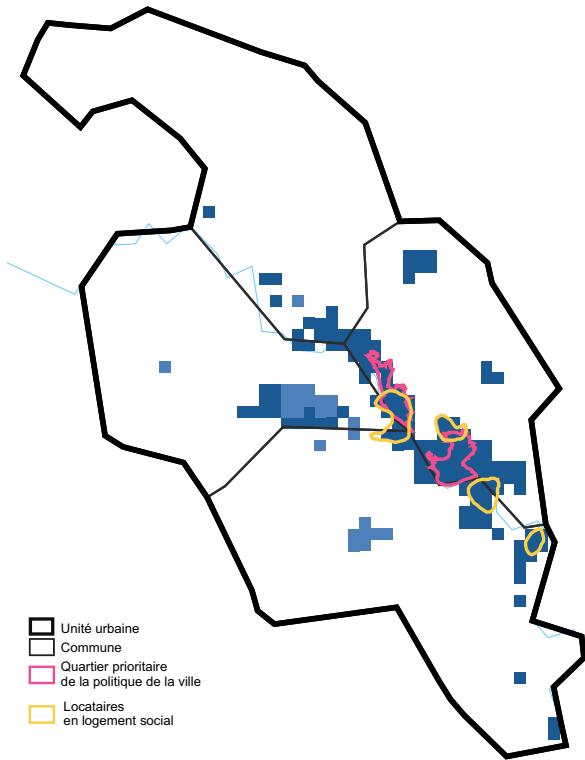
Source : Insee - Recensement de la population 2011 - © IGN-Insee 2015

### 3 Unité urbaine de La Grand-Combe - Répartition des revenus



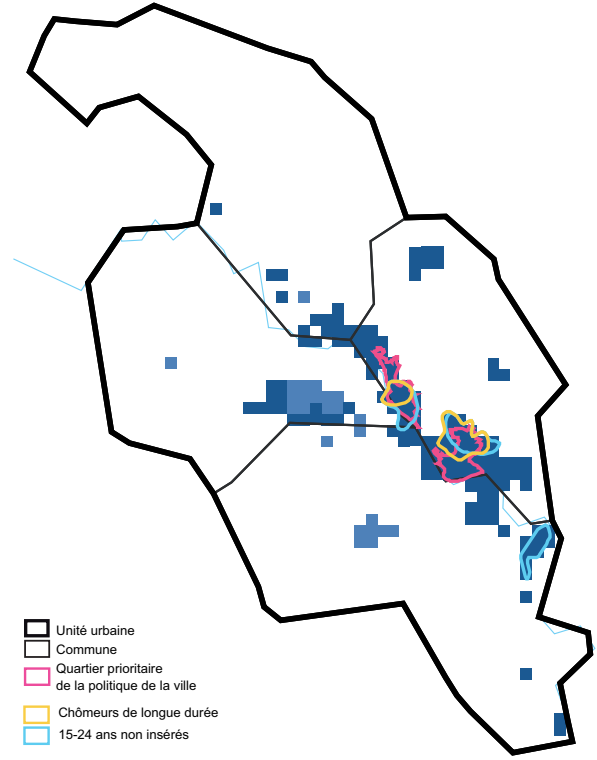
Source : Insee - Revenus fiscaux localisés 2011 - © IGN-Insee 2015

4 Unité urbaine de La Grand-Combe - Locataires en logement social



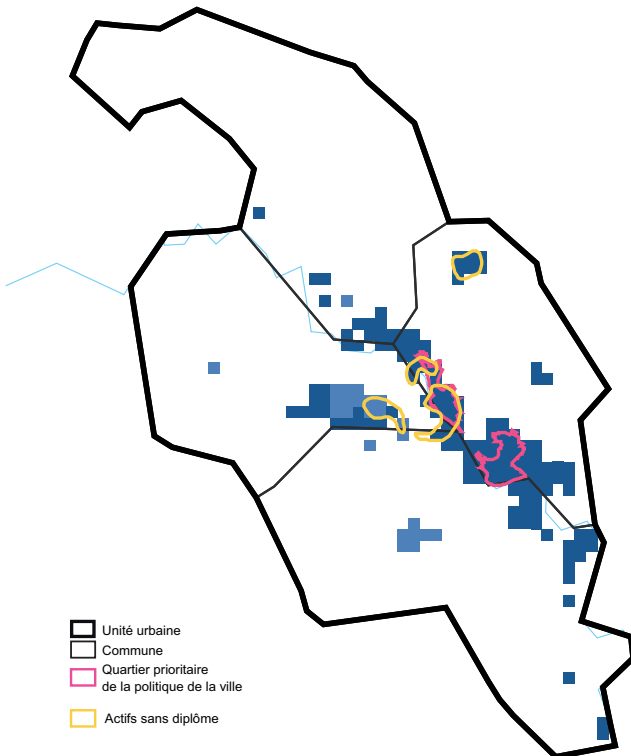
Source : Insee - Recensement de la population 2011 - © IGN-Insee 2015

5 Unité urbaine de La Grand-Combe - Difficultés d'accès à l'emploi



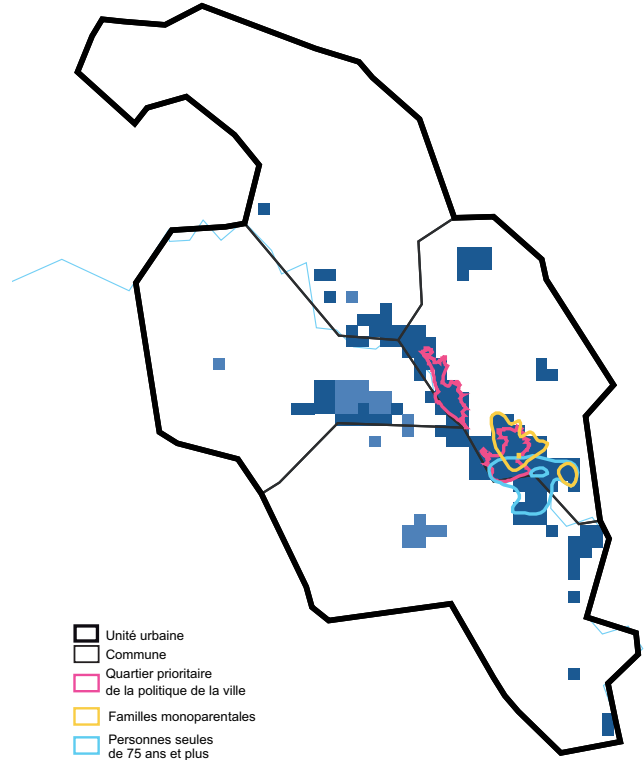
Source : Insee - Revenus fiscaux localisés 2011 - © IGN-Insee 2015

6 Unité urbaine de La Grand-Combe - Actifs sans diplôme



Source : Insee - Recensement de la population 2011 - © IGN-Insee 2015

7 Unité urbaine de La Grand-Combe - Fragilités familiales



Source : Insee - Revenus fiscaux localisés 2011 - © IGN-Insee 2015



# Unité urbaine de Nîmes

## Faibles revenus et fortes inégalités

Dans l'unité urbaine de Nîmes, troisième de la région par sa population, près d'un habitant sur quatre vit sous le seuil de pauvreté. Ce taux est plus élevé que la moyenne régionale et atteint 28 % dans la commune de Nîmes, ville-centre de l'unité urbaine. Le niveau médian de revenu avant redistribution (16 300 euros) est nettement inférieur à l'unité urbaine de Montpellier (19 100 euros) et légèrement supérieur à celui de l'unité urbaine de Perpignan (15 900 euros).

Les inégalités de revenus sont relativement fortes, le rapport inter-décile est de 14 pour l'unité urbaine et de 20 pour Nîmes. Ces inégalités s'expliquent par un revenu avant redistribution des 10 % des ménages les plus aisés qui est le troisième plus élevé de la région après les unités urbaines de Montpellier et d'Uzès alors que celui des 10 % les plus modestes est le sixième le plus faible. Ce dernier s'établit à 2 500 euros par an et par unité de consommation et est équivalent au revenu maximal des 10 % de ménages les plus modestes de Perpignan. L'unité urbaine compte six quartiers priori-

### 1 Caractéristiques démographiques, sociales et de revenus

Indicateurs	Unité	Unité urbaine	dont	Ensemble des Unités Urbaines du Languedoc-Roussillon avec QPV (*)
		Nîmes	Nîmes	
Revenu médian annuel par UC avant redistribution(*)	€	16 258	15 230	16 794
Rapport interdécile D9/D1 des revenus avant redistribution (*)	-	14,2	19,9	10,0
Part des foyers fiscaux non imposables	%	51,7	53,7	51,1
Taux de pauvreté	%	24,8	28,0	n.d.
Population	Nb	180 449	146 709	1 443 700
Part de la population de l'UU	%	///	81,3	///
Part des 15-24 ans ni étudiants ni en emploi	%	20,9	21,4	21,4
Part des chômeurs parmi les actifs	%	20,1	21,7	18,9
Part des chômeurs de longue durée parmi les actifs	%	9,2	9,9	8,3
Part de la population vivant en famille monoparentale parmi l'ensemble des familles	%	18,4	20,2	17,2
Part des personnes âgées de 75 ans ou + vivant seules	%	39,9	41,6	38,1
Part de la population locataire en logement social	%	17,9	21,3	13,8
Part des actifs sans diplôme	%	15,5	16,4	13,5

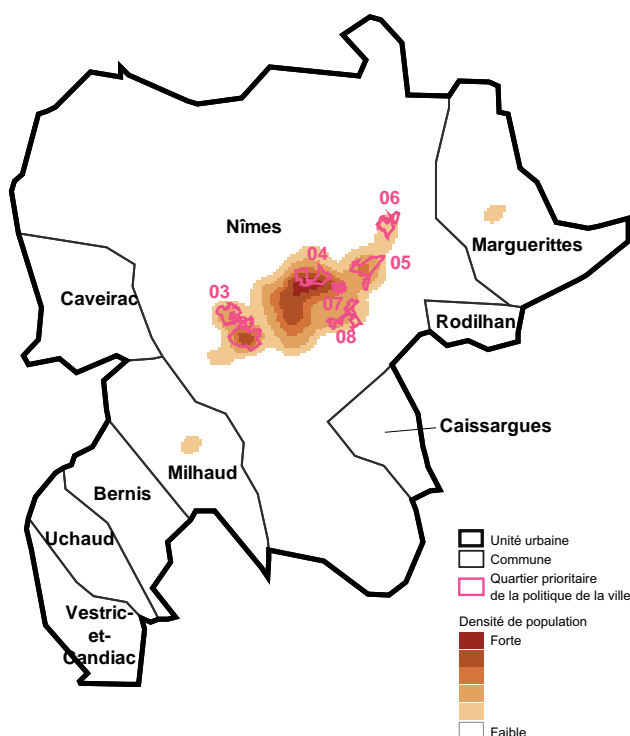
(\*) Cf. définitions

Sources : Insee - RP 2012, Insee-DGFiP - Revenus fiscaux localisés des ménages 2011 et Insee-DGFiP-Cnaf-Cnav-CCMSA, Fichier localisé social et fiscal 2012 (pour le taux de pauvreté)

taires de la politique de la ville, tous sur la commune de Nîmes. Dans le quartier de « Pissevin-Valdegour » le revenu médian est de 5 000 euros, un niveau équivalent aux cinq quartiers les plus pauvres de la région. Ce quartier, comme les cinq autres quartiers prioritaires de la politique de la ville de

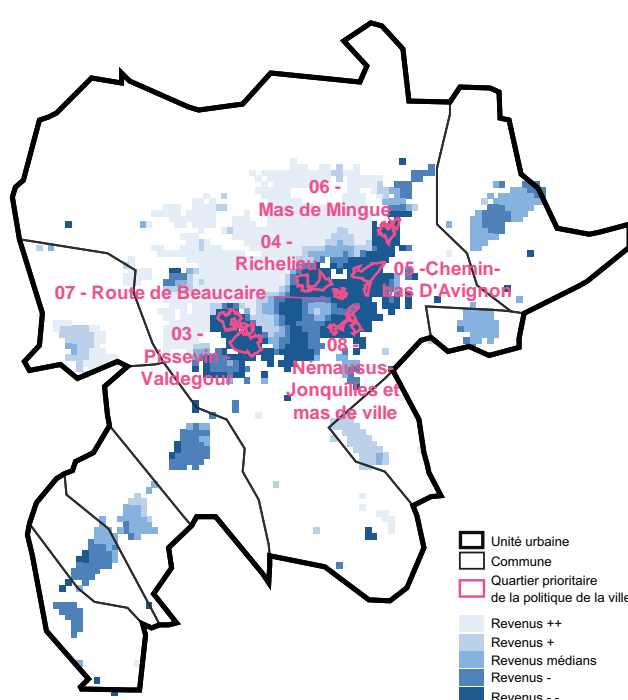
Nîmes, concentre les situations de précarité, dans une unité urbaine où ces facteurs sont déjà supérieurs à la moyenne des unités urbaines de la région. Le logement social, très présent, accueille 18 % des habitants de l'unité urbaine, majoritairement à Nîmes.

### 2 Unité urbaine de Nîmes - Carte de situation



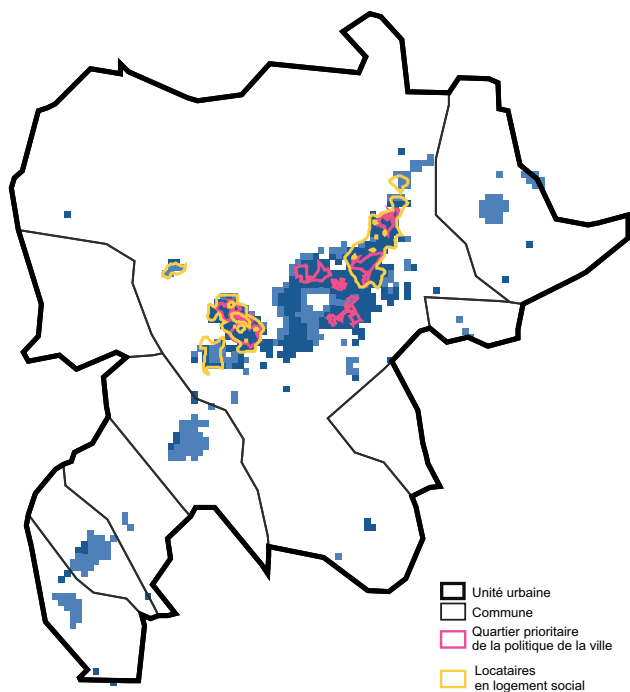
Source : Insee - Recensement de la population 2011 - © IGN-Insee 2015

### 3 Unité urbaine de Nîmes - Répartition des revenus



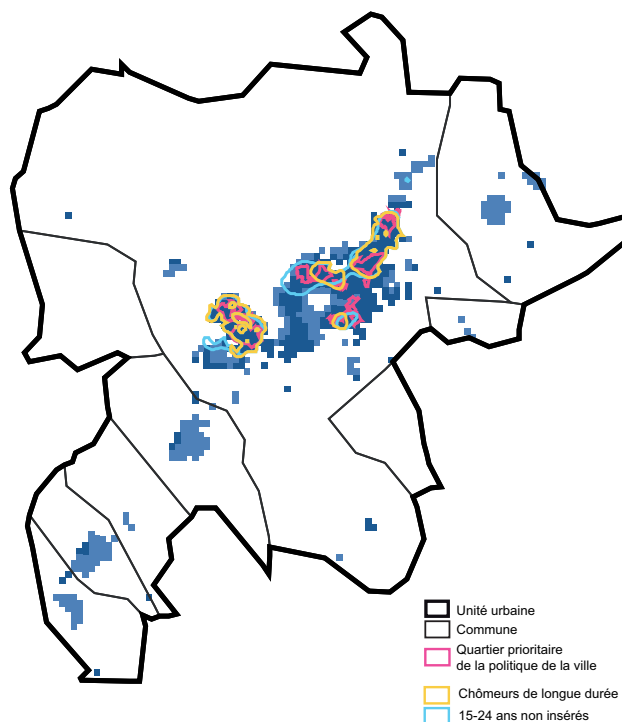
Source : Insee - Revenus fiscaux localisés 2011 - © IGN-Insee 2015

4 Unité urbaine de Nîmes - Locataires en logement social



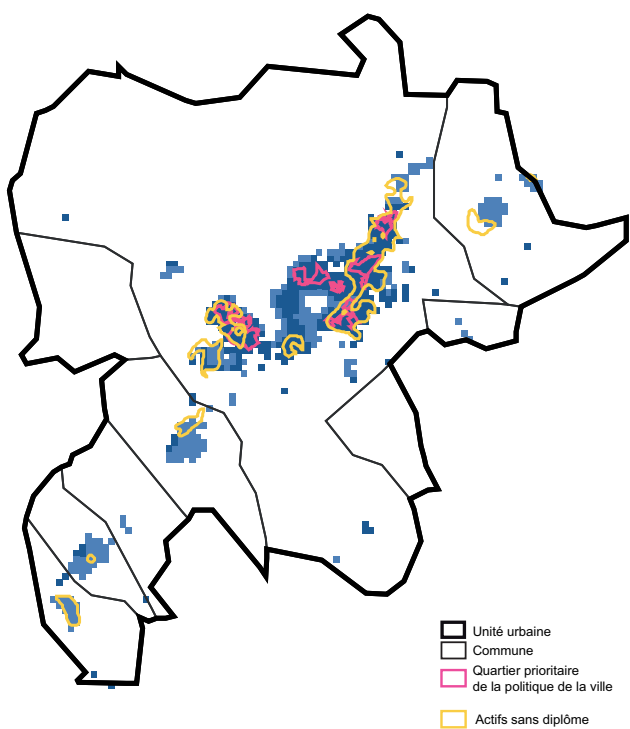
Source : Insee - Recensement de la population 2011 - © IGN-Insee 2015

5 Unité urbaine de Nîmes - Difficultés d'accès à l'emploi



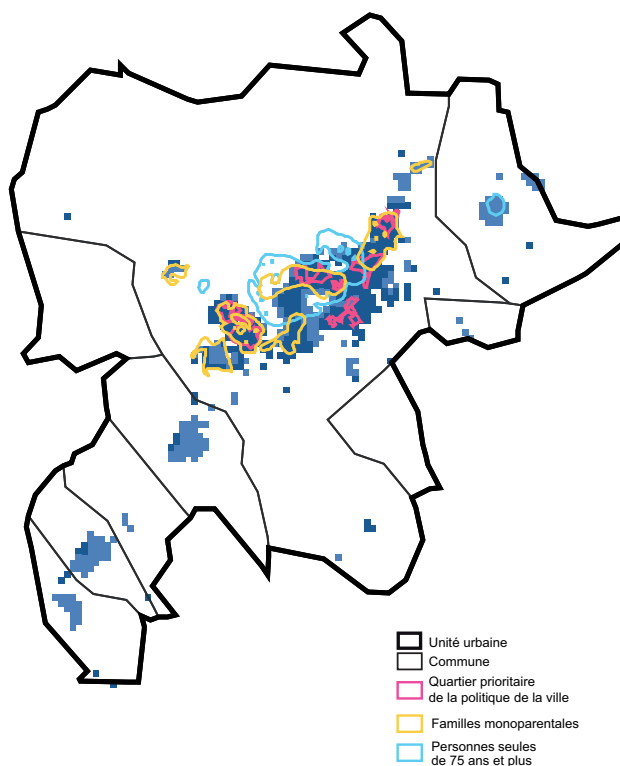
Source : Insee - Revenus fiscaux localisés 2011 - © IGN-Insee 2015

6 Unité urbaine de Nîmes - Actifs sans diplôme



Source : Insee - Recensement de la population 2011 - © IGN-Insee 2015

7 Unité urbaine de Nîmes - Fragilités familiales



Source : Insee - Revenus fiscaux localisés 2011 - © IGN-Insee 2015

# Unité urbaine de Pont-Saint-Esprit

## Des fragilités économiques et sociales concentrées dans le centre-ville de Pont-Saint-Esprit

L'unité urbaine de Pont-Saint-Esprit, avec 15 500 habitants, compte cinq communes, dont la ville-centre regroupe les deux tiers des habitants. À Pont-Saint-Esprit, nombre d'habitants du centre-ville ont des revenus parmi les plus bas. Des difficultés face à l'emploi et des fragilités familiales s'accompagnent pour les habitants de difficultés monétaires. La part des chômeurs parmi les actifs y est supérieure de près de trois points à celle de l'unité urbaine.

Les locataires de logements sociaux sont surreprésentés dans deux communes : Saint-Paulet-de-Caisson et Pont-Saint-Esprit. Les ménages aux revenus les plus élevés sont davantage présents sur les communes de Carsan et de Saint-Alexandre.

Dans la ville-centre, en dépit d'une part importante des foyers fiscaux non imposables (53 % contre 51 % pour l'ensemble des unités urbaines ayant au moins un quartier prioritaire politique de la ville), la part de locataires de logements sociaux est de 9 % contre 14 % pour l'ensemble des unités urbaines concernées par un QPV. Les difficultés d'insertion des jeunes Spiripontains sont notables, près d'un jeune sur quatre de 15-

### 1 Caractéristiques démographiques, sociales et de revenus

Indicateurs	Unité	Unité urbaine		Ensemble des Unités Urbaines du Languedoc-Roussillon avec QPV (*)
		Pont-St-Esprit	dont Pont-St-Esprit	
Revenu médian annuel par UC avant redistribution(*)	€	17 484	16 352	16 794
Rapport interdécile D9/D1 des revenus avant redistribution (*)	-	6,7	7,9	10,0
Part des foyers fiscaux non imposables	%	49,8	53,2	51,1
Taux de pauvreté	%	20,0	23,8	n.d.
Population	Nb	15 492	10 651	1 443 700
Part de la population de l'UU	%	///	68,8	///
Part des 15-24 ans ni étudiants ni en emploi	%	23,1	24,7	21,4
Part des chômeurs parmi les actifs	%	17,1	19,8	18,9
Part des chômeurs de longue durée parmi les actifs	%	7,8	9,4	8,3
Part de la population vivant en famille monoparentale parmi l'ensemble des familles	%	12,9	15,3	17,2
Part des personnes âgées de 75 ans ou + vivant seules	%	36,5	37,4	38,1
Part de la population locataire en logement social	%	7,0	9,3	13,8
Part des actifs sans diplôme	%	15,2	17,0	13,5

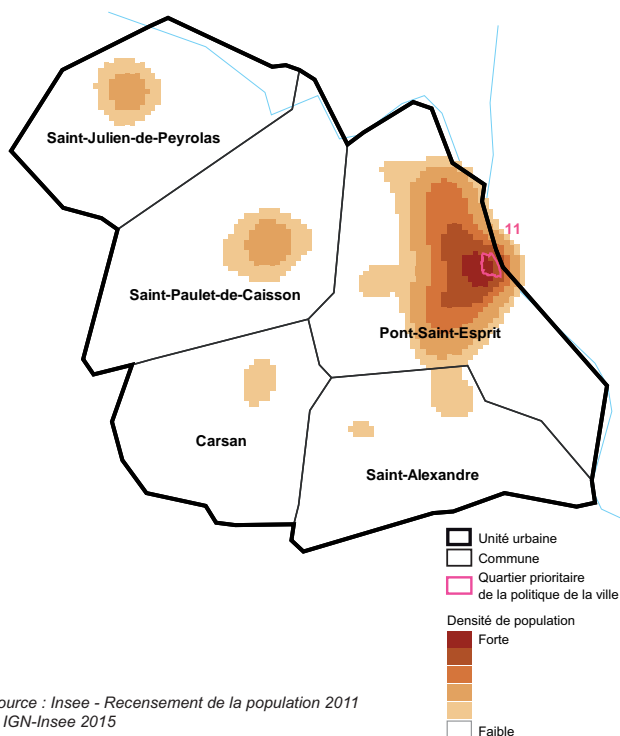
(\*) Cf. définitions

Sources : Insee - RP 2012, Insee-DGFIP - Revenus fiscaux localisés des ménages 2011 et Insee-DGFIP-Cnaf-Cnav-CCMSA, Fichier localisé social et fiscal 2012 (pour le taux de pauvreté)

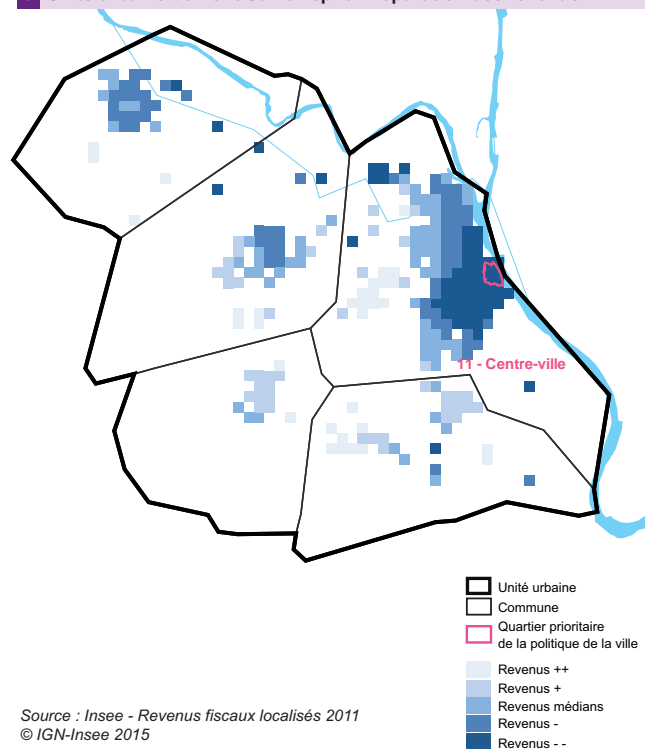
24 ans n'est ni étudiant ni en emploi, contre un sur cinq en moyenne régionale urbaine. Une large zone centrée sur le centre-ville de Pont-Saint-Esprit concentre les fragilités économiques et sociales bien au-delà du quartier prioritaire de la ville dénommé « Centre-ville ».

Les inégalités de revenus sont beaucoup moins marquées dans l'unité urbaine qu'en moyenne régionale urbaine (figure 1). Le revenu médian de la ville-centre est inférieur à celui de l'unité urbaine, signe de la présence de revenus plus élevés en dehors de Pont-Saint-Esprit, comme à Saint-Alexandre au sud de l'unité urbaine.

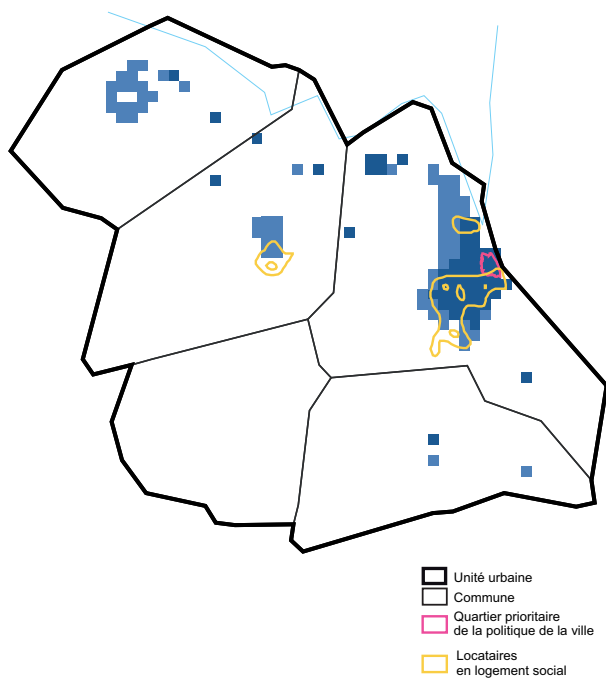
### 2 Unité urbaine de Pont-Saint-Esprit - Carte de situation



### 3 Unité urbaine de Pont-Saint-Esprit - Répartition des revenus

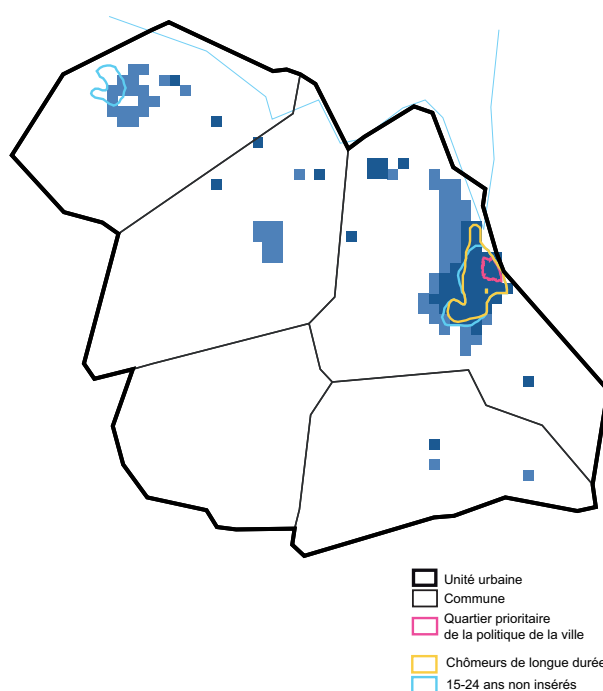


4 Unité urbaine de Pont-Saint-Espirit - Locataires en logement social



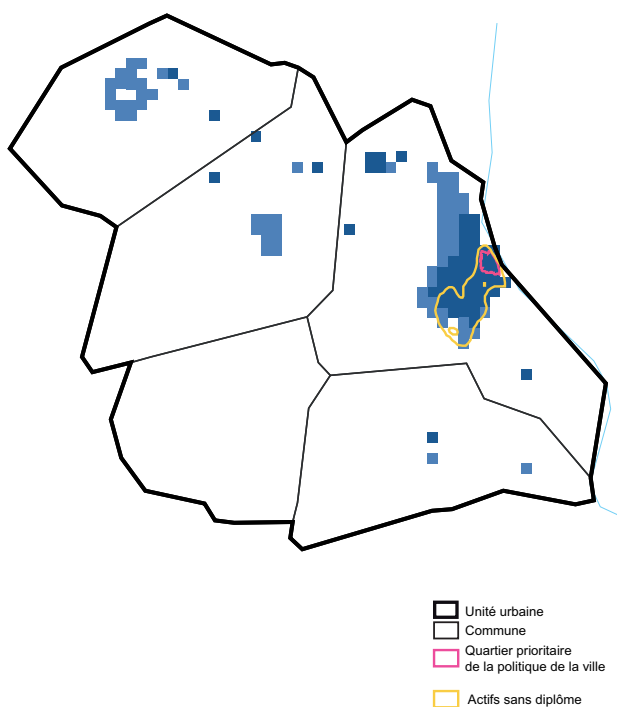
Source : Insee - Recensement de la population 2011 - © IGN-Insee 2015

5 Unité urbaine de Pont-Saint-Espirit - Difficultés d'accès à l'emploi



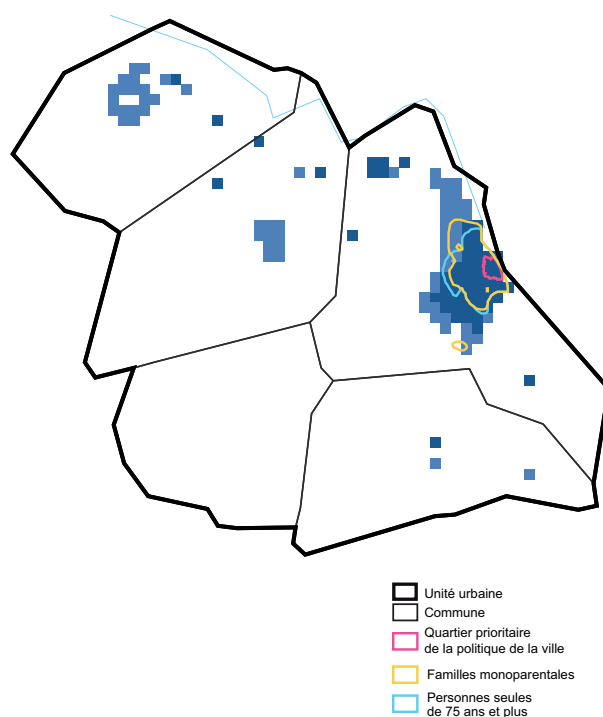
Source : Insee - Revenus fiscaux localisés 2011 - © IGN-Insee 2015

6 Unité urbaine de Pont-Saint-Espirit - Actifs sans diplôme



Source : Insee - Recensement de la population 2011 - © IGN-Insee 2015

7 Unité urbaine de Pont-Saint-Espirit - Fragilités familiales



Source : Insee - Revenus fiscaux localisés 2011 - © IGN-Insee 2015

# Unité urbaine de Saint-Gilles

## Revenus très faibles pour de nombreux ménages

Dans l'unité urbaine de Saint-Gilles, constituée d'une seule commune, 28 % des 14 000 habitants vivent sous le seuil de pauvreté (figure 1). Ce taux de pauvreté est supérieur à la moyenne languedocienne (20 %) et le revenu médian est inférieur de près de 3 000 € à la moyenne des unités urbaines de la région possédant au moins un quartier prioritaire de la politique de la ville. Néanmoins, toujours comparée à ces mêmes unités urbaines, les inégalités de revenus sont, à Saint-Gilles, inférieures à la moyenne : le revenu avant redistribution des 10 % de ménages les plus aisés est 8 fois plus élevé que celui des 10 % les plus modestes.

La population de Saint-Gilles est souvent en situation de fragilité par rapport à l'emploi, avec pour les actifs un chômage important et une moindre qualification notable, et pour les jeunes des difficultés d'insertion sur le marché du travail. Les familles monoparentales sont relativement moins fréquentes dans l'unité urbaine, mais elles sont surreprésentées dans le quartier prioritaire de la politique de la ville dénommé « Sabatot-

### 1 Caractéristiques démographiques, sociales et de revenus

Indicateurs	Unité	Unité urbaine Saint-Gilles	Ensemble des Unités Urbaines du Languedoc-Roussillon avec QPV (*)
Revenu médian annuel par UC avant redistribution(*)	€	13 948	16 794
Rapport interdécile D9/D1 des revenus avant redistribution (*)	-	8,0	10,0
Part des foyers fiscaux non imposables	%	59,5	51,1
Taux de pauvreté	%	27,9	n.d.
Population	Nb	13 646	1 443 700
Part de la population de l'UU	%	///	///
Part des 15-24 ans ni étudiants ni en emploi	%	29,8	21,4
Part des chômeurs parmi les actifs	%	21,1	18,9
Part des chômeurs de longue durée parmi les actifs	%	8,2	8,3
Part de la population vivant en famille monoparentale parmi l'ensemble des familles	%	12,5	17,2
Part des personnes âgées de 75 ans ou + vivant seules	%	35,0	38,1
Part de la population locataire en logement social	%	13,7	13,8
Part des actifs sans diplôme	%	24,4	13,5

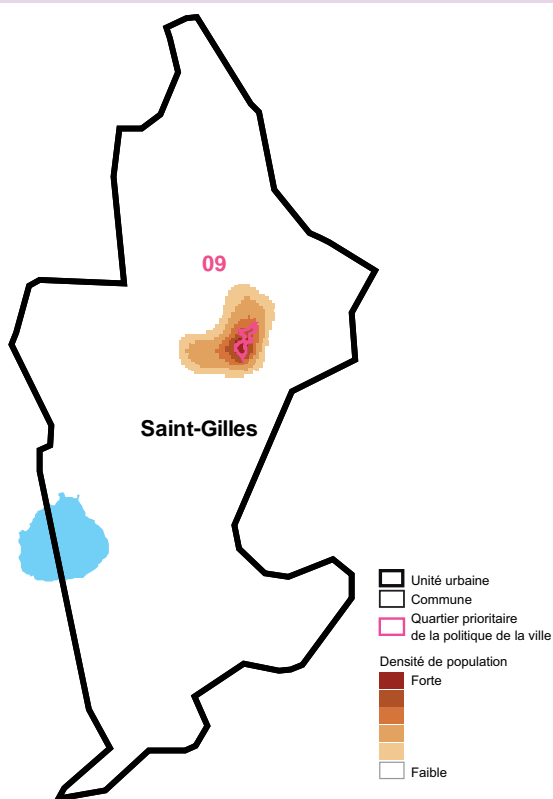
(\*) Cf. définitions

Sources : Insee - RP 2012, Insee-DGFIP - Revenus fiscaux localisés des ménages 2011 et Insee-DGFIP-Cnaf-Cnav-CCMSA, Fichier localisé social et fiscal 2012 (pour le taux de pauvreté)

Centre Ancien ». Situé au cœur de la zone densément peuplée, il est habité en majorité par des ménages aux revenus très modestes. Situé au nord du quartier prioritaire, sur un territoire plus large, le logement social est relativement peu développé à Saint-Gilles, eu égard à la pauvreté marquée de la ville.

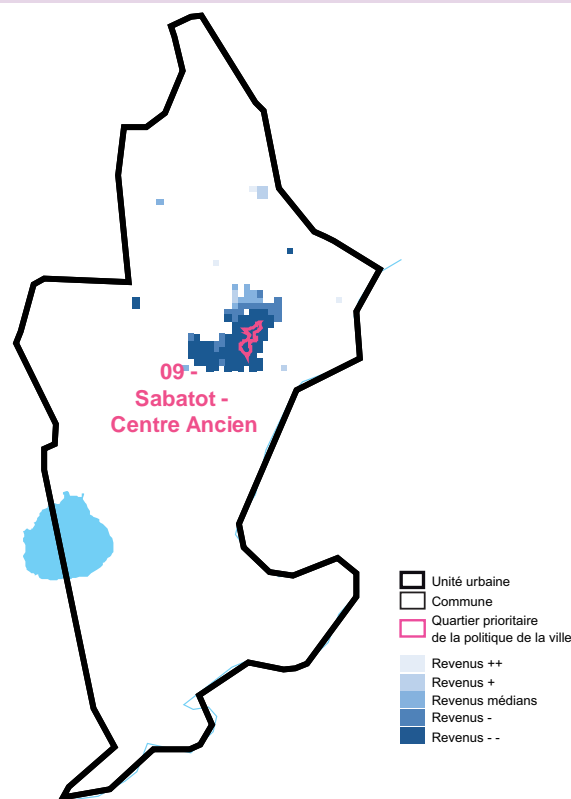
14 % des habitants sont locataires d'un logement social, pourcentage proche de la moyenne des unités urbaines de la région qui possèdent au moins un quartier prioritaire de la politique de la ville.

### 2 Unité urbaine de Saint-Gilles - Carte de situation



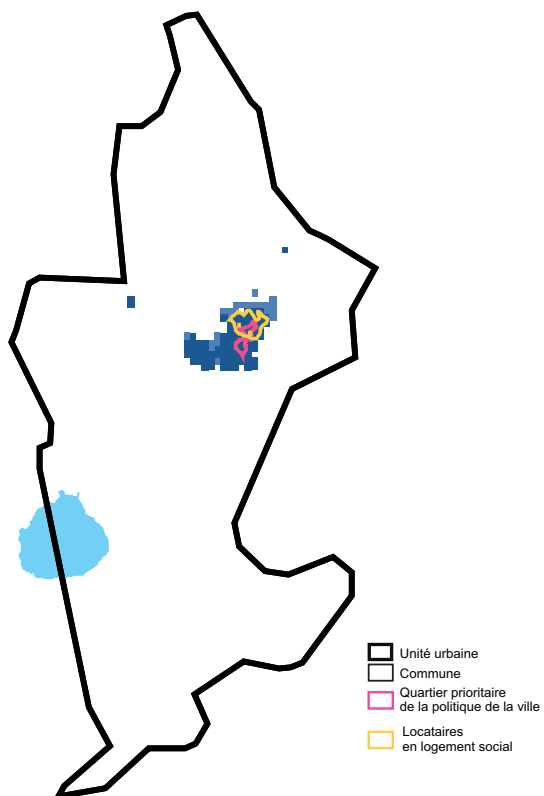
Source : Insee - Recensement de la population 2011 - © IGN-Insee 2015

### 3 Unité urbaine de Saint-Gilles - Répartition des revenus



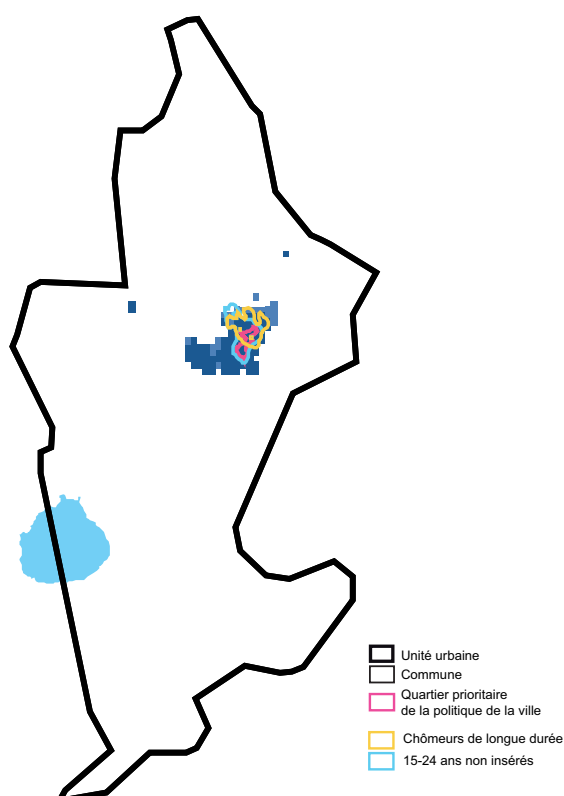
Source : Insee - Revenus fiscaux localisés 2011 - © IGN-Insee 2015

4 Unité urbaine de Saint-Gilles - Locataires en logement social



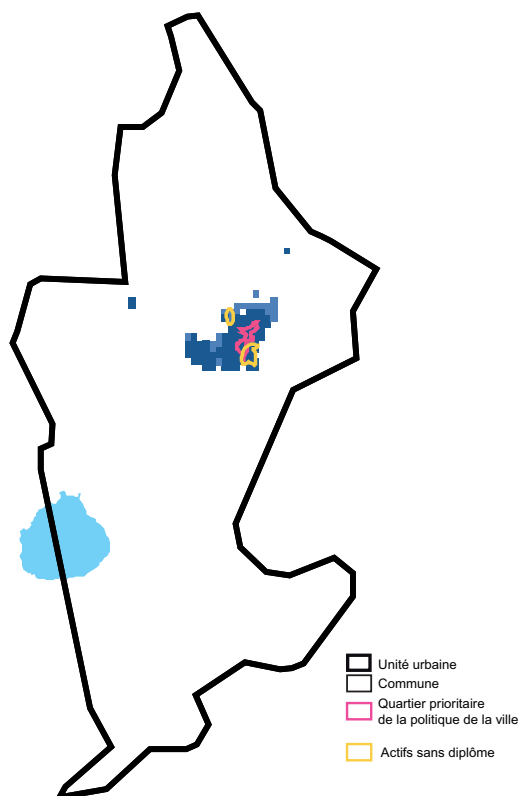
Source : Insee - Recensement de la population 2011 - © IGN-Insee 2015

5 Unité urbaine de Saint-Gilles - Difficultés d'accès à l'emploi



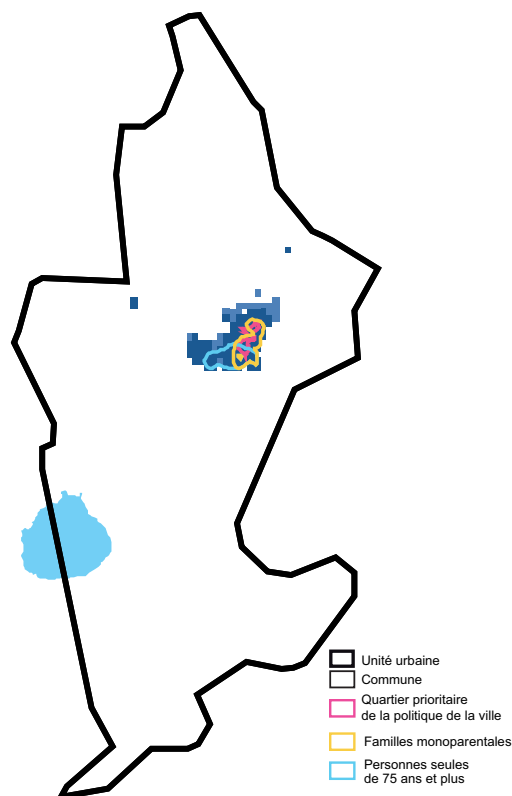
Source : Insee - Revenus fiscaux localisés 2011 - © IGN-Insee 2015

6 Unité urbaine de Saint-Gilles - Actifs sans diplôme



Source : Insee - Recensement de la population 2011 - © IGN-Insee 2015

7 Unité urbaine de Saint-Gilles - Fragilités familiales



Source : Insee - Revenus fiscaux localisés 2011 - © IGN-Insee 2015

# Unité urbaine d'Uzès

## Pauvreté et inégalités modérées

L'unité urbaine d'Uzès compte 11 800 habitants, dont 21 % vivent sous le seuil de pauvreté, taux dans la moyenne régionale (20 %). Les inégalités de revenus sont fortes, mais demeurent plus faibles que dans l'ensemble des unités urbaines languedociennes possédant au moins un quartier prioritaire de la politique de la ville : le revenu avant redistribution des 10 % de ménages les plus aisés est 8 fois plus élevé que celui des 10 % les plus modestes. La pauvreté et les inégalités de revenus sont un peu plus prégnantes dans la ville d'Uzès, qui regroupe 72 % de la population de l'unité urbaine (figure 1).

Dans cette unité urbaine, le chômage de longue durée est assez présent et n'épargne que la commune de Saint-Maximin. Les habitants sont moins touchés par des difficultés économiques et sociales, que ce soit la part de chômeurs parmi les actifs, la part de jeunes non insérés ou la part de familles monoparentales. Les habitants d'Uzès connaissent un peu plus de difficultés que ceux des autres communes de l'unité urbaine. Uzès possède un quartier

### 1 Caractéristiques démographiques, sociales et de revenus

Indicateurs	Unité	Unité urbaine Uzès	dont Uzès	Ensemble des Unités Urbaines du Languedoc-Roussillon avec QPV (*)
Revenu médian annuel par UC avant redistribution(*)	€	17 007	16 307	16 794
Rapport interdécile D9/D1 des revenus avant redistribution (*)	-	8,0	9,2	10,0
Part des foyers fiscaux non imposables	%	51,6	54,3	51,1
Taux de pauvreté	%	20,9	23,3	n.d.
Population	Nb	11 844	8 578	1 443 700
Part de la population de l'UU	%	///	72,4	///
Part des 15-24 ans ni étudiants ni en emploi	%	20,1	22,3	21,4
Part des chômeurs parmi les actifs	%	17,9	20,0	18,9
Part des chômeurs de longue durée parmi les actifs	%	9,0	10,3	8,3
Part de la population vivant en famille monoparentale parmi l'ensemble des familles	%	16,6	19,1	17,2
Part des personnes âgées de 75 ans ou + vivant seules	%	36,5	38,3	38,1
Part de la population locataire en logement social	%	10,3	14,2	13,8
Part des actifs sans diplôme	%	14,9	15,5	13,5

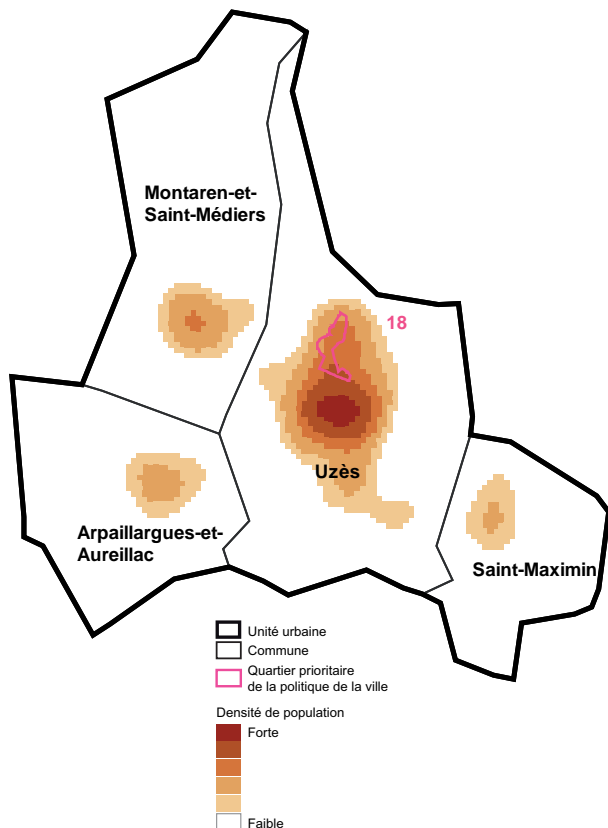
(\*) Cf. définitions

Sources : Insee - RP 2012, Insee-DGFIP - Revenus fiscaux localisés des ménages 2011 et Insee-DGFIP-Cnaf-Cnav-CCMSA, Fichier localisé social et fiscal 2012 (pour le taux de pauvreté)

prioritaire de la politique de la ville, dénommé « Quartier prioritaire d'Uzès ». Il est situé au nord du cœur de la ville, sur une zone où résident de nombreux ménages aux revenus les plus modestes.

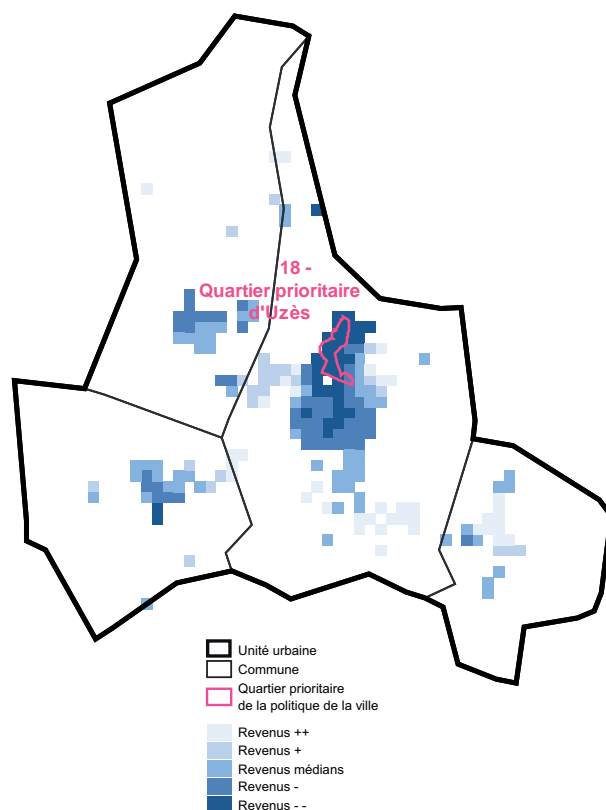
Le logement social est fortement représenté à Uzès où il accueille 14 % des habitants de la ville, dans un territoire couvert en partie par le quartier prioritaire.

### 2 Unité urbaine d'Uzès - Carte de situation



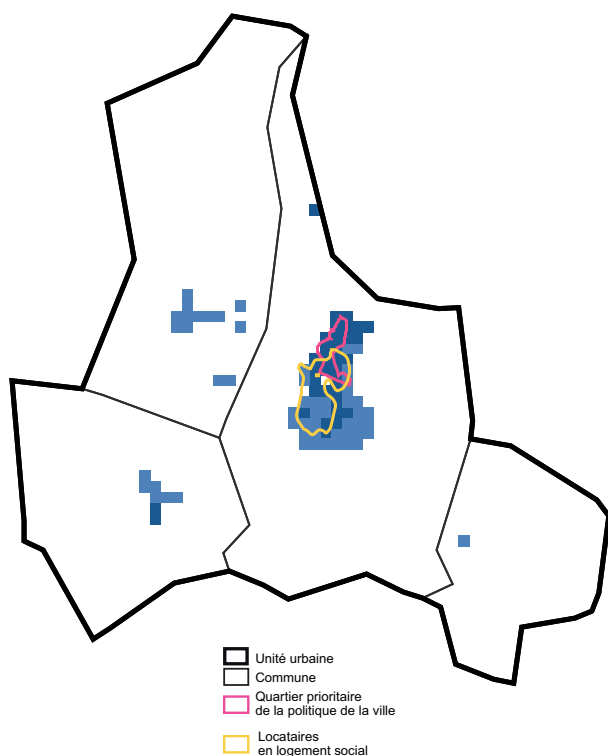
Source : Insee - Recensement de la population 2011 - © IGN-Insee 2015

### 3 Unité urbaine d'Uzès - Répartition des revenus



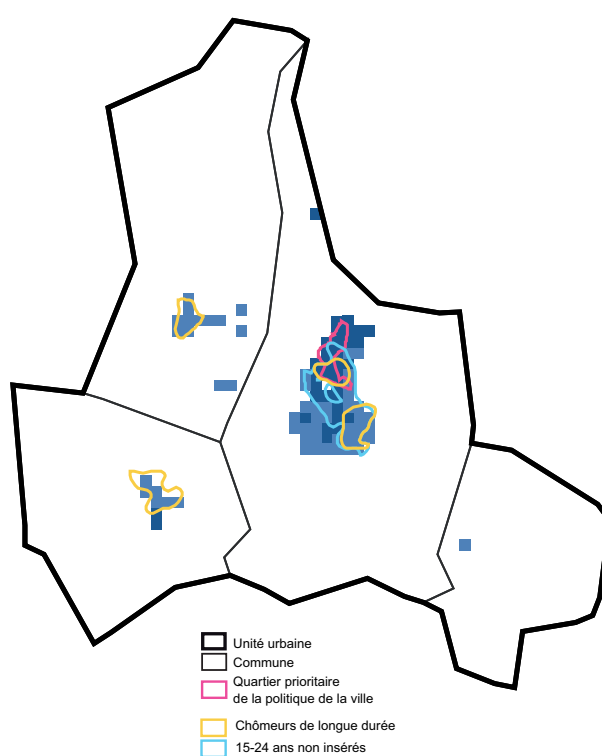
Source : Insee - Revenus fiscaux localisés 2011 - © IGN-Insee 2015

4 Unité urbaine d'Uzès - Locataires en logement social



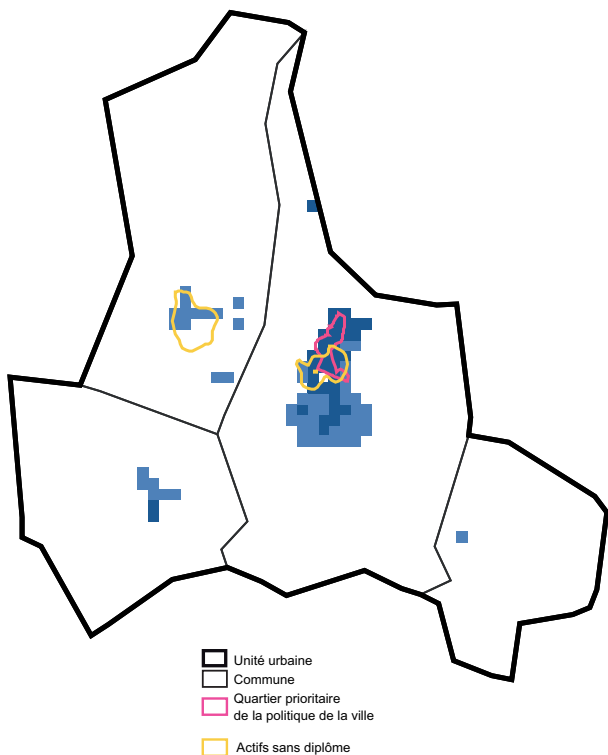
Source : Insee - Recensement de la population 2011 - © IGN-Insee 2015

5 Unité urbaine d'Uzès - Difficultés d'accès à l'emploi



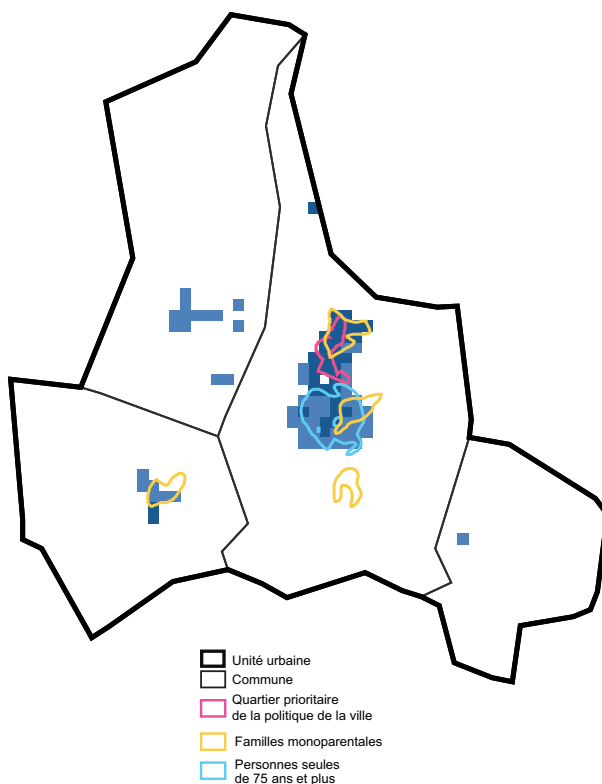
Source : Insee - Revenus fiscaux localisés 2011 - © IGN-Insee 2015

6 Unité urbaine d'Uzès - Actifs sans diplôme



Source : Insee - Recensement de la population 2011 - © IGN-Insee 2015

7 Unité urbaine d'Uzès - Fragilités familiales



Source : Insee - Revenus fiscaux localisés 2011 - © IGN-Insee 2015



# Unité urbaine de Vauvert

## Revenus faibles et inégalités réduites

Parmi les 11 300 habitants de Vauvert, ville qui constitue à elle seule l'unité urbaine, 23 % vivent sous le seuil de pauvreté (figure 1). Ce taux de pauvreté est supérieur à la moyenne languedocienne (20 %). Il est confirmé par un revenu inférieur de 1 000 € à la moyenne des unités urbaines de la région qui possèdent au moins un quartier prioritaire de la politique de la ville. Cependant, Vauvert connaît des inégalités de revenus parmi les plus faibles de la région, toujours comparée aux mêmes unités urbaines : le revenu avant redistribution des 10 % de ménages les plus aisés est 6,5 fois plus élevé que celui des 10 % les plus modestes.

« Le Bosquet », le quartier prioritaire de la politique de la ville qui jouxte le centre-ville au nord, ne recouvre qu'en partie un territoire plus large aux fragilités familiales et sociales marquées. Ses habitants connaissent plus de pauvreté et des difficultés plus fréquentes d'accès à l'emploi (chômage de longue durée pour les actifs et difficultés d'insertion sur le marché du travail pour les jeunes). Les familles monoparentales y sont

### 1 Caractéristiques démographiques, sociales et de revenus

Indicateurs	Unité	Unité urbaine Vauvert	Ensemble des Unités Urbaines du Languedoc-Roussillon avec QPV (*)
Revenu médian annuel par UC avant redistribution(*)	€	15 758	16 794
Rapport interdécile D9/D1 des revenus avant redistribution (*)	-	6,5	10,0
Part des foyers fiscaux non imposables	%	55,5	51,1
Taux de pauvreté	%	23,0	n.d.
Population	Nb	11 261	1 443 700
Part de la population de l'UU	%	///	///
Part des 15-24 ans ni étudiants ni en emploi	%	28,2	21,4
Part des chômeurs parmi les actifs	%	20,7	18,9
Part des chômeurs de longue durée parmi les actifs	%	9,4	8,3
Part de la population vivant en famille monoparentale parmi l'ensemble des familles	%	16,0	17,2
Part des personnes âgées de 75 ans ou + vivant seules	%	35,9	38,1
Part de la population locataire en logement social	%	24,6	13,8
Part des actifs sans diplôme	%	17,5	13,5

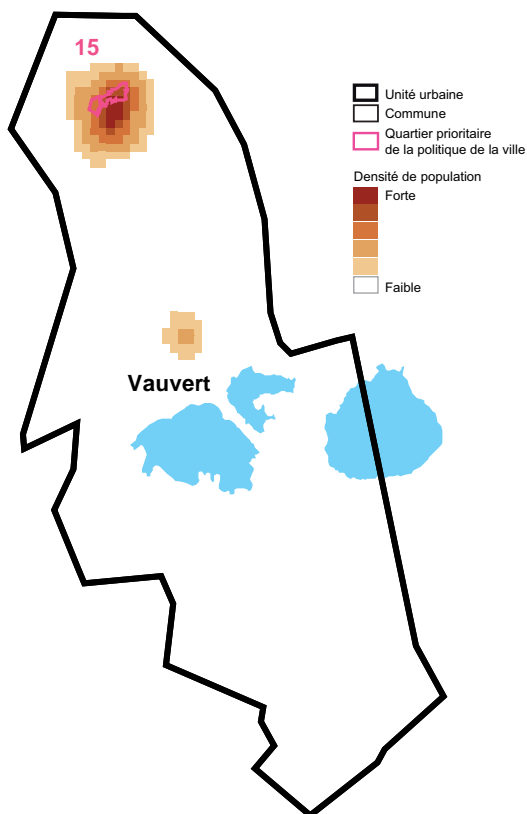
(\*) Cf. définitions

Sources : Insee - RP 2012, Insee-DGFIP - Revenus fiscaux localisés des ménages 2011 et Insee-DGFIP-Cnaf-Cnav-CCMSA, Fichier localisé social et fiscal 2012 (pour le taux de pauvreté)

plus nombreuses. En revanche, les actifs sans diplôme, également plus nombreux dans la ville qu'ailleurs, résident en majorité hors du quartier prioritaire, dans une zone à la pauvreté relative (quartier « Le Gallian » figure 6).

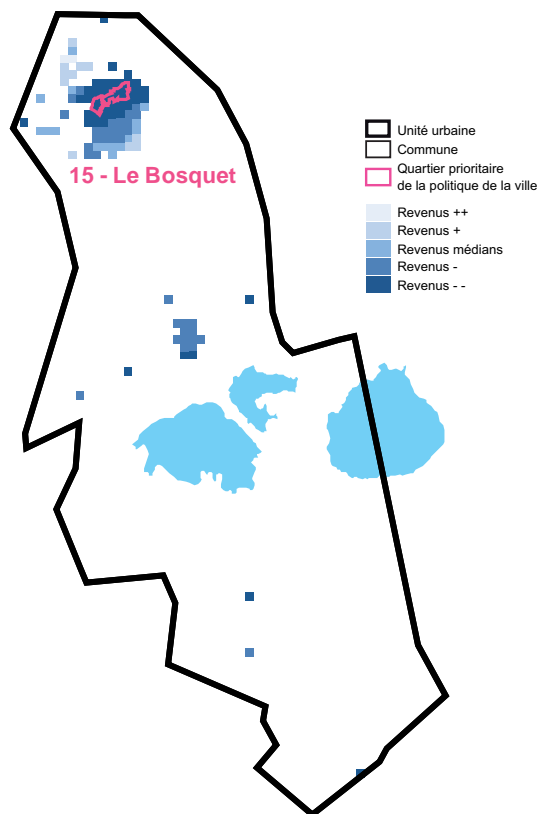
Fortement représenté dans un large secteur qui englobe le quartier prioritaire, le logement social est très développé à Vauvert : un quart des Vauverdois louent un logement social, pourcentage supérieur à plusieurs unités urbaines plus pauvres.

### 2 Unité urbaine de Vauvert - Carte de situation



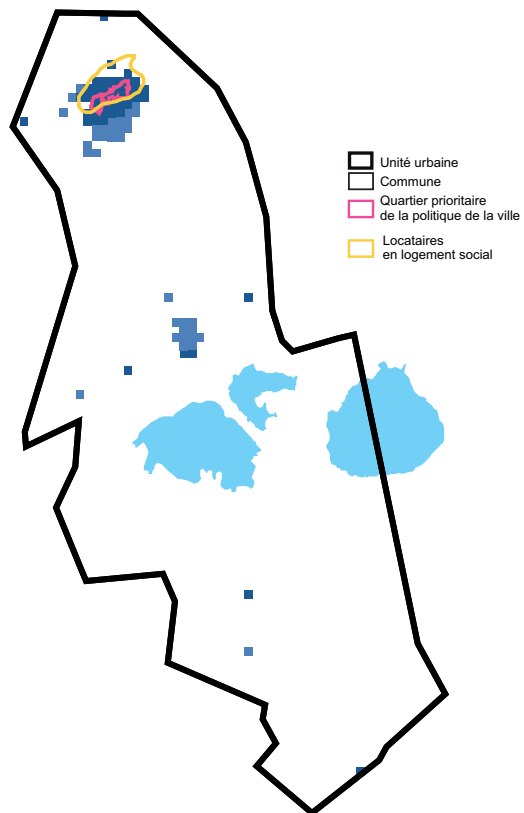
Source : Insee - Recensement de la population 2011 - © IGN-Insee 2015

### 3 Unité urbaine de Vauvert - Répartition des revenus



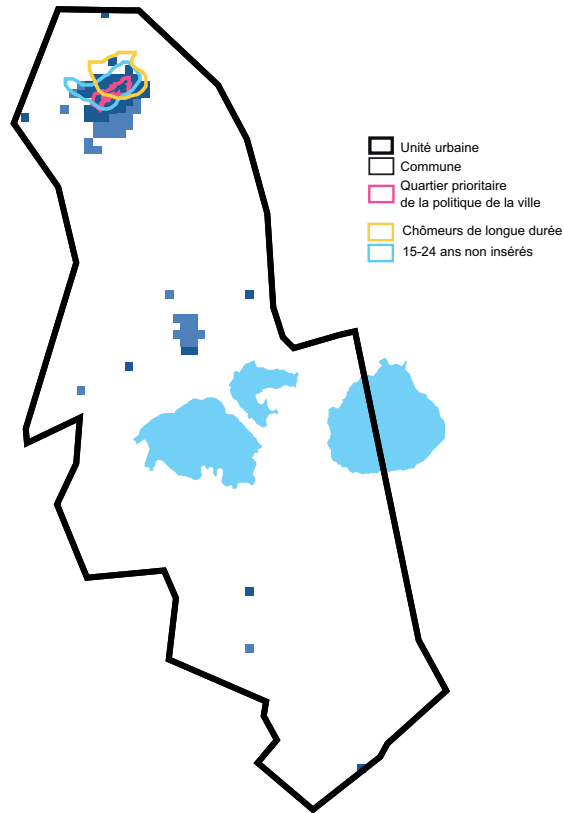
Source : Insee - Revenus fiscaux localisés 2011 - © IGN-Insee 2015

4 Unité urbaine de Vauvert - Locataires en logement social



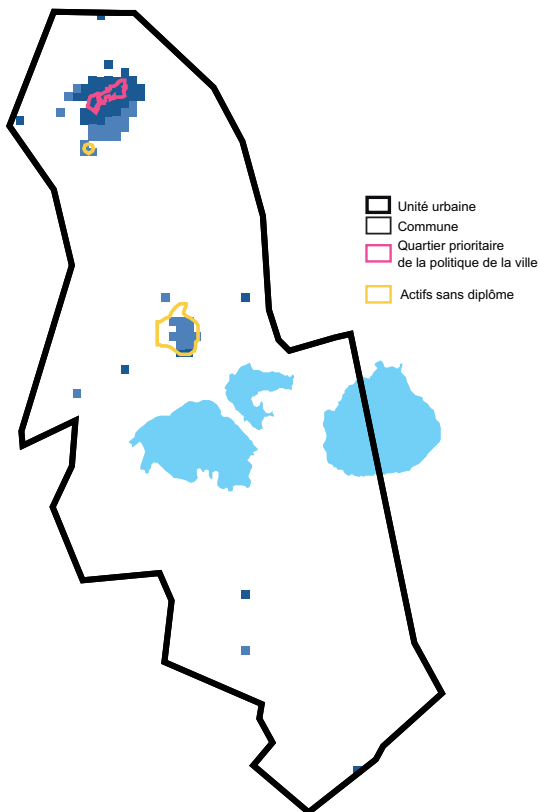
Source : Insee - Recensement de la population 2011 - © IGN-Insee 2015

5 Unité urbaine de Vauvert - Difficultés d'accès à l'emploi



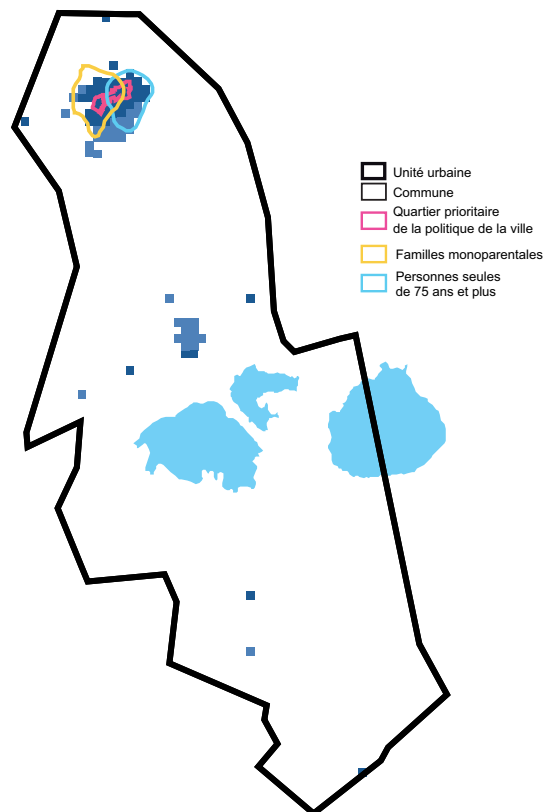
Source : Insee - Revenus fiscaux localisés 2011 - © IGN-Insee 2015

6 Unité urbaine de Vauvert - Actifs sans diplôme



Source : Insee - Recensement de la population 2011 - © IGN-Insee 2015

7 Unité urbaine de Vauvert - Fragilités familiales



Source : Insee - Revenus fiscaux localisés 2011 - © IGN-Insee 2015