

L'industrie dans la zone d'emploi de Flandre-Lys

Synthèse territoriale

En 2011, la zone d'emploi de Flandre-Lys compte 123 400 habitants, soit 3,1 % de la population du Nord-Pas-de-Calais. Ce territoire est nettement moins dense qu'au niveau régional. L'emploi salarié représente 30 400 salariés et 2,3 % des emplois régionaux. Par ailleurs, la zone d'emploi de Flandre-Lys rassemble 3,1 % des emplois industriels de la région, soit 6 250 emplois. Cela traduit une empreinte plus forte de l'industrie que ce qui est observé à l'échelle régionale. Comme en région, le volume d'emplois industriels est resté stable entre 1998 et 2002. A partir de cette date, il est entré en fort repli (- 38,2 points entre 2002 et 2011) avec une année 2003 particulièrement mauvaise : - 9,5 points. L'activité *fabrication de textiles, industries de l'habillement, industrie du cuir et de la chaussure*, suivant la tendance régionale, s'est en effet fortement amoindrie durant cette période. Finalement, en 13 ans, la zone d'emploi a perdu un emploi salarié industriel sur trois contre un sur quatre au niveau régional.

Le territoire regroupe 400 établissements industriels. Parmi ces établissements, 5,4 % comptent 50 salariés et plus (6,6 % pour la région). Les effectifs sont peu concentrés dans de grands établissements. Un seul établissement, l'usine Bonduelle Conserve International de Renescure, emploie 500 salariés et plus et regroupe 10 % des effectifs salariés. L'industrie est également moins dépendante de centres de décision extérieurs qu'ailleurs (13^e rang des zones d'emploi nordistes). En particulier, 12,1 % des effectifs salariés dépendent d'un centre de décision localisé en Île-de-France.

Aujourd'hui, avec près d'un salarié de l'industrie sur trois, le secteur *fabrication de denrées alimentaires, de boissons et de produits à base de tabac* est le principal employeur industriel de la zone d'emploi de Flandre-Lys. D'autres activités sont aussi bien implantées sur le territoire comme les activités *fabrication de textiles, industries de l'habillement, industrie du cuir et de la chaussure* (13,5 % des effectifs de la zone d'emploi), *métallurgie et fabrication de produits métalliques* (13 %) et enfin *fabrication de produits en caoutchouc et en plastique ainsi que d'autres produits minéraux non métalliques* (11,1 %).

L'emploi industriel du territoire se caractérise par une part de salariés de plus de 50 ans moins importante qu'au niveau régional. L'âge moyen (41,3 ans) est très proche du niveau régional. Conséquence du type d'activités représentées sur le territoire, les salariés de sexe masculin sont également moins prépondérants : 73 % contre 80,9 % au niveau régional. Enfin le salaire horaire brut médian est de 14,1 euros, plus faible que le niveau régional (15,3 euros).

1 Chiffres-clés

	Zone d'emploi de Flandre-Lys	Nord-Pas-de-Calais
Nombre d'établissements industriels en 2011	403	11 520
Effectifs salariés industriels en 2011	6 257	204 314
Évolution de l'emploi salarié industriel entre 1998 et 2011 (en %)	-32,4	-25,4
Poids de la zone d'emploi dans l'industrie régionale en 2011 (en %)	3,1	///
Poids des effectifs salariés industriels dans l'emploi salarié en 2011 (en %)	20,6	15,5
rang de la zone dans la région	6/15	///
Part de femmes en 2010 (en %)	27,0	19,1
Part des 50 ans ou plus en 2010 (en %)	23,7	24,6
Poids des quatre plus grands établissements industriels en 2011 (en %)	25,1	///

Sources : Insee, Clap, DADS et Estel.

Appareil productif et système décisionnel

2 Répartition des établissements et effectifs salariés industriels selon la taille des établissements en 2011

Tranche d'effectifs salariés	Zone d'emploi de Flandre-Lys		Nord-Pas-de-Calais	
	Établissements	Effectifs salariés	Établissements	Effectifs salariés
	(en %)	(en %)	(en %)	(en %)
0 à 9	79,5	7,4	77,0	5,7
10 à 49	15,1	24,2	16,4	21,3
50 à 499	5,2	58,3	6,3	46,3
500 ou plus	0,2	10,1	0,3	26,7
Ensemble	100,0	100,0	100,0	100,0

Note de lecture : 79,5 % des établissements industriels de la zone d'emploi ont entre 0 et 9 salariés.
source : Insee, Clap.

3 Autonomie et dépendance de l'industrie en 2011

	Zone d'emploi de Flandre-Lys (en %)
Taux d'autonomie	48,8
Taux de dépendance	51,2
<i>dépendance de l'Île-de-France</i>	12,1
<i>dépendance d'une autre zone (hors Île-de-France)</i>	11,7
<i>dépendance de l'étranger</i>	27,4
Ensemble	100,0

Note de lecture : 51,2 % des effectifs salariés industriels dépendent d'entreprises dont le centre de décision est localisé hors de la zone d'emploi.

Sources : Insee, Clap et Lifi-Diane.

5 Contrôle par les groupes en 2011

	Zone d'emploi de Flandre-Lys (en %)	Nord-Pas-de-Calais (en %)
Part des effectifs non contrôlés par un groupe	23,4	16,4
Part des effectifs contrôlés par un groupe	76,6	83,6
<i>groupe français hors région</i>	54,8	62,3
<i>groupe français régional</i>	5,9	///
<i>groupe étranger</i>	15,9	21,3
Ensemble	100,0	100,0

Note de lecture : 76,6 % des effectifs salariés industriels travaillent dans un établissement contrôlé par un groupe.

Sources : Insee, Clap et Lifi-Diane.

6 Les quatre principaux établissements industriels en 2011

Raison sociale	Intitulé du secteur d'activité	Commune d'implantation	Tranche d'effectifs salariés
BONDUELLE CONSERVE INTERNATIONAL	Industries alimentaires	Renescure	500 à 749
BLEDINA	Industries alimentaires	Steenvoorde	250 à 499
GOSELIN SAS	Fabrication de produits en caoutchouc et en plastique	Borre	250 à 499
UNITED BISCUITS INDUSTRIES	Industries alimentaires	Nieppe	250 à 499

Note : des établissements ont pu connaître des modifications importantes depuis 2011. Lorsque l'information est connue, la ligne correspondant à l'établissement est grisée.

Source : Insee, Clap.

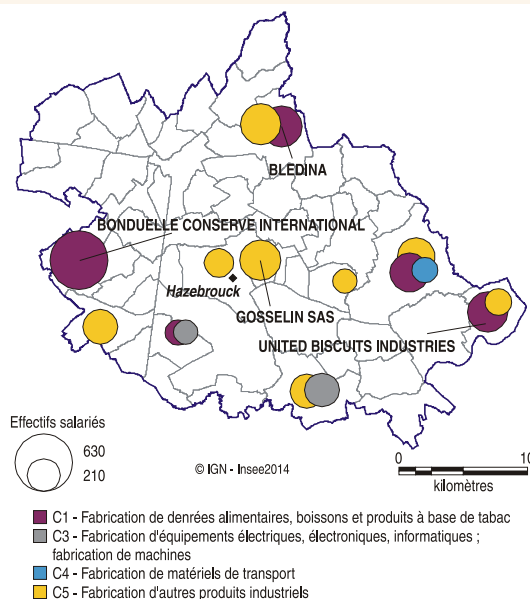
Définitions

Le centre de décision est soit la tête de groupe si l'établissement est contrôlé par un groupe, soit le siège social de l'entreprise.

Taux de dépendance = Effectifs salariés relevant d'un centre de décision situé à l'extérieur de la zone d'étude rapportés à l'ensemble des salariés de la zone d'étude.

Taux d'autonomie = 100 % - taux de dépendance.

4 Localisation des établissements industriels de 100 salariés et plus dans la zone d'emploi de Flandre-Lys en 2011



Source : Insee, Clap

L'industrie dans la zone d'emploi de Flandre-Lys

Emplois et salaires

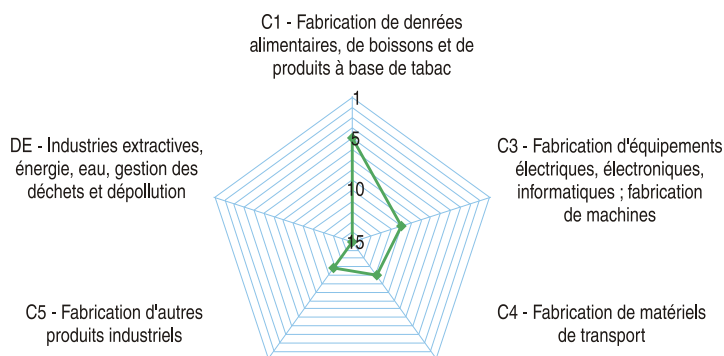
7 Effectifs salariés industriels par secteur d'activité en 2011

Secteur d'activité	Zone d'emploi de Flandre-Lys	Poids de la zone d'emploi au niveau régional
	(en nombre)	(en %)
CA - Fabrication de denrées alimentaires, de boissons...	1 933	6,9
CB - Fabrication de textiles, industries de l'habillement...	845	7,7
CH - Métallurgie et fabrication de produits métalliques sauf machines	813	2,7
CG - Industrie du caoutchouc, du plastique et d'autres produits minéraux non métalliques	695	3,0
CC - Travail du bois, industries du papier et imprimerie	338	2,4
CF - Industrie pharmaceutique	313	9,6
CK - Fabrication de machines et équipements	300	3,4
CM - Autres industries manufacturières	288	1,5
EZ - Gestion de l'eau, des déchets et dépollution	282	2,2
CJ - Fabrication d'équipements électriques	225	4,8
CL - Fabrication de matériels de transport	169	0,6
DZ - Production et distribution d'électricité, de gaz, de vapeur et d'air conditionné	50	0,6
CI - Fabrication de produits informatiques, électroniques et optiques	6	0,4
BZ - Industries extractives	0	0,0
CD - Cokéfaction et raffinage	0	0,0
CE - Industrie chimique	0	0,0
Industrie	6 257	3,1

Note de lecture : la zone d'emploi de Flandre-Lys représente 6,9 % des effectifs régionaux du secteur fabrication de denrées alimentaires, de boissons...

Source : Insee, Clap.

10 Rang de la zone d'emploi dans les grandes d'activités industrielles de la région en 2011



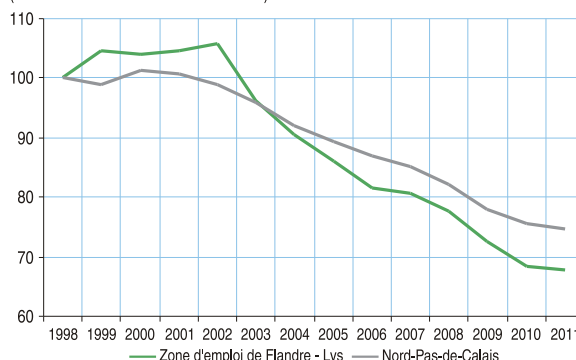
Note de lecture : la zone d'emploi de Flandre-Lys est classée au 11^e rang régional pour la fabrication de matériels de transport.

Note : le rang est calculé à partir du poids des effectifs salariés de la zone dans le secteur considéré par rapport au niveau régional.

Source : Insee, Clap.

8 Évolution de l'emploi salarié industriel entre 1998 à 2011

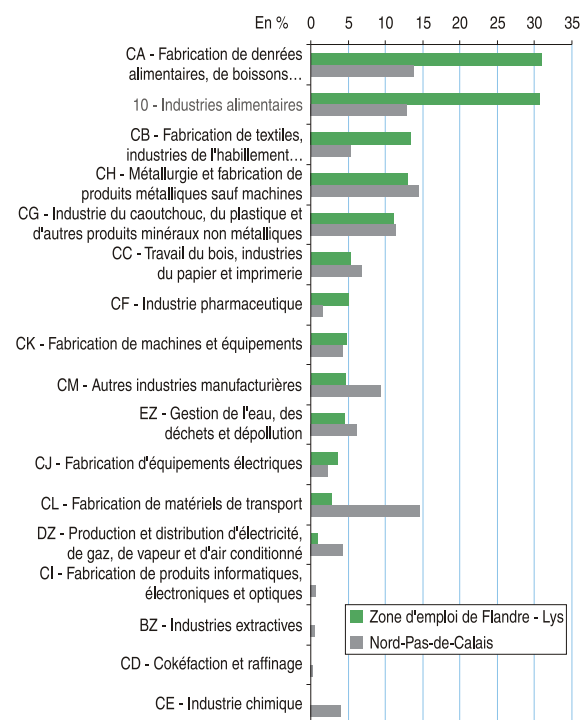
(Indice base 100 au 31 décembre 1998)



Note : les effectifs intérimaires, comptabilisés dans le secteur tertiaire marchand, ne sont pas pris en compte dans les calculs.

Source : Insee, Estel.

9 Répartition des effectifs salariés industriels par secteur d'activité en 2011



Note de lecture : 30,9 % des effectifs salariés industriels travaillent pour la fabrication de denrées alimentaires, de boissons...

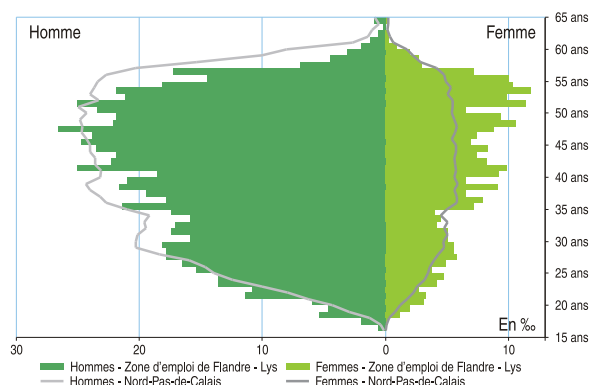
Source : Insee, Clap.

11 Salaire horaire brut médian des salariés de l'industrie selon la catégorie socioprofessionnelle et le sexe en 2010

	Zone d'emploi de Flandre-Lys			Nord-Pas-de-Calais
	Homme	Femme	Ensemble	Ensemble
	(en euro)	(en euro)	(en euro)	(en euro)
Cadres	28,5	24,9	27,6	30,0
Professions intermédiaires	18,9	17,4	18,3	19,2
Employés	13,5	12,6	12,9	14,1
Ouvriers qualifiés	13,5	12,0	13,5	14,1
Ouvriers non qualifiés	12,0	11,7	12,0	12,3
Ensemble	14,1	13,8	14,1	15,3

Note de lecture : le salaire horaire brut médian d'un cadre de l'industrie de la zone d'emploi est de 27,6 euros.
Source : Insee, DADS.

12 Pyramide des âges des salariés de l'industrie en 2010



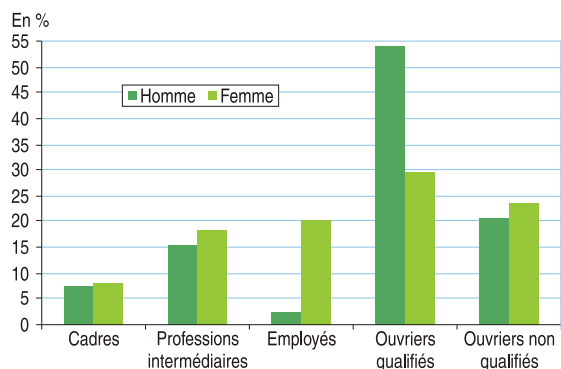
Source : Insee, DADS.

13 Âge moyen des salariés de l'industrie par catégorie socioprofessionnelle et sexe en 2010

	Zone d'emploi de Flandre-Lys			Nord-Pas-de-Calais		
	Homme	Femme	Ensemble	Homme	Femme	Ensemble
	(en année)	(en année)	(en année)	(en année)	(en année)	(en année)
Cadres	41,4	37,6	40,4	43,6	39,2	42,7
Professions intermédiaires	42,4	40,1	41,7	43,5	41,0	43,0
Employés	38,5	40,0	39,6	41,5	40,5	40,8
Ouvriers qualifiés	41,2	46,0	42,0	41,3	42,8	41,4
Ouvriers non qualifiés	38,7	44,0	40,3	39,4	41,2	39,8
Ensemble	40,8	42,5	41,3	41,7	41,1	41,6

Source : Insee, DADS.

14 Répartition des effectifs salariés industriels selon la catégorie socioprofessionnelle et le sexe en 2010



Source : Insee, DADS.

15 Répartition des salariés de l'industrie par tranche d'âge et par catégorie socioprofessionnelle en 2010

	Zone d'emploi de Flandre-Lys				Nord-Pas-de-Calais			
	Moins de 30 ans	30 - 49 ans	50 ans ou plus	Ensemble	Moins de 30 ans	30 - 49 ans	50 ans ou plus	Ensemble
	(en %)	(en %)	(en %)	(en %)	(en %)	(en %)	(en %)	(en %)
Cadres	16,5	65,4	18,1	100,0	11,1	63,2	25,7	100,0
Professions intermédiaires	14,8	61,5	23,7	100,0	12,2	58,7	29,1	100,0
Employés	21,7	56,6	21,7	100,0	19,6	56,8	23,6	100,0
Ouvriers qualifiés	15,4	59,4	25,2	100,0	16,2	59,9	23,9	100,0
Ouvriers non qualifiés	24,0	52,9	23,1	100,0	22,0	57,1	20,9	100,0
Ensemble	17,7	58,6	23,7	100,0	16,1	59,3	24,6	100,0

Note de lecture : 23,1 % des ouvriers non qualifiés de la zone d'emploi de Flandre-Lys sont âgés de 50 ans ou plus.
Source : Insee, DADS.