

CHIFFRES CLÉS SUR LES IMMIGRÉS LES PLUS REPRÉSENTÉS

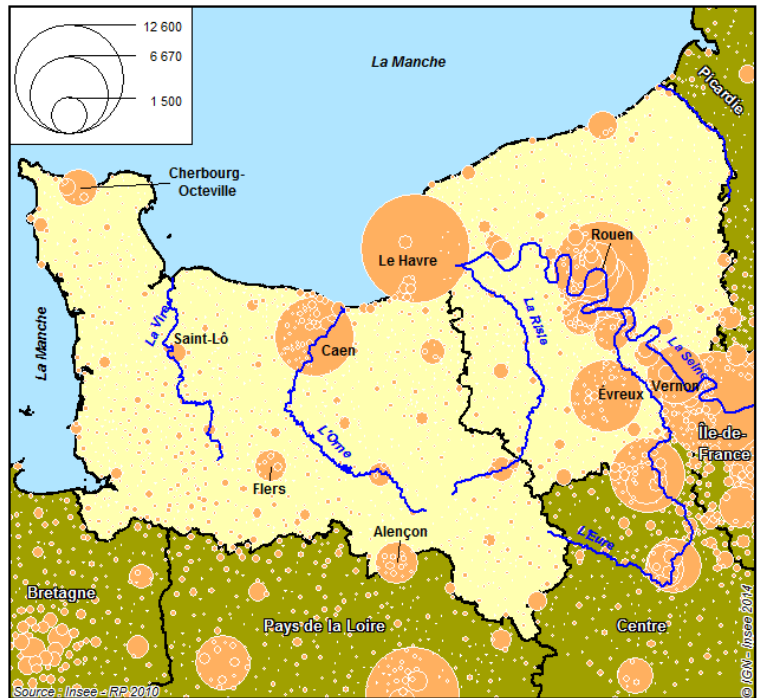
Les immigrés en Normandie

Une faible part d'immigrés dans les populations régionales de Haute et Basse-Normandie en 2010

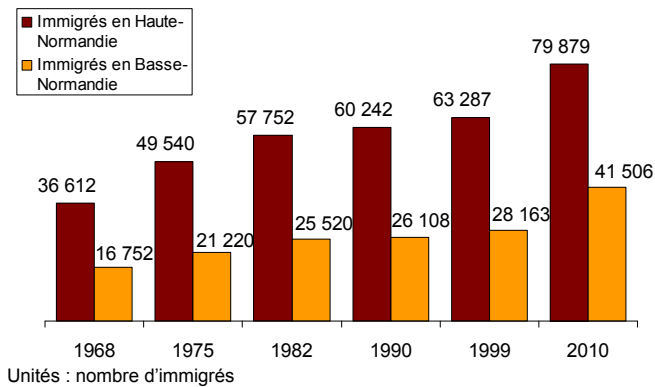
Haute-Normandie :	4,3 %
Basse-Normandie :	2,8 %
France métropolitaine :	8,6 %

Les immigrés sont moins fréquemment naturalisés en Basse-Normandie

Haute-Normandie :	42,7 %
Basse-Normandie :	37,2 %
France métropolitaine :	41,2 %



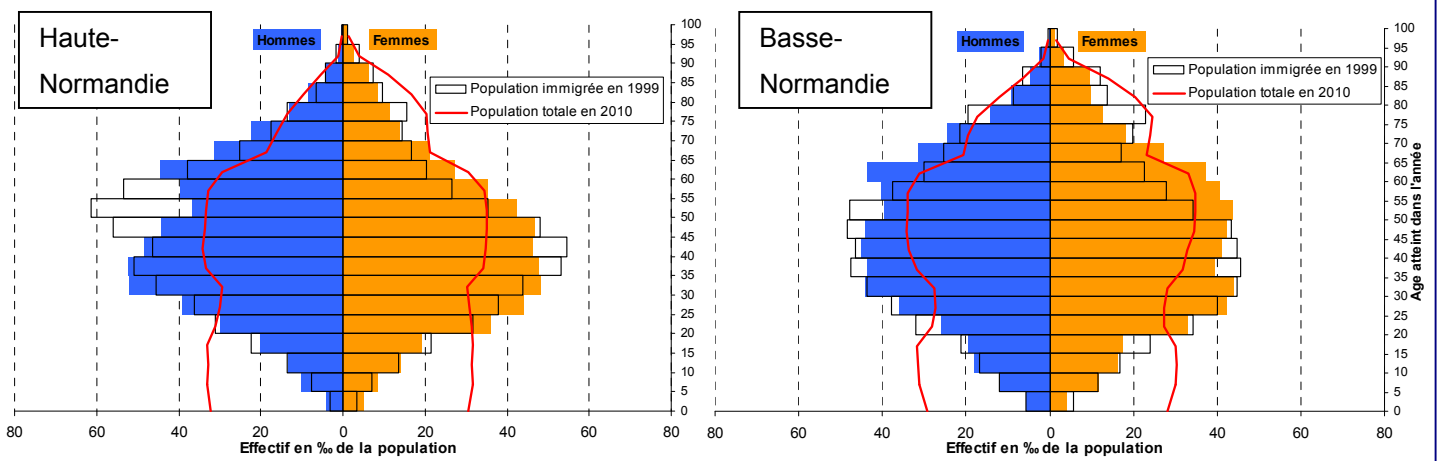
De 1968 à 2010 : 2,7 fois plus d'immigrés en Haute-Normandie et 2,5 fois plus en Basse-Normandie



En 2010, plus du tiers des immigrés vit depuis au moins 20 ans sur le territoire français

	Haute-Normandie	Basse-Normandie
Depuis moins de 5 ans	11,9%	15,7%
Depuis 5 à 9 ans	13,7%	16,5%
Depuis 10 ans à 19 ans	12,8%	14,0%
Depuis 20 ans à 29 ans	11,9%	9,9%
Depuis 30 ans et plus	28,7%	21,6%
Non déclarés	21,0%	22,2%

Une part plus importante de 55 ans ou plus en 2010 par rapport à 1999



Les immigrés en Normandie

Une population fortement touchée par le chômage, et particulièrement chez les femmes

	Haute-Normandie		Basse-Normandie	
	Ensemble	dont 55 ans ou plus	Ensemble	dont 55 ans ou plus
Actif ayant un emploi	31 921	4 365	15 686	2 464
Chômeur	10 815	1 053	4 503	389
Retraité ou préretraité	14 443	14 332	9 618	9 300
Élève, étudiant, stagiaire	5 731	-	3 309	-
Homme ou femme au foyer	7 179	2 012	3 356	943
Autre inactif	9 745	1 529	4 997	652
Total immigrés	79 833	23 290	41 469	13 748

Unités : nombre d'immigrés

Taux de chômage :

Haute-Normandie

Immigrés	25,3 %
Femmes	30,8 %
55-59 ans	20,8 %
60 ans ou plus	16,6 %

Basse-Normandie

Immigrés	22,3 %
Femmes	26,9 %
55-59 ans	14,2 %
60 ans ou plus	12,6 %

Des emplois moins stables en Basse-Normandie mais plus de non salariés

	Haute-Normandie		Basse-Normandie	
	Ensemble	dont 55 ans ou plus	Ensemble	dont 55 ans ou plus
Emplois à durée limitée	22,1%	11,7%	22,3%	12,3%
Emplois sans limite de durée	68,5%	73,6%	57,9%	55,9%
Non salariés	9,4%	14,7%	19,7%	16,2%

Taux d'emploi :

Haute-Normandie

Immigrés	42,3 %
Femmes	34,8 %
55 ans ou plus	18,7 %

Basse-Normandie

Immigrés	40,6 %
Femmes	32,6 %
55 ans ou plus	17,9 %

Plus de cadres et professions intellectuelles supérieures pour les immigrés de Basse-Normandie

	Haute-Normandie		Basse-Normandie	
	Immigrés	dont 55 ans ou plus	Immigrés	dont 55 ans ou plus
Agriculteurs exploitants	0,3%	0,8%	1,4%	2,8%
Artisans, commerçants, chefs d'entreprise	5,9%	9,3%	10,5%	14,3%
Cadres et professions intellectuelles supérieures	11,0%	12,5%	14,2%	21,1%
Professions intermédiaires	17,0%	14,0%	16,8%	19,9%
Employés	27,5%	23,3%	24,7%	17,9%
Ouvriers qualifiés	19,4%	22,8%	15,8%	12,7%
Ouvriers non qualifiés	14,3%	16,1%	13,2%	10,4%
Chômeurs n'ayant jamais travaillé	4,6%	1,1%	3,4%	0,7%

Principaux métiers

Haute-Normandie (11,5 % des actifs occupés) :

Aides à domicile, aides ménagères
Nettoyeurs
Ouvriers non qualifiés gros œuvre du bâtiment
Maçons qualifiés

Basse-Normandie (9 % des actifs occupés) :

Maçons qualifiés
Ouvriers non qualifiés Travaux Publics hors État
Aides à domicile, aides ménagères
Médecins hospitaliers non libéral

En Haute-Normandie, plus de la moitié des immigrés vit en logement social

	Haute-Normandie		Basse-Normandie	
	Immigrés	55 ans ou plus	Immigrés	55 ans ou plus
Part des propriétaires	37,8%	49,0%	50,2%	67,6%
Part des locataires du parc social	40,4%	39,0%	27,2%	21,0%
Part des familles avec 3 enfants ou plus	21,9%	14,2%	14,7%	4,0%
Part des ménages vivant dans un 5 pièces ou plus	33,2%	38,2%	40,8%	47,2%
Part des personnes vivant seules	19,1%	22,5%	20,7%	25,6%
Taille moyenne des ménages	3,0	2,6	2,7	2,1
Part des logements en sur-peuplement	5,4%	3,5%	3,7%	1,3%
Population des communautés	4 167	1 153	2 179	332
dont en foyer de travailleur	30,9%	27,6%	12,8%	7,6%
dont en maison de retraite/hospice	7,0%	24,5%	9,9%	64,9%

Les immigrés d'origine algérienne en Normandie

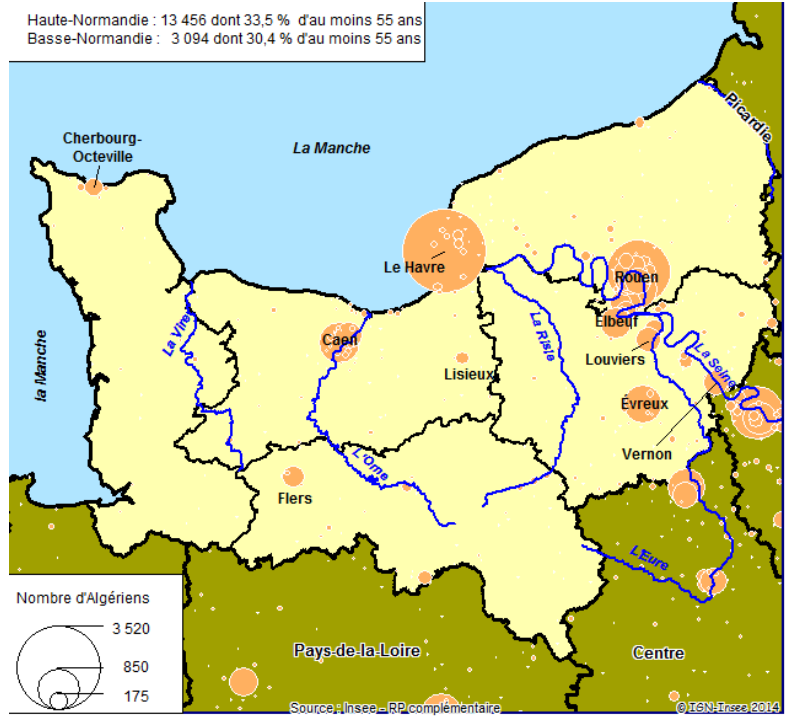
Une part importante d'immigrés d'origine algérienne parmi les immigrés haut-normands en 2010

Haute-Normandie :	16,8 %
Basse-Normandie :	7,5 %
France métropolitaine :	13,5 %

En 2010, près de la moitié des immigrés d'origine algérienne sont naturalisés

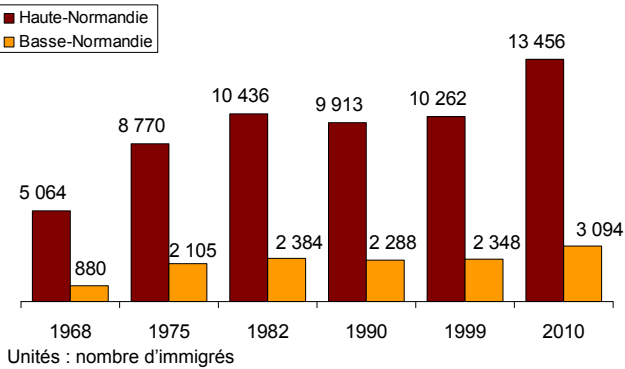
Haute-Normandie :	47,3 %
Basse-Normandie :	49,1 %
France métropolitaine :	44,1 %

Haute-Normandie : 13 456 dont 33,5 % d'au moins 55 ans
Basse-Normandie : 3 094 dont 30,4 % d'au moins 55 ans



De 1968 à 2010 : 2,7 fois plus d'immigrés d'origine algérienne en Haute-Normandie et 3,5 fois plus en Basse-Normandie

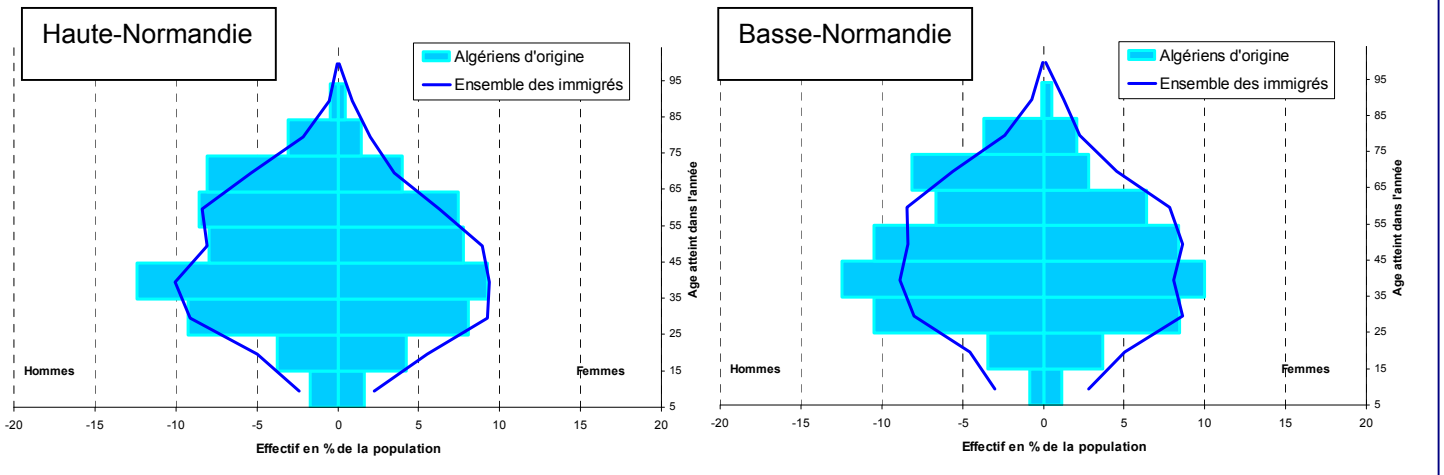
Immigrés d'origine algérienne de 1968 à 2010



En 2010, plus du tiers des immigrés d'origine algérienne vit depuis au moins 20 ans sur le territoire français

	Haute-Normandie	Basse-Normandie
Depuis moins de 5 ans	8,8%	8,8%
Depuis 5 à 9 ans	15,3%	14,3%
Depuis 10 ans à 19 ans	14,0%	14,8%
Depuis 20 ans à 29 ans	9,3%	8,5%
Depuis 30 ans et plus	29,9%	29,4%
Non déclarés	22,7%	24,2%

Une part importante d'hommes de 65 à 75 ans dans la population immigrée d'origine algérienne



Les immigrés d'origine algérienne en Normandie

Une population algérienne fortement touchée par le chômage, et particulièrement chez les femmes

	Haute-Normandie		Basse-Normandie	
	Ensemble	dont 55 ans ou plus	Ensemble	dont 55 ans ou plus
Actif ayant un emploi	4 708	556	1 129	144
Chômeur	2 227	205	545	39
Retraité ou préretraité	2 883	2 852	613	587
Élève, étudiant, stagiaire	590	-	183	-
Homme ou femme au foyer	1 483	580	324	117
Autre inactif	1 053	320	231	55
Total immigrés nés en Algérie	12 945	4 513	3 025	941

Unités : nombre d'immigrés

Taux de chômage :

Haute-Normandie

Immigrés algériens	32,1 %
Femmes	40,0 %
55-59 ans	34,7 %
60 ans ou plus	14,1 %
<i>Immigrés haut-normands</i>	25,3 %

Basse-Normandie

Immigrés algériens	32,4 %
Femmes	38,2 %
55-59 ans	20,9 %
60 ans ou plus	20,4 %
<i>Immigrés bas-normands</i>	22,3 %

Des emplois moins stables pour les algériens

Emplois sans limite de durée dans l'ensemble de la population immigrée :

Haute-Normandie :	68,5 %
Basse-Normandie :	57,9 %

Taux d'emploi :

Haute-Normandie

Immigrés algériens	35,0 %
Femmes	26,4 %
55 ans ou plus	12,3 %
<i>Immigrés haut-normands</i>	42,3 %

Basse-Normandie

Immigrés algériens	36,6 %
Femmes	29,1 %
55 ans ou plus	15,4 %
<i>Immigrés bas-normands</i>	40,6 %

Plus de cadres et professions intellectuelles supérieures pour les algériens de Basse-Normandie

	Haute-Normandie		Basse-Normandie	
	Ensemble	dont 55 ans ou plus	Ensemble	dont 55 ans ou plus
Agriculteurs exploitants	0,0%	0,0%	0,0%	0,0%
Artisans, commerçants, chefs ent	5,3%	13,0%	5,9%	8,2%
Cadres et professions intellectuelles supérieures	7,5%	7,2%	11,7%	17,5%
Professions intermédiaires	14,2%	10,0%	15,1%	24,0%
Employés	28,8%	27,2%	27,4%	15,8%
Ouvriers qualifiés	21,4%	24,5%	21,6%	16,9%
Ouvriers non qualifiés	15,4%	13,6%	13,6%	14,8%
Chômeurs n'ayant jamais travaillé	7,5%	4,5%	4,7%	3,3%

Principaux métiers

Haute-Normandie (14 % des actifs occupés) :

Nettoyeurs
Agents civils de sécurité/surveillance
Ouvriers non qualifiés gros œuvre bât.
Aides à domicile, aides ménagères

Basse-Normandie (14 % des actifs occupés) :

Nettoyeurs
Médecins hospitaliers non libéral
Agents admin. fonct. publique sauf écoles, hôpitaux
Maçons qualifiés

En Haute-Normandie, plus de la moitié des Algériens vit en logement social

	Haute-Normandie		Basse-Normandie	
	Immigrés	55 ans ou plus	Immigrés	55 ans ou plus
Part des propriétaires	22,7%	27,3%	26,9%	35,7%
Part des locataires du parc social	60,3%	60,8%	50,5%	49,5%
Part des familles avec 3 enfants ou plus	27,5%	19,2%	21,5%	5,1%
Part des ménages vivant dans un 5 pièces ou plus	25,8%	31,2%	31,3%	36,2%
Part des personnes vivant seules	18,4%	23,0%	19,6%	26,7%
Taille moyenne des ménages	3,2	2,7	2,9	2,2
Part des logements en sur-peuplement	7,0%	4,2%	4,8%	2,3%
Population des communautés	372	231	147	<50
dont en foyer de travailleur	44,1%	61,0%	7,9%	25,0%
dont en maison de retraite/hospice	9,9%	16,5%	15,8%	75,0%

<50 : Secret statistique

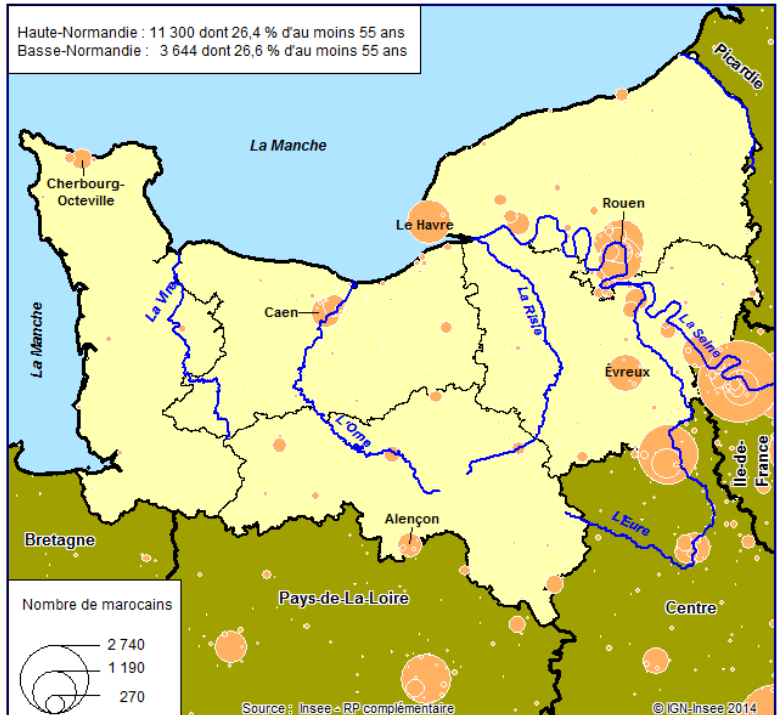
Les immigrés d'origine marocaine en Normandie

Les immigrés marocains plus présents en Haute-Normandie

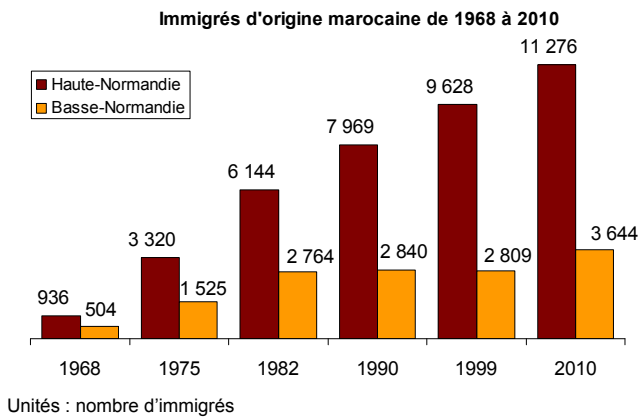
Haute-Normandie :	14,1 %
Basse-Normandie :	8,8 %
France métropolitaine :	12,4 %

Près d'un immigré marocain sur deux est naturalisé

Haute-Normandie :	47,8 %
Basse-Normandie :	49,8 %
France métropolitaine :	44,8 %



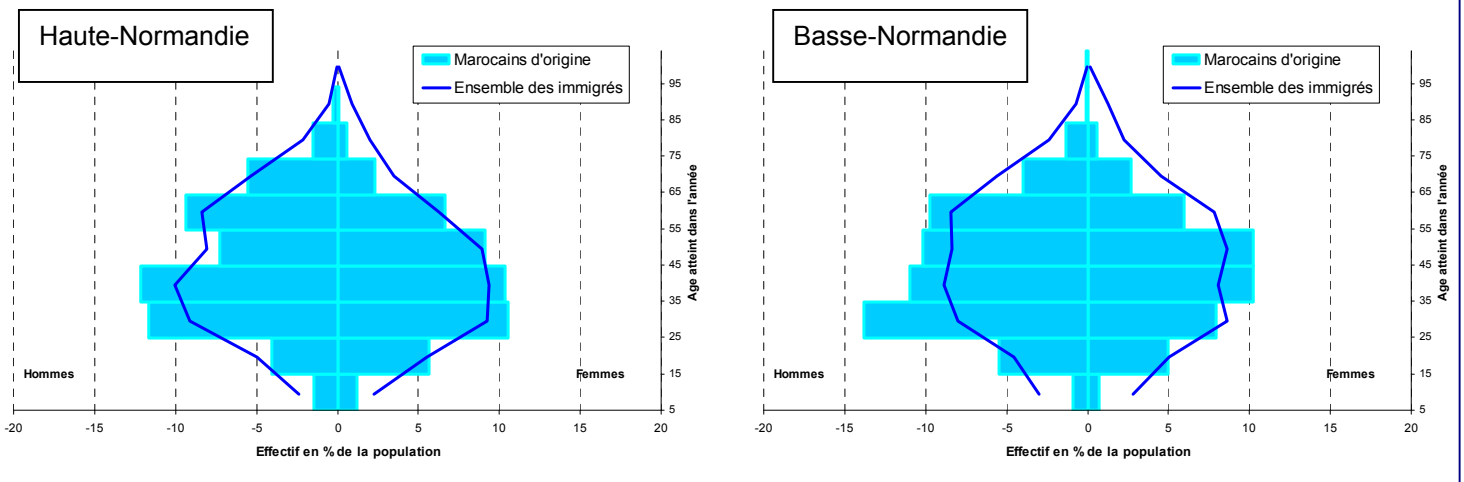
De 1968 à 2010 : un nombre d'immigrés marocains multiplié par 12 en Haute-Normandie et par 7,2 en Basse-Normandie



Plus de deux immigrés d'origine marocaine sur cinq vivent depuis au moins 20 ans sur le sol français

	Haute-Normandie	Basse-Normandie
Depuis moins de 5 ans	9,2%	8,7%
Depuis 5 à 9 ans	12,4%	14,2%
Depuis 10 ans à 19 ans	12,8%	13,5%
Depuis 20 ans à 29 ans	16,4%	15,9%
Depuis 30 ans et plus	28,8%	26,9%
Non déclarés	20,4%	20,9%

Plus d'hommes d'origine marocaine de 25 ans à 45 ans



Les immigrés d'origine marocaine en Normandie

Une population marocaine fortement touchée par le chômage, notamment les femmes et les seniors

	Haute-Normandie		Basse-Normandie	
	Ensemble	dont 55 ans ou plus	Ensemble	dont 55 ans ou plus
Actif ayant un emploi	4 729	602	1 465	172
Chômeur	1 735	167	656	59
Retraité ou préretraité	1 584	1 571	460	457
Élève, étudiant, stagiaire	613	-	265	-
Homme ou femme au foyer	1 519	387	486	125
Autre inactif	776	245	251	81
Total immigrés nés au Maroc	10 956	2 972	3 583	895

Unités : nombre d'immigrés

Taux de chômage :

Haute-Normandie

Immigrés marocains	26,8 %
Femmes	34,7 %
55-59 ans	22,0 %
60 ans ou plus	21,5 %
<i>Immigrés haut-normands</i>	25,3 %

Basse-Normandie

Immigrés marocains	30,9 %
Femmes	36,1 %
55-59 ans	25,1 %
60 ans ou plus	28,3 %
<i>Immigrés bas-normands</i>	22,3 %

Des emplois plus stables pour les immigrés marocains

Emplois sans limite de durée dans l'ensemble de la population immigrée :

Haute-Normandie :	68,5 %
Basse-Normandie :	57,9 %

	Haute-Normandie		Basse-Normandie	
	Ensemble	dont 55 ans ou plus	Ensemble	dont 55 ans ou plus
Emplois à durée limitée	22,1%	12,3%	21,4%	18,1%
Emplois sans limite de durée	69,4%	76,3%	70,4%	64,9%
Non salariés	8,5%	11,4%	8,3%	17,0%

Taux d'emploi :

Haute-Normandie

Immigrés marocains	41,9 %
Femmes	30,3 %
55 ans ou plus	20,3 %
<i>Immigrés haut-normands</i>	42,3 %

Basse-Normandie

Immigrés marocains	40,2 %
Femmes	29,3 %
55 ans ou plus	19,0 %
<i>Immigrés bas-normands</i>	40,6 %

Plus de cadres marocains en Basse-Normandie

	Haute-Normandie		Basse-Normandie	
	Ensemble	dont 55 ans ou plus	Ensemble	dont 55 ans ou plus
Agriculteurs exploitants	0,0%	0,0%	0,0%	0,0%
Artisans, commerçants, chefs ent	6,4%	9,0%	4,8%	6,1%
Cadres et professions intellectuelles supérieures	9,4%	7,5%	14,8%	16,9%
Professions intermédiaires	16,5%	11,1%	15,0%	13,0%
Employés	25,2%	18,1%	25,5%	14,7%
Ouvriers qualifiés	22,2%	26,9%	21,4%	26,4%
Ouvriers non qualifiés	15,5%	25,7%	14,5%	21,2%
Chômeurs n'ayant jamais travaillé	4,8%	1,7%	4,0%	1,7%

Principaux métiers

Haute-Normandie (24 % des actifs occupés) :

Formateurs animateurs formation continue
Enseignants de l'enseignement supérieur
Professeurs agrégés certifiés du secondaire
Professeurs enseignement général collège

Basse-Normandie (16 % des actifs occupés) :

Formateurs animateurs formation continue
Entrepreneurs parcs jardins, paysagistes
Indépendants des services - 0 à 9 salariés
Exploitants hôtel-restaurant - 0 à 2 salariés

Trois marocains âgés sur cinq habitent en logement social

	Haute-Normandie		Basse-Normandie	
	Immigrés	55 ans ou plus	Immigrés	55 ans ou plus
Part des propriétaires	27,2%	27,1%	29,9%	31,9%
Part des locataires du parc social	51,3%	60,7%	49,1%	59,8%
Part des familles avec 3 enfants ou plus	29,3%	28,7%	23,9%	20,1%
Part des ménages vivant dans un 5 pièces ou plus	28,2%	35,4%	31,3%	40,4%
Part des personnes vivant seules	16,4%	15,7%	20,9%	21,0%
Taille moyenne des ménages	3,3	3,3	3,0	2,9
Part des logements en sur-peuplement	6,4%	5,1%	5,0%	4,6%
Population des communautés	330	171	105	< 50
dont en foyer de travailleur	42,0%	67,3%	14,7%	0,0%
dont en maison de retraite/hospice	0,0%	0,0%	0,0%	0,0%

<50 : Secret statistique

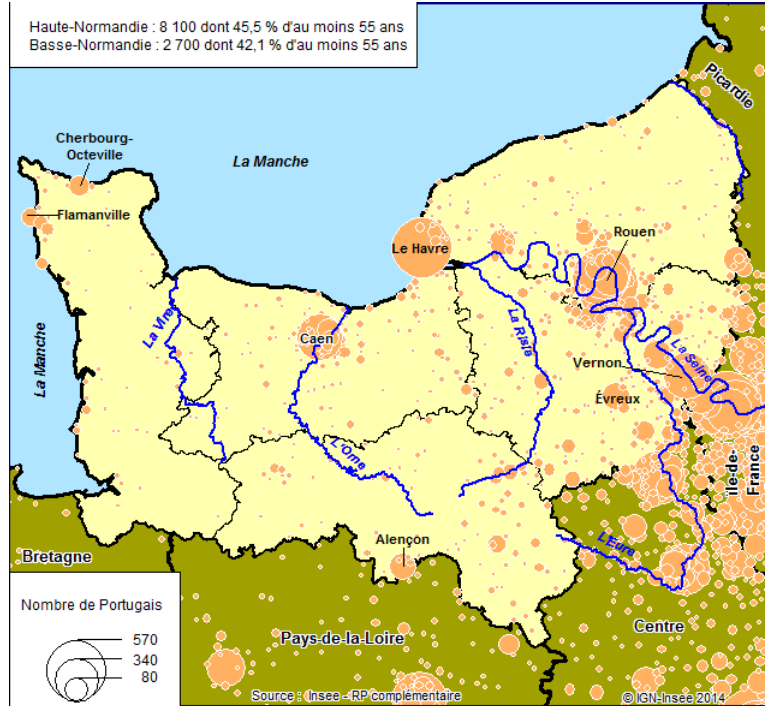
Les immigrés d'origine portugaise en Normandie

En 2010, un immigré haut-normand sur dix est d'origine portugaise

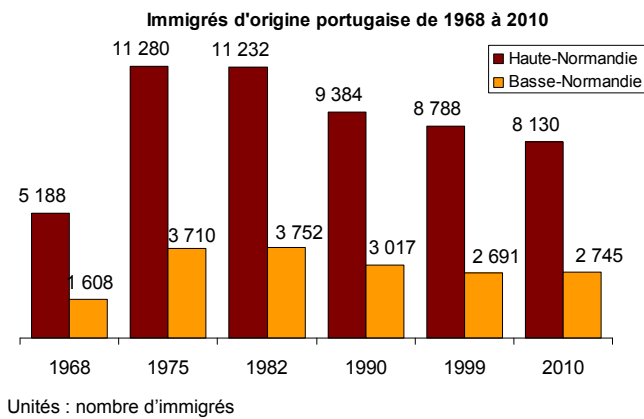
Haute-Normandie : 10,2 %
 Basse-Normandie : 6,6 %
 France métropolitaine : 10,9 %

En 2010, plus du tiers des immigrés d'origine portugaise sont naturalisés

Haute-Normandie : 35,3 %
 Basse-Normandie : 34,7 %
 France métropolitaine : 28,7 %



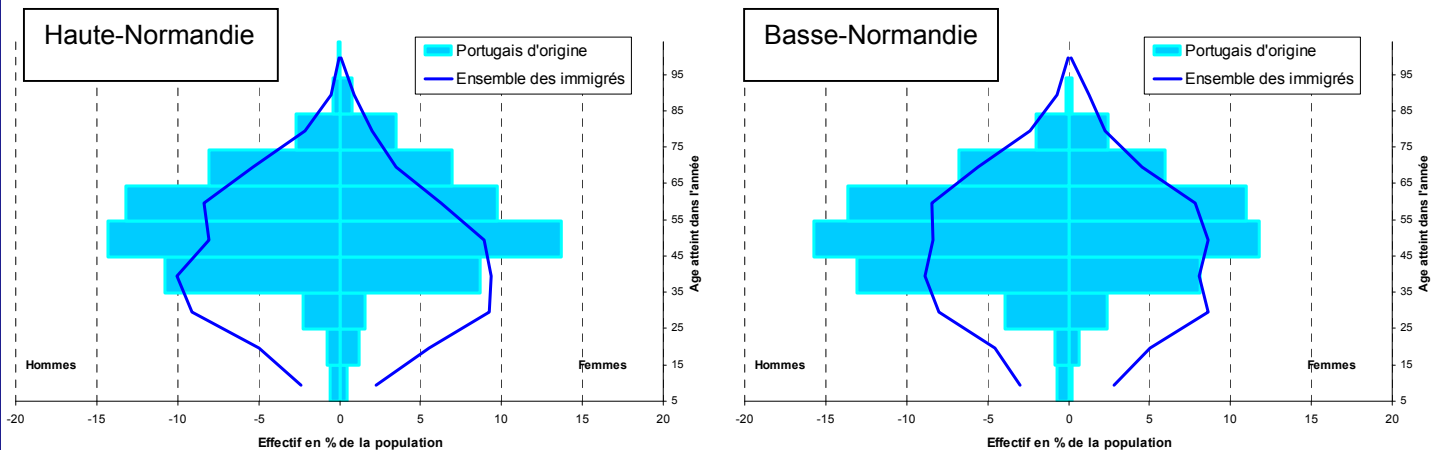
Une immigration portugaise très forte dans les années 1970



En 2010, plus de trois immigrés d'origine portugaise sur cinq vivent depuis plus de 30 ans sur le territoire français

	Haute-Normandie	Basse-Normandie
Depuis moins de 5 ans	2,0%	4,7%
Depuis 5 à 9 ans	1,9%	3,7%
Depuis 10 ans à 19 ans	5,2%	4,9%
Depuis 20 ans à 29 ans	4,1%	3,8%
Depuis 30 ans et plus	69,1%	61,6%
Non déclarés	17,7%	21,3%

Une part importante des 45 ans à 65 ans dans la population immigrée d'origine portugaise



Les immigrés d'origine portugaise en Normandie

Une population portugaise peu touchée par le chômage

	Haute-Normandie		Basse-Normandie	
	Ensemble	dont 55 ans ou plus	Ensemble	dont 55 ans ou plus
Actif ayant un emploi	4 383	746	1 494	247
Chômeur	411	65	160	8
Retraité ou préretraité	2 484	2 474	757	757
Élève, étudiant, stagiaire	46		14	
Homme ou femme au foyer	362	215	144	59
Autre inactif	339	198	139	84
Total immigrés nés au Portugal	8 025	3 698	2 707	1 156

Unités : nombre d'immigrés

Taux de chômage :

Haute-Normandie

Immigrés portugais	8,6 %
Femmes	10,8 %
55-59 ans	8,3 %
60 ans ou plus	7,1 %
<i>Immigrés haut-normands</i>	25,3 %

Basse-Normandie

Immigrés portugais	9,7 %
Femmes	15,5 %
55-59 ans	3,9 %
60 ans ou plus	0,0 %
<i>Immigrés bas-normands</i>	22,3 %

Des emplois plus stables pour les immigrés portugais

Emplois sans limite de durée dans l'ensemble de la population immigrée :

Haute-Normandie :	68,5 %
Basse-Normandie :	57,9 %

	Haute-Normandie		Basse-Normandie	
	Ensemble	dont 55 ans ou plus	Ensemble	dont 55 ans ou plus
Emplois à durée limitée	10,0%	8,8%	15,5%	11,7%
Emplois sans limite de durée	80,5%	78,8%	73,2%	77,7%
Non salariés	9,4%	12,3%	11,3%	10,5%

Taux d'emploi :

Haute-Normandie

Immigrés portugais	53,9 %
Femmes	49,7 %
55 ans ou plus	20,2 %
<i>Immigrés haut-normands</i>	42,3 %

Basse-Normandie

Immigrés portugais	54,4 %
Femmes	44,1 %
55 ans ou plus	21,4 %
<i>Immigrés bas-normands</i>	40,6 %

Un immigré d'origine portugaise sur deux est ouvrier

	Haute-Normandie		Basse-Normandie	
	Ensemble	dont 55 ans ou plus	Ensemble	dont 55 ans ou plus
Agriculteurs exploitants	0,2%	0,0%	0,0%	0,0%
Artisans, commerçants, chefs ent	8,3%	9,5%	10,1%	10,2%
Cadres et professions intellectuelles supérieures	5,0%	4,7%	2,4%	1,6%
Professions intermédiaires	15,7%	12,2%	11,2%	9,4%
Employés	27,8%	25,5%	27,6%	31,0%
Ouvriers qualifiés	27,6%	30,8%	27,6%	25,9%
Ouvriers non qualifiés	14,8%	17,3%	20,6%	22,4%
Chômeurs n'ayant jamais travaillé	0,6%	0,0%	0,5%	0,0%

Principaux métiers

Haute-Normandie (17 % des actifs occupés) :

Aides à domicile, aides ménagères
Maçons qualifiés
Employés de maison chez des particuliers
Ouvriers non qualifiés gros œuvre bât.

Basse-Normandie (19 % des actifs occupés) :

Ouvriers non qualifiés Travaux Publics hors État
Maçons qualifiés
Ouvriers qualifiés du travail du béton
Employés de maison chez des particuliers

Les portugais sont presque aussi souvent propriétaires que les normands

	Haute-Normandie		Basse-Normandie	
	Immigrés	55 ans ou plus	Immigrés	55 ans ou plus
Part des propriétaires	66,0%	66,2%	54,5%	61,2%
Part des locataires du parc social	19,0%	21,3%	21,7%	24,8%
Part des familles avec 3 enfants ou plus	11,0%	1,1%	13,4%	0,6%
Part des ménages vivant dans un 5 pièces ou plus	44,8%	33,3%	40,0%	34,4%
Part des personnes vivant seules	14,5%	20,6%	17,2%	24,6%
Taille moyenne des ménages	2,8	2,1	2,7	2,0
Part des logements en sur-peuplement	1,2%	1,3%	2,0%	1,3%
Population des communautés	< 50	< 50	< 50	< 50

<50 : Secret statistique

Les immigrés d'origine sénégalaise en Normandie

Une part importante d'immigrés sénégalais en Haute-Normandie en 2010

Haute-Normandie : 6,4 %
 Basse-Normandie : 1,4 %
 France métropolitaine : 1,5 %

En 2010, près de la moitié des immigrés d'origine sénégalaise est naturalisée

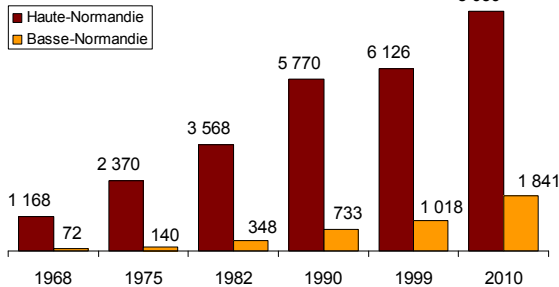
Haute-Normandie : 42,6 %
 Basse-Normandie : 44,2 %
 France métropolitaine : 44,7 %

De 1968 à 2010 : sept fois plus d'immigrés d'origine sub-saharienne en Haute-Normandie

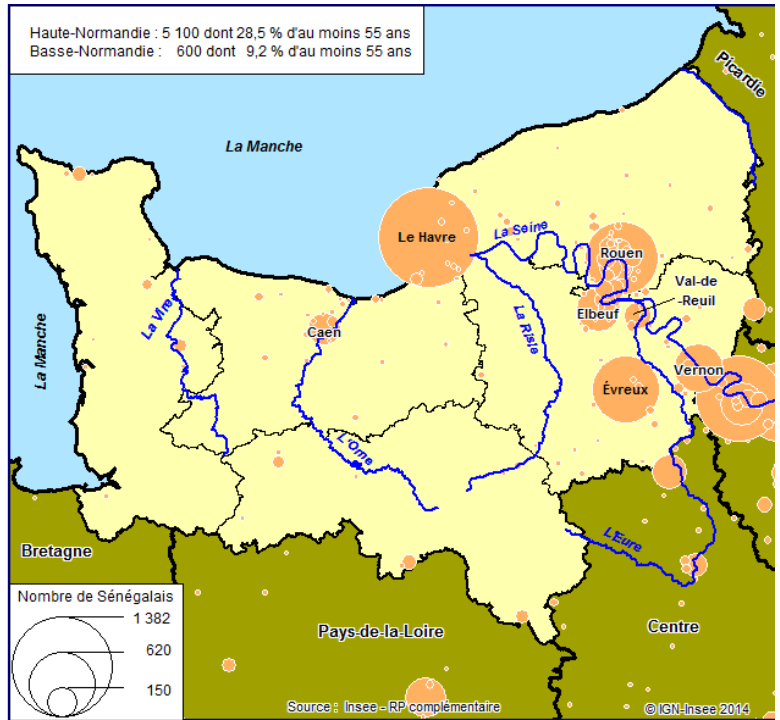
N.B. : Les données sur les immigrés d'origine sénégalaise ne sont pas disponibles pour les recensements d'avant 2010.

En 2010, 2/3 des immigrés d'origine sub-saharienne en Haute-Normandie sont nés au Sénégal ; 1/3 en Basse-Normandie.

Immigrés d'origine sub-saharienne de 1968 à 2010



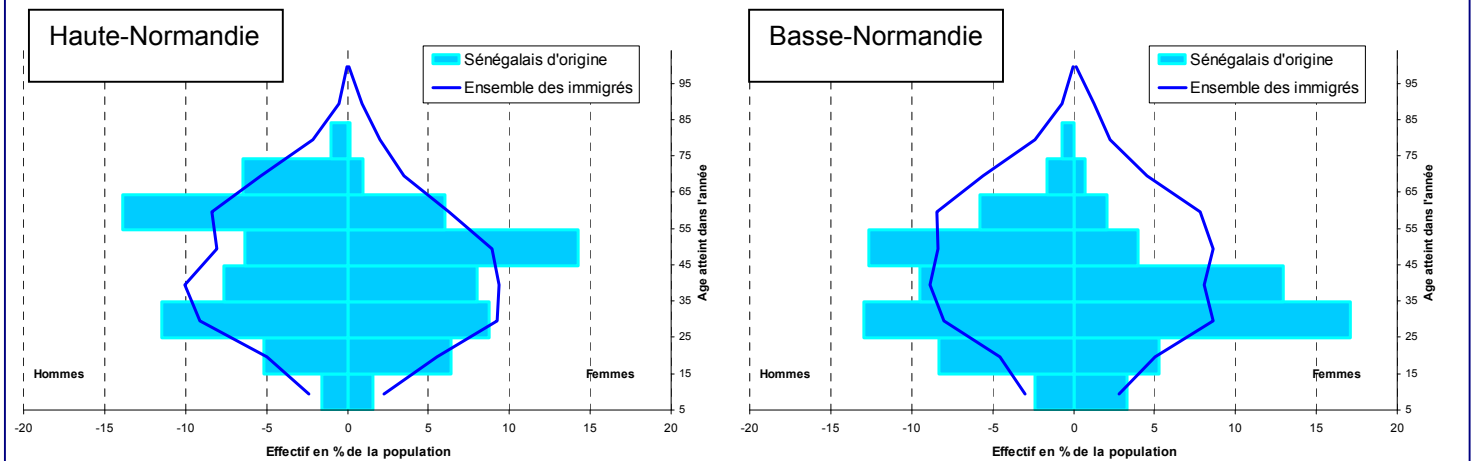
Unités : nombre d'immigrés



En Haute-Normandie, deux immigrés sénégalais sur cinq vivent sur le sol français depuis au moins 20 ans

	Haute-Normandie	Basse-Normandie
Depuis moins de 5 ans	10,2%	19,2%
Depuis 5 à 9 ans	8,6%	22,7%
Depuis 10 ans à 19 ans	11,2%	16,3%
Depuis 20 ans à 29 ans	20,0%	16,4%
Depuis 30 ans et plus	21,8%	6,4%
Non déclarés	28,3%	19,0%

Des immigrés sénégalais plus âgés en Haute-Normandie, plutôt des femmes sénégalaises jeunes en Basse-Normandie



Les immigrés d'origine sénégalaise en Normandie

Une population sénégalaise plus touchée par le chômage

	Haute-Normandie		Basse-Normandie	
	Ensemble	dont 55 ans ou plus	Ensemble	dont 55 ans ou plus
Actif ayant un emploi	2 003	406	290	33
Chômeur	892	112	127	11
Retraité ou préretraité	738	727	18	18
Élève, étudiant, stagiaire	326	-	70	-
Homme ou femme au foyer	479	82	15	-
Autre inactif	462	122	32	3
Total immigrés nés au Sénégal	4 900	1 449	552	64

Unités : nombre d'immigrés

Taux de chômage :

Haute-Normandie

Immigrés portugais	30,8 %
Femmes	36,3 %
55-59 ans	25,9 %
60 ans ou plus	7,9 %
<i>Immigrés haut-normands</i>	25,3 %

Basse-Normandie

Immigrés portugais	30,2 %
Femmes	37,8 %
55-59 ans	25,9 %
60 ans ou plus	22,2 %
<i>Immigrés bas-normands</i>	22,3 %

Des emplois plus stables pour les sénégalais de 55 ans ou plus

Emplois sans limite de durée dans l'ensemble de la population immigrée :

Haute-Normandie : 68,5 %

Basse-Normandie : 57,9 %

	Haute-Normandie		Basse-Normandie	
	Ensemble	dont 55 ans ou plus	Ensemble	dont 55 ans ou plus
Emplois à durée limitée	25,4%	15,4%	24,5%	8,8%
Emplois sans limite de durée	70,5%	78,2%	65,2%	70,6%
Non salariés	4,1%	6,4%	10,3%	20,6%

Taux d'emploi :

Haute-Normandie

Immigrés portugais	39,4 %
Femmes	36,4 %
55 ans ou plus	28,0 %
<i>Immigrés haut-normands</i>	42,3 %

Basse-Normandie

Immigrés portugais	49,7 %
Femmes	43,7 %
55 ans ou plus	53,0 %
<i>Immigrés bas-normands</i>	40,6 %

Une majorité d'employés dans la population immigrée sénégalaise

	Haute-Normandie		Basse-Normandie	
	Ensemble	dont 55 ans ou plus	Ensemble	dont 55 ans ou plus
Agriculteurs exploitants	0,8%	4,1%	1,7%	7,0%
Artisans, commerçants, chefs ent	2,7%	3,5%	3,8%	9,3%
Cadres et professions intellectuelles supérieures	4,5%	3,7%	10,0%	23,3%
Professions intermédiaires	13,4%	7,9%	15,3%	16,3%
Employés	33,6%	22,2%	40,9%	9,3%
Ouvriers qualifiés	16,5%	20,7%	10,5%	14,0%
Ouvriers non qualifiés	22,1%	36,7%	12,4%	11,6%
Chômeurs n'ayant jamais travaillé	6,3%	1,2%	5,0%	9,3%

Principaux métiers

Haute-Normandie (18 % des actifs occupés) :

Nettoyeurs
Agents admin FP sauf écoles, hôpitaux
Ouvriers non qualifiés mécanique métaux
Aides à domicile, aides ménagères

Basse-Normandie (22 % des actifs occupés) :

Agents civils de sécurité, surveillance
Agents de service hospitaliers
Assistantes maternelles, gardes enfants
Aides-soignants

Les immigrés sénégalais sont rarement propriétaires

	Haute-Normandie		Basse-Normandie	
	Immigrés	55 ans ou plus	Immigrés	55 ans ou plus
Part des propriétaires	11,5%	9,9%	21,4%	26,4%
Part des locataires du parc social	67,9%	79,1%	36,1%	61,7%
Part des familles avec 3 enfants ou plus	40,5%	51,6%	24,1%	23,9%
Part des ménages vivant dans un 5 pièces ou plus	30,6%	41,1%	25,8%	21,3%
Part des personnes vivant seules	17,1%	12,1%	26,2%	19,8%
Taille moyenne des ménages	3,8	4,6	3,1	3,2
Part des logements en sur-peuplement	11,7%	16,1%	6,4%	8,7%
Population des communautés	425	207	57	< 50
dont en foyer de travailleur	71,3%	94,2%	15,0%	100,0%
dont en maison de retraite/hospice	0,0%	0,0%	0,0%	0,0%

<50 : Secret statistique

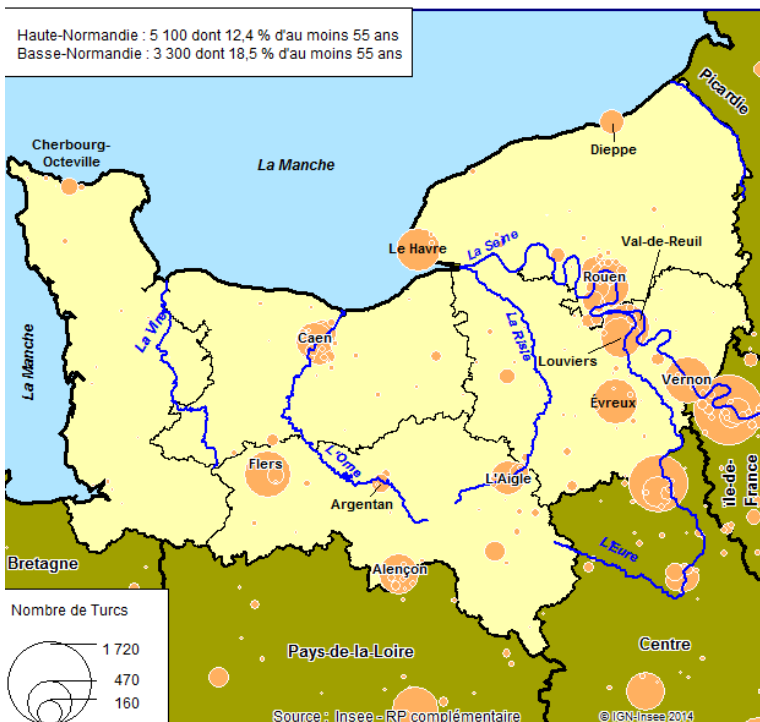
Les immigrés d'origine turque en Normandie

Une présence d'immigrés d'origine turque plus marquée que dans l'ensemble de la métropole

Haute-Normandie : 6,4 %
 Basse-Normandie : 7,9 %
 France métropolitaine : 4,1 %

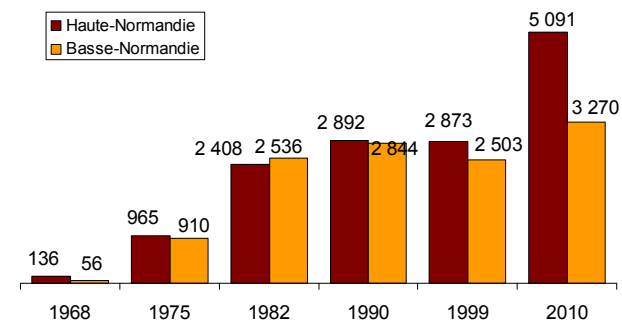
En 2010, un immigré d'origine turque sur quatre est naturalisé

Haute-Normandie : 23,4 %
 Basse-Normandie : 25,5 %
 France métropolitaine : 30,8 %



Une immigration turque, amorcée depuis 30 ans, nettement plus forte en Haute-Normandie en 2010

Immigrés d'origine turque de 1968 à 2010

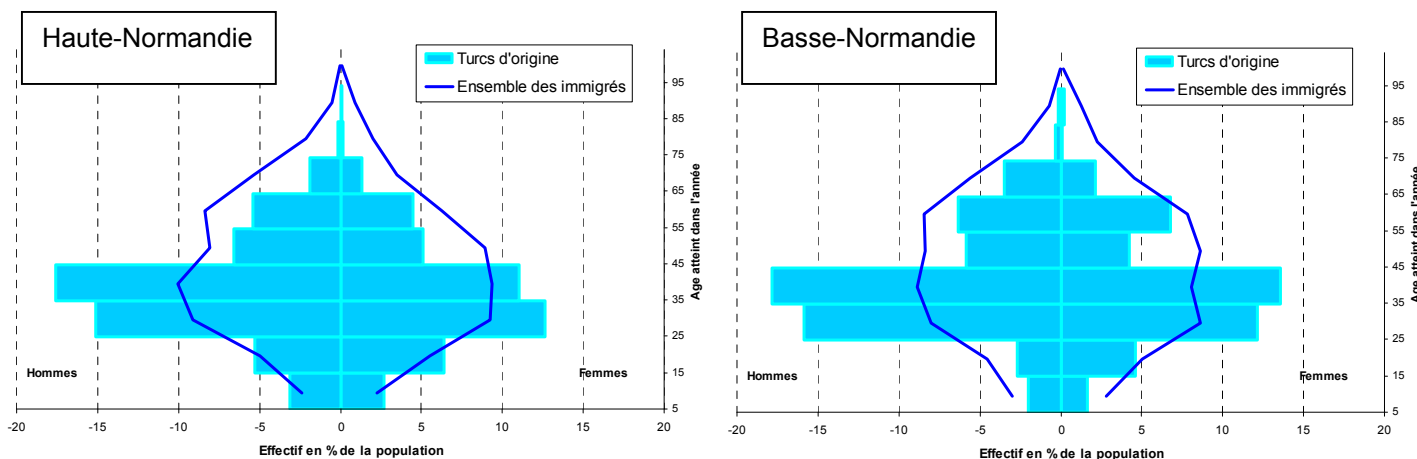


Unités : nombre d'immigrés

Une immigration turque plus ancienne en Basse-Normandie

	Haute-Normandie	Basse-Normandie
Depuis moins de 5 ans	11,8%	9,2%
Depuis 5 à 9 ans	17,5%	12,5%
Depuis 10 ans à 19 ans	16,4%	15,9%
Depuis 20 ans à 29 ans	18,6%	19,2%
Depuis 30 ans et plus	16,3%	25,3%
Non déclarés	19,5%	17,8%

Une part importante d'hommes âgés de 25 ans à 45 ans dans la population immigrée d'origine turque



Les immigrés d'origine turque en Normandie

Une population turque fortement touchée par le chômage, et particulièrement chez les femmes et les seniors

	Haute-Normandie		Basse-Normandie	
	Ensemble	dont 55 ans ou plus	Ensemble	dont 55 ans ou plus
Actif ayant un emploi	1 784	69	1 318	61
Chômeur	703	55	430	27
Retraité ou préretraité	288	288	313	310
Élève, étudiant, stagiaire	175	-	82	-
Homme ou femme au foyer	1 070	157	642	129
Autre inactif	324	59	199	77
Total immigrés nés en Turquie	4 343	629	2 984	605

Unités : nombre d'immigrés

Taux de chômage :

Haute-Normandie

Immigrés turcs	28,3 %
Femmes	49,5 %
55-59 ans	47,5 %
60 ans ou plus	39,1 %
<i>Immigrés haut-normands</i>	25,3 %

Basse-Normandie

Immigrés turcs	24,6 %
Femmes	43,7 %
55-59 ans	19,3 %
60 ans ou plus	54,8 %
<i>Immigrés bas-normands</i>	22,3 %

Une part importante de non salariés turcs

Emplois sans limite de durée dans l'ensemble de la population immigrée :

Haute-Normandie :	68,5 %
Basse-Normandie :	57,9 %

	Haute-Normandie		Basse-Normandie	
	Ensemble	dont 55 ans ou plus	Ensemble	dont 55 ans ou plus
Emplois à durée limitée	15,8%	8,7%	14,2%	1,6%
Emplois sans limite de durée	68,3%	79,7%	63,4%	77,0%
Non salariés	15,9%	11,6%	22,4%	21,3%

Taux d'emploi :

Haute-Normandie

Immigrés turcs	38,3 %
Femmes	13,5 %
55 ans ou plus	11,1 %
<i>Immigrés haut-normands</i>	42,3 %

Basse-Normandie

Immigrés turcs	42,5 %
Femmes	18,6 %
55 ans ou plus	9,9 %
<i>Immigrés bas-normands</i>	40,6 %

Les turcs sont très présents dans les métiers de la construction

	Haute-Normandie		Basse-Normandie	
	Ensemble	dont 55 ans ou plus	Ensemble	dont 55 ans ou plus
Agriculteurs exploitants	0,3%	0,0%	1,4%	0,0%
Artisans, commerçants, chefs ent	12,2%	8,9%	16,2%	10,2%
Cadres et professions intellectuelles supérieures	3,5%	4,8%	2,5%	12,5%
Professions intermédiaires	9,2%	11,3%	7,8%	9,1%
Employés	12,5%	3,2%	14,5%	4,5%
Ouvriers qualifiés	33,7%	49,2%	29,0%	40,9%
Ouvriers non qualifiés	25,2%	21,8%	25,3%	21,6%
Chômeurs n'ayant jamais travaillé	3,5%	0,0%	3,3%	0,0%

Principaux métiers

Haute-Normandie (45 % des actifs occupés) :

Ouvriers non qualifiés gros œuvre bât.
Maçons qualifiés
Artisans maçons
Serveurs bar, brasserie, café restaurant

Basse-Normandie (36 % des actifs occupés) :

Maçons qualifiés
Ouvriers non qualifiés gros œuvre bât.
Artisans maçons
Artisans peinture et finitions bâtiment

Plus de la moitié des turcs vivent dans un logement social

	Haute-Normandie		Basse-Normandie	
	Immigrés	55 ans ou plus	Immigrés	55 ans ou plus
Part des propriétaires	23,1%	16,3%	32,8%	23,6%
Part des locataires du parc social	56,0%	72,5%	51,7%	66,1%
Part des familles avec 3 enfants ou plus	32,0%	14,0%	32,4%	2,5%
Part des ménages vivant dans un 5 pièces ou plus	28,1%	30,6%	40,3%	32,7%
Part des personnes vivant seules	10,1%	15,6%	10,6%	13,8%
Taille moyenne des ménages	3,7	3,0	3,8	2,7
Part des logements en sur-peuplement	7,3%	4,0%	3,0%	1,9%
Population des communautés	< 50	-	< 50	< 50

<50 : Secret statistique

Les immigrés d'origine britannique en Normandie

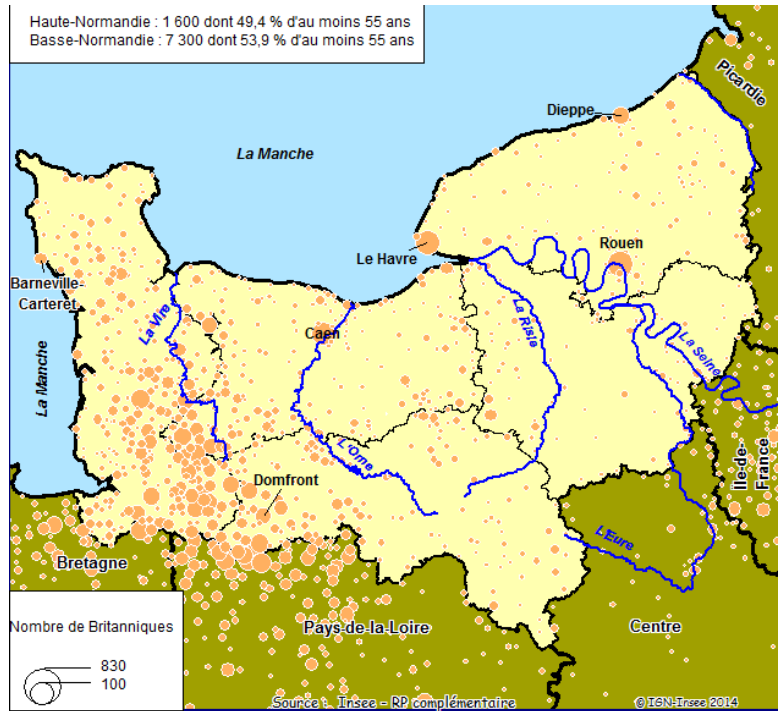
Les immigrés britanniques fortement présents en Basse-Normandie

Haute-Normandie : 2,0 %
 Basse-Normandie : 17,6 %
 France métropolitaine : 2,8 %

Les immigrés britanniques sont moins souvent naturalisés

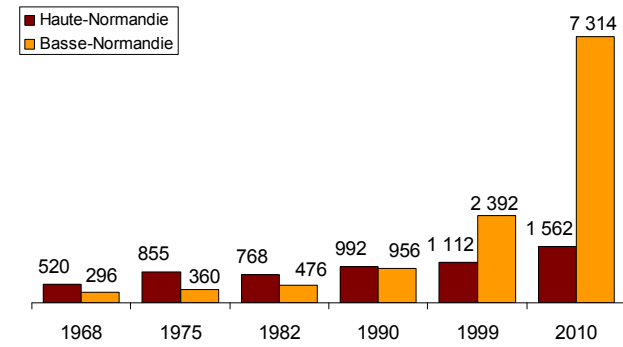
Haute-Normandie : 22,7 %
 Basse-Normandie : 9,4 %
 France métropolitaine : 11,3 %

Haute-Normandie : 1 600 dont 49,4 % d'au moins 55 ans
 Basse-Normandie : 7 300 dont 53,9 % d'au moins 55 ans



Une forte immigration britannique dans les années 2000, surtout en Basse-Normandie

Immigrés d'origine britannique de 1968 à 2010

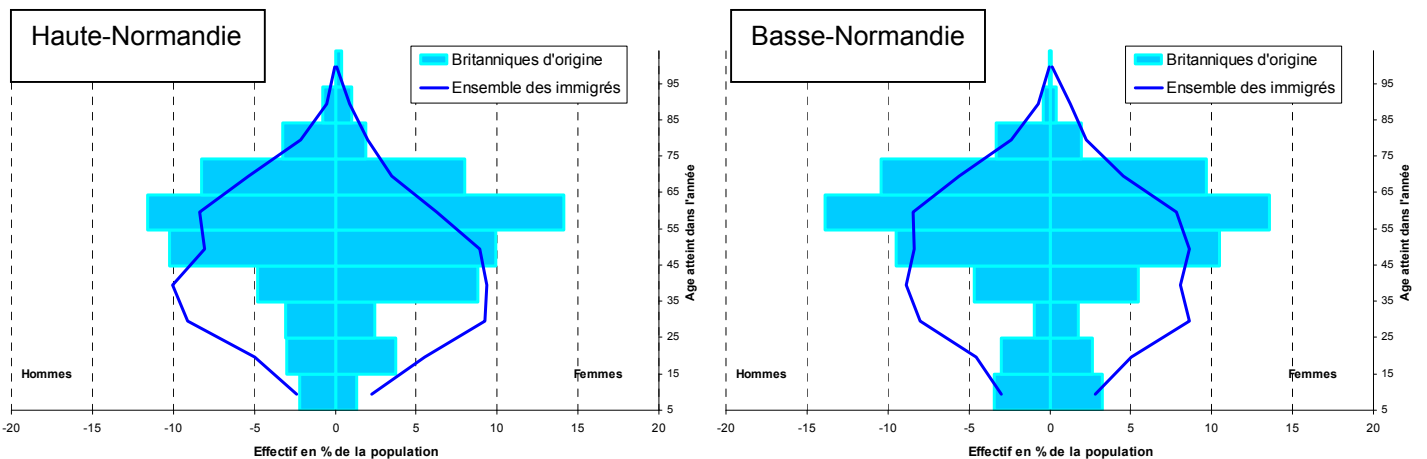


Unités : nombre d'immigrés

Une immigration britannique plus récente en Basse-Normandie qu'en Haute-Normandie

	Haute-Normandie	Basse-Normandie
Depuis moins de 5 ans	15,5%	26,7%
Depuis 5 à 9 ans	19,7%	28,4%
Depuis 10 ans à 19 ans	16,1%	14,2%
Depuis 20 ans à 29 ans	13,4%	4,3%
Depuis 30 ans et plus	17,8%	3,7%
Non déclarés	17,5%	22,7%

Une part importante de personnes âgées de 55 ans à 75 ans dans la population immigrée britannique



Les immigrés d'origine britannique en Normandie

Une population immigrée britannique peu touchée par le chômage, notamment en Haute-Normandie

	Haute-Normandie		Basse-Normandie	
	Ensemble	dont 55 ans ou plus	Ensemble	dont 55 ans ou plus
Actif ayant un emploi	669	155	1 951	530
Chômeur	61	21	318	45
Retraité ou préretraité	517	510	3 371	3 160
Élève, étudiant, stagiaire	68	-	229	-
Homme ou femme au foyer	112	51	550	124
Autre inactif	64	35	351	86
Total immigrés nés au Royaume-Uni	1 492	772	6 770	3 944

Unités : nombre d'immigrés

Taux de chômage :

Haute-Normandie

Immigrés britanniques	8,4 %
Femmes	9,8 %
55-59 ans	9,8 %
60 ans ou plus	13,8 %
<i>Immigrés haut-normands</i>	25,3 %

Basse-Normandie

Immigrés britanniques	14,0 %
Femmes	15,2 %
55-59 ans	9,2 %
60 ans ou plus	5,9 %
<i>Immigrés bas-normands</i>	22,3 %

Dans une communauté britannique peu concernée par l'emploi en Basse-Normandie (forte proportion de retraités), près de la moitié des actifs est non salariée

Emplois sans limite de durée dans l'ensemble de la population immigrée :

Haute-Normandie : 68,5 %

Basse-Normandie : 57,9 %

	Haute-Normandie		Basse-Normandie	
	Ensemble	dont 55 ans ou plus	Ensemble	dont 55 ans ou plus
Emplois à durée limitée	19,9%	20,0%	15,8%	9,8%
Emplois sans limite de durée	60,5%	49,7%	38,8%	38,3%
Non salariés	19,6%	30,3%	45,4%	51,9%

Taux d'emploi :

Haute-Normandie

Immigrés britanniques	42,7 %
Femmes	41,7 %
55 ans ou plus	20,1 %
<i>Immigrés haut-normands</i>	42,3 %

Basse-Normandie

Immigrés britanniques	26,6 %
Femmes	21,9 %
55 ans ou plus	13,4 %
<i>Immigrés bas-normands</i>	40,6 %

Une forte proportion de britanniques cadres et d'artisans/commerçants

	Haute-Normandie		Basse-Normandie	
	Ensemble	dont 55 ans ou plus	Ensemble	dont 55 ans ou plus
Agriculteurs exploitants	1,1%	2,3%	2,9%	3,0%
Artisans, commerçants, chefs ent	8,8%	15,3%	29,6%	30,1%
Cadres et professions intellectuelles supérieures	32,3%	31,3%	15,4%	17,4%
Professions intermédiaires	33,6%	28,4%	20,3%	26,6%
Employés	14,1%	17,0%	16,2%	13,2%
Ouvriers qualifiés	6,3%	3,4%	7,6%	7,0%
Ouvriers non qualifiés	3,7%	2,3%	6,9%	2,8%
Chômeurs n'ayant jamais travaillé	0,0%	0,0%	1,1%	0,0%

Principaux métiers

Haute-Normandie (24 % des actifs occupés) :

Formateurs animateurs formation continue
Enseignants de l'enseignement supérieur
Professeurs agrégés certifiés du secondaire
Professeurs enseignement général collège

Basse-Normandie (16 % des actifs occupés) :

Formateurs animateurs formation continue
Entrepreneurs parcs jardins, paysagistes
Indépendants des services - 0 à 9 salariés
Exploitants hôtel-restaurant - 0 à 2 salariés

Des immigrés britanniques, pour la plupart propriétaires, qui vivent dans de grands logements

	Haute-Normandie		Basse-Normandie	
	Immigrés	55 ans ou plus	Immigrés	55 ans ou plus
Part des propriétaires	74,3%	80,1%	87,8%	92,5%
Part des locataires du parc social	3,3%	3,3%	1,0%	0,5%
Part des familles avec 3 enfants ou plus	10,8%	2,9%	5,5%	0,4%
Part des ménages vivant dans un 5 pièces ou plus	62,6%	67,7%	59,0%	61,5%
Part des personnes vivant seules	18,9%	23,0%	19,0%	19,6%
Taille moyenne des ménages	2,5	1,9	2,2	1,9
Part des logements en sur-peuplement	0,7%	0,2%	1,2%	0,3%
Population des communautés	< 50	< 50	55	< 50

<50 : Secret statistique

Les recensements de la population :

La présente étude se fonde essentiellement sur les données du recensement de la population de 2010 ainsi que celles des recensements antérieurs depuis 1954.

L'exploitation dite « complémentaire », qui est utilisée, permet de fournir des informations sur la structure familiale des ménages, les secteurs d'activité dans lesquels les emplois sont exercés, ou encore la profession et la catégorie socioprofessionnelle des personnes notamment de celles qui exercent un emploi.

Pour en savoir plus : [Méthode du recensement](#)

Définitions :

Immigré

Tout immigré n'est pas étranger et inversement. La qualité d'immigré est intrinsèque à l'individu tandis que celle d'étranger est susceptible de disparaître (avec la naturalisation française).

Un immigré est un résidant sur le territoire français, né de nationalité étrangère dans un Pays étranger. Ainsi, la population immigrée n'inclut pas les étrangers nés en France (y compris les enfants nés en France au sein d'une famille d'immigrés).

Précisons qu'il n'existe pas de définition juridique pour la qualité d'immigré : celle qui est présentée ici est strictement statistique.

Ménage immigré, famille immigrée

Un ménage est statistiquement un ensemble d'une ou plusieurs personnes habitant une même résidence principale. Il peut être constitué d'une ou de plusieurs familles, d'une personne seule sans famille mais aussi de plusieurs personnes, avec ou sans lien de parenté direct. Une famille est constituée d'un couple avec ou sans enfants ou d'une personne sans conjoint avec au moins un enfant (dans ce dernier cas, elle est dite monoparentale). Est associée au ménage (ou à la famille), une personne de référence considérée comme chef de ménage (ou de famille). Un ménage (ou une famille) est immigré(e) si la personne de référence ou son conjoint est immigré.

Espace urbain - espace rural

Au découpage administratif du territoire (régions, départements, arrondissements, etc.), se superpose un découpage créé par l'INSEE à des fins d'études statistiques : il s'agit du zonage en aires urbaines.

Les pôles urbains sont des agglomérations comptant 5 000 emplois ou plus et n'appartenant pas à la couronne d'un autre pôle urbain.

Les couronnes périurbaines sont des communes ou unités urbaines dont 40 % ou plus des actifs résidents travaillent dans l'aire urbaine hors de la commune ou de l'unité urbaine de résidence. Une aire urbaine est composée d'un pôle urbain et de sa couronne périurbaine.

Les communes périurbaines multipolarisées sont des communes ou unités urbaines dont 40 % ou plus des actifs résidents travaillent dans plusieurs aires urbaines sans atteindre ce seuil avec l'une d'entre elles.

L'espace à dominante urbaine est couvert par les aires urbaines et les couronnes périurbaines multipolarisées.

L'espace à dominante rurale est couvert par le territoire qui n'appartient pas à l'espace à dominante urbaine.

Communauté

Une communauté est un ensemble de locaux d'habitation relevant d'une même autorité gestionnaire et dont les habitants partagent à titre habituel un mode de vie commun. La population de la communauté comprend les personnes qui résident dans la communauté, à l'exception de celles qui résident dans des logements de fonction.

Les 30 glorieuses

Période comprise entre 1945 et 1973 pendant laquelle la France a connu une expansion économique sans précédent, comme les autres grands pays industriels, du lendemain de la Seconde Guerre mondiale jusqu'au choc pétrolier.

Insee Dossier

