

Synthèse sectorielle

Le secteur de la *réparation et installation de machines et d'équipements* représente 13 600 emplois dans le Nord-Pas-de-Calais, soit 6,7 % de l'emploi industriel régional. Entre 2007 et 2011, les effectifs ont baissé de 9 %, soit 3 points de moins que dans l'industrie régionale.

L'activité est structurée autour d'établissements plus petits qu'au niveau national. Il n'y a, en particulier, aucun établissement excédant 500 salariés dans la région. *ADF-Tarlin*, la plus grande implantation régionale compte entre 250 et 500 salariés. Situé à Gravelines, cet établissement est positionné sur le segment de la réparation d'ouvrages en métaux. Sont également implantés sur le territoire nordiste deux établissements occupant entre 200 et 250 salariés : *Hiolle Technologies*, localisé à Sars-et-Rosières et spécialisé dans la mise en place d'équipements de contrôle des processus industriels ainsi que *Ponticelli Frères* à Bourbourg dont l'activité consiste en l'installation de structures métalliques, chaudronnées et de tuyauterie.

L'emploi est géographiquement assez concentré dans les zones d'emploi de Dunkerque, Valenciennes et Lille. Celles-ci représentent près d'un emploi sur deux.

La dépendance du secteur vis-à-vis de l'extérieur de la région est très inférieure à celle de l'ensemble de l'industrie du Nord-Pas-de-Calais : 33 % des effectifs dépendent de centres de décision situés en dehors des frontières régionales contre 62 % pour l'ensemble de l'industrie. Cette dépendance relève en premier lieu de l'Île-de-France. Dans la région, les groupes sont également moins présents : près de 57 % des effectifs du secteur appartiennent à un groupe, soit 26 points de moins que dans l'ensemble des secteurs industriels. Il s'agit le plus souvent de microgroupes ou de groupes privés français.

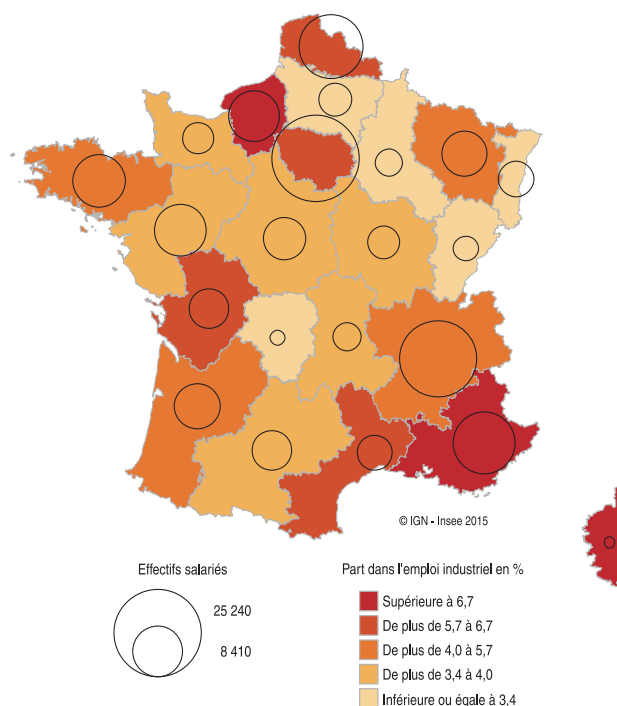
L'activité de réparation et installation de machines et d'équipements est nettement moins féminisée que l'industrie régionale (8,6 % contre 19,1 %). Les salariés de moins de 30 ans sont proportionnellement plus nombreux. Ils représentent 21,8 % des effectifs contre 16,1 % dans l'ensemble des secteurs industriels. A contrario, les personnes de plus de 50 ans le sont moins : 21,7 % contre 24,6 %. Enfin, avec un salaire horaire brut médian de 13,5 euros, la rémunération est inférieure d'un peu moins de deux euros à la rémunération mesurée dans l'industrie régionale.

Les effectifs en région sont proportionnellement plus nombreux qu'au niveau national à travailler pour des entreprises à faible productivité apparente du travail (23,6 % contre 15,4 %). Ils sont parallèlement moins souvent associés à des entreprises à productivité élevée (12,6 % contre 25,2 %). En revanche, les effectifs nordistes sont moins fréquemment reliés à des entreprises à faible taux de marge, et plus souvent à des entreprises à taux de marge élevé. Pour ce qui concerne le taux d'exportation, le profil des entreprises implantées en région est assez similaire au niveau national.

1 Chiffres-clés

	Nord-Pas-de-Calais	France métropolitaine
Nombre d'établissements	1 428	27 774
Effectifs salariés en 2011	13 604	156 399
Poids du secteur dans l'industrie (en %)	6,7	5,0
Poids du secteur régional en France (en %)	8,7	
Évolution des effectifs salariés de 2007 à 2011 (en %)	-9,4	-7,5
Part des effectifs dans les établissements de 500 salariés ou plus en 2011 (en %)	0,0	7,3
Part des effectifs dépendant d'un centre de décision extérieur à la région en 2011 (en %)	33,1	
Part des effectifs dépendant d'un groupe en 2011 (en %)	57,2	
Part des femmes en 2010 (en %)	8,6	14,2
Part des moins de 30 ans en 2010 (en %)	21,8	20,6
Part des 50 ans ou plus en 2010 (en %)	21,7	22,6
Salaire horaire brut médian du secteur en 2010 (en euros)	13,5	15,6

2 Poids du secteur dans l'emploi industriel régional en 2011



Source : Insee, Clap.

Appareil productif et système décisionnel

3 Répartition des établissements et des effectifs salariés selon la taille des établissements en 2011

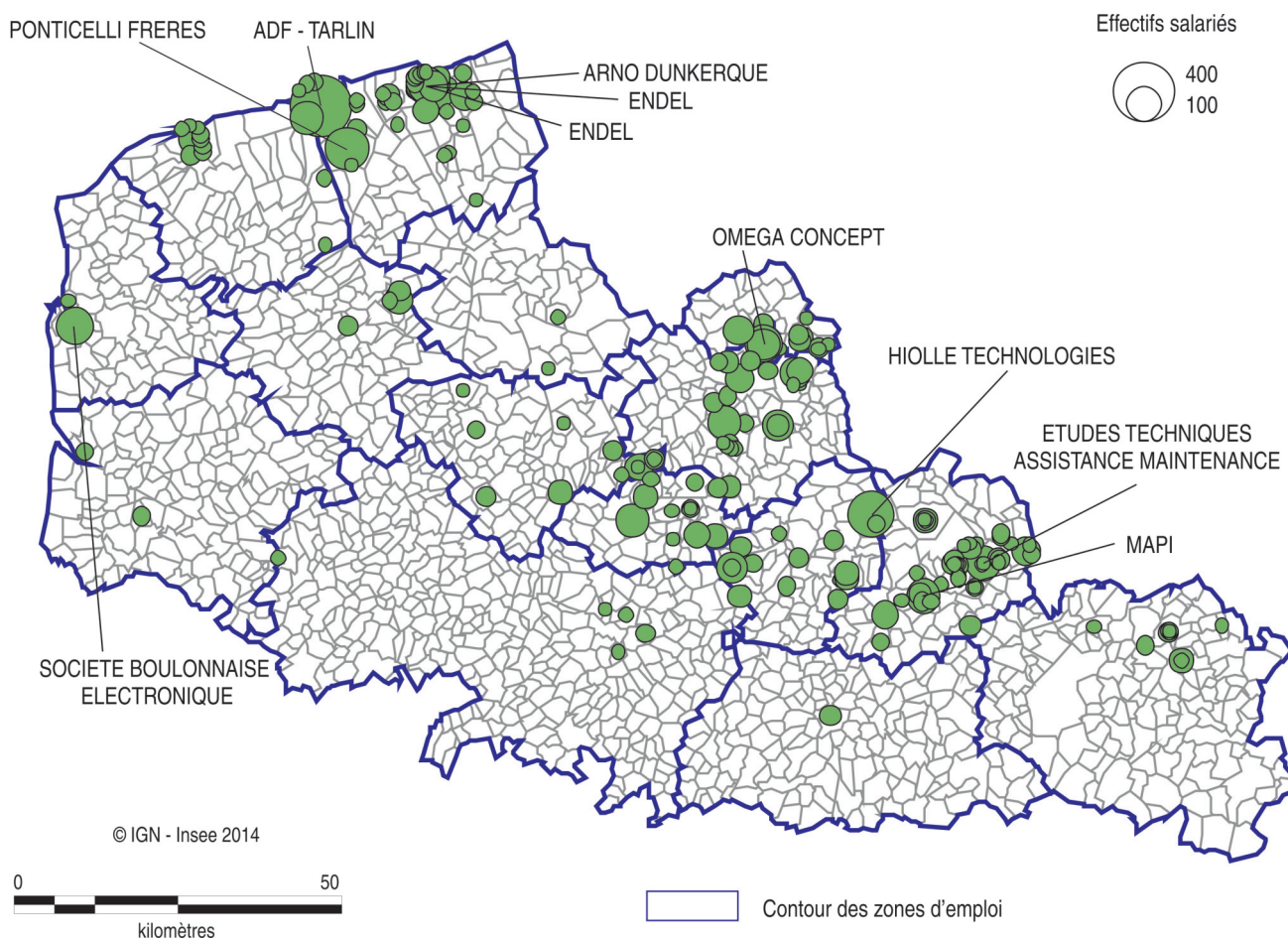
Taille de l'établissement	Établissements				Effectifs salariés			
	Nord-Pas-de-Calais		France métropolitaine		Nord-Pas-de-Calais		France métropolitaine	
	(en nombre)	(en %)	(en nombre)	(en %)	(en nombre)	(en %)	(en nombre)	(en %)
De 0 à 9 salariés	1 093	76,6	24 279	87,4	S	S	33 707	21,6
De 10 à 49 salariés	282	19,7	3 031	10,9	6 361	46,8	60 899	38,9
De 50 à 249 salariés	52	3,6	416	1,5	4 831	35,5	39 064	25,0
De 250 à 499 salariés	1	0,1	33	0,1	S	S	11 263	7,2
500 salariés ou plus	0	0,0	15	0,1	0	0,0	11 466	7,3
Ensemble	1 428	100,0	27 774	100,0	13 604	100,0	156 399	100,0

S : secret statistique.

Note de lecture : 76,6 % des établissements régionaux emploient moins de 10 salariés.

Source : Insee, Clap.

4 Localisation des établissements de 20 salariés et plus en 2011



Note : des établissements ont pu connaître des modifications importantes depuis 2011. Lorsque l'information est connue, la ligne correspondant à l'établissement est grisée.

Source : Insee, Clap.

Réparation et installation

5 Répartition des effectifs par zone d'emploi en 2011

Zone d'emploi	Nombre d'établissements	Effectifs salariés	Répartition des salariés	Part de l'emploi salarié du secteur dans l'industrie
	(en nombre)	(en nombre)	(en %)	(en %)
Dunkerque	159	3 095	22,8	14,9
Valenciennes	224	2 699	19,8	10,1
Lille	182	1 823	13,4	6,4
Douai	98	951	7,0	7,1
Béthune - Bruay	108	849	6,2	4,3
Lens - Hénin	86	822	6,0	7,6
Roubaix - Tourcoing	112	701	5,2	4,2
Calais	66	558	4,1	11,1
Maubeuge	86	523	3,8	4,0
Arras	91	434	3,2	3,8
Boulogne-sur-Mer	45	349	2,6	4,4
Saint-Omer	38	308	2,3	2,8
Flandre - Lys	47	170	1,2	2,7
Berck - Montreuil	36	162	1,2	3,9
Cambrai	50	160	1,2	1,8
Nord-Pas-de-Calais	1 428	13 604	100,0	6,7

Source : Insee, Clap.

6 Les 10 plus grands établissements en 2011

Raison sociale	Localisation	Tranche d'effectifs
ADF - TARLIN	Gravelines	250 - 499 salariés
HIOLLE TECHNOLOGIES	Sars-et-Rosières	200 - 249 salariés
PONTICELLI FRERES	Bourbourg	200 - 249 salariés
ENDEL	Dunkerque	150 - 199 salariés
OMEGA CONCEPT	Marcq-en-Baroeul	150 - 199 salariés
SOCIETE BOULONNAISE ELECTRONIQUE	Saint-Léonard	150 - 199 salariés
ETUDES TECHNIQUES ASSISTANCE MAINTENANCE	Saint-Saulve	100 - 149 salariés
ARNO DUNKERQUE	Dunkerque	100 - 149 salariés
ENDEL	Dunkerque	100 - 149 salariés
MAPI	Rouvignies	100 - 149 salariés

Note : des établissements ont pu connaître des modifications importantes depuis 2011. Lorsque l'information est connue, la ligne correspondant à l'établissement est grisée.

Source : Insee, Clap.

7 Autonomie et dépendance en 2011

	Réparation et installation en région	Industrie régionale
	(en %)	(en %)
Taux d'autonomie	66,9	38,0
Taux de dépendance	33,1	62,0
<i>dépendance de l'Île-de-France</i>	<i>16,5</i>	<i>26,1</i>
<i>dépendance d'une autre région française</i>	<i>8,5</i>	<i>5,9</i>
<i>dépendance de l'étranger</i>	<i>8,1</i>	<i>30,0</i>

Note : le taux d'autonomie rapporte les effectifs salariés dépendant d'un centre de décision localisé dans la région à l'ensemble des effectifs salariés de la région.

Note de lecture : 66,9 % des effectifs du secteur dépendent d'un centre de décision localisé dans la région.

Source : Insee, Clap et Lifi.

8 Contrôle par des groupes en 2011

	Réparation et installation en région	Industrie régionale
	(en %)	(en %)
Part des effectifs contrôlés par un groupe	57,2	83,6
<i>groupe privé français</i>	22,1	33,5
<i>microgroupe privé français</i>	29,4	24,5
<i>groupe public</i>	0,3	4,3
<i>groupe étranger</i>	5,4	21,3

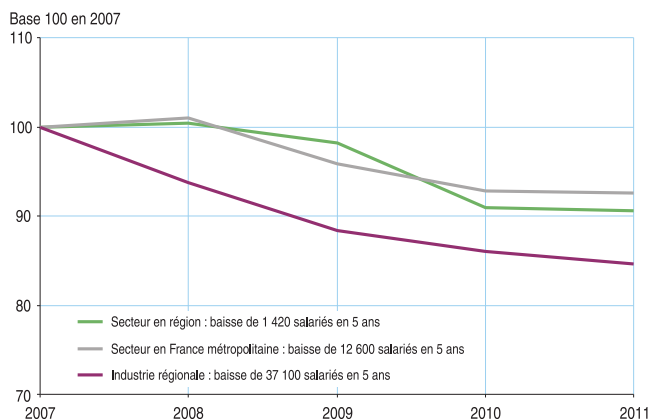
Note : un microgroupe privé français est défini comme un groupe de moins de 500 salariés.

Note de lecture : 57,2 % des effectifs du secteur dépendent d'établissements appartenant à des groupes, 22,1 % dépendent de groupes privés français, 29,4 % de microgroupes privés français, 0,3 % de groupes publics et 5,4 % de groupes étrangers.

Source : Insee, Clap et Lifi-Diane.

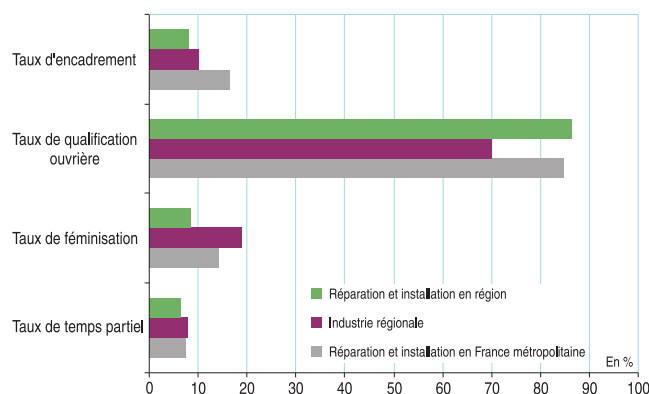
Emplois et salaires

9 Évolution de l'emploi salarié de 2007 à 2011



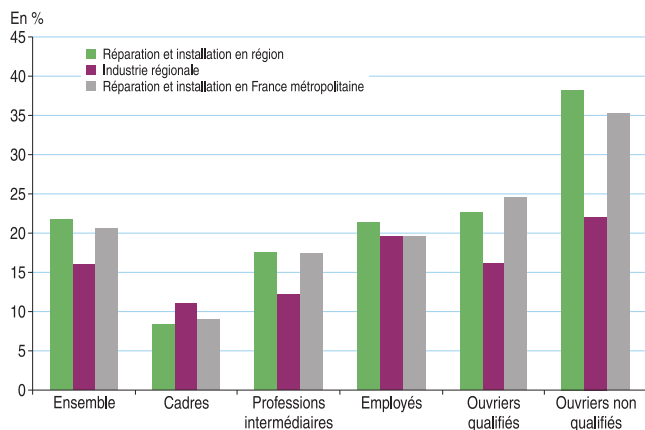
Source : Insee, Clap.

10 Caractéristiques de l'emploi salarié en 2011



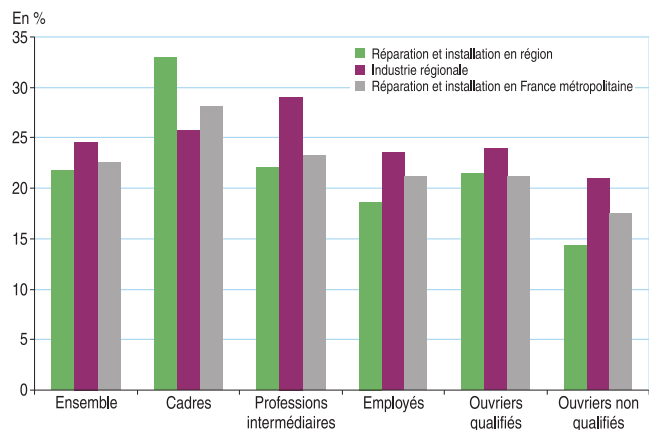
Source : Insee, DADS.

11 Part des salariés de moins de 30 ans en 2011



Source : Insee, DADS.

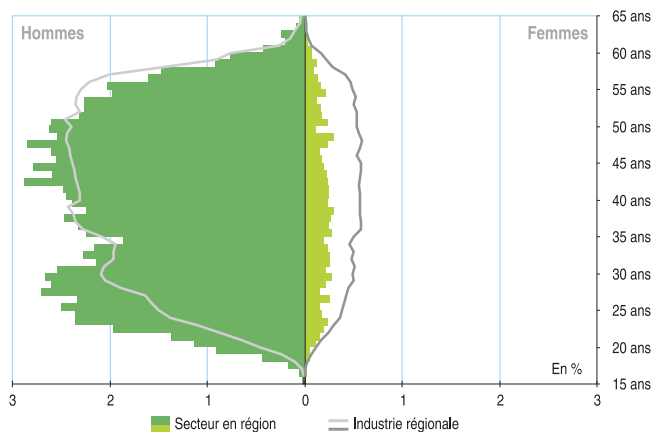
12 Part des salariés de 50 ans ou plus en 2011



Source : Insee, DADS.

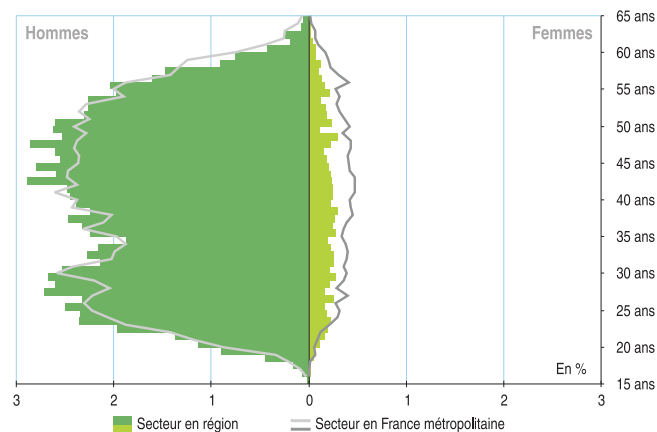
Réparation et installation

13 Pyramide des âges des salariés du secteur et de l'industrie régionale en 2010



Source : Insee, DADS.

14 Pyramide des âges des salariés du secteur en région et en France en 2010



Source : Insee, DADS.

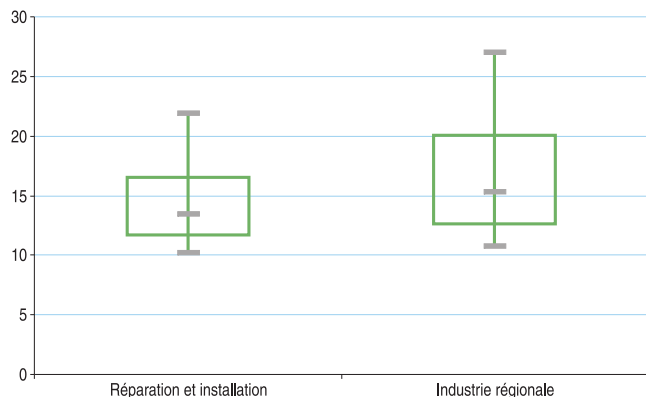
15 Salaire horaire brut médian selon la catégorie socio-professionnelle et le sexe en 2010

Catégorie socio-professionnelle	Ensemble		Hommes		Femmes	
	Nord-Pas-de-Calais	France métropolitaine	Nord-Pas-de-Calais	France métropolitaine	Nord-Pas-de-Calais	France métropolitaine
	(en euros)	(en euros)	(en euros)	(en euros)	(en euros)	(en euros)
Cadres	26,7	28,8	26,7	29,1	23,4	25,8
Professions intermédiaires	16,2	17,4	16,5	17,7	15,0	17,1
Employés	12,9	13,5	14,1	15,0	12,6	13,2
Ouvriers qualifiés	12,6	13,5	12,6	13,5	11,1	12,6
Ouvriers non qualifiés	11,1	11,7	11,1	12,0	9,9	10,8
Ensemble	13,5	15,6	13,5	15,6	12,9	15,0

Note de lecture : les cadres régionaux du secteur perçoivent un salaire horaire brut médian de 26,7 euros contre 28,8 euros en France métropolitaine.

Source : Insee, DADS.

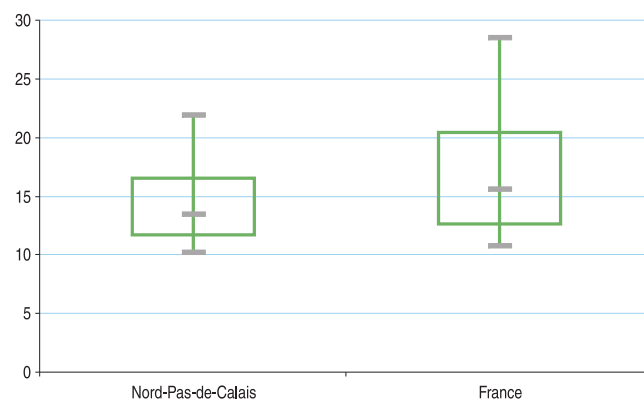
16 Distribution des salaires horaires bruts dans le secteur et dans l'industrie régionale en 2010



Note de lecture : les trois marques grises correspondent respectivement au premier décile, à la médiane et au neuvième décile. Le cadre vert central est délimité en bas par le premier quartile et en haut par le troisième quartile.

Source : Insee, DADS.

17 Distribution des salaires horaires bruts dans le secteur en région et en France en 2010



Note de lecture : les trois marques grises correspondent respectivement au premier décile, à la médiane et au neuvième décile. Le cadre vert central est délimité en bas par le premier quartile et en haut par le troisième quartile.

Source : Insee, DADS.

Indicateurs financiers

18 Caractéristiques comptables et financières en 2011

Indicateur	Répartition des ETP salariés			
	Nord-Pas-de-Calais		France	
	Niveau faible	Niveau élevé	Niveau faible	Niveau élevé
	(en %)	(en %)	(en %)	(en %)
Productivité apparente du travail	23,6	12,6	15,4	25,2
Taux de marge brute	12,3	29,0	16,7	19,4
Rentabilité économique	24,9	25,3	26,4	24,6
Taux d'exportation	15,0	13,6	15,4	10,8
Taux d'autonomie financière	33,4	8,9	34,8	9,5
Poids du BFR	27,8	14,0	22,3	18,7
Taux de couverture du BFR	11,8	17,1	17,7	18,7

Note : BFR signifie besoin en fonds de roulement.

Note : les niveaux faibles et élevés sont déterminés à partir des premier et troisième quartiles des valeurs de référence nationales.

Note de lecture : 23,6 % des effectifs du secteur appartiennent à des entreprises à faible productivité contre 15,4 % en France.

Source : Insee, FEE.

19 Richesse dégagée par les établissements régionaux en 2011

	En %
Part de la région dans la richesse dégagée du secteur en France	7,0
Part du secteur dans la richesse dégagée par l'industrie régionale	4,9

Note de lecture : la richesse dégagée par le secteur correspond à 7 % de celle dégagée par ce secteur en France et à 4,9 % de la richesse dégagée par l'industrie régionale.

Source : Insee, FEE.