

Synthèse sectorielle

En région comme en France, l'*industrie agroalimentaire* constitue l'un des trois principaux secteurs employeurs de l'industrie : en 2011, un peu plus de 28 000 salariés travaillent dans ce secteur en Nord-Pas-de-Calais. En outre, alors que l'emploi industriel a continué à se contracter sur la période récente, affichant une baisse de 12 % entre 2007 et 2011, c'est plutôt la stabilité qui prévaut dans ce secteur.

A l'image de l'industrie régionale, l'emploi est davantage concentré dans les grands établissements qu'au niveau national : près de 20 % des effectifs salariés appartiennent à des entreprises de 500 salariés ou plus contre à peine 15 % en France. Parmi ces établissements, figurent notamment *Roquette Frères*, localisé dans la commune de Lestrem et spécialisé dans la production de produits amylacés, *Herta SAS* situé sur la commune de Saint-Pol-sur-Ternoise, spécialiste de la préparation industrielle de produits à base de viande, ou encore *Bonduelle Conserve International*, implanté sur la commune de Renescure et positionné dans la transformation et la conservation de légumes.

L'emploi est également concentré dans les territoires : quatre zones d'emploi concentrent à elles seules plus de 50 % des effectifs régionaux : Béthune-Bruay, Lille, Arras et Boulogne-sur-Mer.

Si la part des effectifs contrôlés par un centre de décision localisé à l'extérieur de la région est proche de celle de l'ensemble de l'industrie du Nord-Pas-de-Calais (un peu plus de 60 %), cette dépendance est davantage reliée aux autres régions de province (14 % contre seulement 6 % pour l'industrie régionale) et moins à l'Île-de-France (12 % contre 26 % pour l'industrie régionale). L'industrie agroalimentaire régionale est en outre davantage dépendante des groupes (91 % contre 84 % pour l'ensemble de l'industrie régionale), en particulier des groupes privés français.

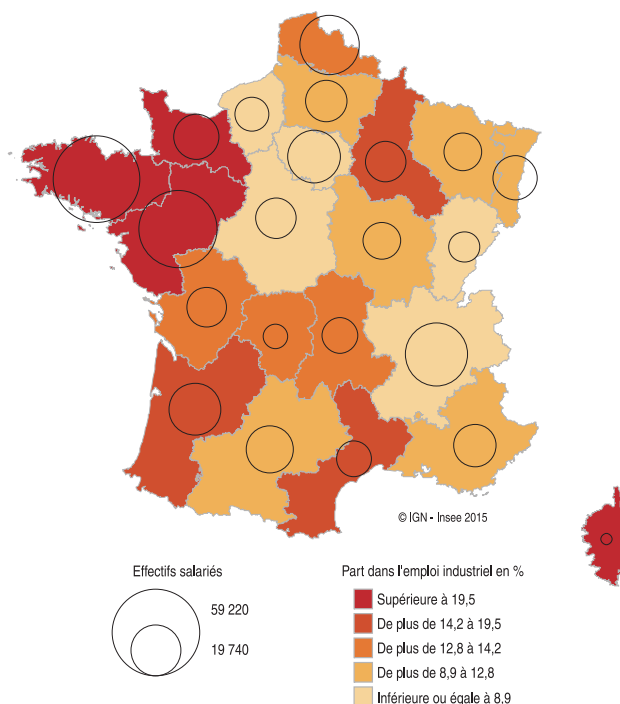
Alors que les femmes sont traditionnellement peu présentes dans l'industrie, elles apparaissent nettement mieux représentées dans l'*industrie agroalimentaire* : 30 % contre 19 %. De la même manière, les salariés du Nord-Pas-de-Calais travaillant dans ce domaine d'activités sont globalement plus jeunes que dans l'ensemble de l'industrie. La proportion de salariés de moins de 30 ans y est en particulier plus importante (19 % contre 16 %), contrairement à la part des salariés de 50 ans ou plus (21 % contre 25 %). En ce qui concerne les rémunérations, le salaire horaire brut médian apparaît plus important en région : 15,6 euros contre 14,1 euros en France métropolitaine, l'écart étant maximal pour les professions intermédiaires (20,7 euros contre 18,9 euros).

Les caractéristiques économiques et financières de l'agroalimentaire en région sont plus favorables qu'au niveau national. Ainsi 42 % des effectifs régionaux de ce secteur sont associés à des entreprises à forte productivité contre seulement 31 % à l'échelle nationale. En revanche, du point de vue du taux de marge, la configuration apparaît légèrement moins favorable : 10 % des effectifs régionaux du secteur dépendent d'entreprises à taux de marge élevé contre 13 % à l'échelle nationale. Enfin, les effectifs salariés régionaux sont plus souvent associés à des entreprises fortement tournées vers les marchés internationaux : près de 30 % des effectifs régionaux du secteur dépendent d'entreprises à taux d'exportation élevé contre 14 % à l'échelle nationale.

1 Chiffres-clés

	Nord-Pas-de-Calais	France métropolitaine
Nombre d'établissements	835	18 943
Effectifs salariés en 2011	28 069	388 409
Poids du secteur dans l'industrie (en %)	13,7	12,5
Poids du secteur régional en France (en %)	7,2	
Évolution des effectifs salariés de 2007 à 2011 (en %)	-2,6	-3,7
Part des effectifs dans les établissements de 500 salariés ou plus en 2011 (en %)	19,8	14,7
Part des effectifs dépendant d'un centre de décision extérieur à la région en 2011 (en %)	60,3	
Part des effectifs dépendant d'un groupe en 2011 (en %)	90,8	
Part des femmes en 2010 (en %)	30,1	38,6
Part des moins de 30 ans en 2010 (en %)	19,2	20,3
Part des 50 ans ou plus en 2010 (en %)	20,6	20,9
Salaire horaire brut médian du secteur en 2010 (en euros)	15,6	14,1

2 Poids du secteur dans l'emploi industriel régional en 2011



Source : Insee, Clap.

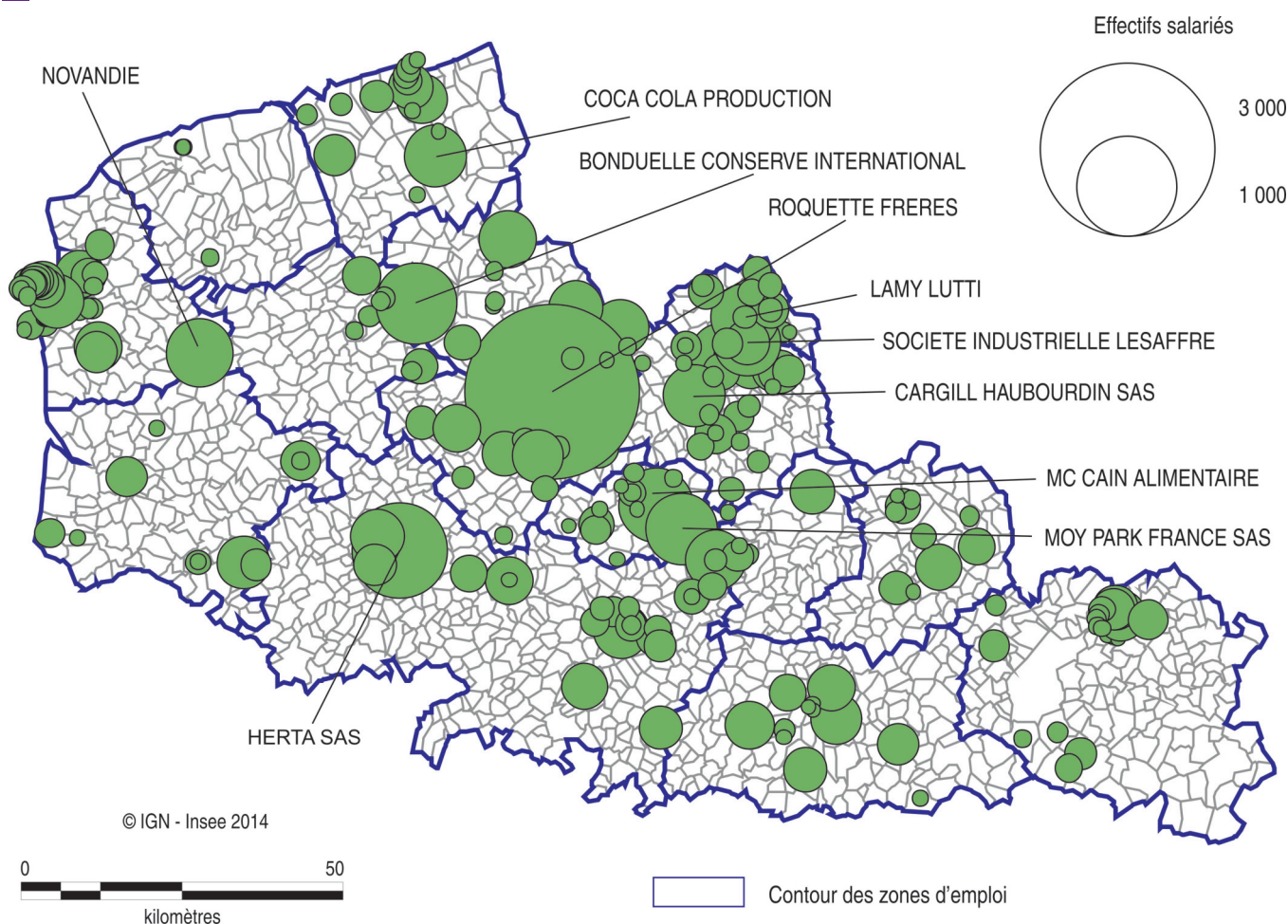
Appareil productif et système décisionnel

3 Répartition des établissements et des effectifs salariés selon la taille des établissements en 2011

Taille de l'établissement	Établissements				Effectifs salariés			
	Nord-Pas-de-Calais		France métropolitaine		Nord-Pas-de-Calais		France métropolitaine	
	(en nombre)	(en %)	(en nombre)	(en %)	(en nombre)	(en %)	(en nombre)	(en %)
De 0 à 9 salariés	551	65,9	14 062	74,3	670	2,4	19 152	4,9
De 10 à 49 salariés	160	19,2	3 146	16,6	3 956	14,1	72 805	18,7
De 50 à 249 salariés	104	12,5	1 449	7,6	12 737	45,4	167 345	43,2
De 250 à 499 salariés	15	1,8	214	1,1	5 146	18,3	71 890	18,5
500 salariés ou plus	5	0,6	72	0,4	5 560	19,8	57 217	14,7
Ensemble	835	100,0	18 943	100,0	28 069	100,0	388 409	100,0

Note de lecture : 65,9 % des établissements régionaux emploient moins de 10 salariés. Ces derniers regroupent 2,4 % des effectifs du secteur.
Source : Insee, Clap.

4 Localisation des établissements de 20 salariés et plus en 2011



Note : des établissements ont pu connaître des modifications importantes depuis 2011. Lorsque l'information est connue, la ligne correspondant à l'établissement est grisée.
Source : Insee, Clap.

Industrie agroalimentaire

5 Répartition des effectifs par zone d'emploi en 2011

Zone d'emploi	Nombre d'établissements	Effectifs salariés	Répartition des salariés	Part de l'emploi salarié du secteur dans l'industrie
	(en nombre)	(en nombre)	(en %)	(en %)
Béthune - Bruay	52	4 296	15,3	21,6
Lille	129	3 764	13,4	13,2
Boulogne-sur-Mer	78	3 556	12,7	45,1
Arras	70	3 475	12,4	30,4
Flandre - Lys	36	1 935	6,9	30,9
Lens - Hénin	62	1 649	5,9	15,2
Dunkerque	62	1 603	5,7	7,7
Maubeuge	50	1 515	5,4	11,5
Cambrai	38	1 390	5,0	15,8
Roubaix - Tourcoing	54	1 327	4,7	7,9
Berck - Montreuil	43	1 020	3,6	24,6
Valenciennes	51	919	3,3	3,4
Douai	43	907	3,2	6,8
Saint-Omer	34	595	2,1	5,5
Calais	33	118	0,4	2,4
Nord-Pas-de-Calais	835	28 069	100,0	13,7

Source : Insee, Clap.

6 Les 10 plus grands établissements en 2011

Raison sociale	Localisation	Tranche d'effectifs
ROQUETTE FRERES	Lestrem	2000 - 2999 salariés
HERTA SAS	Saint-Pol-sur-Ternoise	750 - 999 salariés
BONDUELLE CONSERVE INTERNATIONAL	Renescure	500 - 749 salariés
MC CAIN ALIMENTAIRE	Harnes	500 - 749 salariés
MOY PARK FRANCE SAS	Hénin-Beaumont	500 - 749 salariés
SOCIETE INDUSTRIELLE LESAFFRE	Marcq-en-Baroeul	250 - 499 salariés
LAMY LUTTI	Bondues	250 - 499 salariés
NOVANDIE	Vieil-Moutier	250 - 499 salariés
CARGILL HAUBOURDIN SAS	Haubourdin	250 - 499 salariés
COCA COLA PRODUCTION	Socx	250 - 499 salariés

Note : des établissements ont pu connaître des modifications importantes depuis 2011. Lorsque l'information est connue, la ligne correspondant à l'établissement est grisée.

Source : Insee, Clap.

7 Autonomie et dépendance en 2011

	Industrie agroalimentaire en région	Industrie régionale
	(en %)	(en %)
Taux d'autonomie	39,7	38,0
Taux de dépendance	60,3	62,0
<i>dépendance de l'Île-de-France</i>	<i>12,4</i>	<i>26,1</i>
<i>dépendance d'une autre région française</i>	<i>14,3</i>	<i>5,9</i>
<i>dépendance de l'étranger</i>	<i>33,6</i>	<i>30,0</i>

Note : le taux d'autonomie rapporte les effectifs salariés dépendant d'un centre de décision localisé dans la région à l'ensemble des effectifs salariés de la région.

Note de lecture : 39,7 % des effectifs du secteur dépendent d'un centre de décision localisé dans la région.

Source : Insee, Clap et Lifi.

8 Contrôle par des groupes en 2011

	Industrie agroalimentaire en région	Industrie régionale
	(en %)	(en %)
Part des effectifs contrôlés par un groupe	90,8	83,6
<i>groupe privé français</i>	45,1	33,5
<i>microgroupe privé français</i>	20,1	24,5
<i>groupe public</i>	0,0	4,3
<i>groupe étranger</i>	25,6	21,3

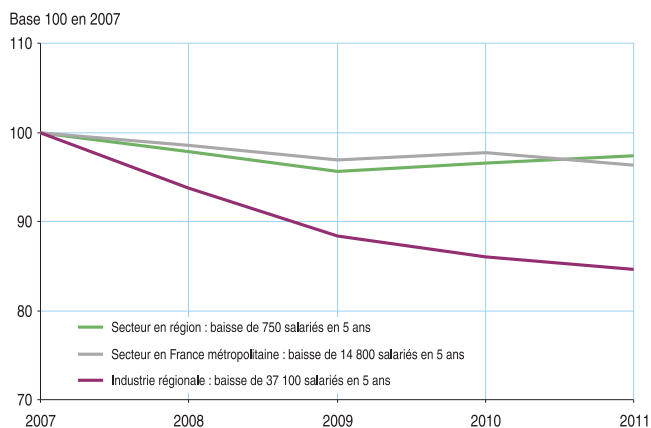
Note : un microgroupe privé français est défini comme un groupe de moins de 500 salariés.

Note de lecture : 90,8 % des effectifs du secteur dépendent d'établissements appartenant à des groupes, 45,1 % dépendent de groupes privés français, 20,1 % de microgroupes privés français et 25,6 % de groupes étrangers.

Source : Insee, Clap et Lifi-Diane.

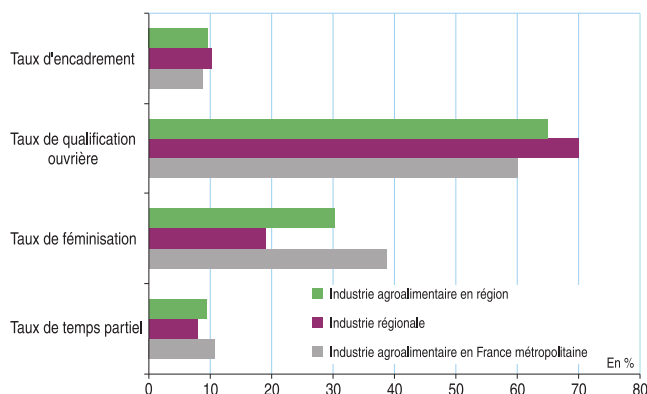
Emplois et salaires

9 Évolution de l'emploi salarié de 2007 à 2011



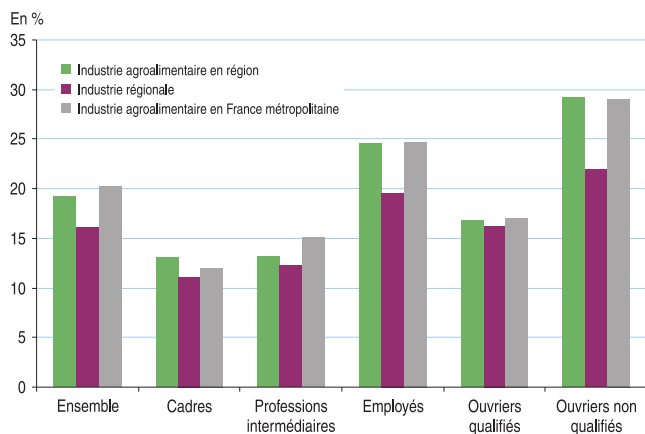
Source : Insee, Clap.

10 Caractéristiques de l'emploi salarié en 2011



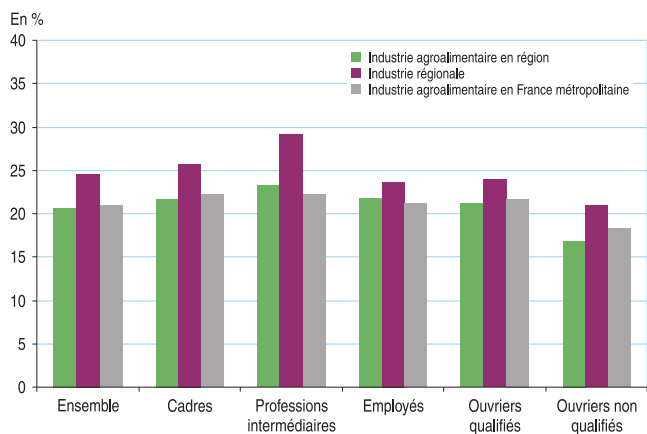
Source : Insee, DADS.

11 Part des salariés de moins de 30 ans en 2011



Source : Insee, DADS.

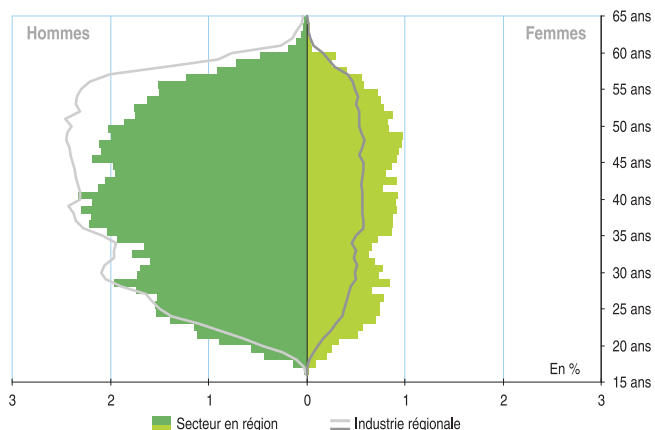
12 Part des salariés de 50 ans ou plus en 2011



Source : Insee, DADS.

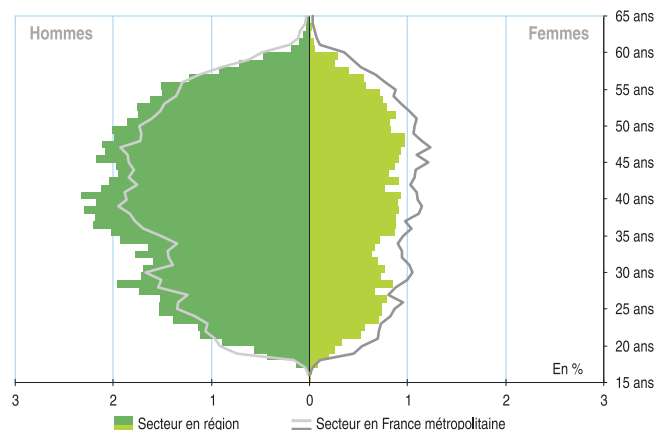
Industrie agroalimentaire

13 Pyramide des âges des salariés du secteur et de l'industrie régionale en 2010



Source : Insee, DADS.

14 Pyramide des âges des salariés du secteur en région et en France en 2010



Source : Insee, DADS.

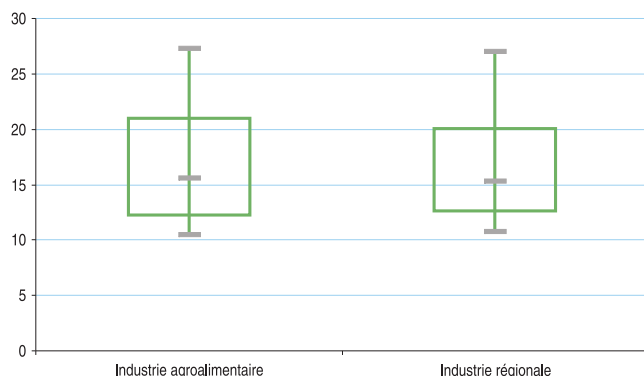
15 Salaire horaire brut médian selon la catégorie socioprofessionnelle et le sexe en 2010

Catégorie socioprofessionnelle	Ensemble		Hommes		Femmes	
	Nord-Pas-de-Calais	France métropolitaine	Nord-Pas-de-Calais	France métropolitaine	Nord-Pas-de-Calais	France métropolitaine
	(en euros)	(en euros)	(en euros)	(en euros)	(en euros)	(en euros)
Cadres	29,7	29,4	31,5	31,2	25,8	26,1
Professions intermédiaires	20,7	18,9	21,3	19,5	18,6	17,4
Employés	14,7	13,2	16,8	14,7	13,8	12,9
Ouvriers qualifiés	15,0	13,8	15,3	14,4	13,2	12,6
Ouvriers non qualifiés	12,0	11,7	12,3	12,3	11,4	11,4
Ensemble	15,6	14,1	16,5	15,0	13,8	12,9

Note de lecture : les cadres régionaux du secteur perçoivent un salaire horaire brut médian de 29,7 euros contre 29,4 euros en France métropolitaine.

Source : Insee, DADS.

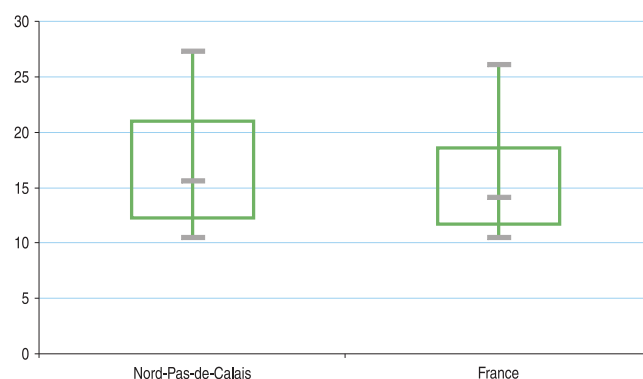
16 Distribution des salaires horaires bruts dans le secteur et dans l'industrie régionale en 2010



Note de lecture : les trois marques grises correspondent respectivement au premier décile, à la médiane et au neuvième décile. Le cadre vert central est délimité en bas par le premier quartile et en haut par le troisième quartile.

Source : Insee, DADS.

17 Distribution des salaires horaires bruts dans le secteur en région et en France en 2010



Note de lecture : les trois marques grises correspondent respectivement au premier décile, à la médiane et au neuvième décile. Le cadre vert central est délimité en bas par le premier quartile et en haut par le troisième quartile.

Source : Insee, DADS.

Indicateurs financiers

18 Caractéristiques comptables et financières en 2011

Indicateur	Répartition des ETP salariés			
	Nord-Pas-de-Calais		France	
	Niveau faible	Niveau élevé	Niveau faible	Niveau élevé
	(en %)	(en %)	(en %)	(en %)
Productivité apparente du travail	16,1	41,7	17,4	30,5
Taux de marge brute	23,9	10,3	25,0	13,0
Rentabilité économique	25,2	17,8	23,2	19,3
Taux d'exportation	9,9	30,4	13,7	14,3
Taux d'autonomie financière	16,7	28,3	20,5	19,6
Poids du BFR	22,9	19,8	18,0	21,9
Taux de couverture du BFR	14,2	24,1	18,1	18,7

Note : BFR signifie besoin en fonds de roulement.

Note : les niveaux faibles et élevés sont déterminés à partir des premier et troisième quartiles des valeurs de référence nationales.

Note de lecture : 16,1 % des effectifs du secteur appartiennent à des entreprises à faible productivité contre 17,4 % en France.

Source : Insee, FEE.

19 Richesse dégagée par les établissements régionaux en 2011

	En %
Part de la région dans la richesse dégagée du secteur en France	8,2
Part du secteur dans la richesse dégagée par l'industrie régionale	16,9

Note de lecture : la richesse dégagée par le secteur correspond à 8,2 % de celle dégagée par ce secteur en France et à 16,9 % de la richesse dégagée par l'industrie régionale.

Source : Insee, FEE.