

Dynamiques démographiques

Une histoire démographique liée à la révolution industrielle

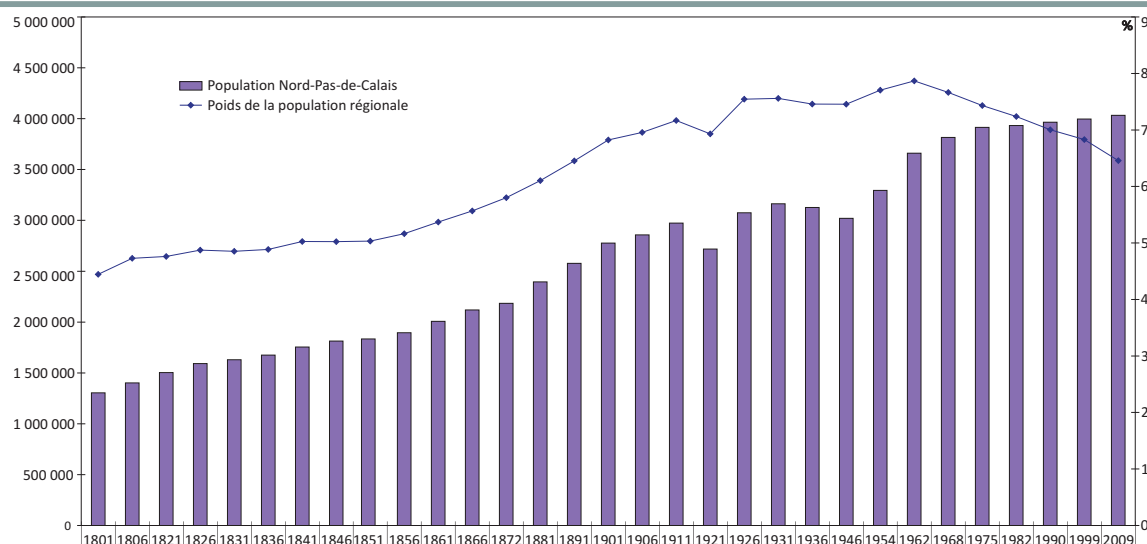
Le profil démographique d'une région est le fruit d'une histoire qui, de génération en génération, façonne l'espace au rythme des foyers de peuplement. Les tendances démographiques s'inscrivent dans une temporalité longue, qui bien souvent s'observe sur plusieurs décennies. À l'échelle d'un territoire, les mutations démographiques peuvent s'enclencher ou s'accélérer sur des temporalités plus courtes, au gré des changements de comportements sociaux (décohabitation, mobilités, choix résidentiels) qui se couplent à des évolutions structurelles (vieillesse, fécondité). Participant à l'avenir démographique du Nord-Pas-de-Calais, les neuf espaces régionaux retenus dans cette étude ont connu des trajectoires démographiques qui leur sont propres et amènent à des politiques d'aménagement du territoire à la fois adaptées à la situation locale et cohérentes avec le contexte régional.

Le Nord-Pas-de-Calais comptait 1 305 000 habitants au début du XIX^e siècle et représentait alors 4,4 % de la population de France métropolitaine (*graphique 1*). L'accroissement démographique a été peu marqué durant la première moitié de ce XIX^e siècle mais légèrement plus rapide qu'en moyenne nationale : en 1851, la région comptait 1 835 000 habitants soit 5 % de la population française.

Par contre, l'augmentation de la population régionale s'est nettement accentuée au cours de la seconde moitié du XIX^e siècle et de la première moitié du XX^e siècle. En 1962, le Nord-Pas-de-Calais rassemblait près de 3 660 000 habitants, soit 7,9 % de la population nationale. Cette phase, qui correspond à la révolution industrielle, est caractérisée par des arrivées massives de populations de diverses origines, venues répondre aux importants besoins locaux de main-d'œuvre.

Depuis, la dynamique démographique régionale s'est considérablement essoufflée, relativement à la moyenne française, et son poids démographique s'est progressivement contracté. En effet, la période postindustrielle a fait succéder au boom démographique une période de stabilité, en lien avec le mouvement global de désindustrialisation, qui a particulièrement touché les zones initialement très industrielles dont fait partie le Nord-Pas-de-Calais. Autour des années 2000, la région a franchi le seuil de 4 millions habitants, soit 6,5 % de l'ensemble national.

Graphique 1 : Population régionale au cours des XIX^e et XX^e siècles et poids dans la population nationale



Source : recensements de la population 1801 à 2009 (Insee).

L'évolution démographique, sur longue période comme sur un passé plus récent, a été contrastée selon les différents territoires dont se compose le Nord-Pas-de-Calais. Chaque espace a pu connaître des dynamiques propres, en fonction de son attractivité relative. A l'échelle locale, des spécificités apparaissent également selon le caractère du territoire (par exemple : urbain ou périurbain), sa fonction résidentielle (quartier dense, banlieue, zone pavillonnaire, etc.) ou sa fonction économique (zone industrielle, zone métropolitaine...). Dès lors, l'analyse des dynamiques démographiques permet d'apprécier, à l'échelle des espaces régionaux et de leurs composantes, les mécanismes à l'œuvre au regard de l'évolution de la population et des ménages, ainsi que la transformation du visage démographique du territoire (place des jeunes ou des séniors, familles ou personnes isolées, flux migratoires...)

Pour chacun des neuf espaces régionaux, six illustrations, regroupées en trois thèmes distincts, ont été retenues pour le tronc commun de l'analyse démographique (*tableau 1*). En outre, un focus est proposé pour à chacun des espaces (*tableau 2*). Les illustrations et les indicateurs clés retenus dans chaque fascicule territorial sont davantage détaillés en annexe.

Tableau 1 : Illustrations du tronc commun en démographie

Foyers de peuplement	
Carte communale	Nombre d'habitants 2008 Évolution annuelle moyenne 1999-2008
Graphique	Évolution du nombre d'habitants 1975-2030
Ménages	
Carte communale	Nombre de ménages 2008 Évolution annuelle moyenne 1999-2008
Graphique	Évolution du nombre de ménages 1975-2030
Vieillessement	
Carte communale	Nombre de séniors 2008 Évolution annuelle moyenne 1999-2008
Graphique	Pyramides des âges 2008 et 2030

Tableau 2 : Liste des focus en démographie

Espace Nord Littoral	Le déficit migratoire, accélérateur de vieillissement
Espace Sud Littoral	Du troisième au quatrième âge
Espace Lillois	Un pôle étudiant
Espace Arrageois	Croissance démographique et étalement urbain
Espace Avesnois	Un déficit des classes d'âge actives
Espace Cambrésis	Une attractivité résidentielle récente
Espace Vallées et Plateaux ruraux	Des soldes migratoires contrastés
Espace Hainaut-Sambre	La réorganisation des foyers de peuplement
Espace Artois-Gohelle	Une surreprésentation de la population féminine âgée

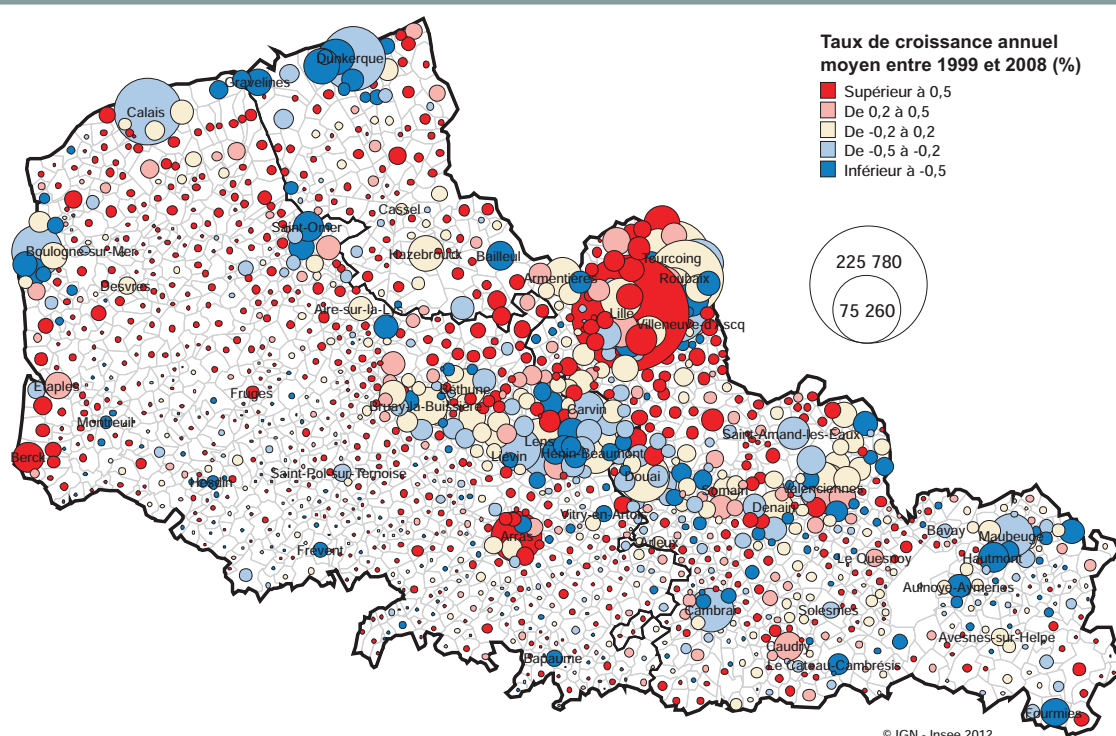
Les foyers de peuplement

Population en 2008 et évolution entre 1999 et 2008

La **carte 3** représente les populations communales en 2008 et l'évolution annuelle moyenne depuis 1999. La taille des bulles est proportionnelle à la population 2008 et la couleur des bulles est fonction du taux de croissance annuel moyen entre 1999 et 2008.

Chaque fascicule territorial reprend cette carte globale en réalisant un zoom sur l'espace considéré. L'échelle de la carte est identique d'un espace à l'autre.

Carte 3 : Population en 2008 et évolution entre 1999 et 2008



Source : recensements de la population 1999 et 2008 (Insee).

La région Nord-Pas-de-Calais compte un peu plus de 4 024 000 habitants en 2008 (**tableau 3**). La répartition de la population est cependant loin d'être homogène sur le territoire (**carte 3**). La population est en effet largement concentrée dans la vaste conurbation qui s'étend de la métropole lilloise au bassin minier et, dans une moindre mesure, au sein du réseau de villes secondaires (ports littoraux, Arras, Cambrai et l'agglomération de Maubeuge essentiellement). À côté, de larges territoires apparaissent peu peuplés, notamment le quart Sud-ouest de la région.

Ce résultat se retrouve logiquement à l'échelle des espaces régionaux, d'autant que ceux-ci diffèrent assez fortement quant à leur superficie. Ainsi, l'espace Sud Littoral concentre seulement 1,8 % de la population régionale en 2008, contre 33,7 % pour l'espace Lillois (**tableau 3**). De même, alors que les espaces des Vallées et Plateaux ruraux et du Nord Littoral ont une superficie équivalente, près de 2 650 km², ils représentent respectivement 6 % et 16,8 % de la population régionale en 2008.

Entre 1999 et 2008, la région a gagné près de 28 000 habitants, soit une croissance annuelle moyenne de + 0,08 % (tableau 3). Les évolutions sont très disparates à une échelle localisée. Globalement, la plupart des villes centres ont perdu des habitants à l'exception de quelques-unes, en particulier celles de Lille, Arras et Berck-sur-Mer. À l'inverse, de nombreuses couronnes périurbaines ont vu leur population s'accroître sur la période récente : c'est notamment le cas autour des villes littorales mais aussi sur nombre de territoires situés entre l'agglomération lilloise et le bassin minier.

De la même manière, l'évolution démographique récente diffère assez fortement d'un espace à l'autre. Tandis que certains espaces ont vu leur population se contracter (Avesnois, Artois-Gohelle, Hainaut-Sambre) entre 1999 et 2008, d'autres ont connu une croissance assez marquée (Vallées et Plateaux ruraux, Arrageois et Sud Littoral), même si ceux-ci pèsent beaucoup moins dans la population régionale.

Tableau 3 : Population en 1999 et 2008 par espace et évolution annuelle moyenne 1999-2008

Unités : nombre et %

Espace	Population		Évolution annuelle moyenne	Poids régional en 2008
	1999	2008		
Avesnois	134 679	131 823	-0,24	3,3
Artois-Gohelle	549 408	543 473	-0,12	13,5
Hainaut-Sambre	658 837	654 777	-0,07	16,3
Nord Littoral	680 508	677 465	-0,05	16,8
Cambrésis	183 354	184 800	0,09	4,6
Lillois	1 333 970	1 358 121	0,20	33,7
Vallées et Plateaux ruraux	232 298	240 047	0,37	6,0
Arrageois	153 907	159 874	0,42	4,0
Sud Littoral	69 627	74 110	0,70	1,8
Région Nord-Pas-de-Calais	3 996 588	4 024 490	0,08	100,0

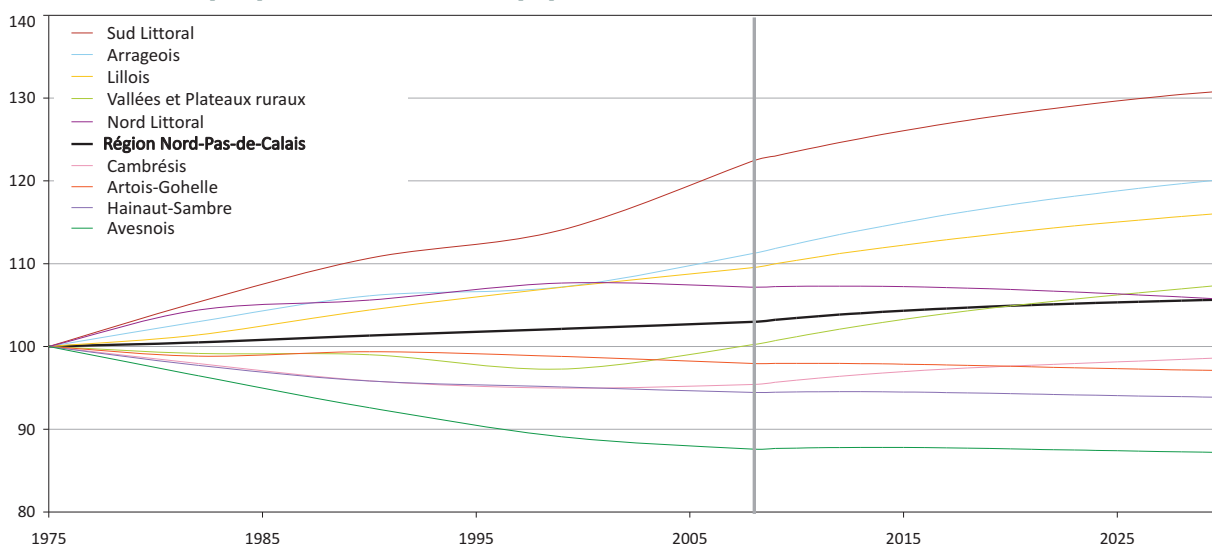
Source : recensements de la population 1999 et 2008 (Insee).

Évolution rétrospective et prospective de la population de 1975 à 2030

Le graphique 2 présente l'évolution du nombre d'habitants de 1975 à 2030 (base 100 en 1975). Les données projetées sont fondées sur le scénario tendanciel de population du modèle de projection Omphale, qui reconduit les tendances démographiques récentes.

Chaque fascicule territorial reprend cette illustration en y faisant figurer l'espace considéré, la référence régionale ainsi que l'ensemble des SCOT localisés à l'intérieur ou à proximité immédiate de l'espace en question.

Graphique 2 : Évolution de la population de 1975 à 2030 (base 100 en 1975)



Source : recensements de la population 1975 à 2008, Omphale scénario tendanciel (Insee).

La population régionale croît régulièrement, à un rythme certes faible, depuis 1975 (*graphique 2*). Cette tendance devrait se poursuivre dans les années à venir : le Nord-Pas-de-Calais compterait près de 4 135 000 habitants en 2030, soit 111 000 personnes de plus qu'en 2008 (*tableau 4*).

Certains espaces régionaux sont caractérisés par une dynamique démographique plus favorable, aussi bien d'un point de vue rétrospectif que prospectif. C'est le cas des espaces Sud Littoral, Arrageois et Lillois. À l'inverse, d'autres perdent continuellement de la population depuis le milieu des années 1970. C'est notamment le cas de l'espace Avesnois même si la baisse est moins marquée sur la période récente. Dans les années à venir, la population pourrait y rester plus ou moins stable. Ce ne serait pas le cas sur l'espace Nord Littoral : si la croissance démographique y était plus soutenue qu'en région jusqu'aux années 1990, la situation s'est depuis inversée et l'espace pourrait même faire face à une décroissance démographique dans les années à venir. Une évolution inverse est observée sur l'espace des Vallées et Plateaux ruraux : décroissance jusqu'à la fin des années 1990 suivie d'une augmentation récente, lié au récent regain d'attractivité des espaces ruraux, qui se poursuivrait dans les décennies à venir.

Tableau 4 : Évolution de la population par espace de 2008 à 2030

Unités : nombre, %

Espaces régionaux	Population		Variation	Évolution	
	2008	2030		Taux annuel moyen	Taux de croissance
Nord Littoral	677 465	668 156	- 9 309	- 0,06	- 1,4
Hainaut- Sambre	654 777	650 219	- 4 558	- 0,03	- 0,7
Artois- Gohelle	543 473	539 922	- 3 551	- 0,03	- 0,7
Avesnois	131 823	131 814	- 9	0,00	0,0
Cambrésis	184 800	190 442	5 642	0,14	3,1
Lillois	1 358 121	1 445 738	87 617	0,28	6,5
Vallées et Plateaux ruraux	240 047	256 552	16 505	0,30	6,9
Sud Littoral	74 110	79 870	5 760	0,34	7,8
Arrageois	159 874	172 583	12 709	0,35	7,9
Région Nord-Pas-de-Calais	4 024 490	4 135 296	110 806	0,12	2,8

Source : recensement de la population 2008, Omphale scénario tendanciel (Insee).

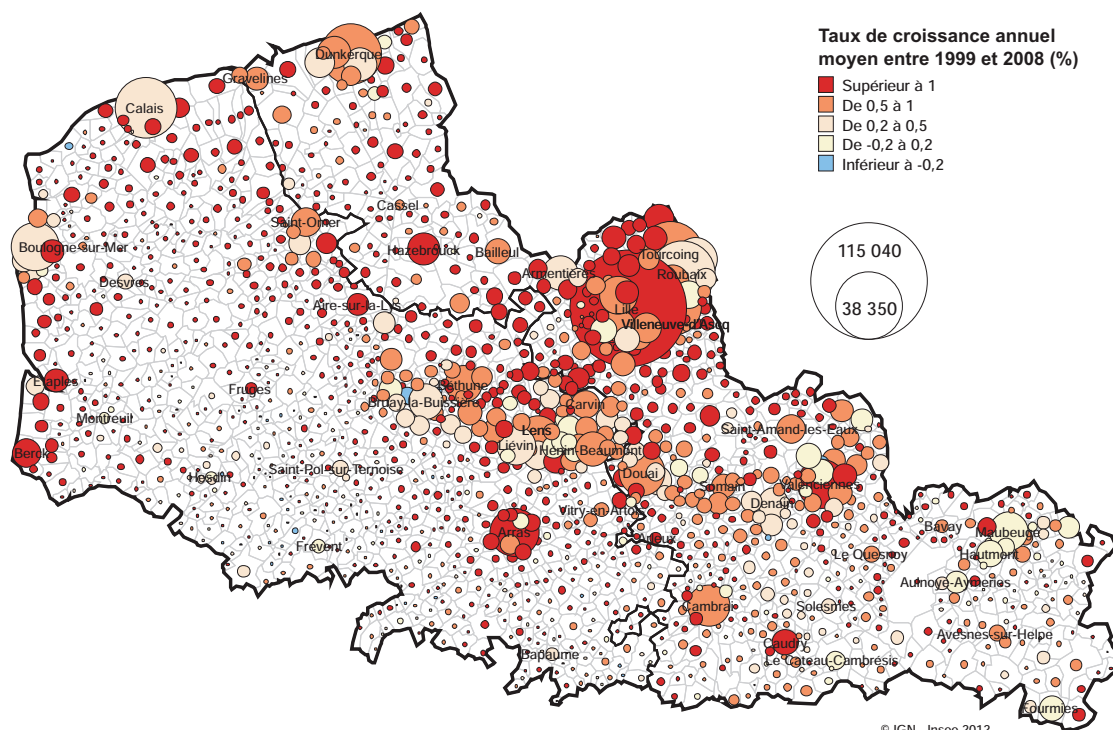
Les ménages

Nombre de ménages en 2008 et évolution entre 1999 et 2008

La *carte 4* représente le nombre de ménages par commune en 2008 et l'évolution annuelle moyenne depuis 1999. La taille des bulles est proportionnelle au nombre de ménages en 2008 et la couleur des bulles est fonction du taux de croissance annuel moyen entre 1999 et 2008.

Chaque fascicule territorial reprend cette carte globale en réalisant un zoom sur l'espace considéré. L'échelle de la carte est identique d'un espace à l'autre.

Carte 4 : Nombre de ménages en 2008 et évolution entre 1999 et 2008



Source : recensements de la population 1999 et 2008 (Insee).

Le Nord-Pas-de-Calais compte un peu plus de 1 618 000 ménages en 2008 (*tableau 5*). Du point de vue de la localisation infrarégionale des ménages, se retrouvent l'hétérogénéité et la configuration mises en évidence pour la population (*carte 4*). Le constat est analogue à l'échelle des espaces régionaux : la répartition du nombre de ménages est très proche de celle observée pour le nombre d'habitants (*tableau 5*). S'il existe quelques différences, c'est en raison de la taille moyenne des ménages (nombre de personnes par ménage), qui diffère d'un espace à l'autre. Ainsi l'espace Lillois concentre 33,7 % de la population et 34,3 % des ménages : la taille moyenne des ménages y est en effet plus faible qu'à l'échelle régionale (2,40 contre 2,44).

Alors que la population s'est réduite entre 1999 et 2008 sur nombre de communes, la diminution constitue l'exception pour l'évolution du nombre de ménages : celui-ci est soit stable soit en augmentation sur la très grande majorité des communes. Ce phénomène s'explique par la baisse tendancielle de la taille moyenne des ménages, elle-même causée par un accroissement de la part des personnes seules au détriment des couples.

La diminution du nombre de personnes par ménage vient alors plus que compenser les éventuelles décroissances démographiques. Le nombre de ménages régionaux a ainsi augmenté de + 0,91 % en moyenne annuelle entre 1999 et 2008, soit un accroissement nettement plus marqué que pour la population.

Le constat est identique à l'échelle des espaces régionaux puisque tous ont connu un accroissement du nombre de ménages entre 1999 et 2008 (*tableau 5*), même ceux caractérisés par une contraction du nombre d'habitants. Bien évidemment, la croissance du nombre de ménages a été plus élevée sur les espaces démographiquement les plus dynamiques, la hausse du nombre d'habitants venant accentuer l'effet de la baisse de la taille des ménages : le taux de croissance annuelle moyenne a par exemple été de + 1,47 % pour le Sud Littoral contre seulement + 0,53 % pour l'Avesnois.

Tableau 5 : Ménages en 1999 et 2008 par espace et évolution annuelle moyenne 1999-2008

Unité : nombre, %

Espace	Ménages		Évolution annuelle moyenne	Poids régional en 2008
	1999	2008		
Avesnois	50 863	53 334	0,53	3,3
Artois-Gohelle	203 041	215 753	0,68	13,3
Hainaut-Sambre	243 021	258 678	0,70	16,0
Cambrésis	69 620	74 421	0,74	4,6
Nord Littoral	248 674	270 416	0,94	16,7
Vallées et Plateaux ruraux	85 939	93 780	0,97	5,8
Lillois	505 281	554 844	1,05	34,3
Arrageois	58 597	66 109	1,35	4,1
Sud Littoral	27 229	31 064	1,47	1,9
Région Nord-Pas-de-Calais	1 492 265	1 618 399	0,91	100,0

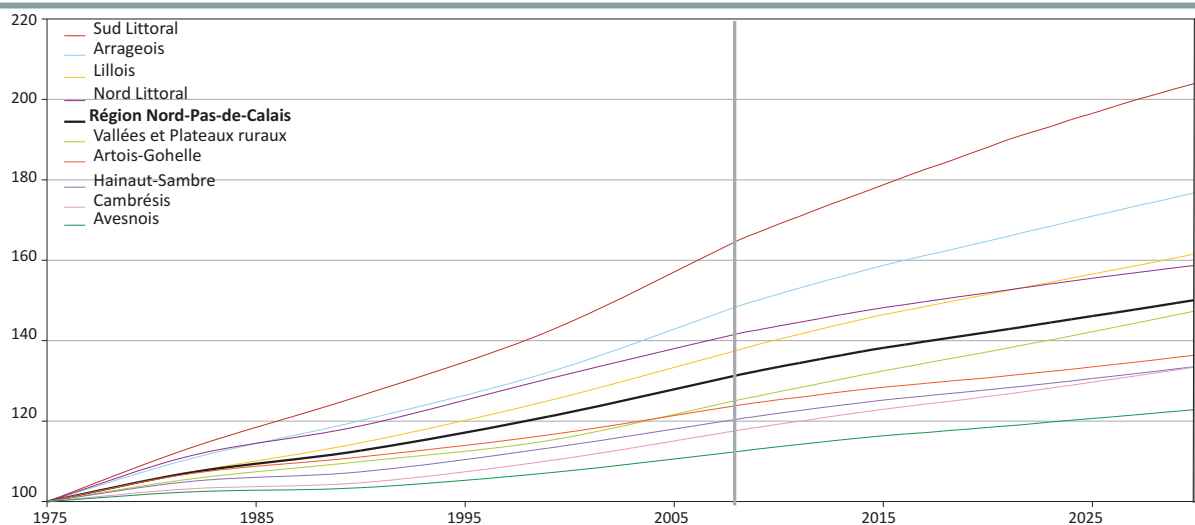
Source : recensements de la population 1999 et 2008 (Insee).

Évolution rétrospective et prospective du nombre de ménages de 1975 à 2008

Le *graphique 3* présente l'évolution du nombre de ménages de 1975 à 2008 (base 100 en 1975). Les données projetées sont fondées sur le scénario tendanciel de population du modèle de projection Omphale, qui reconduit les tendances démographiques récentes, et sur le scénario intermédiaire d'évolution des modes de cohabitation.

Chaque fascicule territorial reprend cette illustration en y faisant figurer l'espace considéré, la référence régionale ainsi que l'ensemble des SCoT localisés à l'intérieur ou à proximité immédiate de l'espace en question.

Graphique 3 : Évolution du nombre de ménages de 1975 à 2030 (base 100 en 1975)



Source : recensements de la population 1975 à 2008, Omphale scénario tendanciel (Insee).

Que ce soit au niveau régional ou à l'échelle plus localisée des espaces régionaux, le nombre de ménages croît continuellement depuis 1975 et ce mouvement devrait se poursuivre dans les décennies à venir (*graphique 3*). En 2030, le Nord-Pas-de-Calais compterait alors près de 1 850 000 ménages, soit une croissance de + 14,3 % par rapport à 2008 (*tableau 6*). Certains espaces seraient caractérisés par une moindre croissance du nombre de ménages à cet horizon, en raison notamment d'une dynamique bien moins favorable de leur population : ce serait en particulier le cas de l'Avesnois, du Hainaut-Sambre et de l'Artois-Gohelle. À l'inverse, la croissance serait nettement accentuée sur le Sud Littoral, où elle dépasserait 25 %.

Tableau 6 : Évolution du nombre de ménages par espace de 2008 à 2030

Unité : nombre, %

Espaces régionaux	Année		Effectif	Évolution	
	2008	2030		Taux annuel moyen	Taux de croissance
Avesnois	53 334	58 350	5 016	0,41	9,4
Artois-Gohelle	215 753	237 711	21 958	0,44	10,2
Hainaut-Sambre	258 678	286 588	27 910	0,47	10,8
Nord Littoral	270 416	302 410	31 994	0,51	11,8
Cambrésis	74 421	84 401	9 980	0,57	13,4
Vallées et Plateaux ruraux	93 780	110 066	16 286	0,73	17,4
Lillois	554 844	652 887	98 043	0,74	17,7
Arrageois	66 109	78 424	12 315	0,78	18,6
Sud Littoral	31 064	39 046	7 982	1,04	25,7
Région Nord-Pas-de-Calais	1 618 399	1 849 883	231 484	0,61	14,3

Source : recensement de la population 2008, Omphale scénario tendanciel (Insee).

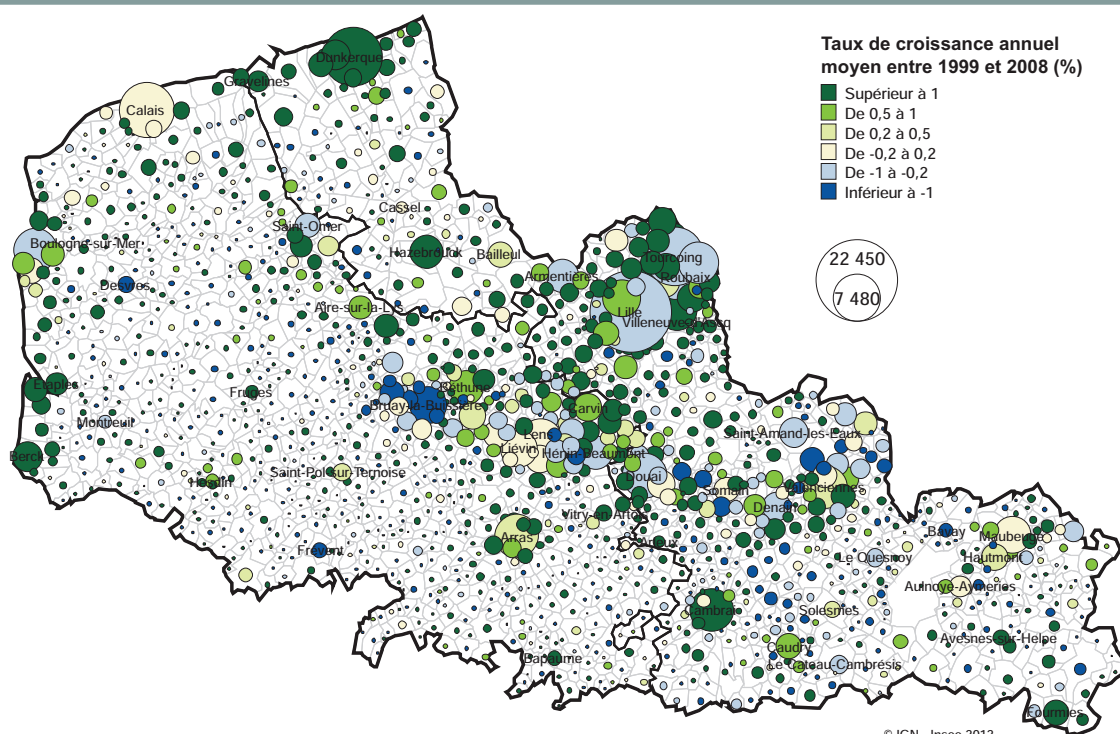
Le vieillissement

Nombre de séniors en 2008 et évolution entre 1999 et 2008

La **carte 5** représente le nombre de séniors (âgés de 65 ans ou plus) par commune en 2008 et l'évolution annuelle moyenne depuis 1999. La taille des bulles est proportionnelle au nombre de séniors en 2008 et la couleur des bulles est fonction du taux de croissance annuel moyen entre 1999 et 2008.

Chaque fascicule territorial reprend cette carte globale en réalisant un zoom sur l'espace considéré. L'échelle de la carte est identique d'un espace à l'autre.

Carte 5 : Nombre de séniors en 2008 et évolution entre 1999 et 2008



Source : recensements de la population 1999 et 2008 (Insee).

La région compte près de 579 000 personnes âgées de 65 ans ou plus en 2008 (**tableau 7**). La localisation infra régionale de ces séniors est analogue à celle de la population (**carte 5**) : essentiellement au sein de la vaste conurbation régionale, ainsi que sur le réseau de villes secondaires.

La répartition des séniors à l'échelle des espaces régionaux s'écarte un peu de celle relative à la population totale (**tableau 7**). En particulier, 30,1 % des séniors de la région sont localisés sur l'espace Lillois, contre 33,7 % de l'ensemble de la population. Symétriquement, la situation apparaît inversée pour la majorité des autres espaces : ainsi, les Vallées et Plateaux ruraux concentrent 6 % de la population régionale contre 7,1 % des séniors.

Entre 1999 et 2008, la région a gagné près de 27 000 séniors, soit une croissance annuelle moyenne de + 0,54 % par an (**tableau 7**). La croissance du nombre de séniors est donc beaucoup plus rapide que celle de la population totale (+ 0,08 %). Ce phénomène repose essentiellement sur la conjonction de deux éléments : l'accroissement continu de l'espérance de vie et le déficit migratoire caractérisant les classes d'âge plus jeunes, qui pénalise leur croissance démographique.

En dépit de cette forte croissance à l'échelle régionale, le nombre de séniors a diminué sur bon nombre de communes au cours des années 2000 : c'est par exemple le cas de Bruay-la-Buissière mais aussi, dans une moindre mesure, de Lille, Roubaix, Tourcoing ou encore Douai ou Boulogne-sur-Mer. À l'inverse, la hausse est assez soutenue sur d'autres zones : par exemple le sud du littoral, l'agglomération dunkerquoise ou encore tout autour de l'agglomération lilloise, notamment au nord. Concernant l'ancien Bassin minier, la situation apparaît très hétérogène, à l'instar de ce que l'on observe pour la population.

Tableau 7 : Séniors en 1999 et 2008 par espace et évolution annuelle moyenne 1999-2008

Unité : nombre, %

Espace	Séniors		Évolution annuelle moyenne	Poids régional en 2008
	1999	2008		
Vallées et Plateaux ruraux	40 994	40 996	0,00	7,1
Artois-Gohelle	81 557	83 020	0,20	14,3
Hainaut-Sambre	96 312	98 206	0,22	16,9
Cambrésis	29 462	30 205	0,28	5,2
Avesnois	20 696	21 426	0,39	3,7
Lillois	164 845	174 208	0,62	30,1
Arrageois	21 364	23 422	1,03	4,0
Nord Littoral	86 097	95 077	1,11	16,4
Sud Littoral	11 155	13 159	1,85	2,3
Région Nord-Pas-de-Calais	552 482	579 719	0,54	100,0

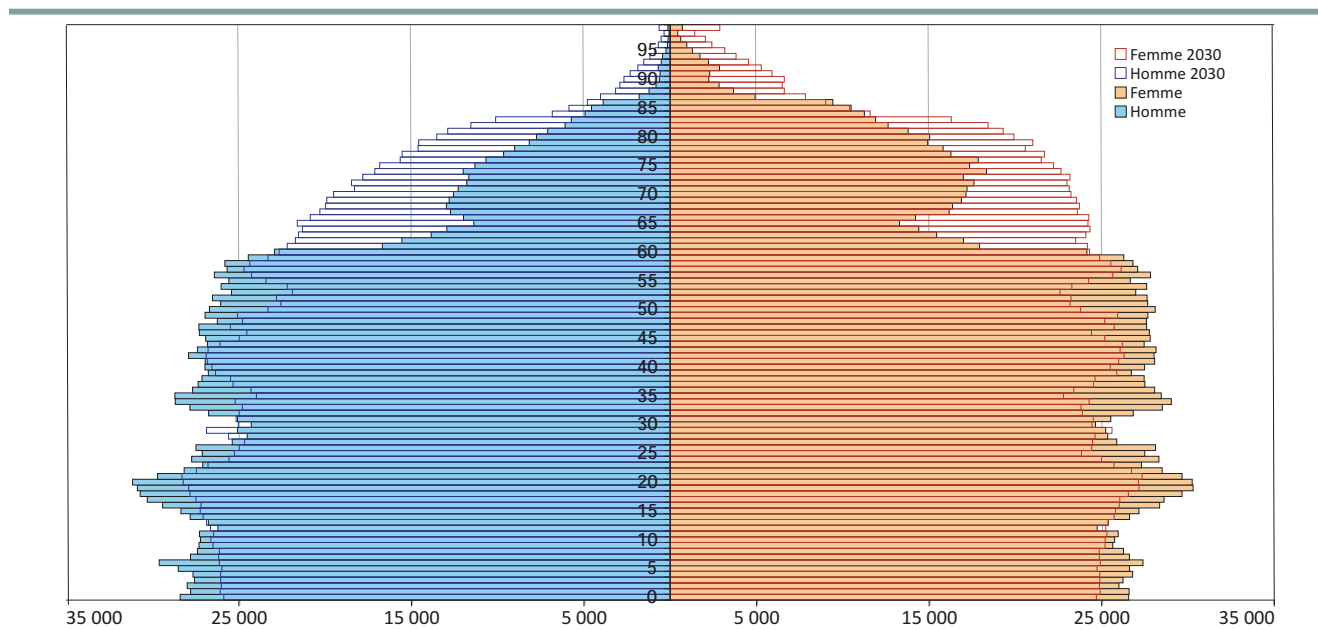
Source : recensements de la population 1999 et 2008 (Insee).

Pyramides des âges de l'espace en 2008 et 2030

Le **graphique 4** représente les pyramides des âges 2008 et 2030 du Nord-Pas-de-Calais en effectif.

Chaque fascicule territorial illustre la pyramide des âges de l'espace considéré.

Graphique 4 : Pyramide des âges 2008 et 2030 pour la région Nord-Pas-de-Calais



Source : recensement de la population 2008, Omphale scénario tendanciel (Insee).

L'étude de la déformation de la pyramide des âges permet d'analyser l'évolution de la structure par âge dans le temps (*graphique 4*). À horizon 2030, selon le scénario tendanciel de population, la structure par âge se déformerait nettement au profit des plus âgés. Les effectifs des personnes âgées de 20 à 64 ans se contracteraient et ce, pour deux raisons essentiellement :

- les générations nombreuses du baby-boom, appartenant encore aujourd'hui à cette tranche d'âge, vont progressivement basculer dans les classes d'âge plus âgées et être remplacées par les générations ultérieures moins nombreuses ;
- le déficit migratoire caractérisant une partie de cette tranche d'âge, qui se poursuivrait dans les décennies à venir.

De la même manière, la base de la pyramide des âges s'éroderait. Ce phénomène ne tiendrait pas à une éventuelle contraction de la fécondité (elle est supposée constante dans le scénario tendanciel) mais à une diminution de la population des femmes potentiellement fécondes (en lien avec les deux aspects évoqués ci-dessus). À l'inverse, la population âgée de 65 ans ou plus progresserait fortement, en raison de l'accroissement de l'espérance de vie et surtout du phénomène générationnel évoqué précédemment, les générations nombreuses du baby-boom intégrant progressivement cette classe d'âge dans les années à venir.

Tableau 8 : Évolution du nombre de séniors par espace de 2008 à 2030

Unité : nombre, %

Espaces régionaux	Séniors		Effectif	Évolution	
	2008	2030		Taux annuel moyen	Taux de croissance
Artois-Gohelle	83 020	114 297	31 277	1,46	37,7
Avesnois	21 426	30 152	8 726	1,57	40,7
Hainaut-Sambre	98 206	138 634	40 428	1,58	41,2
Cambrésis	30 205	43 032	12 827	1,62	42,5
Vallées et Plateaux ruraux	40 996	60 041	19 045	1,75	46,5
Lillois	174 208	264 229	90 021	1,91	51,7
Arrageois	23 422	37 447	14 025	2,16	59,9
Nord Littoral	95 077	153 117	61 438	2,19	61,0
Sud-Littoral	13 159	23 895	10 736	2,75	81,6
Région Nord-Pas-de-Calais	579 719	864 844	288 523	1,83	49,2

Source : recensement de la population 2008, Omphale scénario tendanciel (Insee).

Le nombre de séniors passerait à 864 800 dans la région en 2030 selon le scénario tendanciel, soit 288 000 de plus qu'en 2008 (*tableau 8*). En raison du basculement progressif des générations nombreuses du baby-boom chez les plus de 65 ans, la croissance serait bien plus soutenue qu'actuellement : + 1,83 % en moyenne annuelle contre + 0,54 % au cours des années 2000. Si cette forte augmentation caractérise également l'ensemble des espaces régionaux, son ampleur pourrait différer d'un territoire à l'autre : de + 1,46 % pour l'espace Artois-Gohelle à + 2,75 % pour le Sud Littoral. Pour l'espace Artois-Gohelle, ce moindre dynamisme à venir s'explique principalement par le déficit migratoire qui pénalise considérablement, depuis plusieurs décennies, les classes d'âge potentiellement actives : mécaniquement, l'accroissement du nombre de séniors serait donc plus faible dans les années à venir. Pour le Sud Littoral, cette forte augmentation reposerait, outre les facteurs déjà évoqués, sur l'attractivité résidentielle de ce territoire pour les plus âgés.

Les dimensions introduites dans le présent chapitre – évolution démographique, croissance du nombre de ménages, vieillissement de la population – sont reprises dans chaque fiche territoriale pour donner une lecture transversale des dynamiques démographiques pour les neuf espaces régionaux, complétée par des chiffres-clés, des zooms complémentaires et des éléments d'analyse. Le lecteur trouvera également en annexe des tableaux synoptiques donnant une comparaison pour les neuf espaces régionaux.