



PREFET DE LA  
RÉGION PICARDIE  
DIRECTION RÉGIONALE DES  
ENTREPRISES, DE LA CONCURRENCE  
DE LA CONSOMMATION  
DU TRAVAIL ET DE L'EMPLOI



# INSEE PICARDIE

## Analyses

n°57 - 2011

## En 2007, l'emploi touristique est impacté par l'ouverture du Center Parcs

*En 2007, le tourisme pèse 21 000 emplois dans la région, hors activités bénévoles. Pour donner un ordre de grandeur, cela représente un effectif équivalent à un gros secteur industriel picard tel que la métallurgie-travail des métaux ou la fabrication de denrées alimentaires.*

*L'emploi touristique est porté par des projets nouveaux. Inauguré en octobre, le Center Parcs est le principal contributeur à la croissance de l'emploi du secteur hébergement.*

*Le secteur des loisirs est également dynamisé par l'ouverture du Parc Astérix lors des fêtes de fin d'année pour la première fois en 2007.*

*Le Beauvaisis, porté par le développement de l'aéroport Beauvais-Tillé, prend une place de plus en plus importante dans le paysage touristique picard.*

*De plus, une tendance de fond se dégage tant en Picardie qu'en France : la montée en charge des activités de restauration, premier employeur de l'économie touristique avec 6 300 emplois. En Picardie comme en France, la restauration emploie 30 % des salariés du tourisme.*

Claire HÉNOCQUE  
CRT Picardie

Marie-Christine SINOQUET  
Insee Picardie

**E**n octobre 2007, l'inauguration du *Center Parcs du domaine du lac d'Ailette*, à quelques kilomètres au sud de Laon, constitue l'événement touristique de l'année en Picardie. Les effets de ce nouvel équipement sur l'emploi du tourisme sont sensibles bien avant l'ouverture : dès le mois d'avril, l'emploi augmente pour atteindre son niveau de croisière en juillet.

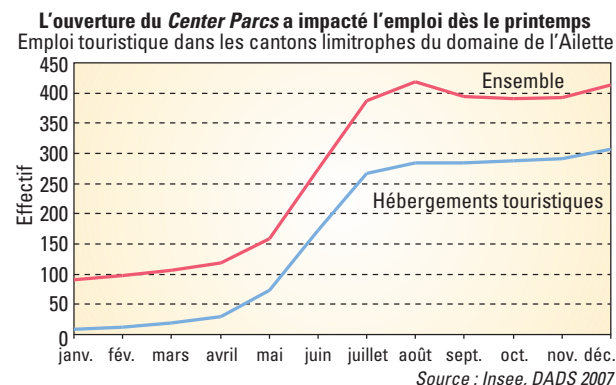
### ► Le Laonnois-Soissonnais devient la quatrième zone touristique de Picardie

Fin 2007, la zone du Laonnois-Soissonnais compte ainsi 2 000 emplois salariés dédiés à l'accueil des touristes, 750 de plus qu'en janvier. La part du tourisme dans l'emploi salarié passe de 2,5 % au premier semestre à 3,8 % au second. Le Laonnois-Soissonnais est désormais à la quatrième place des onze zones de la région pour l'intensité du tourisme dans l'emploi, derrière la Côte picarde, le sud-est de l'Oise et l'est de la Somme (tourisme de mémoire).

Les emplois du tourisme générés par l'activité du *Center Parcs* augmentent le poids du tourisme dans l'économie de l'Aisne. En 2007, on estime à 4 600 le nombre d'emplois dédiés au tourisme, 600 de plus qu'en 2003, alors que l'activité du domaine ne couvre qu'une partie de l'année. La part du tourisme dans l'emploi salarié devrait nettement se rapprocher de celle de la Somme, un peu en dessous de 3 % mais inférieure à celle de l'Oise : 3,5 %.

### ► Le parc Astérix maintient l'emploi touristique

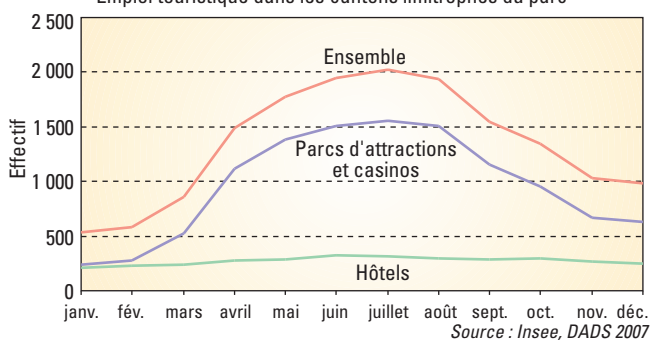
Comme l'Aisne, le département de l'Oise bénéficie également d'un accroissement de son activité touristique généré par l'ouverture du Parc Astérix lors des fêtes de fin d'année pour la première fois en 2007. L'impact sur l'emploi touristique est sensible sur les derniers mois de l'année : dans la zone



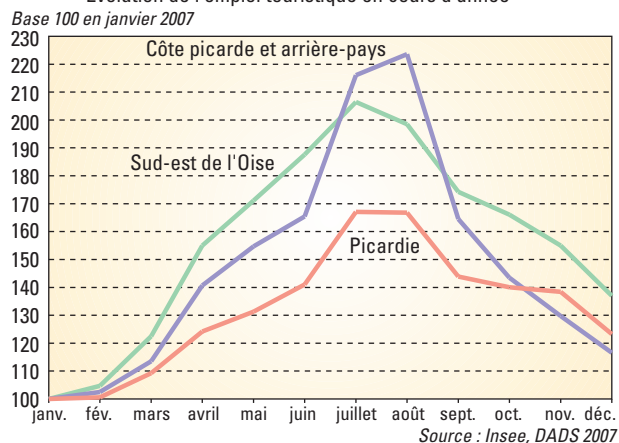
du Sud-est de l'Oise, l'emploi salarié touristique se maintient au-dessus de 3 500 jusqu'en décembre, 1 000 de plus qu'au début de l'année.

La période de forte intensité touristique dans cette zone s'étend désormais sur les trois trimestres d'avril à décem-

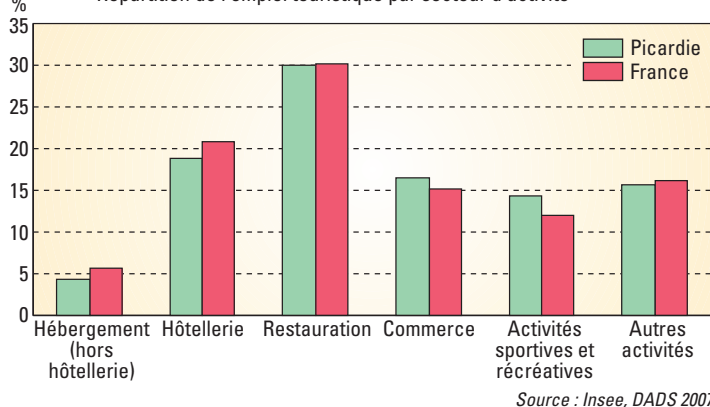
#### L'ouverture du parc Astérix à Noël gonfle l'emploi en fin d'année



#### Une saisonnalité très marquée sur la Côte picarde



#### La restauration : premier employeur dans le secteur du tourisme



### Méthodologie

#### Définition de l'emploi touristique

Selon la définition de l'Organisation mondiale du tourisme (OMT), c'est l'emploi nécessaire à la mise en œuvre des activités sollicitées par les personnes au cours de leurs voyages et de leurs séjours dans les lieux situés hors de leur environnement habituel, quel que soit le motif du déplacement (loisirs, professionnel, etc.).

#### Une méthode d'estimation pérenne

L'emploi salarié dédié à l'accueil des touristes est estimé selon une méthode nationale élaborée par l'Insee au plus près de la définition de l'OMT. L'emploi non salarié est estimé selon une méthode élaborée en partenariat entre le Comité régional du tourisme de Picardie et la direction régionale de l'Insee. Les deux méthodes ont été reconduites pour estimer l'emploi touristique en 2003, 2005 et en 2007.

Les estimations d'emplois touristiques ont été établies pour les départements de la région ainsi que pour les 11 zones de l'enquête sur la fréquentation hôtelière. Ces zones, élaborées par le Comité régional du tourisme, les Comités départementaux et l'Insee, constituent un maillage adapté à l'analyse de l'emploi touristique.

bre. Les activités de loisirs prolongent en hiver une activité hôtelière qui s'étendait déjà du printemps à l'automne en raison de son orientation vers le tourisme d'affaires. La première zone touristique picarde, en nombre d'emplois touristiques, joue presque à égalité avec la Côte picarde pour la part du tourisme dans l'emploi (5,1 %).

#### ► L'aéroport de Beauvais-Tillé donne des ailes au tourisme

Pour l'ensemble du département de l'Oise, l'emploi des activités touristiques s'élève à 9 700, en hausse de 1 400 par rapport à 2003. Outre les loisirs, l'emploi augmente dans la restauration, comme en général dans toute la France, mais aussi dans le transport aérien.

Le Beauvaisis prend, en effet, une place de plus en plus importante dans le paysage touristique picard avec 2 500 emplois dédiés au tourisme contre 1 900 en 2003. Cette augmentation est essentiellement due au développement de l'activité aéroportuaire : d'une part dans les activités de transport aérien, d'autre part dans des activités induites telles que la restauration, le commerce et l'hébergement.

#### ► Un littoral apprécié dès le printemps

L'année 2007 dans la Somme n'est pas marquée par un événement exceptionnel, ce qui explique une progression de l'emploi touristique plus modeste que dans l'Oise et l'Aisne : de 6 300 en 2003 à 6 600 en 2007. La progression est localisée dans l'est de la Somme et surtout dans la zone littorale.

Dans l'est de la Somme et la région d'Albert, centre du tourisme du souvenir, l'emploi consacré au tourisme progresse de 200 salariés pour atteindre 1 300 en 2007.

Avec 2 300 emplois touristiques, dont 1 900 emplois salariés, la zone Côte picarde et arrière-pays est la première de la région pour la part du tourisme dans l'emploi salarié (5,2 %). L'activité touristique sur le littoral picard, mesurée par son incidence sur l'emploi, se révèle dès le mois de mars, pour atteindre un premier palier au printemps. La proximité de zones urbaines denses explique l'attrait précoce du littoral pour des citadins qui veulent profiter des premiers beaux jours lors de séjours de courte durée. C'est dans cette zone que la saisonnalité de l'activité touristique est la plus marquée de la région, avec deux fois et demie plus d'emplois en été qu'en début d'année. Cet écart est aussi relativement plus important que dans les zones côtières limitrophes : l'activité touristique hivernale (santé, casino, thalasso...) est plus soutenue sur le littoral dieppois, côté normand, ou celui de Berck-Le Touquet, dans le Nord - Pas-de-Calais, que sur le littoral picard.

Les cinq zones précédentes concentrent la quasi-totalité de la croissance de l'emploi touristique en Picardie par rapport à 2003. Les six autres zones, se répartissent en trois groupes. Au nord de l'Aisne, l'emploi touristique progresse légèrement à Saint-Quentin et en Thiérache dans la restauration, comme dans toutes les zones mais l'emploi dans l'hébergement n'augmente pas. Dans les zones du Noyonnais-Compiégnois et du sud de l'Aisne, l'emploi touristique reste stable ; il diminue un peu dans le Centre Somme et le Grand-Amiénois.

#### ► 21 000 Picards ont une activité liée à la fréquentation touristique

En Picardie, l'accueil des touristes occupe 17 500 emplois salariés en 2007 contre 15 500 en 2003. À cet

effectif s'ajoutent 3 500 emplois non salariés, essentiellement des hôteliers, commerçants et artisans, chefs de leur entreprise.

Au total, le tourisme pèse 21 000 emplois dans la région, hors activités bénévoles. Pour donner un ordre de grandeur, cela représente un effectif équivalent à un gros secteur industriel picard tel que la métallurgie-travail des métaux ou la fabrication de denrées alimentaires.

Par rapport à 2003, la hausse de 2 000 emplois salariés résulte essentiellement des nouveaux investissements évoqués précédemment. Cependant, une tendance de fond se dégage tant en Picardie qu'en France : la montée en charge des activités de restauration.

► **La restauration : premier employeur de l'économie touristique**

Largement en tête des secteurs du tourisme, la restauration compte 6 300 emplois. En Picardie comme en France, elle emploie 30 % des salariés du tourisme.

L'économie touristique de la Somme repose davantage sur la restauration (36 %) que dans les deux autres départements (26 % dans l'Oise et 29 % dans l'Aisne). Cette spécificité est due à la zone du Grand-Amiénois qui concentre près de la moitié des emplois du secteur dans le département de la Somme.

La restauration se démarque aussi par une importante croissance entre 2003 et 2007, supérieure à la moyenne en France : +31 % contre +25 %. Le développement de la petite restauration contribue à cet essor sur l'ensemble du territoire national. Ainsi, les trois départements picards ont profité d'un taux de croissance supérieur à 25 %. Le Grand-Amiénois se démarque particulièrement avec une hausse de 330 emplois, soit +54 %.

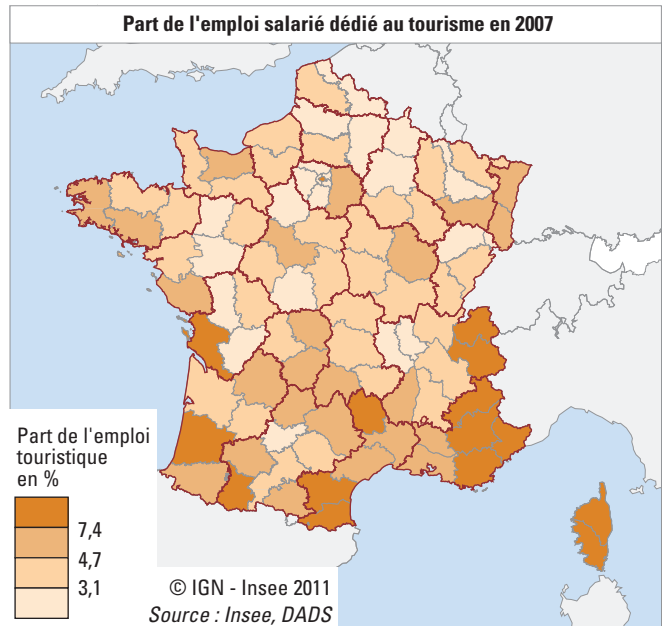
► **Le Center Parcs : principal contributeur à la croissance du secteur hébergement**

Le secteur de l'hébergement représente 4 700 emplois en Picardie, soit 22 % des emplois touristiques. Cette activité est sous-représentée de 4 points par rapport à la moyenne nationale. En France comme en Picardie, l'hôtellerie représente 80 % des salariés de l'hébergement (le reste correspondant à l'hôtellerie de plein air, résidences de tourisme, location, chambres d'hôtes...). De surcroît, la part de l'hôtellerie dans la région est inférieure de 3 points à la moyenne nationale. Par contre, dans les autres formes d'hébergement, l'ouverture du *Center Parcs* engendre une augmentation de 45 % des emplois touristiques.

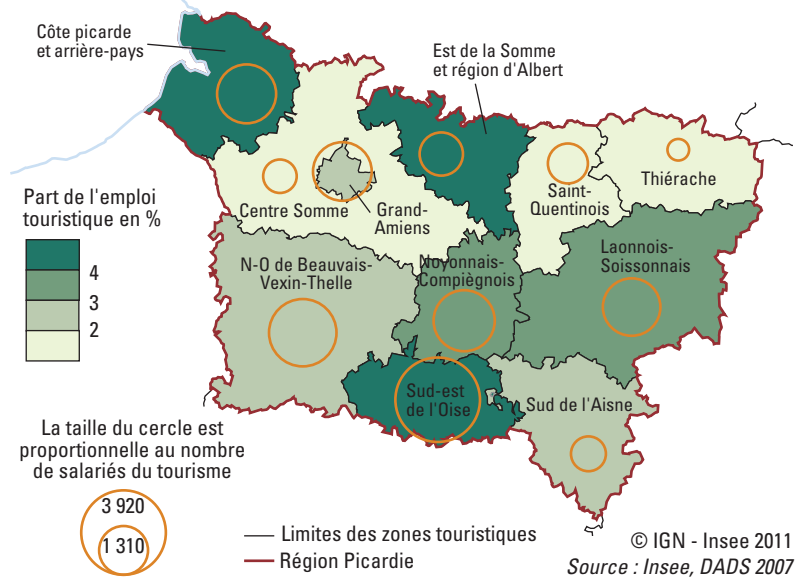
L'emploi salarié dans l'hôtellerie est stable dans l'Aisne et baisse un peu dans la Somme. Dans ces deux départements, la petite hôtellerie rencontre des difficultés de transmission d'entreprise, en raison du coût des travaux de mise aux normes et aux problèmes de financement. Dans l'Oise, où le parc hôtelier est de plus grande taille, l'emploi salarié a connu une hausse de 6 % surtout localisée dans le sud-est de l'Oise et le Beauvaisis.

► **Commerce : une hausse modérée de l'emploi salarié en Picardie**

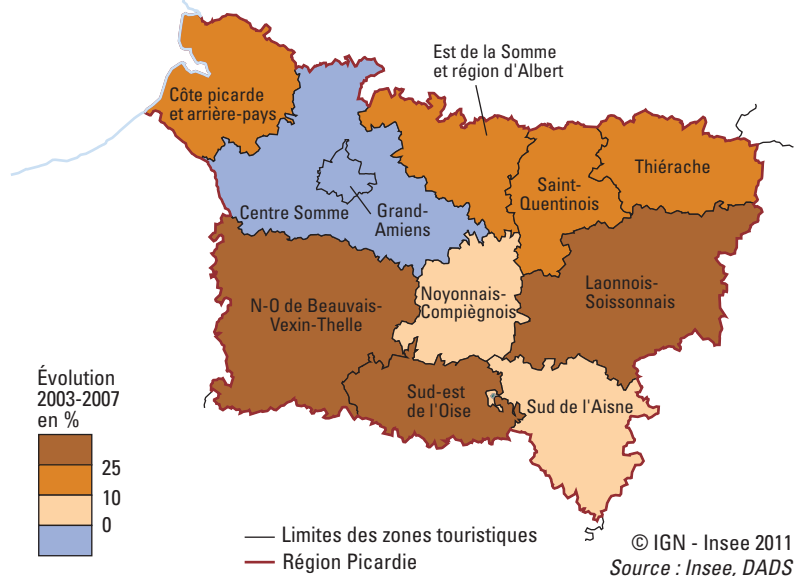
Le commerce est le troisième secteur de l'économie touristique avec 16 % des emplois salariés du tourisme en Picardie, proche des 15 % estimés pour la France. Les achats des touristes dans les commerces (hypermarchés, petits commerces alimentaires ou non, etc.) génèrent 3 800 emplois en Picardie. La part du commerce dans l'emploi tou-



**Loisirs, tourisme du souvenir, littoral : trois points forts de l'emploi touristique**



**Des emplois générés par des projets nouveaux**



ristique varie de 4 % à 30 % selon les territoires : dans le sud-est de l'Oise, les autres activités du tourisme réduisent la place relative du commerce. À l'inverse, dans les zones rurales (Thiérache, Centre-Somme, Beauvais-Vexin-Thelle), le commerce est la seconde activité touristique derrière la restauration.

La croissance de ce secteur, entre 2003 et 2007, est moindre qu'en France : +3 % contre +14 %. Les hypermarchés sont la première composante de l'augmentation au niveau national, en Picardie, région déjà bien équipée en 2003, l'augmentation de l'emploi est plus modérée. La seconde composante nationale est le commerce non alimentaire, en particulier les grandes surfaces spécialisées qui se sont beaucoup développées en France, la Picardie restant en retrait.

En Picardie, 10 % des salariés du commerce travaillent pour les touristes contre 13 % en France<sup>1</sup>.

D'autres activités se consacrent en partie à la fréquentation touristique (cafés-tabacs, services financiers, transports, etc.). Elles représentent 3 400 emplois. Depuis 2003, ces activités ont bénéficié d'une croissance deux fois supérieure à la moyenne française grâce au développement de l'aéroport de Beauvais.

### ► Les loisirs : un secteur phare en Picardie

Fort de 2 800 emplois, le secteur des loisirs est dynamisé par les parcs d'attractions. Ainsi, l'ouverture du parc Astérix en fin d'année entraîne une hausse de 250 emplois touristiques. L'évolution de ce secteur atteint +12 % en Picardie contre +5 % en France.

Emploi salarié touristique par secteur en Picardie en 2007

	Effectif	Évolution 2003-2007 (%)	Évolution 2003-2007 en France (%)
Hébergement	4 063	7,4	3,5
dont hôtellerie	3 306	1,3	3,8
Restauration	5 265	31,2	25,5
Commerce	2 902	3,2	14,5
Loisirs	2 524	11,7	5,0
Autres activités	2 754	15,0	7,2
Ensemble des activités	17 508	14,7	11,8

Source : Insee, DADS 2007

Estimation de l'emploi touristique en 2007

	Aisne	Oise	Somme	Picardie	France
Salariés	3 616	8 459	5 433	17 508	1 026 305
Non salariés	1 039	1 255	1 176	3 470	n.d.
Emplois touristiques	4 655	9 714	6 609	20 978	n.d.
Part de l'emploi salarié touristique	2,5	3,5	2,9	3,1	4,6
Évolution 2003-2007 de l'emploi touristique salarié (%)	17,9	19,2	6,5	14,7	11,8

Sources : Insee, DADS 2007, recensement de la population 2007

### Une estimation délicate de la part du tourisme dans le commerce de détail

La méthode ne permet pas de prendre en compte certaines spécificités régionales, notamment l'importance des navettes liées aux déplacements entre le lieu de domicile et le lieu de travail. Cette population effectue une part de ses achats en dehors de la région. De ce fait, on surestime les équipements nécessaires au service de la population présente. L'emploi lié au tourisme, différence entre l'emploi total et l'estimation de l'emploi dévolu à la population résidente, est sous-estimé d'autant.

Les parcs d'attractions emploient 30 % des salariés des activités de loisirs en France et 40 % en Picardie.

Le sud-est de l'Oise, où sont implantés les plus grands parcs d'attractions de la région, concentre 60 % des emplois régionaux du secteur. Les autres activités de loisirs (gestion du patrimoine naturel et culturel, activités sportives et récréatives, offices de tourisme, soin et bien-être, etc.) se répartissent davantage sur l'ensemble du territoire.

### ► Une progression plus rapide que la moyenne

Avec ses 17 500 emplois salariés touristiques, la Picardie se classe au 18<sup>e</sup> rang des régions françaises derrière l'Auvergne et devant la Franche-Comté.

En 2007, la part du tourisme dans l'emploi salarié s'élève à 3,1 % en Picardie, au même niveau qu'en Nord - Pas-de-Calais ou en Champagne-Ardenne et 1,5 points en dessous de la moyenne nationale.

Les régions fortement touristiques, comme Provence-Alpes-Côte d'Azur ou Paris, tirent la moyenne nationale vers le haut. De plus, l'emploi touristique est principalement concentré dans les zones urbaines, là où sont implantées les activités de services à la population. Dans l'espace rural, le tourisme est plus diffus quelles que soient les activités. Aussi, l'absence dans la région de très grandes agglomérations, de montagne ou d'un vaste littoral explique l'écart avec la moyenne nationale.

Néanmoins, le tourisme en Picardie profite de la proximité de zones urbaines denses et de la multiplication des séjours de courte durée. Par rapport à 2003, la place du tourisme dans l'économie picarde a augmenté de +0,4 points, deux fois plus que chez nos voisins et qu'en moyenne nationale.

### ► La capitale régionale dispose d'un potentiel d'emplois touristiques

De 2003 à 2007, l'activité touristique de la région a bénéficié des investissements dans les domaines de l'hébergement et des loisirs. Ces bénéfices ne profitent qu'à certaines zones de la région contrairement à la hausse de l'emploi des activités de restauration qui profitent à toutes. La hausse de l'emploi touristique dans le Grand-Amiénois est limitée par la baisse dans les loisirs, l'hébergement et le commerce.

Dans l'agglomération d'Amiens, l'emploi touristique représente 1,9 % des salariés, moins que dans les agglomérations des capitales régionales proches telles que Rouen (2,5 %), Orléans (3,2 %) ou Reims (2,8 %).

L'écart avec Reims est particulièrement représentatif du potentiel d'emplois touristiques pour la capitale picarde. En effet, Amiens et Reims sont les seules capitales régionales dont le niveau d'équipement pour le tourisme est globalement comparable.

La valorisation du potentiel touristique de la capitale régionale est non seulement un enjeu pour l'économie du tourisme, mais constitue un levier pour accroître son rayonnement et son attractivité hors de la région. ■

<sup>1</sup>Cf. encadré