



# INSEE PICARDIE

## Analyses

n°66 - 2012

### Les emplois touristiques en Picardie en 2009

## Le tourisme ne connaît pas la crise

*En 2009, le tourisme génère 22 300 emplois dont 18 100 sont salariés ce qui situe la Picardie au 18<sup>e</sup> rang des régions françaises. La part du tourisme dans l'emploi salarié de la région est de 3,1% soit autant qu'en Haute-Normandie. Entre 2007 et 2009, l'emploi touristique picard ne subit pas la crise et augmente même (+1%) alors qu'il reste stable en France. Cette évolution est à contre-courant des autres activités.*

*C'est dans le département de l'Aisne que l'évolution de l'emploi touristique est la plus dynamique, alors que la crise a fortement touché l'emploi. Dans la Somme, les campings ont développé leur activité et l'emploi. L'Oise a subi la baisse du tourisme d'affaires, mais l'emploi se maintient.*

Claire HÉNOCQUE,  
CRT Picardie

Christian BATARDIÈRE, François BERGEZ, Pierre SABOURAUD,  
ADRT Aisne, Somme, Oise,  
Joël DEKNEUDT,  
Insee Picardie

#### Le tourisme génère 22 277 emplois en Picardie

Estimation de l'emploi touristique en 2009

	Aisne	Oise	Somme	Picardie	France
Salariés	3 872	8 660	5 591	<b>18 123</b>	1 045 042
Non salariés	1 128	1 360	1 666	<b>4 154</b>	n.d.
Emplois touristiques	5 000	10 020	7 257	<b>22 277</b>	n.d.
Part de l'emploi touristique dans l'emploi salarié (%)	2,6	3,5	3,0	<b>3,1</b>	4,6
Évolution 2007-2009* des salariés en %	2,5	0,1	0,5	<b>1,0</b>	0,0

\* Estimation, Cf méthodologie

Source : Insee, recensement de la population, DADS, Clap

**L**a Picardie dispose d'un patrimoine historique riche, de grands espaces naturels et d'équipements de renom tels que la Baie de Somme, le Parc Astérix, les cathédrales gothiques, le Center Parcs de l'Ailette, ou le tourisme du souvenir, le tourisme d'affaires...

Elle bénéficie d'une position stratégique au cœur de l'Europe du Nord-Ouest et du triangle Paris, Lille, Bruxelles. 50 millions de touristes potentiels vivent à moins de 3h de la région (dont 2 millions de Picards). L'accès à la Picardie est facilité par des modes de transport variés et complémentaires : autoroutier (A16, A26, A1, A29), ferroviaire (TGV) et aérien (Beauvais-Tillé avec 3,7 millions de passagers et Roissy-Charles de Gaulle à toute proximité).

La Picardie se situe au 17<sup>e</sup> rang des régions pour les nuitées réalisées par la clientèle française. En 2010, 18 millions de nuitées<sup>1</sup> ont été passées en Picardie dans les hôtels, résidences secondaires, chez l'habitant, etc.

#### ► 22 300 emplois dont plus de la moitié dans la restauration et l'hébergement

En 2009, le tourisme a généré 22 300 emplois : 18 100 sont salariés, ce qui situe la Picardie au 18<sup>e</sup> rang des régions françaises, et 4 200 sont non-salariés.

La restauration est le premier secteur touristique avec 7 250 emplois suivi par l'hébergement qui compte près de 5 000 emplois. Au sein de ce secteur, l'hôtellerie représente 70 % des emplois mais la capacité hôtelière de la région demeure relativement faible. La présence de touristes génère 3 600 emplois dans le commerce.

Enfin, les loisirs sont bien représentés en Picardie avec 14 % des emplois touristiques. Concentrant 70 % des emplois de cette activité, l'Oise domine ce secteur du fait de la présence de parcs de loisirs (Astérix, la Mer de sable, le parc Saint-Paul).

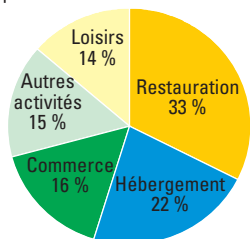
#### ► Le tourisme génère autant d'emplois qu'un gros secteur industriel

Le poids du tourisme dans l'emploi salarié est de 3,1 % en Picardie soit autant qu'en Haute-Normandie et légèrement plus qu'en Champagne-Ardenne (3,0%) ou Nord-Pas-de-Calais (2,9%).

Forte de ses 18 100 salariés, la filière du tourisme compte autant d'effectifs que ceux des trois principaux

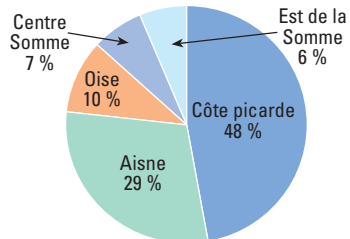
<sup>1</sup>Source : CRT Picardie, Suivi de la demande touristique (TNS SOFRES)

**La restauration est le 1<sup>er</sup> secteur touristique**  
L'emploi touristique en Picardie par secteurs d'activité en 2009



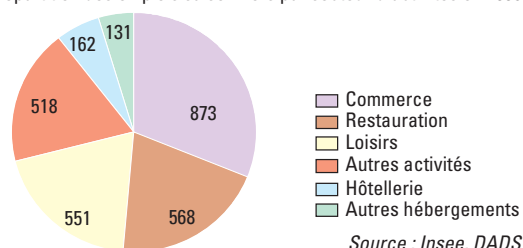
Source : Insee, recensement de la population, DADS

**Porté par la Côte picarde, le département de la Somme concentre 60 % de l'hébergement picard**  
Répartition des emplois de l'hébergement hors hôtellerie en 2009



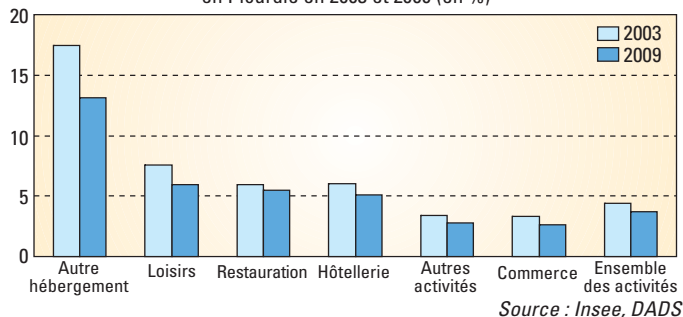
Source : Insee, recensement de la population, DADS

**Le commerce, la restauration et les loisirs embauchent le plus grand nombre de saisonniers en Picardie**  
Répartition des emplois saisonniers par secteur d'activités en 2009



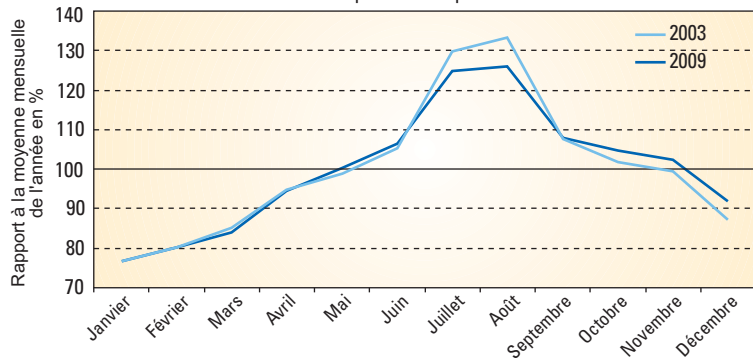
Source : Insee, DADS

**Le nombre de saisonniers diminue en Picardie comme en France**  
Part de l'emploi saisonnier dans l'emploi touristique en Picardie en 2003 et 2009 (en %)



Source : Insee, DADS

**Entre 2003 et 2009, la saisonnalité de l'emploi touristique est moins marquée**  
Saisonnalité de l'emploi touristique en Picardie



Source : Insee, DADS

**En Picardie, le salaire moyen d'un saisonnier est de 8,5 euros par heure**

Salaires horaires nets moyens en euros

	Picardie		France	
	Emplois saisonniers d'été	Ensemble des emplois du tourisme	Emplois saisonniers d'été	Ensemble des emplois du tourisme
Hôtellerie	8,7	9,1	8,8	9,7
Autre hébergement	8,4	8,9	8,5	9,9
Restauration	8,5	8,5	8,8	9,0
Commerce	8,5	9,4	8,6	9,4
Loisirs	8,5	9,0	9,0	11,1
Autres activités	8,8	10,9	9,8	12,7
<b>Ensemble des activités</b>	<b>8,5</b>	<b>9,6</b>	<b>8,9</b>	<b>10,6</b>

Source : Insee, DADS



CRT Picardie-comptesimages

secteurs industriels de Picardie (fabrication de denrées alimentaires, fabrication de produits en caoutchouc et en plastique, métallurgie) et deux fois plus importants que ceux de l'agriculture.

► **Entre 2007 et 2009, l'emploi touristique a augmenté malgré la crise**

L'emploi touristique salarié a augmenté en Picardie de +1% entre 2007 et 2009 alors qu'il est resté stable en France. Cette évolution est à contre-courant du reste des activités. En effet, entre 2007 et 2009 en Picardie, les activités productives (agriculture, industrie, construction) ont perdu entre 2% et 10% de leurs emplois et dans les activités destinées à la population (administration publique, enseignement, santé humaine et action sociale), ils se sont maintenus. En Picardie, les emplois salariés totaux ont diminué et ont été plus touchés par la crise qu'en France (-3,1% contre -1,6%).

Toutefois, l'emploi dans la restauration, les loisirs et l'hôtellerie de plein air a augmenté alors que celui du commerce, généré par le tourisme, et l'hôtellerie est en recul en Picardie

► **2800 emplois saisonniers d'été dans le tourisme**

En moyenne, chaque jour de mai à septembre, 2800 saisonniers travaillent dans le tourisme en Picardie. Les emplois sont plutôt occupés par des femmes, des jeunes et des employés. Pour la moitié d'entre eux, la durée de contrat est inférieure à un mois.

Le commerce, la restauration et les loisirs embauchent le plus grand nombre de saisonniers. Mais c'est dans le secteur hébergement (hors hôtellerie) que leur part est la plus importante ; 13% des emplois y sont saisonniers.

Entre l'été 2003 et l'été 2009, le nombre de saisonniers a diminué en Picardie comme en France. Leur poids parmi les salariés du tourisme est passé de 4,4% à 3,7% en Picardie et de 5,2% à 4,6% en France. L'ensemble des secteurs d'activité est concerné par cette diminution. Cette baisse confirme une pérennisation des emplois permettant de s'adapter à une saison touristique de plus en plus étalée.

► **Un salaire moyen en hausse**

En 2009, le salaire moyen dans les emplois touristiques picards est de 9,6 euros net de l'heure, soit 2,7 euros de plus que le SMIC horaire. Ce salaire a évolué de +5% entre 2003 et 2009 et le SMIC de +25%. De son côté, le salaire moyen des saisonniers a augmenté de +7%.

En France, le salaire moyen dans les emplois touristiques est d'1 euro de plus qu'en Picardie pour atteindre



10,6 euros, mais il augmente moins vite (+2%) ce qui compense une faible partie de l'écart.

En 2003 comme en 2009, c'est dans la restauration que le salaire horaire est le plus bas pour les saisonniers, comme pour les permanents. À cette exception près, les permanents ont un salaire supérieur aux saisonniers de l'ordre de 13% dans les autres secteurs d'activité. Comme dans la plupart des emplois, le salaire des femmes est inférieur à celui des hommes : l'écart est de 13%.

### ► Le tourisme isarien se développe malgré un tourisme d'affaires fragilisé

En 2009, l'Oise compte plus de 10 000 emplois salariés et non-salariés dans le domaine du tourisme. Le tourisme est l'une des forces de l'économie isarienne qui a résisté à la crise dans des proportions moindres que les autres départements picards. L'activité du tourisme d'affaires est directement impactée par la conjoncture. Dans un contexte d'incertitude et d'optimisation des budgets, les dépenses liées aux séminaires, congrès et voyages d'entreprises baissent. Le tourisme d'affaires constituant une part majeure de l'activité touristique de l'Oise, les entreprises touristiques ont dû ajuster leurs ressources humaines permanentes ou saisonnières : en été 2009, 1 360 saisonniers ont été employés en moyenne quotidienne, 100 de moins que l'été précédent.

Les trois domaines d'activité pourvoyeurs d'emplois touristiques sont : l'hôtellerie, la restauration, les loisirs en raison du nombre de parcs d'attraction et de sites culturels. S'il concerne les résidents de l'Oise, l'emploi touristique s'affranchit des frontières départementales, notamment avec les nombreux isariens qui travaillent sur le site de l'aéroport de Roissy-Charles-de-Gaulle. Par ailleurs, l'offre de formation isarienne dans l'hôtellerie-restauration répond au marché de l'emploi francilien, dans des domaines d'activités qui rencontrent des difficultés à recruter.

L'évolution de l'emploi touristique démontre le levier que constituent les investissements sur l'économie tels que le développement de l'aéroport de Beauvais, la rénovation ou la création d'hôtels comme à Belle-Église. Au vu des investissements touristiques récents et prévisibles dans l'Oise, des retombées positives sur l'emploi sont attendues.

### ► Les campings samariens séduisent la clientèle et créent des emplois

L'offre en hébergement touristique dans la Somme ne cesse de se développer et l'hôtellerie de plein air y occupe une place prépondérante. Elle dispose d'une capacité de 59 000 lits répartis sur un total de 118 campings. Profitant d'une image positive et d'un véritable engouement des touristes pour ce mode d'hébergement, les professionnels de

la Somme ont su tirer avantage d'un étalement de la saison touristique. Ils ont porté leurs efforts sur le développement de la qualité, la création de nouveaux outils marketing et promotionnels performants.

Ce secteur d'activité est générateur d'emplois touristiques dans le département. Ainsi, entre 2003 et 2009, les emplois de l'hébergement hors hôtellerie (campings, résidences de tourisme) sont passés de 560 à 920, hausse plus forte que dans le reste de la région. Il s'agit du 2<sup>e</sup> secteur touristique qui crée le plus d'emplois après la restauration.

La Somme concentre 60% de l'hébergement hors hôtellerie de la région. Au sein même du département, les emplois sont localisés aux trois-quarts sur la Côte picarde qui accueille 61% des campings et 78% des emplacements. Le nombre, mais aussi la taille des campings sur l'est et le centre du département génèrent moins d'emplois, avec respectivement 12% et 13% du total samarien et une forte proportion d'emplois non-salariés. Totalisant 658 000 nuitées, les campings de la Côte picarde se placent comme premier employeur de ce secteur à l'échelon régional.

### ► Les emplois touristiques axonais augmentent

En 2009, l'Aisne compte 5 000 emplois liés à l'accueil des touristes, soit plus de 22% des emplois touristiques de la Picardie. Ce résultat est plutôt performant, car le département ne dispose pas de zones très équipées comme la Côte Picarde ou de grands sites récréatifs similaires à ceux de l'Oise.

L'emploi touristique a augmenté de 18% entre 2003 et 2007 et continue à croître dans l'Aisne entre 2007 et 2009 avec l'ouverture du Center Parcs de l'Ailette courant 2007. Cette progression est d'autant plus importante pour l'économie du département, que dans le même temps, l'emploi salarié global diminue et que le chômage augmente. Ainsi, sur la période 2007-2009, la hausse de l'emploi salarié touristique dans l'Aisne est estimée à 2,5%, croissance la plus élevée des départements de la région. Cela contraste



Au recensement agricole de 2010, 283 exploitations picardes ont déclaré pratiquer une activité liée au tourisme à titre lucratif, soit 2% du total des exploitations. En complément ou dans le prolongement de leur activité de production agricole, ces entreprises exercent l'une des quatre activités définies "touristiques" : l'hébergement, la restauration, l'artisanat ou les loisirs.

L'hébergement sous forme de gîte, de camping à la ferme ou encore de chambre d'hôte est l'activité la plus fréquente, pratiquée par 168 exploitations. 117 exploitations proposent des activités de loisirs : visites d'exploitations, fermes pédagogiques, activités sportives ou récréatives, fermes équestres, balades à dos d'ânes ou locations de VTT...

La restauration est proposée par 43 entités, en ferme-auberge, table d'hôte, goûters à la ferme ou dégustation de produits locaux, et 29 exploitations combinent la restauration et l'hébergement. Les activités d'artisanat sont peu présentes dans la région, seules 13 fermes en font état.

C'est dans l'arrondissement d'Abbeville que l'agriculture a le plus développé l'offre touristique : 4,1% des exploitations offrent des activités touristiques, le double de la moyenne régionale (2%). Cet arrondissement proche de la côte regroupe 12% des exploitations agricoles picardes et on y retrouve 32% des fermes qui offrent des hébergements et 18% de celles qui proposent des loisirs.

Depuis 2000, le nombre d'exploitations agricoles qui pratiquent une activité touristique dans le même cadre juridique\* que de la production agricole, baisse de 20%, presque au même rythme que l'ensemble des exploitations. L'hébergement se distingue en résistant beaucoup mieux : la diminution se limite à 4%.

\*Au recensement agricole 2000, les activités touristiques exercées dans un cadre juridique distinct n'ont pas été dénombrées.

Norbert DARRAS, DRAAF Picardie



CRT Picardie / Nicolas Bryant

avec une chute de près de 4% de l'ensemble de l'emploi salarié sur cette période, baisse deux fois plus élevée qu'en moyenne nationale : l'Aisne fait partie des départements qui ont le plus souffert de la crise.

L'activité touristique axonaise se caractérise par une faible saisonnalité propice à la stabilité des emplois. Ainsi le site de Center Parcs, dont l'activité perdure sur l'ensemble de l'année, compte majoritairement des contrats en CDI.



Center Parcs

Avec près de 4400 lits le Center Parcs est la plus importante structure d'hébergement de Picardie. Il a accueilli près de 1,4 million de clients pour 2,4 millions nuitées sur ses 4 premiers exercices. L'ouverture de cette structure a généré environ 800 postes de travail contribuant très fortement au développement des emplois touristiques dans l'Aisne. Les effectifs liés à l'accueil des touristes sur la zone de l'Ailette sont estimés à un peu plus de 400 en 2009, auxquels s'ajoutent les emplois chez les sous-traitants (nettoyage, sécurité) dont une partie implantée sur le site (estimés à 250 personnes) sont totalement dédiés à l'activité du complexe.

Ainsi, la création ou la consolidation d'un équipement structurant, tel que le Center Parcs, dynamise l'économie locale au-delà du seul cadre de l'activité purement touristique, sans compter l'impact induit par la présence des salariés et de leurs familles.

### ► Un secteur d'activité porteur d'emplois

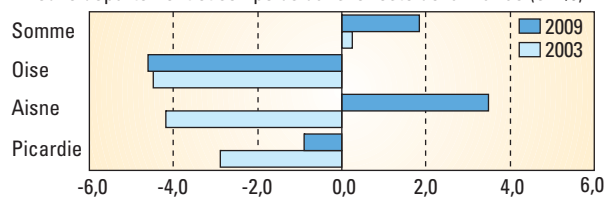
En Picardie, le tourisme fait partie des rares secteurs d'activités qui ont résisté à la crise. C'est la conséquence de l'étalement de la saison et d'investissements structurants qui renforcent et pérennisent les emplois touristiques. La structure de l'offre picarde est également un atout (beaucoup de campings), elle est notamment adaptée à la demande de la clientèle étrangère du nord de l'Europe moins concernée par la crise.

Cette tendance pourrait se poursuivre si la Picardie réussit à satisfaire une clientèle de proximité en quête de courts séjours ou de week-ends, enjeu inscrit dans le Schéma régional de développement durable du tourisme et des loisirs de Picardie de 2011. En Europe, les courts séjours prennent de l'ampleur grâce notamment au développement des infrastructures de transport et à l'accès aux réservations en ligne.

Les courts séjours sont une caractéristique de la fréquentation touristique dans la région avec une durée moyenne de séjour de 3,5 nuits contre 5,3 en France. Dans ce contexte, la Picardie a de nombreux atouts pour tirer son épingle du jeu. ■

#### Entre 2003 et 2009, l'ouverture du Center Parcs inverse le poids axonais de l'activité du secteur hébergement

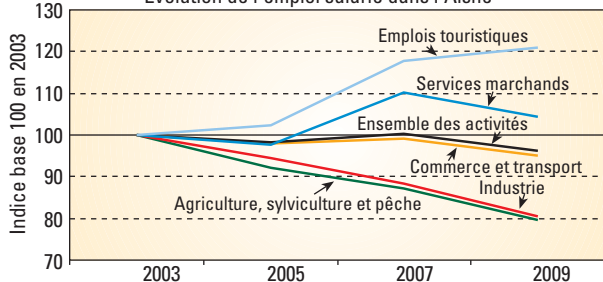
Écart entre le poids de l'hébergement hors hôtellerie dans la région ou le département et son poids dans le reste de la France (en %)



Source : Insee, DADS 2003 et 2009

#### L'emploi salarié axonais porté par l'emploi touristique

Évolution de l'emploi salarié dans l'Aisne



Source : Insee, Estel, DADS

#### Pour en savoir plus

[www.picardietourisme-acteurs.com](http://www.picardietourisme-acteurs.com)

En 2007, l'emploi touristique est impacté par l'ouverture du Center Parcs, INSEE PICARDIE Analyses n°57, avril 2011, Claire Hénoque CRT Picardie, Marie-Christine Sinoquet, Insee Picardie.

[www.insee.fr/picardie](http://www.insee.fr/picardie)

#### Définitions

Selon la définition de l'Organisation Mondiale du Tourisme (OMT), l'**emploi touristique** est l'emploi nécessaire à la mise en œuvre des activités sollicitées par les personnes au cours de leurs voyages et de leurs séjours dans les lieux situés hors de leur environnement habituel, quel que soit le motif du déplacement (loisirs, professionnel, etc.).

**Évolution de l'emploi entre 2007 et 2009 :** Le changement de nomenclature d'activités en 2008 modifie le champ des activités utilisé pour estimer l'emploi touristique. Bien que modestes, ces modifications ne permettent pas une comparaison directe avec les estimations publiées pour 2007 (Insee Picardie Analyses n°57-2011). Les évolutions sont calculées ici en réévaluant l'emploi touristique en 2007 à champ constant pour les établissements pérennes sur la période.

L'emploi salarié dédié à l'accueil des touristes est estimé selon une **méthode nationale** élaborée par l'Insee au plus près de la définition de l'OMT. L'emploi non salarié (essentiellement des hôteliers, commerçants chefs de leur entreprise ainsi que les emplois liés aux meublés et chambres d'hôtes...) est estimé selon une méthode élaborée en partenariat entre le Comité Régional du Tourisme de Picardie et la direction régionale de l'Insee. Les deux méthodes ont été reconduites pour estimer l'emploi touristique en 2003, 2005, 2007 et en 2009.