



LA HAUTE-NORMANDIE, 2^e RÉGION POUR LES EMPLOIS VERTS

La transition écologique et énergétique constitue une priorité du plan d'action pour la nouvelle France industrielle. L'action des décideurs locaux doit porter sur l'intégration de ces problématiques nouvelles dans l'exercice d'un métier. L'économie verte implique donc tout à la fois la création d'emplois, l'adaptation des compétences des actifs et la formation des jeunes qui entreront bientôt sur le marché du travail. Cette étude, fruit d'une collaboration de la Dreal, de la Direccte et de l'Insee, permet de dénombrer et caractériser les emplois liés à l'économie verte dans la région Haute-Normandie.

Les emplois dits "verts" sont ceux qui présentent une finalité environnementale. En 2010, la Haute-Normandie en compte 4 700, dont près de la moitié dans le domaine de la production et de la distribution d'énergie et d'eau. Même si ce chiffre peut paraître modeste, la région apparaît parmi celles où la part de ces emplois dans l'ensemble de l'économie est la plus élevée. Ces emplois sont principalement occupés par des hommes, employés majoritairement en CDI et à plein temps. L'analyse du marché du travail révèle que fin 2012, 1 700 demandeurs d'emploi inscrits en catégorie A, B ou C recherchent un emploi vert.

L'étude donne un éclairage sur les emplois "verdissants" qui représentent potentiellement un sixième des emplois haut-normands. Ces métiers, beaucoup plus nombreux, doivent évoluer pour mieux prendre en compte les nouvelles pratiques environnementales. Ils concernent des domaines d'activité aussi divers que le bâtiment, le transport ou encore l'entretien et les réparations.

4 700 emplois verts en Haute-Normandie

En 2010, 4 700 emplois sont consacrés aux métiers verts en Haute-Normandie. Ils représentent 0,66 % des emplois de la région, un peu plus qu'en France métropolitaine. Ces emplois contribuent à mesurer, prévenir, maîtriser ou corriger les dommages sur l'environnement. Près de la moitié d'entre eux correspond à des métiers de la production et de la distribution d'énergie et d'eau, majoritairement des métiers d'agents de maîtrise et techniciens (1 500), le reste des effectifs étant partagé entre ouvriers qualifiés (400) et ingénieurs ou cadres (350).

Les métiers liés à l'assainissement et au traitement des déchets regroupent un tiers des effectifs, tous ouvriers, dont 850 non qualifiés et 450 conducteurs de véhicule de ramassage des ordures ménagères. Les métiers de la protection de la nature sont peu présents dans la région, avec 150 agents techniques et forestiers ou gardes des espaces naturels. Enfin, 800 emplois sont répartis dans des domaines plus transversaux : 300 dans les métiers d'ingénieurs et cadres techniques de l'environnement et 500 dans les fonctions de techniciens de l'environnement et du traitement des pollutions.

4 700 EMPLOIS VERTS EN HAUTE-NORMANDIE

	Effectifs	Part
Métiers de la production et de la distribution d'énergie et d'eau	2 250	48
Métiers de l'assainissement et du traitement des déchets	1 500	32
Métiers de la protection de la nature	150	3
Métiers plus transversaux	800	17
Ensemble des emplois verts	4 700	100

Source : Insee, Recensement de la population 2010 - exploitation complémentaire

Unités : nombre, %





Les métiers verts et verdissants

L'économie verte est une notion nouvelle et les définitions sont nombreuses. Selon le Programme des Nations Unies pour l'Environnement (PNUE), l'économie verte consiste à "améliorer le bien-être social et l'équité en réduisant significativement les risques écologiques et les pénuries de ressources".

L'observatoire national des emplois et métiers de l'économie verte a été créé en 2010 ; il offre un diagnostic centralisé de méthodes et de chiffrages sur les emplois, métiers et formations de l'économie verte. Il distingue deux grands types de métiers : les métiers verts et les métiers verdissants.

La finalité et les compétences mises en œuvre dans le cadre d'un métier vert contribuent à mesurer, prévenir, maîtriser, corriger les dommages sur l'environnement. Des métiers de distribution d'eau et d'énergie, des métiers d'assainissement et de traitement des déchets, des métiers de protection des espaces naturels ou des métiers plus transversaux tels les ingénieurs et cadres techniques de l'environnement sont concernés.

Les métiers verdissants sont des métiers dont la finalité n'est pas environnementale, mais qui intègrent des briques de compétences pour prendre en compte, de manière significative et quantifiable, la dimension environnementale dans le geste métier. Ils sont particulièrement présents dans les domaines du bâtiment, des transports, de l'agriculture et de l'entretien des espaces verts.

Les domaines d'activité verdissants doivent intégrer une démarche environnementale qui varie selon les métiers. Ainsi, les professions du bâtiment sont concernées principalement par l'amélioration de la performance énergétique des bâtiments. L'électricien, par exemple, doit avoir connaissance des critères environnementaux afin de déterminer les équipements les plus adaptés à la maîtrise de la consommation d'énergie. Dans le domaine des transports, la prise en compte de l'environnement dans les métiers passe notamment par une réduction des gaz à effets de serre. Le transporteur routier va adopter une attitude d'éco-conduite, tandis que le directeur d'exploitation de transport va optimiser les processus d'acheminement des marchandises. Les métiers de l'agriculture sont également intéressés par une démarche plus respectueuse de l'environnement : les professionnels agricoles doivent régulièrement adapter leurs compétences aux évolutions de la réglementation et des normes environnementales. Enfin, les métiers de l'entretien des espaces verts nécessitent une adaptation des pratiques en adoptant une démarche plus écologique. Le plan " Eco-phyto 2018 ", proposé par le Grenelle de l'environnement, ambitionne de faire diminuer de moitié l'usage des pesticides d'ici à 2018.

Pour identifier les métiers verts et verdissants, l'observatoire a établi une liste à dire d'experts, à l'aide du répertoire opérationnel des métiers et des emplois (Rome) de Pôle emploi, puis de la nomenclature des professions et catégories socio-professionnelles (PCS) de l'Insee. L'identification des métiers verdissants par les nomenclatures statistiques est délicate car ces nomenclatures ne permettent pas d'isoler les professions dont les gestes intègrent la dimension environnementale. En particulier, certaines professions de la fonction publique ou commerciales sont définies dans les PCS selon la catégorie des agents ou la taille de l'entreprise, et non selon la nature des travaux exercés. Ainsi, la difficulté à isoler les emplois verdissants conduit à surestimer leur nombre. Il est alors préférable de parler d'emplois potentiellement verdissants. La liste des métiers potentiellement verdissants est disponible sur le site du ministère de l'écologie, du développement durable et de l'énergie (<http://www.developpement-durable.gouv.fr/Activites-emplois-et-metiers-lies.html>).

LISTE DES CODES PCS IDENTIFIANT LES MÉTIERS VERTS PAR DOMAINE D'ACTIVITÉ

Domaine d'activité	Code PCS	Intitulé
Métiers de la production et de la distribution d'énergie et d'eau	386D	Ingénieurs et cadres de la production et de la distribution d'énergie, eau
	485A	Agents de maîtrise et techniciens en production et distribution d'énergie, eau, chauffage
	625H	Ouvriers qualifiés des autres industries (eau, gaz, énergie, chauffage)
Métiers de la protection de la nature	533B	Agents techniques et forestiers, gardes des espaces naturels
Métiers de l'assainissement et du traitement des déchets	628E	Ouvriers qualifiés de l'assainissement et du traitement des déchets
	644A	Conducteurs de véhicule de ramassage des ordures ménagères
	684B	Ouvriers non qualifiés de l'assainissement et du traitement des déchets
Métiers plus transversaux	387F	Ingénieurs et cadres techniques de l'environnement
	477D	Techniciens de l'environnement et du traitement des pollutions

Source : Observatoire national des emplois et métiers de l'économie verte, rapport d'activité 2012

LISTE DES CODES ROME IDENTIFIANT LES MÉTIERS VERTS

Code ROME V3	Intitulé
A1202	Entretien des espaces naturels
A1204	Protection du patrimoine naturel
F1613	Travaux d'étanchéité et d'isolation
H1302	Management et ingénierie hygiène sécurité environnement industriels
H1303	Intervention technique en hygiène sécurité environnement industriels
I1503	Intervention en milieux et produits nocifs
K2301	Distribution et assainissement en eau
K2302	Management et inspection en environnement urbain
K2303	Nettoyage des espaces urbains
K2304	Revalorisation de produits industriels
K2306	Supervision d'exploitation éco-industrielle

Source : Observatoire national des emplois et métiers de l'économie verte, rapport d'activité 2012

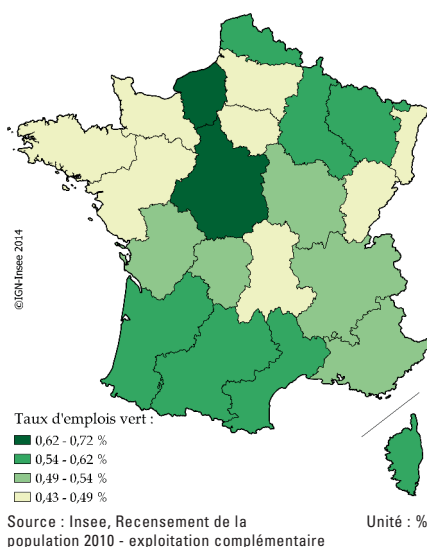
La région figure parmi les mieux placées en termes d'importance d'emplois verts

Le poids des emplois verts dans l'emploi total régional situe la Haute-Normandie au deuxième rang des régions métropolitaines. Cette importance est tout de même relative, le poids variant de 0,43 % en Pays de la Loire à 0,72 % en région Centre. La Haute-Normandie se place juste au-dessus des régions Lorraine (0,62 %), Corse (0,62 %) et Champagne-Ardenne (0,61 %). La part des emplois verts est plus importante dans le département de la Seine-Maritime (0,75 % contre 0,43 % dans le département de l'Eure).

Dominance des métiers de la production et de la distribution d'énergie et d'eau

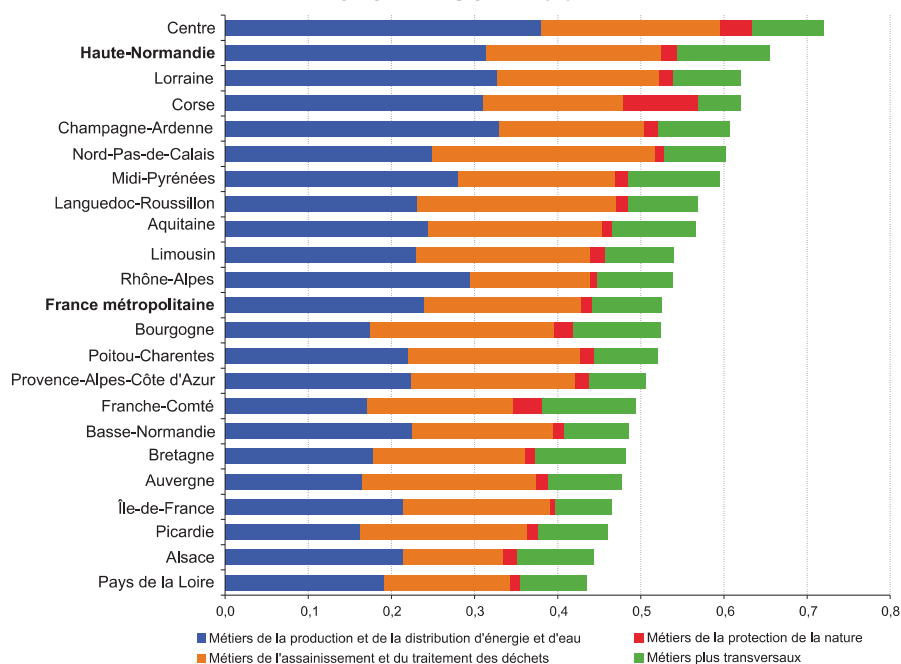
Comme pour la Haute-Normandie, la majorité des régions (quinze d'entre elles) concentrent la part la plus importante de leurs emplois verts dans les métiers de la production et de la distribution d'énergie et d'eau. L'importance de ces métiers est souvent liée à une forte production d'électricité sur leur

PART DES EMPLOIS VERTS DANS L'ENSEMBLE DES EMPLOIS SELON LA RÉGION EN 2010



territoire. Cette part atteint 0,31 % des emplois de Haute-Normandie, contre 0,24 % en moyenne métropolitaine. Les autres régions regroupent la plus grande part de leurs emplois verts dans les métiers de l'assainissement et du traitement des déchets, particulièrement en Auvergne, Picardie et Bourgogne. Toutefois, la part de ces métiers en Haute-Normandie est aussi importante que pour ces trois régions, avec 0,21 % des emplois, contre 0,19 % en moyenne métropolitaine. Dans ce paysage, la Haute-Normandie se distingue

PART DES EMPLOIS VERTS DANS L'ENSEMBLE DES EMPLOIS PAR MÉTIERS SELON LA RÉGION EN 2010



Source : Insee, Recensement de la population 2010 - exploitation complémentaire
Note de lecture : Dans l'ensemble des emplois de la région Centre, la part des emplois verts du domaine de la production et de la distribution d'énergie et d'eau s'élève à 0,38 %.

aussi par le poids des métiers verts transversaux (0,11 % contre 0,08 % en moyenne) où elle se classe 2^e.

Les métiers de l'éolien offshore : la mise en place d'un plan de gestion prévisionnelle des emplois et des compétences

Le projet éolien en mer s'inscrit dans les objectifs nationaux de transition écologique et énergétique. Ces derniers prévoient notamment de consacrer 23 % de l'énergie consommée en 2020 aux sources renouvelables. Les activités liées à la construction des éoliennes offshore sont reconnues comme des éco-activités¹; les choix opérés devraient donc conduire à une augmentation du poids des éco-activités dans l'emploi. Dans un contexte de développement des parcs éoliens offshore - dont deux verront le jour en Haute-Normandie, à Fécamp et au Tréport- de nombreux emplois directs et indirects seront créés. Plusieurs études ont ainsi démontré l'importance de l'impact du développement de l'éolien sur la filière industrielle des composites. En 2013, la Direccte de Haute-Normandie et la filière Énergies Haute-Normandie ont piloté une étude mesurant les enjeux, en termes d'évolution et de formation, pour les entreprises locales potentiellement sous-traitantes. De nombreuses préconisations y sont formulées : sur la nécessité de mener, avec les entreprises, une réflexion sur les certifications pertinentes à l'embauche ; sur les effectifs attendus avec leurs profils d'opérateurs et de techniciens, etc. Certaines ont déjà été mises en œuvre, donnant lieu, par exemple, à l'ouverture de places de formation continue pour les demandeurs d'emploi.

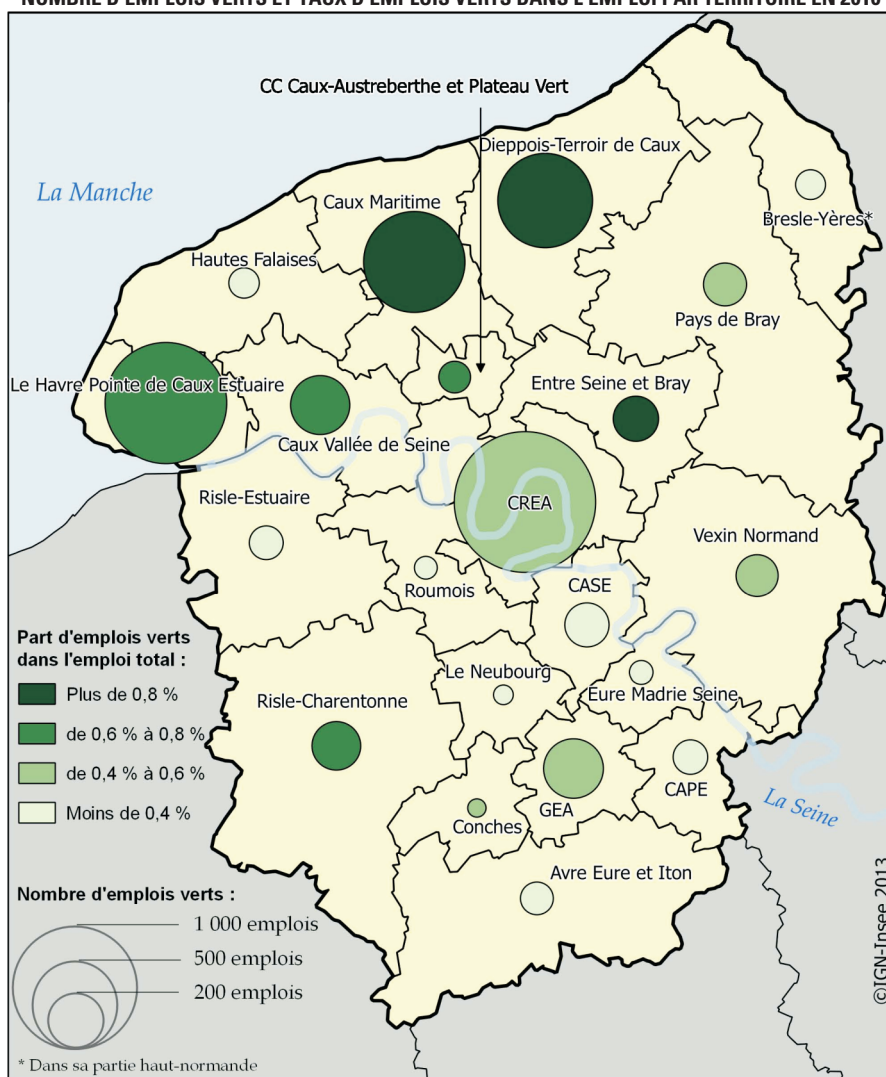
¹ Les éco-activités sont des activités qui produisent des biens et services pour mesurer, prévenir, limiter ou corriger les impacts environnementaux. Une grande partie des emplois verts sont exercés dans ces éco-activités.

Deux tiers des emplois verts de la région se concentrent dans quatre territoires

En Haute-Normandie, 68,0 % des emplois verts sont regroupés dans quatre territoires de SCoT¹ ou assimilés : la Communauté de l'Agglomération Rouen-Elbeuf-Austreberthe (CREA), Le Havre Pointe de Caux Estuaire, le Pays Plateau de Caux Maritime et le Pays Dieppoïis-Terroir de Caux. Ils sont largement surreprésentés sur ces deux derniers territoires : 2,6 % des emplois sont des emplois verts dans le Pays Plateau de Caux Maritime, 1,4 % dans le Pays Dieppoïis-Terroir de Caux, contre 0,7 % dans l'ensemble de la région. Ces deux territoires regroupent 1 150 emplois verts. À elle seule, la CREA en compte 1 200, soit le quart de l'ensemble de la Haute-Normandie. Elle est suivie par Le Havre Pointe de Caux Estuaire qui en héberge 900 (soit 19,0 %). Dans les deux cas, ces effectifs importants s'expliquent, non par une surreprésentation des emplois verts, mais par le poids de l'ensemble des emplois de ces territoires dans l'emploi haut-normand : respectivement 32,0 % et 19,0 % de l'ensemble des emplois de la région. Néanmoins, au regard d'autres agglomérations françaises de taille comparable, la CREA et Le Havre présentent des taux d'emploi verts élevés : respectivement 0,5 % et 0,8 %. Sur le reste du territoire haut-normand, la répartition des emplois verts est homogène, comparable à celle de l'emploi en général.

En Seine-Maritime, les emplois relatifs au domaine de la production d'énergie et d'eau sont nombreux. Les territoires du Pays Plateau de Caux Maritime et du Pays Dieppoïis-Terroir de Caux, spécialisés dans ce domaine d'activité, en regroupent un nombre non négligeable, essentiellement des emplois liés à la production d'électricité. Par rapport à d'autres agglomérations de taille comparable, le territoire du Havre dispose également d'effectifs importants dans ce domaine d'activité. La CREA compte,

NOMBRE D'EMPLOIS VERTS ET TAUX D'EMPLOIS VERTS DANS L'EMPLOI PAR TERRITOIRE EN 2010

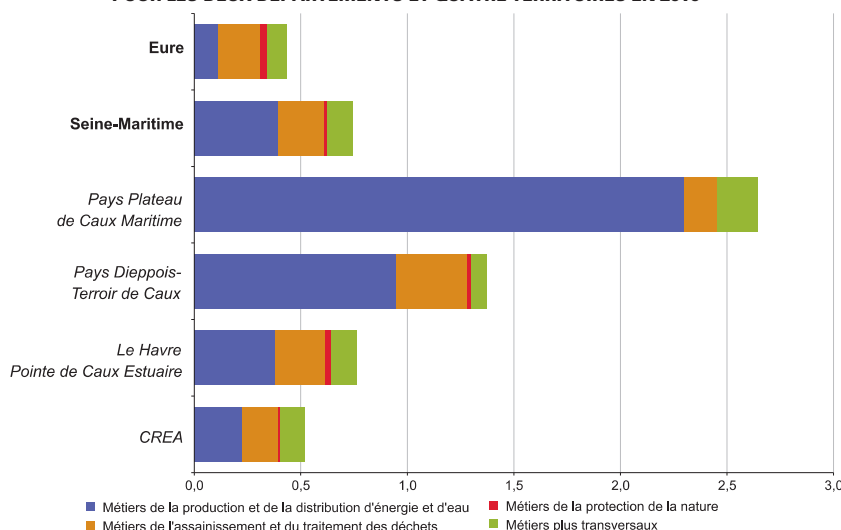


Source : Insee, Recensement de la population 2010 - exploitation complémentaire

quant à elle, un nombre élevé d'emploi relatif à l'assainissement et au traitement des déchets, compte tenu de sa

structure en population et en emploi. Dans l'Eure, près de la moitié des emplois verts sont liés à ce domaine d'acti-

PART DES EMPLOIS VERTS DANS L'ENSEMBLE DES EMPLOIS PAR MÉTIERS POUR LES DEUX DÉPARTEMENTS ET QUATRE TERRITOIRES EN 2010



Source : Insee, Recensement de la population 2010 - exploitation complémentaire

Unité : %

¹ Un Schéma de Cohérence Territoriale (SCoT) est un document de planification stratégique qui fixe à l'échelle d'un territoire, les grandes orientations d'aménagement et de développement pour les 10/20 ans à venir dans une perspective de développement durable.

tivité. Dans le Pays Risle-Charentonne -qui présente le plus fort taux d'emploi verts du département (0,6 %)- le domaine de l'assainissement et du traitement des déchets rassemble près des trois quarts des effectifs.

Des emplois verts majoritairement masculins, à temps plein et en CDI

Les emplois verts correspondent en grande partie à des métiers manuels s'exerçant à l'extérieur : agents de maîtrise, ouvriers, conducteurs de véhicule, agents techniques et forestiers. Ces professions sont très largement masculines. Ainsi, 99 % des conducteurs de véhicule de ramassage des ordures et des ouvriers qualifiés de l'assainissement et du traitement des déchets sont des hommes. Les femmes sont un peu plus représentées dans les "métiers plus transversaux", caractérisés par des emplois plus qualifiés : elles occupent près du quart des emplois d'ingénieurs et cadres techniques de l'environnement. Ce domaine d'activité est également le plus jeune ; il renvoie à des métiers qui se sont développés plus récemment. Les emplois verts se distinguent par une proportion de temps pleins et de CDI élevée. Seuls les agents techniques et forestiers et les gardes des espaces naturels offrent une part de contrats à durée limitée semblable à celle de l'ensemble de l'emploi haut-normand.

Si les emplois verts correspondent globalement à des niveaux de diplômes similaires à ceux de l'ensemble des emplois de la région, les disparités sont nettes suivant le domaine d'activité considéré. Les "métiers plus transversaux"² sont très qualifiés ; les trois quarts des employés possèdent au moins le baccalauréat et le tiers au moins un diplôme universitaire de deuxième cycle. Les métiers de la production d'énergie et d'eau et les métiers de la protection de la nature sont plutôt qualifiés, avec une proportion de titulaires de diplômes postbac supérieure à la

EMPLOIS VERTS SELON LE SEXE, L'ÂGE ET LES CONDITIONS D'EMPLOI

	Emplois verts en Haute-Normandie	Ensemble des emplois en Haute-Normandie
Ensemble	4 700	716 150
Hommes	86 %	52 %
moins de 30 ans	20 %	22 %
50 ans ou plus	22 %	25 %
Temps plein	94 %	83 %
CDI	89 %	77 %
Contrat à durée limitée *	11 %	15 %

Source : Insee, Recensement de la population 2010 - exploitation complémentaire

Unité : nombre, %

* Contrats d'apprentissage, placés par une agence d'intérim, emplois-jeunes, CES, contrats de qualification, stagiaires rémunérés en entreprise et autres emplois à durée limitée.

moyenne régionale. A contrario, les métiers de l'assainissement ou du traitement des déchets exigent moins de qualification : plus de la moitié de ces emplois sont occupés par des personnes n'ayant pas de diplôme supérieur au brevet.

Dans la région, un sixième des emplois présente un caractère potentiellement verdissant

Les professions verdissantes sont beaucoup plus diverses que les professions vertes (cf. l'encadré p.2).

Les métiers verdissants n'ont pas de finalité environnementale, mais prennent en compte de manière significative la dimension environnementale dans le geste métier : par exemple le couvreur choisit d'autres matériaux, ou le transporteur routier adapte sa conduite au volant. Ils représentent potentiellement un sixième de l'ensemble des emplois régionaux, soit 116 150 emplois, et se répartissent entre l'Eure et la Seine-Maritime comme pour l'ensemble des emplois (30 % et 70 % respectivement). Ce champ de métiers couvre tout d'abord le secteur du bâti-

ment (35 % d'entre eux) avec principalement des ouvriers non qualifiés (6 800 dans le second œuvre et 5 700 dans le gros œuvre) et des maçons qualifiés (4 800). Viennent ensuite les métiers du transport ou de la logistique (21 %) avec de nombreux conducteurs routiers et grands routiers (11 400) et 3 100 conducteurs de véhicule routier de transport en commun. Les autres domaines d'activités sont beaucoup moins représentés. Celui des espaces verts (4 %) compte des métiers à fort potentiel verdissant (3 800 jardiniers et 700 entrepreneurs en parcs et jardins, paysagistes) tout comme celui de l'agriculture (1 %). La part restante (39 %) est disséminée dans la maintenance, industries de process, administrations, études et recherche, etc. Par exemple, 3 800 animateurs socioculturels et de loisirs sont comptés parmi les métiers verdissants.

À l'instar des emplois verts, les emplois potentiellement verdissants sont très masculins. Certains métiers le sont quasi exclusivement : 95 % d'hommes dans le domaine du bâtiment, 94 % dans celui des espaces verts. De la même façon, ils correspondent le plus

NIVEAU DE DIPLOME DES PERSONNES OCCUPANT UN EMPLOI VERT PAR MÉTIERS

	Brevet, certificat d'études ou pas de diplôme	CAP, BEP	Baccalauréat général ou professionnel et supérieur	Ensemble
Métiers de la production et de la distribution d'énergie et d'eau	12	30	58	100
Métiers de l'assainissement et du traitement des déchets	56	33	11	100
Métiers de la protection de la nature	25	22	53	100
Métiers plus transversaux	11	15	74	100
Emplois verts en Haute-Normandie	26	28	46	100
Emplois dans leur ensemble en Haute-Normandie	23	30	47	100

Source : Insee, Recensement de la population 2010 - exploitation complémentaire

Unité : %

² Ces métiers regroupent les ingénieurs et cadres techniques de l'environnement ainsi que les techniciens de l'environnement et de traitement des pollutions.



souvent à des emplois à temps plein. La part de contrats à durée déterminée dépasse néanmoins celle des emplois verts et équivaut à celle de l'ensemble des emplois de la région (15 %). Peu de jeunes travaillent dans ces métiers : seulement 13 % de moins de 30 ans, soit neuf points de moins que pour l'ensemble de l'emploi haut-normand. C'est particulièrement vrai pour le domaine des transports où moins d'un emploi sur vingt est occupé par un jeune de moins de 30 ans. La part de titulaires de CAP ou de BEP est élevée dans les emplois potentiellement verdissants, occupés notamment par bon nombre d'artisans, d'ouvriers qualifiés ou de techniciens. Elle atteint 46 % des emplois pour le domaine du bâtiment, contre 30 % pour l'ensemble de l'emploi en Haute-Normandie.

Un fort potentiel verdissant dans le domaine d'activité du bâtiment

Les professionnels du bâtiment sont particulièrement impliqués dans les objectifs fixés par les lois du Grenelle de l'environnement. L'enjeu de la performance énergétique y tient une place centrale et concerne autant les constructions neuves que la rénovation des logements anciens. De surcroît, tous les secteurs sont concernés (résidentiel, tertiaire et institutionnel). Pour faire face aux nouvelles exigences environnementales, les métiers liés au bâtiment doivent désormais intégrer de nouvelles contraintes, aussi bien sur le plan de la conception que de la réalisation des travaux. Les architectes, par exemple, ont un rôle déterminant à jouer à tous les niveaux du projet : choix des matériaux, choix des technologies ou encore formalisation du cahier des charges, en adéquation avec les normes environnementales. En Haute-Normandie, ils représentent près de 1 000 emplois potentiellement verdissants. Côté réalisation, les électriciens sont amenés à déterminer les équipements électriques les mieux

NOMBRE D'EMPLOIS POTENTIELLEMENT VERDISSANTS DANS LE DOMAINE D'ACTIVITÉ DU BÂTIMENT PAR REGROUPEMENTS DE MÉTIERS

	Effectifs	Part
Architectes	950	2
Couvreurs	2 350	6
Electriciens	3 500	9
Ingénieurs, cadres d'étude, cadres et chefs de chantier et conducteurs de travaux	5 600	14
Maçons	6 500	16
Menuisiers / charpentiers	3 200	8
Monteurs (agencement, isolation)	900	2
Ouvriers non qualifiés du bâtiment	12 450	31
Plombiers et chauffagistes	3 150	8
Techniciens des travaux publics	2 100	5
Ensemble	40 700	100

Source : Insee, Recensement de la population 2010 - exploitation complémentaire

Unité : nombre, %

La transition énergétique, un enjeu majeur pour les entreprises du bâtiment

La transition énergétique, et les objectifs de rénovation thermique qui en découlent – fixés dans le Plan de Rénovation Thermique de l'Habitat (PREH) – auront, dans les années à venir, des effets importants sur les marchés du bâtiment liés à la performance énergétique et la qualité environnementale. L'étude "Diagnostic activité, emploi, formation en lien avec la croissance verte dans le bâtiment haut-normand", produite par la Cellule Économique Régionale de Haute-Normandie (CERHN) de la construction, établit un scénario prospectif pour mesurer l'impact de ces mutations. Il suggère qu'en 2016, 55 % de l'activité entretien/amélioration des logements serait liée à la rénovation énergétique, contre 25 % en 2011. Cette part passerait de 9 % à 25 % pour les bâtiments non résidentiels sur la même période. Les emplois de production, concernés par des travaux de performance énergétique et de qualité environnementale, seraient ainsi plus nombreux : ils passeraient de 19 % en 2011 à 65 % en 2016. Par ailleurs, le principe d'éco-conditionnalité des aides – dont l'éco-prêt à taux zéro et le crédit d'impôt au développement durable – entrera en vigueur prochainement. Il imposera de facto le label "Reconnu Garant de l'Environnement" (RGE) des artisans réalisant les travaux. Ces mesures auront un impact fort sur les besoins en formation à venir.

adaptés à la maîtrise de la consommation d'énergie, voire à organiser l'efficacité de la production (lors de la pose de panneau solaire par exemple). 3 500 sont concernés par ces enjeux dans la région, soit 9 % des emplois potentiellement verdissants du bâtiment. Les couvreurs, intervenants majeurs dans les travaux d'isolation et d'étanchéité, doivent se tenir au courant des nouvelles réglementations pour les mettre en œuvre tant dans la construction que dans la rénovation. On en dénombre 2 350 en Haute-Normandie. Les maçons, lorsqu'ils interviennent sur l'extérieur des parois opaques, sont susceptibles eux aussi d'être confrontés aux problématiques liées à l'isola-

tion. Ils représentent une part importante des emplois potentiellement verdissants, avec 6 500 emplois. Enfin, la région compte 3 200 menuisiers et charpentiers, tout particulièrement concernés par les évolutions de la réglementation qui impliquent le développement des constructions en bois. Finalement, 40 700 emplois du BTP³ présentent un potentiel verdissant en Haute-Normandie, soit 70 % du secteur.

Les personnes occupant les emplois potentiellement verdissants du bâtiment sont pour une grande partie non diplômées ou titulaires d'un CAP ou d'un BEP. Moins d'un quart des emplois est occupé par des personnes ayant au

³ Bâtiment et Travaux Publics.

moins le baccalauréat, près de la moitié par des titulaires de CAP ou BEP. En cela, ils ne diffèrent pas des autres emplois du bâtiment ; en revanche, les personnes occupant ces emplois sont plus jeunes. Les moins de 30 ans représentent 31 % des emplois potentiellement verdissants du bâtiment contre 24 % des autres emplois du même domaine d'activité. Ceci s'explique par un nombre important de jeunes en apprentissage (7 % des emplois potentiellement verdissants) notamment chez les ouvriers non qualifiés du bâtiment (17 %). Dans une moindre mesure, bon nombre de jeunes couvreurs, monteuses, plombiers et chauffagistes, menuisiers et charpentiers occupent ces emplois. À l'instar de l'ensemble du secteur, les emplois potentiellement verdissants du bâtiment sont presque exclusivement masculins et à temps plein. Les indépendants y sont surreprésentés par rapport au reste du BTP (12 % contre 8 % pour les autres emplois du bâtiment).

Entretien des espaces naturels et nettoyage des espaces urbains sont les principaux métiers verts demandés

En Haute-Normandie, fin 2012, 1 700 demandeurs d'emploi inscrits en catégorie A, B ou C⁴ à Pôle emploi (DEFM⁵) recherchent un emploi vert, soit 1,1 % des demandeurs d'emploi de la région. Cette part est légèrement plus élevée qu'en France métropolitaine où ils représentent 0,7 % des DEFM. Fin 2012, les demandeurs d'emploi haut-normands cherchent surtout à travailler dans l'entretien des espaces naturels (20,7 % des demandeurs d'emplois verts), le nettoyage des espaces urbains (20,4 %), l'intervention en milieux et produits nocifs (14,9 %) et les travaux d'étanchéité et d'isolation (11,8 %)⁶. Ces demandeurs d'emploi sont plus nombreux qu'en fin 2011 : leur effectif est en hausse de 7,8 %, soit une évolution proche de celle de l'ensemble des DEFM de la région (+ 7,4 %).

CARACTÉRISTIQUES DES DEMANDEURS D'EMPLOIS VERTS ET POTENTIELLEMENT VERDISSANTS EN HAUTE-NORMANDIE

	Emploi verts	Emplois verdissants	Ensemble
Ensemble dont	1 719	19 326	150 214
Hommes	89 %	88 %	49 %
Moins de 25 ans	16 %	24 %	20 %
50 ans ou plus	18 %	17 %	19 %
Niveau inférieur au CAP	30 %	20 %	20 %
Niveau CAP - BEP	42 %	53 %	44 %
Niveau Bac ou plus	29 %	28 %	36 %
dont niveau Bac+2	6 %	5 %	9 %
dont niveau Bac+3 ou plus	12 %	7 %	7 %
Ouvriers non qualifiés	9 %	6 %	4 %
Ouvriers qualifiés ou spécialisés	40 %	44 %	25 %
Employés	34 %	40 %	62 %
Techniciens, agents de maîtrise	11 %	6 %	6 %
Ingénieurs et cadres	7 %	5 %	4 %
Inscrits à Pôle emploi depuis au moins un an	46 %	39 %	43 %

Source : Dares/Pôle emploi - Traitements : Direccte Haute-Normandie, SESE

Unité : nombre, %

À la même date, les emplois potentiellement verdissants intéressent 19 300 demandeurs d'emploi haut-normands, en hausse de 9,9 % par rapport à fin 2011, soit une augmentation plus sou-

d'emploi de la région, comme en France métropolitaine. Leur effectif est en hausse de 9,9 % par rapport à fin 2011, soit une augmentation plus sou-

Les offres d'emplois verts et verdissants

Le fichier sur les offres d'emplois de Pôle emploi donne une information partielle sur les métiers verts et potentiellement verdissants que proposent les entreprises. En effet, Pôle emploi ne reçoit qu'une partie des offres d'emploi, les autres offres passant par d'autres canaux de recrutement. L'analyse des offres donne donc une indication des métiers proposés mais ne permet pas une comparaison avec la demande d'emploi.

En 2012, 2 000 offres d'emplois verts et 10 300 offres d'emplois verdissants ont été déposées dans les agences haut-normandes de Pôle emploi, soit respectivement 2,4 % et 12,4 % du total des offres déposées dans la région. Dans les métiers verts, les offres sont plus nombreuses dans la revalorisation de produits industriels, l'entretien des espaces naturels, l'intervention technique en HSE⁷ industriel et les travaux d'étanchéité et d'isolation. Dans les métiers potentiellement verdissants, les offres sont plus importantes dans l'entretien des espaces verts et la conduite de transports de marchandises sur longue distance.

Les offres proposées dans les métiers verts et potentiellement verdissants sont essentiellement d'une durée de moins de six mois (respectivement 81,2 % et 62,1 %). La courte durée de ces contrats peut alors faire apparaître plusieurs fois le même poste dans l'année et ne permet pas de refléter correctement le marché du travail sur l'année.

Toutefois, une analyse menée par la Direccte et le Crefor de Haute-Normandie en 2010 sur les tensions locales du marché du travail n'a pas permis de faire apparaître de métiers verts en tension. Seuls les métiers de conducteurs routiers ont été repérés comme en tension parmi les métiers potentiellement verdissants.

⁴ Les demandeurs d'emploi de catégorie A, B ou C sont tenus de faire des actes positifs de recherche d'emploi, et sont sans emploi ou ont exercé une activité réduite courte ou longue au cours du mois.

⁵ DEFM = demandeur d'emploi en fin de mois.

⁶ Les métiers sont issus du répertoire opérationnel des métiers de Pôle emploi (ROME). Il n'y a pas correspondance directe avec la nomenclature des PCS de l'Insee.

⁷ Hygiène, Sécurité, Environnement.

tenue que celle observée sur les emplois verts. Fin 2012, ces demandeurs d'emplois cherchent surtout à travailler dans l'entretien des espaces verts (14,0 % des DEFM potentiellement verdissants), la conduite de transports de marchandises sur longue et courte distances (respectivement 10,7 % et 10,2 %) et la maçonnerie (10,0 %).

Des demandeurs d'emplois majoritairement masculins, ouvriers et peu diplômés

En Haute-Normandie, fin 2012, les demandeurs d'emplois verts ou potentiellement verdissants sont en très large majorité des hommes (88,0 % contre 49,4 % de l'ensemble des demandeurs d'emploi), comme pour les personnes en activité sur ces emplois. Leur niveau de formation est le plus souvent inférieur au baccalauréat (72,5 % contre 64,2 % des demandeurs d'emploi). Il s'agit principalement d'ouvriers (48,9 % contre 28,1 % sur l'ensemble de la demande d'emploi régionale) mais une majorité d'entre eux sont des ouvriers qualifiés ou spécialisés.

Parmi les demandeurs d'emploi dans les métiers verts, les diplômés du supérieur (12,2 %) et les non diplômés (29,6 %) sont surreprésentés par rapport à l'ensemble des demandeurs d'emploi (respectivement 7,0 % et 20,3 %). Cela reflète la diversité de qualification des métiers verts. Les professions intermédiaires (techniciens, agents de maîtrise) et les ingénieurs et cadres sont ainsi plus représentés que sur l'ensemble de la demande d'emploi, tout comme les ouvriers non qualifiés. Ces demandeurs d'emploi sont aussi plus âgés : la part des jeunes s'élève à 16,1 % contre 20,4 % en moyenne régionale. Plus de la moitié des demandeurs d'emploi des métiers potentiellement verdissants ont le niveau de formation du CAP-BEP. La part des jeunes demandeurs d'emploi de moins de 25 ans est plus forte. Enfin, la part des chômeurs de longue durée est plus importante parmi ceux qui recherchent un emploi vert (45,5 %) que parmi ceux qui recherchent un emploi potentiellement verdissant (39,1 %). La durée passée au chômage au moment de leur désinscription de Pôle emploi est aussi plus longue (respectivement 9,4 et 7,9 mois, contre 8,9 mois en moyenne).



Pour en savoir plus :

"En Poitou-Charentes, de 3 600 emplois verts à 102 000 emplois verdissants" / Insee Poitou-Charentes ; Durier Grégory - In Décimal, n°321 (2013, janvier)

"L'emploi vert en Nord-Pas-de-Calais : un essor lié au recyclage et aux nouvelles normes" / Insee Nord-Pas-de-Calais ; Bresner Jean, Léglise Delphine, Macquet Philippe, El Habti Audrey, Redmann Claude, Sellier Sophie, Clément-Ziza Bruno, Ayache Jérôme, Paluch Didier, Humbert Stéphane, Marlier Grégory - In Page de profils, n°133 (2013, juin)

"Les métiers verts : 1 440 emplois dans un secteur porteur" / Insee Réunion ; Fabre Edouard, Ah-Woane Manuëla, Malyszka Maude, Tinjus Gilda, Payet Olivier, Thibault Pierre - In Insee partenaires, n°24 (2013, juillet)

"Les professions de l'économie verte : typologie et caractéristiques" / Dares ; Ast Dorothée, Margontier Sophie - In Dares analyses, n°18 (2012, mars)

Le Grenelle de l'environnement 2007 à 2012 : <http://www.developpement-durable.gouv.fr/-Le-Grenelle-de-l-environnement-de-.html>

Rapport d'activité 2012 de l'Observatoire national des emplois et métiers de l'économie verte (2013, mars)

Insee Haute-Normandie

8 Quai de la Bourse
76037 Rouen cedex 1
Tél : 02 35 52 49 11
www.insee.fr

Informations statistiques :
09 72 72 4000
du lundi au vendredi, 9h à 17h
(prix d'un appel local)

DREAL

Cité Administrative
2 rue Saint Sever
76032 ROUEN CEDEX
Tél : 02 35.58.53.27
www.haute-normandie.developpement-durable.gouv.fr

DIRECCTE

14 Avenue Aristide BRIAND
76108 ROUEN CEDEX 1
Tél : 02 32 76 16 20
www.haute-normandie.direccte.gouv.fr