

18.2 Production industrielle

Comme souvent dans un cycle conjoncturel marqué, l'**industrie manufacturière** a connu en 2009 l'évolution la plus prononcée parmi les grandes branches marchandes. Sa production a chuté de près de 12 % en volume. Au sein de l'industrie manufacturière, la branche automobile a été la plus touchée. Sa production a reculé de près de 24 % en volume. Malgré un poids relativement faible dans la **valeur ajoutée** de l'ensemble des branches marchandes (moins de 1 %), la branche automobile a eu un rôle important dans la baisse de l'activité globale. Une baisse de la valeur ajoutée dans la branche automobile a, *in fine*, un impact sur le PIB environ trois fois plus important que le seul effet direct.

La production dans l'**industrie des biens intermédiaires** a également fortement chuté, de plus de 15 %. Dans le secteur des **biens d'équipement**, la production a elle aussi fléchi, mais de façon moins marquée (- 7 %). La baisse dans les **biens de consommation** a été encore plus limitée (- 4 %) du fait notamment de la relative bonne tenue de la parfumerie et de la pharmacie.

Le recul de la production manufacturière s'est opéré entre le premier trimestre 2008 et le premier trimestre 2009. L'activité industrielle rebondit dès le deuxième trimestre 2009, en particulier dans l'automobile avec l'octroi de primes à la casse dans de nombreux pays et la reprise des importations des pays émergents ; elle reste néanmoins fin

2009 à un niveau largement inférieur à celui qui prévalait avant la crise (près de 14 % en dessous du niveau du premier trimestre 2008).

Les **prix à la production** de l'industrie française pour l'ensemble des marchés ont chuté de 5,6 % en moyenne annuelle. Ils ont été particulièrement affectés par la chute des prix des produits de la cokéfaction et du raffinage (- 34,6 %) ainsi que par le net recul des prix des denrées alimentaires, boissons et produits à base de tabac (- 8,2 %). Seul l'indice de prix de la production et distribution d'eau a augmenté de façon notable (+ 3,9 %).

L'année 2009 est marquée par un accroissement du déficit des échanges extérieurs. Au sein du secteur manufacturier, seul le solde des industries intermédiaires s'améliore (- 9,8 milliards d'euros en 2009 après - 13,4 milliards en 2008), notamment pour les produits de la métallurgie dont le déficit se réduit de 2,4 milliards. La dégradation de la balance des échanges de produits de l'automobile s'amplifie de 1,8 milliard d'euros en 2009 pour s'établir à 5,3 milliards. L'excédent des biens d'équipement baisse de 2,1 milliards d'euros, en raison notamment de la faiblesse des exportations de satellites et de produits navals, alors que les ventes d'Airbus restent dynamiques. Le déficit des biens de consommation reste stable à 11,2 milliards d'euros, tandis que l'excédent des biens agro-alimentaires continue de se réduire. ■

Définitions

Industrie des biens de consommation : les industries des biens de consommation recouvrent des activités dont le débouché « naturel » est la consommation finale des ménages.

Industrie des biens d'équipement : les industries de biens d'équipement recouvrent des activités de production de biens durables servant principalement à produire d'autres biens.

Industrie des biens intermédiaires : les industries des biens intermédiaires recouvrent des activités qui produisent des biens le plus souvent destinés à être réincorporés dans d'autres biens ou qui sont détruits par leur utilisation pour produire d'autres biens.

Industrie manufacturière : ensemble des industries productrices de biens de consommation (textile, pharmacie...), de biens d'équipement (machines, matériels de transport...) et de biens intermédiaires (chimie, sidérurgie...). Elle comprend l'installation d'équipements industriels.

CAF (coût, assurance, fret), chiffre d'affaires hors taxes, excédent brut d'exploitation (EBE), FAB (franco à bord), prix à la production, valeur ajoutée : voir rubrique « définitions » en annexes.

Pour en savoir plus

- « L'économie française », *Insee Références*, édition 2010.
- « Les ETI nationales, patrimoniales pour les deux tiers, sont proches des PME par la taille mais plus performantes à l'exportation », *Le 4 pages* n° 8, DGCS, mai 2010.
- « L'industrie en France », *Insee Références*, édition 2009.

Retrouvez le TEF sur www.insee.fr, rubrique Publications et services\Collections nationales\Insee Références

Principaux agrégats de l'industrie manufacturière en 2009

Branche d'activité (NAF Rev. 1))	Production en valeur en milliards d'euros	Évolution 2009/2008 en volume en %				
		Production	Valeur ajoutée	Exportations ¹	Importations ¹	Dépense de consommation des ménages
Industries de biens de consommation	119,4	-3,6	-4,7	-2,1	-1,1	0,5
Industrie automobile	68,8	-23,8	-21,4	-25,7	-20,6	4,7
Industries des biens d'équipement	174,6	-7,1	-9,8	-14,0	-11,2	1,0
Industries des biens intermédiaires	234,1	-15,3	-15,4	-16,8	-18,2	-3,9
Total	596,8	-11,8	-11,9	-14,2	-12,2	0,8

1. Exportations valorisées FAB (Franco à bord) et importations valorisées CAF (Coûts de l'assurance et du fret inclus) par produit.

Source : Insee, comptes nationaux - base 2000.

Indices des prix de production de l'industrie française pour l'ensemble des marchés

indices en moyenne annuelle base 100 en 2005

	2008	2009		2008	2009
Denrées alimentaires, boissons et produits à base de tabac	113,4	104,1	Produits des industries extractives	118,1	118,2
Produits de la cokéfaction et du raffinage	145,9	95,4	Électricité, gaz, vapeur et air conditionné	118,7	117,6
Équipements électriques, électroniques, informatiques ; machines	102,7	103,0	Production et distribution d'eau	107,4	111,6
Matériels de transport	101,5	101,2	Produits des industries extractives, énergie, eau	117,2	116,6
Autres produits industriels	107,9	103,7	Ensemble de l'industrie	110,3	104,1
Produits manufacturés	109,6	102,8			

Note : les indices de prix de l'industrie sont désormais exprimés selon la nomenclature CPF rév. 2 de 2008. Leur mesure est établie, pour les ventes sur le marché français, aux prix de base (hors TVA, hors impôts sur les produits, subventions sur les produits non déduites) et pour les exportations, au concept franco à bord (FAB), effets de change et échanges intra-groupes inclus.

Source : Insee.

Principales caractéristiques des entreprises industrielles par secteur d'activité en 2008

Secteur d'activité (NAF Rev. 2)	Nombre d'entreprises	Effectif salarié en ETP ¹	Effectif salarié au 31 déc.	Chiffre d'affaires HT	Valeur ajoutée	Excédent brut d'exploitation	Bénéfice ou perte
Fabr. de denrées alimentaires, de boissons et de produits à base de tabac	62,2	462,5	517,4	170,8	34,9	10,4	4,7
Cokéfaction et raffinage	0,1	15,5	16,0	68,8	10,1	-0,4	-1,0
Fabr. d'équipements électr., électroniques, informatiques et de machines	12,5	461,1	492,1	129,2	36,3	7,4	4,0
Fabrication de matériels de transport	3,1	360,8	377,8	150,3	27,4	4,5	-2,8
Fabrication d'autres produits industriels	133,5	1 567,5	1 687,3	425,2	118,3	29,3	10,3
Industrie manufacturière	211,5	2 867,4	3 090,6	944,3	227,1	51,1	15,2
Industries extractives	2,0	22,4	24,0	8,3	2,9	1,4	13,9
Production et distr. d'électricité, de gaz, de vapeur et d'air conditionné	3,9	163,6	170,2	106,4	24,5	10,7	5,5
Production et distr. d'eau ; assainiss., gestion des déchets et dépollution	10,6	125,9	137,8	38,1	10,9	3,2	1,9
Industries extractives, énergie, eau, gestion des déchets et dépollution	16,5	312,0	332,0	152,8	38,2	15,3	21,4
Total de l'industrie	228,1	3 179,3	3 422,6	1 097,2	265,3	66,4	36,6

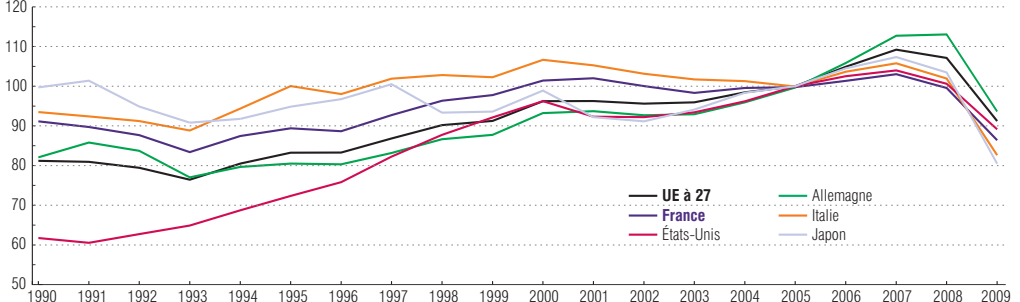
1. Équivalent temps-plein.

Champ : ensemble des entreprises, indépendamment de la taille ou du chiffre d'affaires.

Source : Insee, Esane.

Évolution en volume de la production de l'industrie manufacturière dans le monde

indices base 100 en 2005



Note : données estimées pour l'Union européenne à 27, les États-Unis et le Japon.

Champ : industrie manufacturière y compris l'industrie agroalimentaire, données corrigées des jours ouvrables.

Source : Eurostat.