

Île-de-France

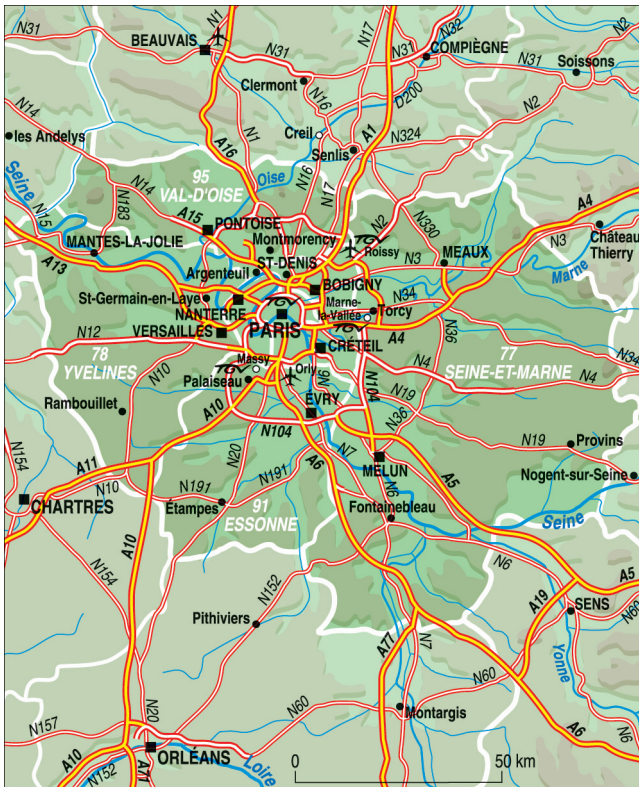
L'Île-de-France présente avec d'autres grandes métropoles internationales certaines similitudes au plan démographique : forte natalité, déficit des échanges migratoires avec les autres régions et grande attractivité pour les étrangers. Début 2004, la région compte 11,3 millions d'habitants et regroupe 18,7 % de la population métropolitaine. Cette proportion n'a guère varié depuis une quarantaine d'années. Depuis le début des années 2000, l'excédent des naissances sur les décès est en moyenne de 100 000 personnes chaque année. Cet excédent

naturel est tempéré par un solde migratoire négatif avec la province, compensé en partie par un solde migratoire positif avec l'étranger et les Dom-Tom, soit au total le départ d'environ 35 000 personnes en 2004.

L'arrivée des jeunes et le départ des plus âgés contribuent à entretenir la jeunesse relative de la population française : un habitant sur trois a moins de 25 ans et un sur huit seulement 65 ans ou plus. Cette part des plus âgés est la plus faible de métropole. Les personnes seules sont relativement nombreuses. Moins de la moitié des ménages est propriétaire de son logement, contre 57 % en métropole.

L'Île-de-France contribue pour 28,8 % au produit intérieur brut métropolitain en 2003 et rassemble 22 % des emplois. La région offre environ 5,3 millions d'emplois, salariés pour 90 % d'entre eux. Les services marchands, sont sur-représentés dans la région, notamment les activités marchandes de conseil et assistance, les activités financières et immobilières, ainsi que celles de recherche et développement et les activités culturelles. L'Île-de-France reste la première région industrielle malgré la baisse persistante des emplois. Elle concentre par ailleurs près de la moitié des « emplois métropolitains supérieurs », fonctions à forte valeur ajoutée.

La croissance de l'emploi, déjà plus modérée qu'en province avant 2000, est restée faible depuis. Simultanément, le taux de chômage, qui était traditionnellement plus bas



La valeur ajoutée brute régionale en 2003

	Part des branches (%)	Poids de la région dans la branche nationale (%)
403,3 milliards d'euros		
Agriculture	0,2	2,0
Industrie	11,6	20,7
Construction	3,7	18,5
Services principalement marchands	68,1	35,6
Services administrés	16,4	21,4
Ensemble	100,0	28,3

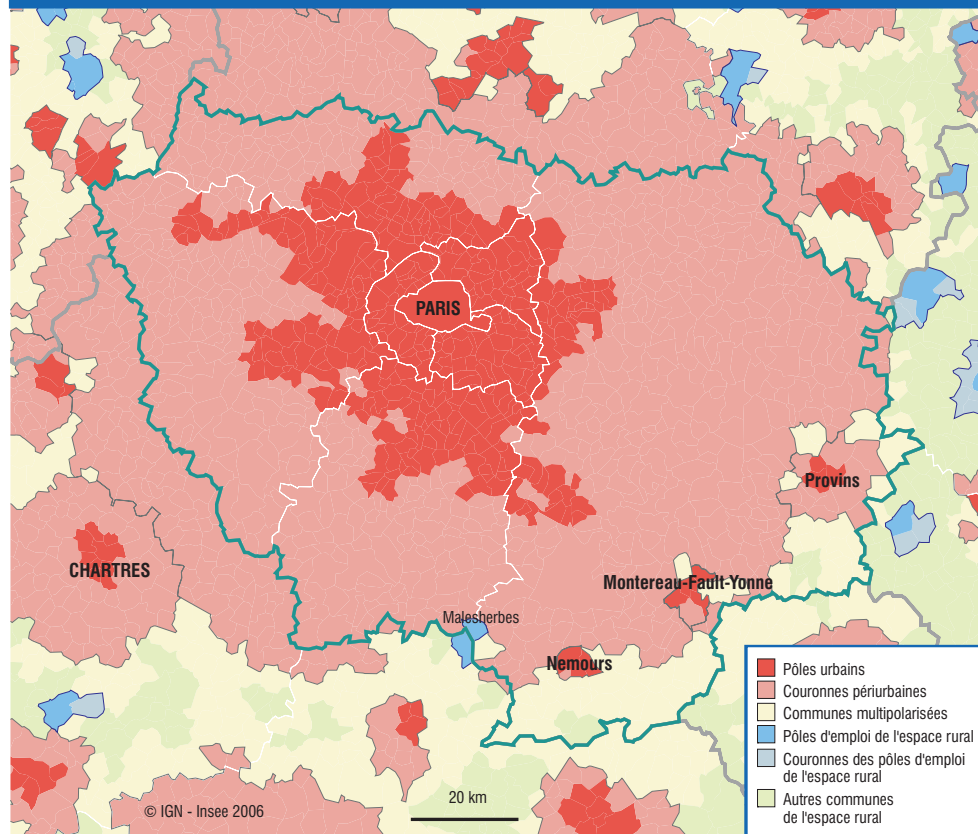
Source : Insee (comptes régionaux - base 2000).

qu'en province, a rattrapé le niveau de la métropole.

En Île-de-France, le revenu disponible par habitant est nettement supérieur à celui des autres régions mais il existe de fortes inégalités territoriales. Les revenus fiscaux sont nettement plus élevés à l'ouest et plus dispersés au centre de la région, et les disparités de revenus sont d'autant plus marquées qu'on se rapproche du cœur de

l'agglomération parisienne. Par ailleurs, un Francilien sur huit vit dans une zone urbaine sensible (Zus) et les allocataires du RMI sont de plus en plus nombreux. En 2005, l'Île-de-France comptait 23 zones franches urbaines (ZFU) parmi les 85 de la métropole ; 3 des 15 nouvelles ZFU, créées en avril 2006 par la loi pour l'égalité des chances, sont situées dans la région. ■

Zonage en aires urbaines et en aires d'emploi de l'espace rural (ZAUER)



REPÈRES

Population au 01.01.2004 - Estimation (milliers)	11 290,8	Revenu disponible brut 2003 (euros/habitant)	20 646
Part dans la population métropolitaine (%)	18,7	Revenu fiscal déclaré par les ménages pour l'année 2003 :	
Densité de population en 2004 (hab./km ²)	940	revenu médian par unité de consommation (euro/uc)	18 598
Taux de variation annuel moyen 1999-2004 (%)	0,62	part des ménages imposés (%)	72,4
Emplois au lieu de travail au 31.12.2004 (milliers)	5 345,3	Allocataires du RMI au 31.12.2004 (milliers)	214,6
Taux de chômage BIT au 31.12.2005 (%)	9,3	Nombre de zones urbaines sensibles (Zus) en 1999	157
Produit intérieur brut 2003 (milliards d'euros)	448,9	Part de la population régionale en Zus en 1999 (%)	12,2
Part dans le PIB métropolitain (%)	28,8		

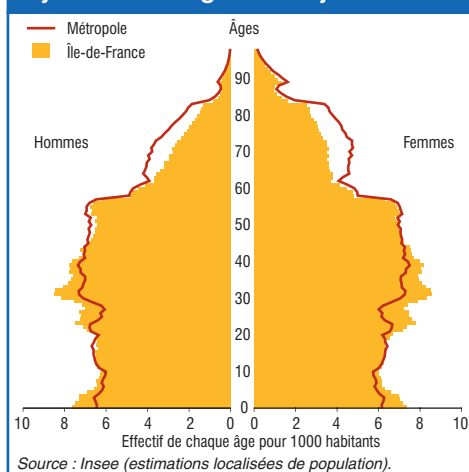
Source : Insee.

Population

Départements	Population au 01.01.2004 (milliers)	Taux d'évolution annuel moyen 1999-2004 (%)			Part des moins de 25 ans (%)	Part des plus de 65 ans (%)	Part des plus de 75 ans (%)
		total	dû au solde naturel	dû au solde apparent des entrées-sorties			
75 Paris	2 163,5	0,37	0,72	- 0,35	27,8	14,7	8,0
77 Seine-et-Marne	1 256,6	1,06	0,76	0,30	35,6	10,6	4,7
78 Yvelines	1 390,2	0,53	0,83	- 0,30	34,5	11,8	5,3
91 Essonne	1 172,3	0,67	0,86	- 0,19	34,5	11,6	5,0
92 Hauts-de-Seine	1 494,3	0,91	0,97	- 0,06	32,1	13,5	6,8
93 Seine-Saint-Denis	1 416,6	0,48	1,16	- 0,68	36,6	11,0	5,0
94 Val-de-Marne	1 258,6	0,51	0,86	- 0,35	32,8	13,2	6,4
95 Val-d'Oise	1 138,8	0,61	0,92	- 0,31	36,7	10,4	4,7
Île-de-France	11 290,8	0,62	0,88	- 0,26	33,3	12,4	5,9

Source : Insee (estimations localisées de population).

Pyramide des âges au 1^{er} janvier 2004



Le logement des ménages

	Région		France métropolitaine
	1999	01.07.2004	01.07.2004
Part des ménages (%) :			
propriétaires de leur résidence principale (%)	44,3	46,5	56,8
habitant une maison (%)	27,4	27,8	56,0
Nombre moyen de :			
pièces par logement	3,3	3,4	4,0
personnes par ménage	2,4	2,3	2,3
Part des ménages comptant :			
1 personne seule (%)	34,6	35,4	32,8
2 personnes (%)	27,9	28,7	32,5
3 ou 4 personnes (%)	29,3	27,9	27,9
5 personnes ou plus (%)	8,2	8,0	6,8

Source : Insee (RP 1999, enquêtes annuelles de recensement 2004-2005).

Emploi-Chômage

Départements	Emploi au 31.12.2004				Variation annuelle moyenne de l'emploi 99-04 (%)	Chômage au 31.12.2005		
	Effectifs au lieu de travail (milliers)	dont primaire (%)	dont secondaire (%)	dont tertiaire (%)		Taux de chômage BIT (%)	Demandeurs d'emploi (ANPE)	
							de moins de 25 ans (%)	depuis plus d'un an (%)
75 Paris	1 650,6	0,1	8,3	91,6	- 0,2	10,3	7,6	38,2
77 Seine-et-Marne	431,0	1,5	21,9	76,6	1,1	7,7	18,4	30,3
78 Yvelines	534,5	0,7	25,1	74,2	0,3	7,1	15,0	31,2
91 Essonne	421,7	0,6	19,1	80,3	0,3	7,4	16,0	27,7
92 Hauts-de-Seine	848,2	0,1	16,8	83,1	0,5	8,7	10,6	33,1
93 Seine-Saint-Denis	530,0	0,1	17,7	82,2	1,1	13,2	14,5	33,6
94 Val-de-Marne	509,4	0,2	13,7	86,1	0,8	9,0	13,6	32,5
95 Val-d'Oise	420,0	0,6	17,6	81,8	1,2	9,6	16,8	32,6
Île-de-France	5 345,3	0,4	15,5	84,2	0,4	9,3	13,1	33,4

Sources : Insee (estimations annuelles d'emploi, taux de chômage BIT), ANPE (DEFM de catégorie 1, 2 ou 3 - hors activité réduite).

