

Auvergne

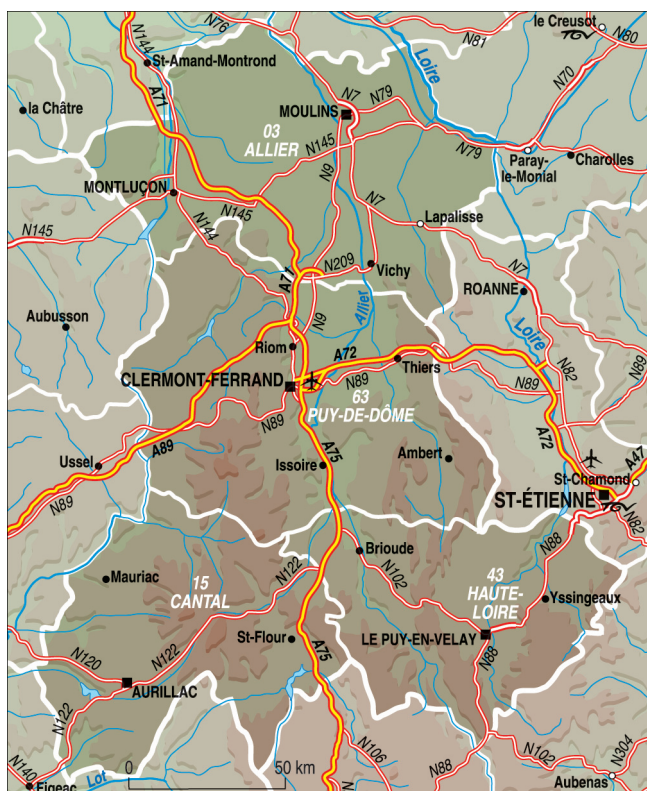
Occupant une position centrale au cœur de la France et de l'espace européen, l'Auvergne est rattachée historiquement au Massif central. De toutes les régions françaises, l'Auvergne est celle où les habitants vivent à l'altitude la plus haute (490 mètres en moyenne). Autre trait marquant, la région comprend un important réseau hydrographique lui ayant valu le qualificatif de « château d'eau de la France ». Longtemps marquée par son caractère montagneux, l'Auvergne a néanmoins toujours été une terre d'échanges avec les régions voisines,

notamment Rhône-Alpes, mais aussi avec l'Île-de-France. L'Auvergne s'étend sur 26 000 km² (5 % du territoire métropolitain) et compte 1,326 million d'habitants au 1^{er} janvier 2004. Sa densité de 51 habitants au km² est inférieure de plus de la moitié à celle de la France métropolitaine.

L'Auvergne est composée de quatre départements : Allier, Cantal, Haute-Loire et Puy-de-Dôme. L'espace urbain occupe une place de plus en plus importante (65 % des Auvergnats y vivent) dans une région marquée par un caractère rural encore très présent. Au sein de ce territoire, Clermont-Ferrand, la métropole régionale, se trouve au centre d'un vaste espace urbain allant de Vichy à Issoire, regroupant 567 000 habitants.

Après avoir baissé continuellement pendant vingt ans, la population auvergnate augmente : 18 000 habitants de plus entre 1999 et 2004. C'est l'excédent migratoire qui est responsable de ce renouveau démographique : l'Auvergne reste marquée par une faible natalité et un net vieillissement de sa population.

L'Auvergne représente 2 % de la population de la France, mais aussi de l'emploi total et de la valeur ajoutée nationale. Fin 2004, la région offre 524 000 emplois. Terre de tradition industrielle, l'Auvergne emploie dans ce secteur un salarié sur cinq, plaçant la région au sixième rang français. L'industrie des biens intermédiaires est à l'origine de la moitié de la valeur ajoutée industrielle régionale, grâce à



La valeur ajoutée brute régionale en 2003

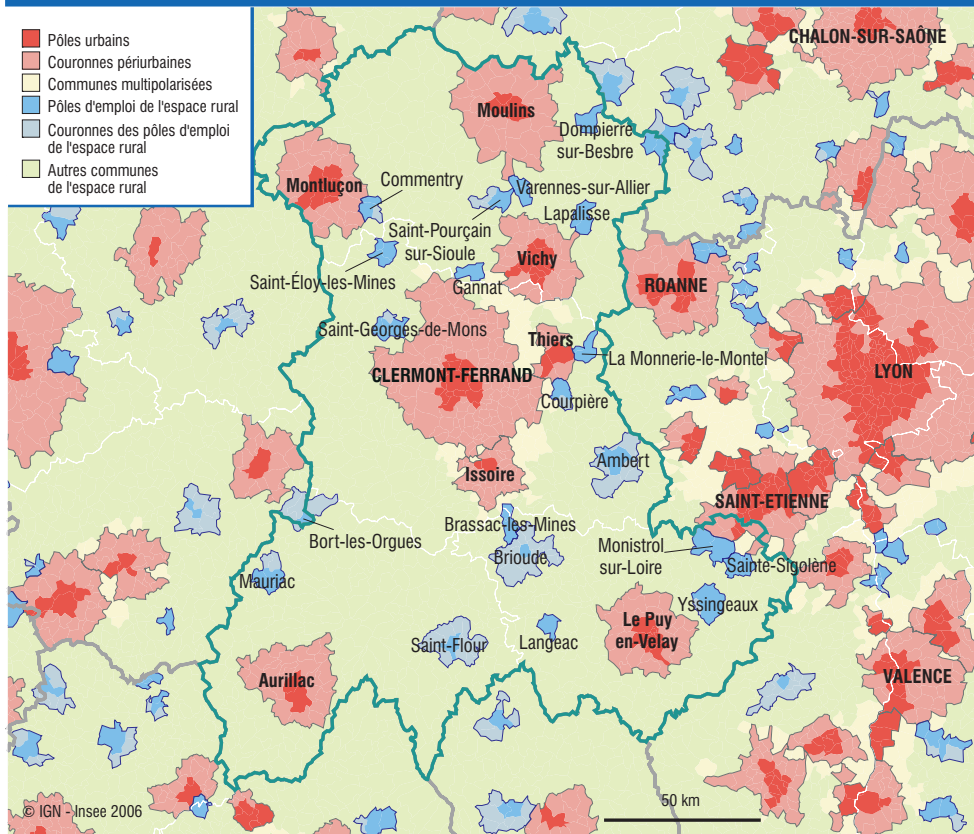
25,5 milliards d'euros	Part des branches (%)	Poids de la région dans la branche nationale (%)
Agriculture	3,8	2,6
Industrie	19,7	2,2
Construction	6,3	2,0
Services principalement marchands	45,0	1,5
Services administrés	25,3	2,1
Ensemble	100,0	1,8

Source : Insee (comptes régionaux - base 2000).

la chimie-caoutchouc-plastique, représentée notamment par *Michelin* qui emploie 25 000 salariés et la métallurgie et transformation des métaux avec 17 000 salariés. Les industries agricoles et alimentaires constituent le troisième pôle de l'industrie (14 000 salariés). L'agriculture, autre activité traditionnelle, emploie 34 000 personnes (6,5 % de l'emploi

total). Avec 80 % du territoire agricole occupé par l'herbe, l'Auvergne est la plus grande prairie de France. Enfin, dans le secteur tertiaire se situent les deux tiers des emplois auvergnats. Entre 1999 et 2004, en Auvergne, l'emploi a progressé de 1,2 % par an dans ce secteur contre seulement 0,6 % tous secteurs confondus. ■

Zonage en aires urbaines et en aires d'emploi de l'espace rural (ZAUER)



REPÈRES

Population au 01.01.2004 - Estimation (milliers)	1 326,4	Revenu disponible brut 2003 (euros/habitant)	16 336
Part dans la population métropolitaine (%)	2,2	Revenu fiscal déclaré par les ménages pour l'année 2003 :	
Densité de population en 2004 (hab./km ²)	51	revenu médian par unité de consommation (euro/uc)	14 473
Taux de variation annuel moyen 1999-2004 (%)	0,88	part des ménages imposés (%)	54,5
Emplois au lieu de travail au 31.12.2004 (milliers)	523,6	Allocataires du RMI au 31.12.2004 (milliers)	18,6
Taux de chômage BIT au 31.12.2005 (%)	8,3	Nombre de zones urbaines sensibles (Zus) en 1999	17
Produit intérieur brut 2003 (milliards d'euros)	28,4	Part de la population régionale en Zus en 1999 (%)	5,6
Part dans le PIB métropolitain (%)	1,8		

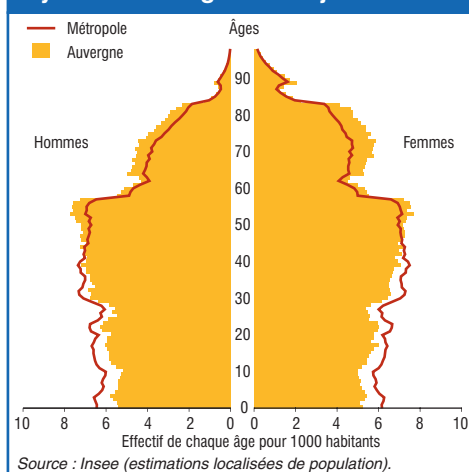
Source : Insee.

Population

Départements	Population au 01.01.2004 (milliers)	Taux d'évolution annuel moyen 1999-2004 (%)			Part des moins de 25 ans (%)	Part des plus de 65 ans (%)	Part des plus de 75 ans (%)
		total	dû au solde naturel	dû au solde apparent des entrées-sorties			
03 Allier	344,2	- 0,05	- 0,29	0,24	26,1	23,0	11,6
15 Cantal	148,9	- 0,28	- 0,35	0,07	24,7	23,5	11,7
43 Haute-Loire	216,5	0,70	- 0,01	0,71	28,8	19,9	9,7
63 Puy-de-Dôme	616,9	0,42	0,09	0,33	29,3	17,4	8,4
Auvergne	1 326,4	0,26	- 0,08	0,34	27,9	19,9	9,8

Source : Insee (estimations localisées de population).

Pyramide des âges au 1^{er} janvier 2004



Le logement des ménages

	Région		France métropolitaine
	1999	01.07.2004	01.07.2004
Part des ménages (%) :			
propriétaires de leur résidence principale (%)	60,0	63,0	56,8
habitant une maison (%)	67,0	67,8	56,0
Nombre moyen de :			
pièces par logement	4,0	4,2	4,0
personnes par ménage	2,3	2,2	2,3
Part des ménages comptant :			
1 personne seule (%)	32,5	34,6	32,8
2 personnes (%)	32,5	34,5	32,5
3 ou 4 personnes (%)	29,2	26,3	27,9
5 personnes ou plus (%)	5,7	4,7	6,8

Source : Insee (RP 1999, enquêtes annuelles de recensement 2004-2005).

Emploi-Chômage

Départements	Emploi au 31.12.2004				Variation annuelle moyenne de l'emploi 99-04 (%)	Chômage au 31.12.2005		
	Effectifs au lieu de travail (milliers)	dont primaire (%)	dont secondaire (%)	dont tertiaire (%)		Taux de chômage BIT (%)	Demandeurs d'emploi (ANPE)	
							de moins de 25 ans (%)	depuis plus d'un an (%)
03 Allier	129,9	6,4	25,0	68,6	0,3	9,3	18,0	36,8
15 Cantal	60,0	15,3	19,6	65,1	0,5	6,4	19,2	24,5
43 Haute-Loire	79,0	8,7	31,2	60,1	0,4	8,0	18,5	29,9
63 Puy-de-Dôme	254,7	3,8	26,6	69,6	0,8	8,2	18,1	33,1
Auvergne	523,6	6,5	26,1	67,4	0,6	8,3	18,2	32,9

Sources : Insee (estimations annuelles d'emploi, taux de chômage BIT), ANPE (DEFM de catégorie 1, 2 ou 3 - hors activité réduite).

Les zones d'emploi

Zones d'emploi	Population au 08.03.1999 (milliers)	Emploi au lieu de travail au 31.12.2004 (milliers)	Taux de chômage au 31.12.2005 (%)	Zones d'emploi	Population au 08.03.1999 (milliers)	Emploi au lieu de travail au 31.12.2004 (milliers)	Taux de chômage au 31.12.2005 (%)
Ambert	30,2	9,3	7,1	Mauriac	32,2	11,0	6,7
Aurillac	82,1	34,3	6,4	Montluçon	125,9	45,4	9,7
Brioude	29,5	11,8	7,9	Moulins	78,8	33,5	8,1
Clermont-Ferrand	468,2	204,2	8,0	Saint-Flour	36,5	14,8	6,3
Dompierre-sur-Besbre	22,0	6,9	8,0	St-Pourçain-sur-Sioule	21,0	8,1	7,6
Gannat	14,7	4,9	9,4	Thiers	37,7	15,5	10,5
Issoire	52,0	20,6	9,4	Vichy	107,9	39,0	10,8
Le-Puy-en-Velay	98,5	39,5	7,8	Yssingeaux	71,8	26,1	7,4

Source : Insee (RP 1999, estimations annuelles d'emploi, taux de chômage BIT).

Les 20 plus grands établissements au 1^{er} janvier 2004 (industrie - commerce - services principalement marchands)

