

Études

www.insee.fr/pays-de-la-loire

N° 114. Février 2013



Une saison touristique 2012 difficile pour les campings des Pays de la Loire

Les hôtels et campings des Pays de la Loire ont réalisé 13,3 millions de nuitées durant la saison 2012. Les campings affichent une fréquentation en net recul (- 4,4 %) en raison de séjours plus courts. Pour l'hôtellerie, le bilan des nuitées est certes négatif (- 0,7 %), mais meilleur qu'en moyenne en province. La fréquentation étrangère est en forte hausse dans les hôtels mais baisse dans les campings. La clientèle française est, quant à elle, en retrait pour les deux modes d'hébergement.

Émilie DEQUIDT (Insee),
Cécile ONILLON-PATRON
(L'Agence régionale - Pays de la Loire
Territoires d'Innovation)

Avec 13,3 millions de nuitées enregistrées dans les hôtels et campings durant la saison 2012, les Pays de la Loire restent la sixième région touristique de France métropolitaine. Les Pays de la Loire n'ont toutefois pas été épargnés par le repli de l'activité, qui a concerné de nombreuses régions en 2012. La fréquentation est en effet en net recul dans la région, où le nombre de nuitées diminue de 3,5 % par rapport à la saison précédente. Il s'agit de la troisième plus forte baisse après la Bretagne (- 5,7 %) et la Basse-Normandie (- 5,0 %). L'écart se creuse ainsi avec la région Rhône-Alpes, cinquième région touristique française (16,6 millions de nuitées).

En Pays de la Loire, la baisse de fréquentation est surtout due à l'hôtellerie de plein air qui a connu une saison 2012 difficile. Après deux très bonnes saisons, le nombre de nuitées réalisées dans les campings de la région s'établit à 10,1 millions, des résultats en baisse de 4,4 % par rapport à la saison précédente. Le recul de l'activité y est beaucoup plus marqué qu'en moyenne dans les régions de province (- 1,2 %). L'hôtellerie résiste mieux : avec 3,2 millions de nuitées en Pays de la Loire, la baisse (- 0,7 %) est plus modérée

que dans les campings et moindre que celle observée en province (- 1,2 %).

Une baisse de fréquentation dans les campings

La baisse de fréquentation dans l'hôtellerie de plein air est marquée en Pays de la Loire (- 4,4 %) comme dans de nombreuses régions du nord-ouest de la France, telles que la Basse-Normandie, la Bretagne, la Haute-Normandie ou le Centre, où elle est comprise entre - 5 % et - 8 %. Avec 10,1 millions de nuitées enregistrées en 2012, la fréquentation des campings des Pays de la Loire reste toutefois à un niveau légèrement supérieur à celui enregistré de 2007 à 2009.

Outre le contexte économique toujours difficile, l'hôtellerie de plein air a pâti d'une météo pluvieuse qui a fortement pénalisé l'activité au mois de juillet : le nombre de nuitées y est en recul de 11 %. Ce mois a connu en effet une forte baisse des arrivées de clients (- 16 % par rapport à 2011), qui atteignent leur plus bas niveau depuis 2005. En revanche, la fréquentation du mois d'août, qui a bénéficié d'une vague de chaleur tardive, est stable par rapport à la saison 2011 : des arrivées

Cette étude est issue d'un partenariat entre l'Insee et L'Agence régionale - Pays de la Loire Territoires d'Innovation, dans le cadre de l'Observatoire régional du tourisme.



Une saison touristique 2012 difficile pour les campings des Pays de la Loire

Saison 2012 : des résultats en forte baisse pour les campings

	Saison 2010	Saison 2011	Saison 2012	Évolution 2011-2012
Campings				
Nuitées (millions)	10,40	10,51	10,05	- 4,4 %
françaises	8,26	8,43	8,07	- 4,3 %
étrangères	2,14	2,08	1,98	- 4,8 %
Part des nuitées étrangères (%)	20,6	19,8	19,7	- 0,1 pt
Durée moyenne de séjour (jours)	6,04	6,24	6,01	- 0,23 jr
des Français	5,94	6,12	5,89	- 0,23 jr
des étrangers	6,49	6,79	6,52	- 0,27 jr
Hôtels				
Nuitées (millions)	3,07	3,22	3,20	- 0,7 %
françaises	2,67	2,83	2,76	- 2,5 %
étrangères	0,40	0,40	0,44	+ 12,6 %
Part des nuitées étrangères (%)	13,1	12,3	13,9	+ 1,6 pt
Durée moyenne de séjour (jours)	1,64	1,65	1,64	- 0,01 jr
des Français	1,61	1,62	1,60	- 0,02 jr
des étrangers	1,93	1,88	1,90	+ 0,02 jr

Sources : Insee, Direction générale de la compétitivité, de l'industrie et des services (DGICIS), enquêtes de fréquentation dans l'hôtellerie et dans l'hôtellerie de plein air.

plus nombreuses ont compensé une durée de séjour nettement plus courte que lors de la saison précédente.

Sur la saison, la baisse de fréquentation dans les campings concerne tous les segments de l'offre. Le nombre de nuitées sur les emplacements nus est en recul de 7 %. Les emplacements locatifs, c'est-à-dire équipés d'un hébergement léger tel qu'un chalet ou un mobil-home, voient quant à eux leur fréquentation diminuer de 2 %, alors que la tendance est à la hausse depuis de nombreuses années sur ce type d'emplacement. Ainsi, en 2012, la fréquentation des emplacements locatifs n'a pas permis de compenser la poursuite de la baisse des nuitées en emplacements nus, comme cela avait été le cas la saison précédente. La part des nuitées en camping réalisées en emplacement locatif continue néanmoins d'augmenter : elle est de 57 % en 2012, soit 1 point de plus qu'en 2011.

Des clientèles française et étrangère en retrait

Le recul de la fréquentation des campings concerne tous les types de clientèle, qu'elle soit française ou étrangère. Les nuitées françaises sont en baisse en Pays de la Loire (- 4,3 %) comme dans la majorité des régions de province (- 1,8 % en moyenne). Quant aux nuitées étrangères, elles baissent de 4,8 % dans la région alors qu'elles se maintiennent en province (+ 0,2 %). Le recul des nuitées étrangères se poursuit donc nettement en 2012, avec un retrait des clientèles traditionnelles britanniques (- 5 %) et surtout néerlandaises (- 13 %). Les arrivées de clients en provenance des Pays-Bas baissent en effet pour la deuxième saison consécutive (- 12 % en 2011 et - 7 % en 2012).

Une durée des séjours nettement plus courte en 2012

Si les arrivées dans les campings ont été un peu moins nombreuses cette saison, la baisse de fréquentation en 2012 est surtout liée à un raccourcissement de la durée des séjours. Ceci a particulièrement pénalisé les Pays de la Loire, où la durée moyenne de séjour est traditionnellement élevée. Durant la saison 2012, elle s'établit ainsi à 6,01 jours, soit une baisse de 0,23 jour par rapport à 2011. C'est la troisième plus forte baisse des régions de province en 2012, la moyenne étant de - 0,08 jour par rapport à 2011.

Concernant les arrivées, les campings des Pays de la Loire ont accueilli 1,7 million de clients durant la saison 2012, un chiffre en baisse de 0,6 % par rapport à la saison précédente (+ 0,3 % dans les régions de province). En Pays de la Loire, seuls les emplacements locatifs tirent

leur épingle du jeu, avec des arrivées en hausse de 0,7 %. Résultat du recul de la fréquentation, le taux d'occupation des emplacements est en baisse de 1,4 point, pour s'établir à 35,3 % cette saison.

La fréquentation des hôtels en léger retrait

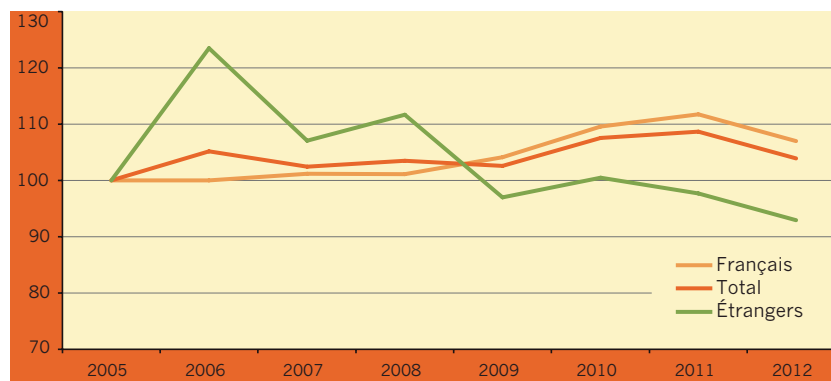
Avec 3,2 millions de nuitées enregistrées dans l'hôtellerie durant la saison 2012, la baisse de fréquentation en Pays de la Loire s'établit à - 0,7 %. Les résultats sont toutefois contrastés selon le mode de gestion. Avec 1,5 million de nuitées réalisées en 2012, la fréquentation est en hausse dans les hôtels de chaîne (+ 2,1 %) de la région, qui ont bénéficié d'arrivées un peu plus nombreuses par rapport à la saison précédente ; en moyenne en province, cette activité est stable. La fréquentation repart à la baisse dans les hôtels indépendants (- 2,9 %), qui avaient connu une saison 2011 favorable.

Un retour de la clientèle étrangère dans les hôtels

En ce qui concerne la nationalité des touristes, le nombre de nuitées françaises dans l'hôtellerie est en baisse de 2,5 %, un recul proche de la moyenne de province. En revanche, le nombre de nuitées étrangères augmente fortement en 2012, à hauteur de + 12,6 %, un chiffre très nettement supérieur à la moyenne des régions de province (+ 1,1 %). Avec 445 000 nuitées enregistrées en 2012, la fréquentation étrangère atteint son meilleur niveau depuis quatre saisons, grâce à des arrivées plus nombreuses (+ 11,1 % par rapport à 2011) et une durée de séjour légèrement plus longue. Cette forte hausse de la clientèle étrangère est en partie liée au retour des Britanniques (+ 11 %

Campings : un nouveau recul de la fréquentation étrangère en 2012

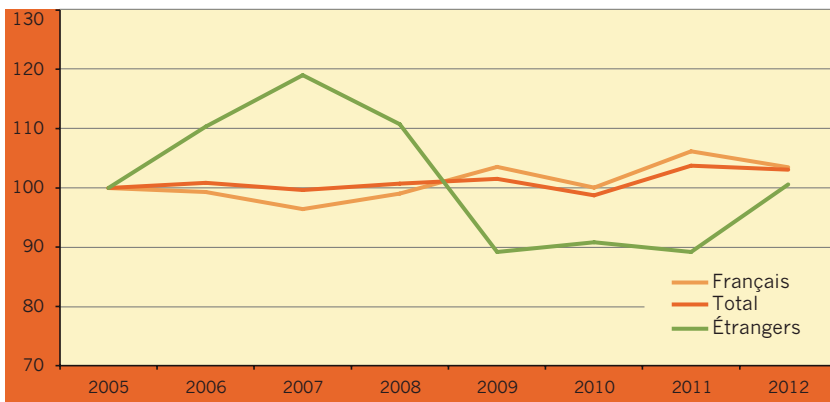
Évolution du nombre de nuitées en camping selon le type de clientèle (base 100 en 2005)



Source : Insee, DGICIS, enquête de fréquentation dans l'hôtellerie de plein air.

Hôtels : une progression des nuitées étrangères en 2012

Évolution du nombre de nuitées dans les hôtels selon le type de clientèle (base 100 en 2005)



Source : Insee, DGCIS, enquête de fréquentation dans l'hôtellerie.

d'arrivées), même si leur fréquentation en termes de nuitées reste inférieure à son niveau de 2010. La clientèle allemande est par ailleurs en forte hausse : avec 57 000 nuitées enregistrées (+ 24 %), il s'agit de la deuxième nationalité la plus représentée, dépassant les Belges cette saison.

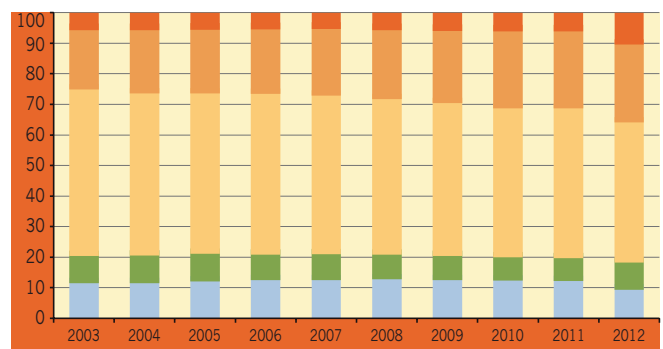
Malgré des arrivées de clients et une durée de séjour relativement stables, le taux d'occupation des hôtels est en baisse de 2,3 points en 2012, pour s'établir à 60,6 %. Le nombre de chambres occupées diminue en effet de 2,5 % en raison d'un taux de remplissage des chambres plus élevé cette saison. Enfin, le mois d'août enregistre de bons résultats de fréquentation et progresse de 3,4 % par rapport à 2011. ■

Montée en gamme et nouveau classement des hébergements touristiques

La loi du 22 juillet 2009 de développement et de modernisation des services touristiques a réformé le classement des hébergements marchands. Hôtels et campings sont désormais classés de 1 à 5 étoiles à l'aide de nouveaux critères de qualité et de confort relatifs aux équipements, au service offert à la clientèle, à l'accessibilité et au développement durable. Le classement est volontaire et valable cinq ans, l'ancienne classification étant caduque depuis le 23 juillet 2012. Fin 2012, 82 % des campings et 65 % des hôtels des Pays de la Loire sont classés dans le nouveau dispositif. Les statistiques présentées cumulent les résultats sur les établissements appartenant à l'ancien et au nouveau classement. Pour répondre à la demande des touristes, qui recherchent davantage de confort, s'opère depuis plusieurs années un processus de montée en gamme des hébergements touristiques. Ainsi, entre 2003 et 2010, avant la montée en charge du nouveau classement, la part des chambres offertes dans les hôtels 2 étoiles diminue au profit des catégories 3 étoiles et plus (+ 6 points sur la période). À partir de 2010, deux effets se cumulent : la montée en gamme des établissements et l'entrée en vigueur de la nouvelle classification des hébergements. Dès lors, les tendances s'accroissent, avec un recul de l'entrée et du milieu de gamme, tandis que la part de l'offre dans les hôtels de catégories 3 étoiles et plus progresse de 5 points en deux ans. Les Pays de la Loire comptent désormais cinq hôtels classés 5 étoiles, trois d'entre eux étant situés dans la commune de la Baule-Escoublac.

Une montée en gamme des hébergements touristiques

Évolution de la répartition de l'offre en chambres d'hôtels par catégorie (en %)



Source : Insee, DGCIS, enquête de fréquentation dans l'hôtellerie.

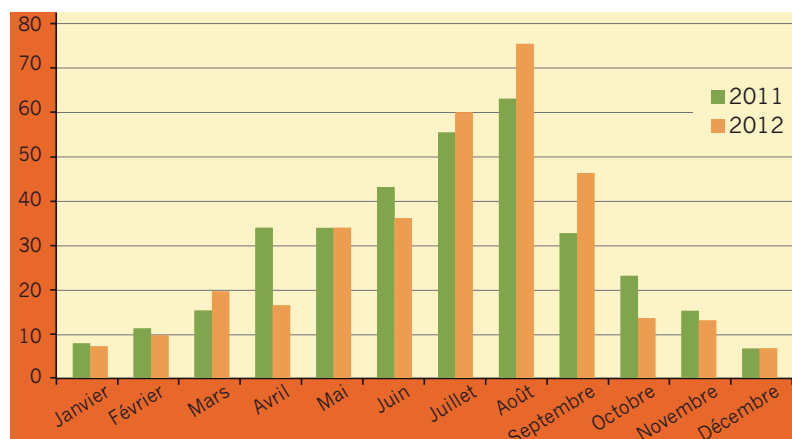
■ 4 étoiles et plus
■ 3 étoiles
■ 2 étoiles
■ 1 étoile
■ 0 étoile

En Pays de la Loire, une fréquentation de « La Loire à Vélo » en hausse sur la saison

De janvier à décembre 2012, plus de 466 000 passages de cyclistes ont été enregistrés par les treize compteurs automatiques installés le long de l'itinéraire régional de « La Loire à Vélo ». Selon une analyse des compteurs présents en 2011 et 2012, la fréquentation est en léger retrait sur l'année (- 1 %), mais progresse de 10 % sur la saison. La pratique du vélo le long de la Loire est en effet en augmentation sur toute la période allant de mai à septembre, à l'exception du mois de juin qui fut soumis à des week-ends pluvieux. Quant aux mois d'avant et d'arrière saison, moins ensoleillés qu'en 2011, leur fréquentation est en forte baisse.

Au total sur l'année, si la fréquentation de la partie « historique » de l'itinéraire, autour de Saumur, est stable ou en légère baisse selon le point de comptage, celle de l'itinéraire en aval d'Angers, de Nantes et le long de l'estuaire connaît une forte croissance. Les cyclistes sont toujours plus nombreux, qu'ils soient touristes ou excursionnistes. Le dimanche reste le jour le plus fréquenté de la semaine, quel que soit le tronçon de l'itinéraire.

Fréquentation de « La Loire à Vélo » en Pays de la Loire en 2011 et 2012 (en milliers)



Note : Données des compteurs présents en 2011 et 2012. Le nombre de passages est la somme des enregistrements quotidiens des passages de cyclistes par chaque compteur, sans distinguer le sens ou la distance parcourue ; un cycliste peut donc être comptabilisé plusieurs fois.
Source : ORT, relevés Éco-compteurs Conseils Généraux 44 et 49, Nantes Métropole, Angers Loire Métropole.

Une saison touristique 2012 difficile pour les campings des Pays de la Loire

Un nombre de visiteurs en baisse de 3 % dans les lieux de visite des Pays de la Loire

De la même façon que les hébergements touristiques ont connu un recul de fréquentation en raison du contexte économique et de la météo maussade de l'été 2012, les lieux de visite de la région voient leur fréquentation baisser de 3 % durant la saison. Si tous les types de lieux de visite sont concernés par cette baisse, les musées sont les plus fortement touchés (-13 %). Les parcs de loisirs (zoo, aquariums, parcs à thème, etc.) connaissent, quant à eux, une légère baisse du nombre de leurs visiteurs (-1 %) ; ce résultat masque cependant d'importantes disparités entre les parcs.

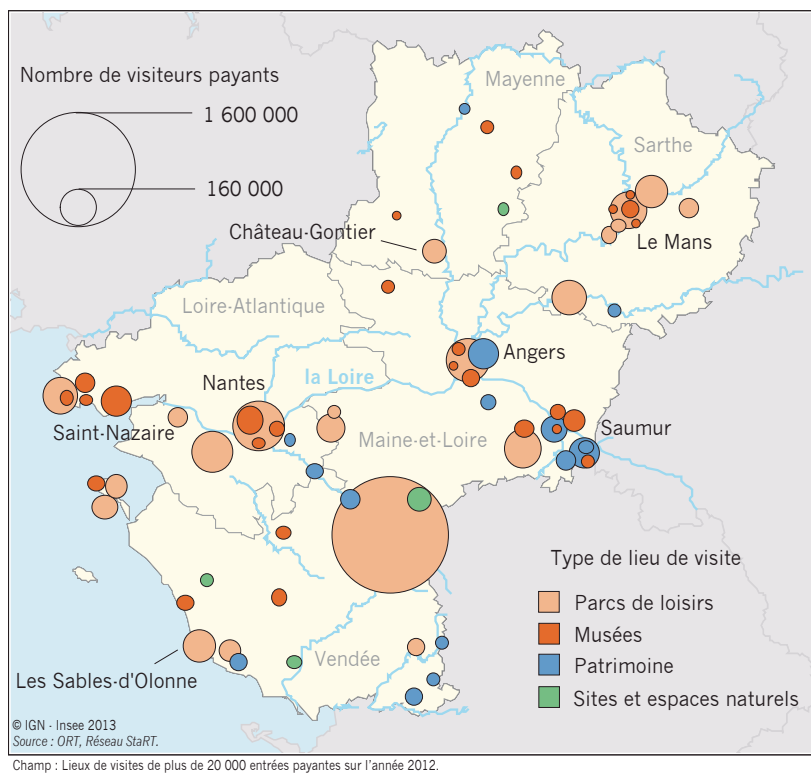
Fréquentation des lieux de visite en Pays de la Loire lors de la saison 2012

Type de lieu de visite	2012	Évolution 2011-2012 (en %)
Parcs de loisirs	3 774 014	-1
Musées	829 214	-13
Patrimoine	622 683	-4
Sites et espaces naturels	135 616	-7
Total	5 361 527	-3

Champ: Lieux de visites de plus de 20 000 entrées payantes sur l'année 2012; variation calculée sur les fréquentations des lieux de visite disponibles en 2011 et 2012.
Source: ORT, Réseau StaRT.

70 % de la fréquentation des lieux de visite dans les parcs de loisirs

Fréquentation des lieux de visite lors de la saison 2012



© IGN - Insee 2013
Source: ORT, Réseau StaRT.

Champ: Lieux de visites de plus de 20 000 entrées payantes sur l'année 2012.

Définitions

Touriste

Conformément à l'acception internationale, le tourisme concerne tout voyage (tout départ et retour au domicile avec au moins une nuit passée hors de ce dernier), qu'il soit d'affaires ou de loisirs. Est considérée comme touriste toute personne passant une nuit hors de son domicile.

Saison

La saison d'été couvre les mois de mai, juin, juillet, août et septembre.

Nuitées

La fréquentation est estimée en nombre de nuitées: nombre total de nuits passées par les clients dans un établissement; deux personnes séjournant trois nuits dans un hôtel comptent ainsi pour six nuitées, de même que six personnes ne séjournant qu'une nuit.

Taux d'occupation

Le taux d'occupation est le rapport entre le nombre de chambres (emplacements) occupées et le nombre de chambres (emplacements) offertes par les hôtels (campings) ouverts.

Taux de remplissage

Le taux de remplissage est le rapport entre le nombre de nuitées et le nombre de chambres (emplacements) occupées.

Hôtels de chaîne

Un hôtel sous enseigne d'une chaîne hôtelière peut être soit une filiale du groupe hôtelier (intégré), soit un franchisé. Lorsque l'hôtel est franchisé, il garde son autonomie juridique et financière.

Sources

L'enquête de fréquentation dans l'hôtellerie permet l'observation conjoncturelle de la fréquentation dans l'hôtellerie et l'étude de la structure de la clientèle, notamment de son origine géographique. Elle permet d'établir des indicateurs de taux d'occupation, de durée moyenne de séjour ou de part de la clientèle professionnelle. Réalisée chaque mois depuis 1982, elle s'appuie sur un échantillon national d'environ 8 300 établissements, couvrant les hôtels homologués et les hôtels de chaîne non homologués de la France métropolitaine et des départements d'Outre-mer (DOM). L'échantillon final est de 14 000 hôtels environ pour satisfaire les besoins d'information locale.

L'enquête de fréquentation dans l'hôtellerie de plein air permet l'observation conjoncturelle de la fréquentation dans l'hôtellerie de plein air en volume et en termes de structure de la clientèle (origine géographique). Elle assure en outre une connaissance exhaustive du parc. Réalisée de mai à septembre chaque année depuis 1981, elle couvre un échantillon de 8 000 terrains de camping offrant au moins un emplacement de passage, classés de 1 à 5 étoiles et situés en France métropolitaine.

Le Réseau StaRT (Statistiques régionales du tourisme): enquête mensuelle de fréquentation dans les hébergements touristiques et activités de loisirs (2 000 établissements partenaires). Cette enquête est pilotée par l'Observatoire régional du tourisme (ORT, cofinancé par l'État et la Région) en collaboration avec les territoires touristiques de la région. Adresse web de l'ORT: www.agence-paysdelaloire.fr/ort

Sur l'itinéraire « La Loire à Vélo » en Pays de la Loire, treize compteurs automatiques installés le long de l'itinéraire et sur les principales boucles permettent aux maîtres d'ouvrage d'obtenir quotidiennement et par horaire, le nombre de passages en un point donné en distinguant les usagers: cyclistes, piétons, etc.

Pour en savoir plus

Les statistiques portent sur le parc d'établissements relevant de l'ancien et du nouveau classement des hébergements touristiques.

Les données de fréquentation des campings sont définitives. Les données portant sur les hôtels sont définitives pour les mois de mai à août et consolidées pour le mois de septembre; les résultats sont toutefois très proches des données définitives.

DIRECTEUR DE LA PUBLICATION

Jean-Paul FAUR

RÉDACTEUR EN CHEF

Sylvain DUVERNE

SECRÉTARIAT DE RÉDACTION ET CONTACTS PRESSE

Clémence CULY et Véronique REMONDINI

ILLUSTRATEUR

Maxime SIMONOVICI

MISE EN PAGE - IMPRESSION

Imprimerie Grand Large



Photo: Fotolia

Dépôt légal 1^{er} trimestre 2013 - ISSN 1633-6283
© INSEE Pays de la Loire - février 2013

INSEE Pays de la Loire

105, rue des Français Libres

BP 67401 44274 NANTES Cedex 2

Tél.: 02 40 41 75 75 Fax: 02 40 41 79 39

Informations statistiques au 09 72 72 4000 pour le prix d'un appel local.