



www.insee.fr/fc

www.insee.fr/alsace

Janvier 2010

## Une synthèse interrégionale en complément de deux analyses régionales

Cette analyse porte sur l'inscription territoriale de PSA Sochaux et Mulhouse (les autres sites du groupe, notamment celui de Vesoul, sont exclus du champ de l'étude). Elle est le fruit d'une collaboration entre les directions régionales de l'INSEE Alsace et de l'INSEE Franche-Comté.

Appréhender l'ensemble de la zone d'influence des deux sites constitue la suite logique d'un travail, de même type, réalisé au cours de cette année, par chacune des deux régions. En effet, ces dernières ont mesuré\*, sur leur propre territoire, l'activité économique engendrée par chacun des deux établissements correspondants (cf. Pour en savoir plus).

Ces résultats ont souligné la nécessité de procéder à une étude de l'influence globale de PSA sur l'emploi et la population des trois régions de l'Est concernées par le constructeur automobile.

Cette « synthèse » s'appuie sur les mêmes outils d'analyse que ceux utilisés pour la réalisation des études alsacienne et franc-comtoise.

Toutefois, les données d'emploi et de population présentées ici ne correspondent pas strictement à la somme de celles figurant dans chaque publication régionale. En effet, quelques ajustements ont été nécessaires pour se baser sur les mêmes spécificités techniques dans les deux régions, tel le seuil de population utilisé pour déterminer le zonage d'étude (cf. méthodologie).

\* Ces travaux ont été conduits, en Alsace, comme en Franche-Comté, dans le cadre d'un partenariat d'études avec, respectivement, le Secrétariat Général pour les Affaires régionales et européennes (SGARE) - Préfecture de la Région Alsace et le Secrétariat Général pour les Affaires régionales (SGAR) - Préfecture de la Région Franche-Comté.

## Le territoire d'étude

Le territoire d'étude couvre 685 communes dont 244 sont situées en Alsace, 420 en Franche-Comté et 21 en Lorraine.

Il comprend les communes dont la part de la population liée de près ou de loin à l'activité des deux établissements est supérieure à 2% de la population communale.

Ce territoire constitue la principale aire d'influence liée à la présence de PSA. Il concentre 94% de la population totale concernée par l'activité des sites de Mulhouse et de Sochaux qui résident sur le territoire national.

# PRÈS DE 122 000 PERSONNES LIÉES À LA PRÉSENCE DES SITES PSA DE SOCHAUX ET DE MULHOUSE

**Fin 2007, l'activité des deux sites de PSA Peugeot Citroën de Sochaux et de Mulhouse génère, directement ou indirectement, 42 100 emplois salariés répartis entre la Franche-Comté et l'Alsace. L'ensemble des ménages auxquels appartiennent ces salariés correspond à une population de 121 600 personnes. Ces familles résident majoritairement le long de l'axe Montbéliard-Belfort-Mulhouse mais les communes les plus concernées se situent en Franche-Comté.**

Fin 2007, les établissements PSA Peugeot Citroën de Sochaux et de Mulhouse emploient 22 400 salariés (y compris intérim et Belchamp), mais leur influence sur l'emploi local s'exerce bien au-delà du personnel présent sur les deux sites. L'activité du constructeur automobile a aussi un impact sur les effectifs de ses fournisseurs, sous-traitants et prestataires de service. Ces emplois indirects<sup>(1)</sup> concernent 7 600 salariés. Ils se répartissent dans 107 établissements implantés en Alsace, Franche-Comté et

Lorraine, à proximité des deux sites. Il s'agit principalement de fournisseurs de produits automobiles et industriels qui appartiennent au secteur des équipements automobiles, de la plasturgie et du travail des métaux.

**Plus de 42 000 emplois générés par l'activité de PSA Sochaux et Mulhouse**

L'activité des deux sites induit également 12 100 emplois au sein d'établissements de biens

et services de proximité implantés sur l'ensemble du territoire d'étude. Ces emplois découlent des dépenses de consommation des salariés<sup>(2)</sup>, concernés directement et indirectement par l'activité de PSA ainsi que de leurs

1) L'effet indirect ne prend en compte que les fournisseurs en lien direct avec les deux établissements automobiles. Il est donc incomplet par rapport à la réalité car les fournisseurs directs font eux-mêmes appel à des sous-traitants de rang 2 exclus du champ d'étude.

2) Les dépenses de consommation concernent l'alimentation, l'habillement, le logement et les divers services.

## Un périmètre d'étude couvrant près de 700 communes situées dans les régions Alsace, Franche-Comté et Lorraine

Répartition des communes, de la population, de la population active, des emplois, par région et taille des communes du périmètre d'étude

Taille des communes	Alsace				Franche-Comté				Lorraine			
	Nombre de communes	Population	Nombre d'actifs*	Nombre d'emplois**	Nombre de communes	Population	Nombre d'actifs*	Nombre d'emplois**	Nombre de communes	Population	Nombre d'actifs*	Nombre d'emplois**
moins de 250	15	2 991	1 290	295	183	26 353	10 640	1 895	11	1 467	575	68
de 250 à 499	59	21 681	9 921	1 694	99	34 852	14 774	3 765	7	2 529	1 011	215
de 500 à 999	71	50 829	23 230	5 563	65	46 710	19 486	7 878	2	1 771	742	259
de 1 000 à 4 999	81	155 820	69 445	40 714	60	124 917	49 621	46 061	1	1 647	573	438
de 5 000 à 9 999	8	53 412	22 247	32 269	8	47 061	17 913	13 719	0	0	0	0
10 000 et plus	10	276 759	112 351	120 613	5	113 931	43 601	50 953	0	0	0	0
<b>Ensemble</b>	<b>244</b>	<b>561 492</b>	<b>238 484</b>	<b>201 148</b>	<b>420</b>	<b>393 824</b>	<b>156 035</b>	<b>124 271</b>	<b>21</b>	<b>7 414</b>	<b>2 901</b>	<b>980</b>

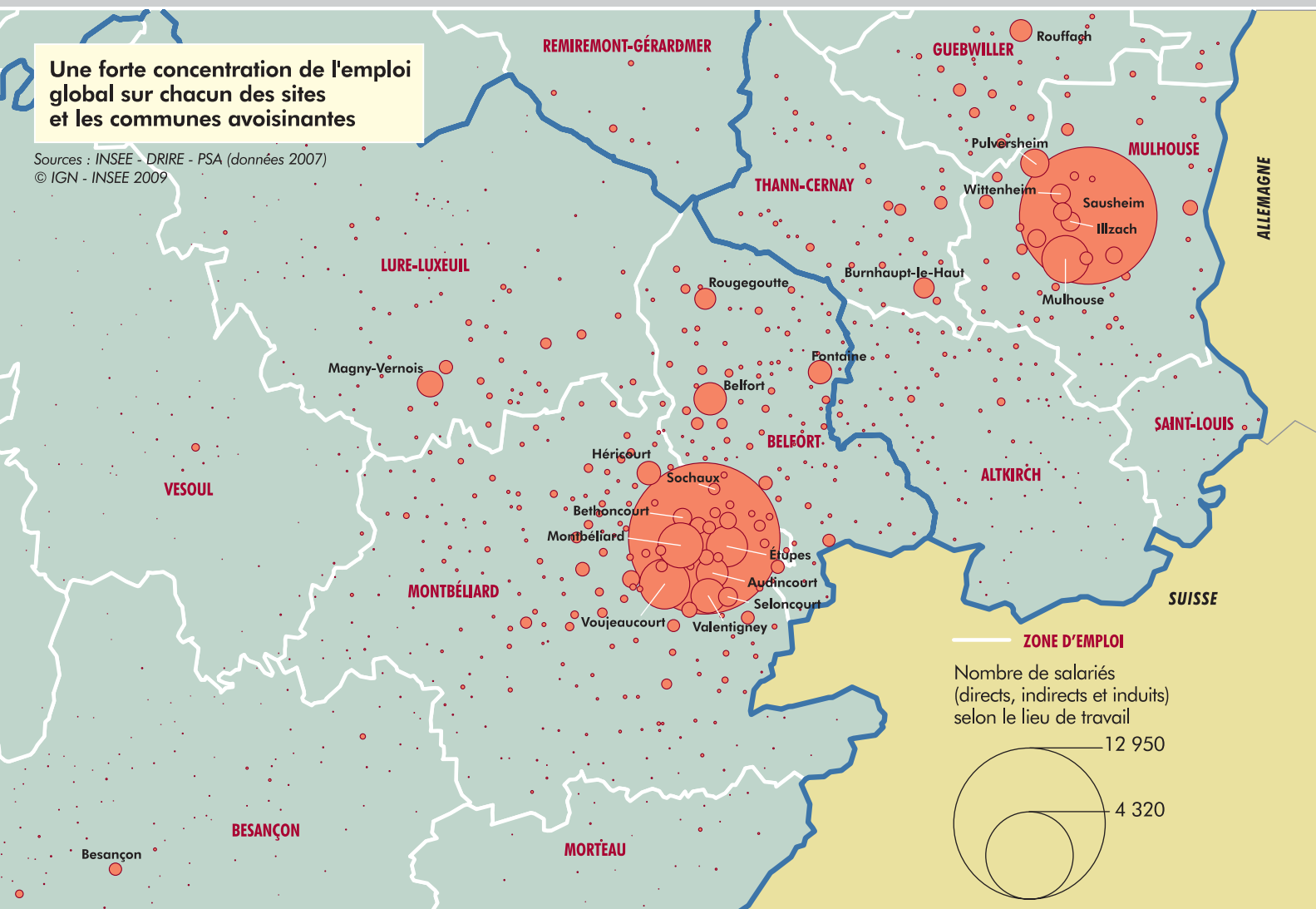
Sources : INSEE (RP 2006 et Clap 2006)

\* au lieu de résidence

\*\* au lieu de travail

## Une forte concentration de l'emploi global sur chacun des sites et les communes avoisinantes

Sources : INSEE - DRIRE - PSA (données 2007)  
© IGN - INSEE 2009



familles, auprès d'entreprises situées à proximité de leur lieu de résidence. Ainsi, 2,5 emplois directs et indirects génèrent un emploi induit. PSA joue un rôle majeur dans le développement économique local par son emprise territoriale marquante.

Au total, les deux établissements de Sochaux et de Mulhouse génèrent 42 100 emplois ( directs, indirects et induits ). Ceux-ci se situent principalement dans les

zones d'emploi de Montbéliard (52%) et de Mulhouse (34%), où se trouvent les deux sites de production et les principaux fournisseurs, sous-traitants et prestataires de services. La population totale des ménages des salariés occupant ces différents emplois est évaluée à 121 600 personnes. Elle représente 8% de l'ensemble de la population présente dans les douze zones d'emploi situées entre le sud de l'Alsace et le

nord de la Franche-Comté. Plus de 50% de cette population est directement liée aux salariés des deux établissements de PSA et 30% aux emplois induits par les dépenses de consommation.

### Une dépendance locale plus forte en Franche-Comté

Si les principales communes liées à la présence de PSA rassemblent une part significative

de la population concernée, l'impact est toutefois variable selon les communes. Mulhouse, Montbéliard, Audincourt et Belfort accueillent 19% de la population totale concernée, de près ou de loin, par PSA Peugeot Citroën. L'influence du constructeur est particulièrement forte dans de nombreuses communes de Franche-Comté entourant Montbéliard. Dans ces dernières, la part de la population concernée dans la

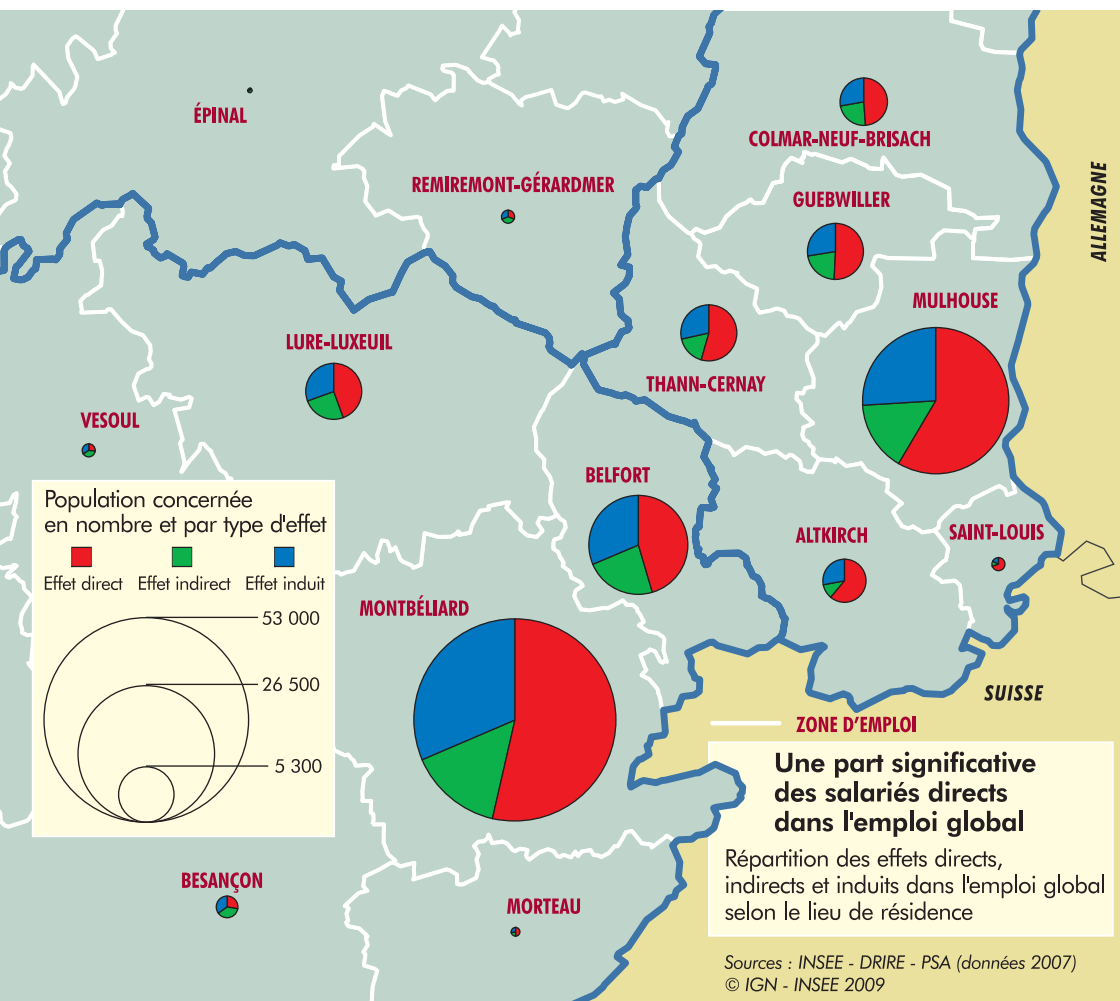
### Emploi et population liés à l'activité de PSA Peugeot Citroën Sochaux et Mulhouse

	Effet direct	+	Effet indirect	+	Effet induit	=	Effet global
EMPLOIS SALARIÉS (au lieu de travail)	Salariés de PSA*	+	Salariés des établissements fournisseurs**	+	Salariés liés aux dépenses de consommation des salariés directs et indirects et de leurs familles	=	Salariés liés aux effets directs, indirects et induits
	<b>22 400</b>		<b>7 600</b>		<b>12 100</b>		<b>42 100</b>
POPULATION (au lieu de résidence)	Population concernée directement	+	Population concernée indirectement	+	Population concernée par les dépenses induites	=	Population totale
	<b>64 900</b>		<b>20 800</b>		<b>35 900</b>		<b>121 600</b>

Sources : INSEE, DRIRE et PSA (données 2007)

\* y compris centre de Belchamp

\*\* y compris intérim, sous-traitants, équipementiers et prestataires de services



population totale de la localité atteint et dépasse souvent 30%, avec un taux record de 67% à Bretigney (commune de moins de 80 habitants). Une certaine concentration de communes de petite taille autour du site de Sochaux contribue à cet effet. En Alsace, cette dépendance locale vis-à-vis de PSA est

relativement plus modeste. Seules quelques communes localisées au nord de l'agglomération mulhousienne comme Baldersheim (27%) - proche du centre d'assemblage - ou dans la vallée de la Doller comme Burnhaupt-le-Bas (21%) se singularisent en affichant des taux supérieurs à 20%.

En moyenne, cette part s'élève respectivement à 22% pour les 178 communes du Doubs concernées, 18% pour les communes de Haute-Saône et 14% pour celles du Territoire de Belfort. Pour le Haut-Rhin, cette part moyenne atteint 9% pour les 242 communes concernées.

## Un quart des communes polarisées par les deux sites

176 communes du territoire d'étude accueillent conjointement des familles de salariés\* des deux sites PSA de Sochaux et Mulhouse. Elles se répartissent de façon égale entre l'Alsace (88 communes) et la Franche-Comté (88 communes dont 56 situées dans le Territoire de Belfort, 17 dans le Doubs et 15 en Haute-Saône). Ces communes sont polarisées, à des degrés divers, par les deux sites. Toutefois, dans la quasi-totalité de celles-ci résident surtout des familles liées à l'établissement PSA de leur région d'appartenance. Ainsi, 99 % des personnes résidant à Mulhouse et à Montbéliard sont rattachées directement au site de Mulhouse et de Sochaux.

Seule la commune de Foussemagne, située dans le canton de Fontaine (dans le Territoire de Belfort), accueille presque autant de personnes liées au site de Sochaux (59%) qu'au site de Mulhouse (41%).

\* Cette analyse ne concerne que les emplois directs des deux sites. Les données ne sont pas disponibles pour les emplois indirects et induits.

## La majorité des salariés de PSA sont ouvriers et habitent à proximité des centres de production

L'impact territorial est très étendu : près de 700 communes alsaciennes, franc-comtoises et lorraines accueillent des salariés de l'un des deux sites. Toutefois, la plupart des salariés résident

### Plus de petites communes liées à PSA en Franche-Comté

Répartition de la population globale liée à PSA Sochaux\* et Mulhouse, par région et selon la taille des communes de l'aire d'influence

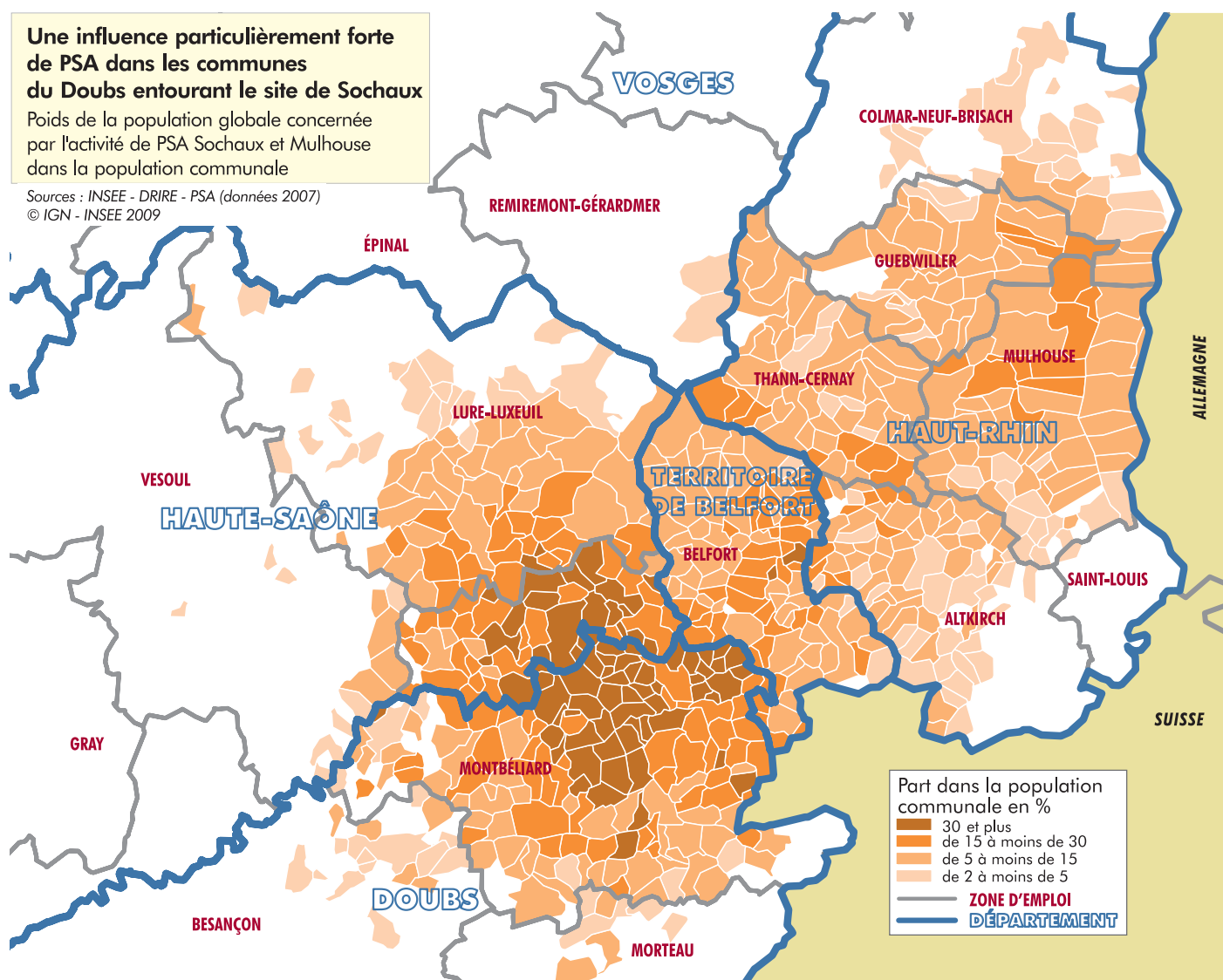
Taille des communes	Alsace			Franche-Comté			Lorraine		
	Nombre de communes concernées	Population liée à PSA au lieu de résidence		Nombre de communes concernées	Population liée à PSA au lieu de résidence		Nombre de communes concernées	Population liée à PSA au lieu de résidence	
		Nombre	Part dans la population communale en 2006 (%)		Nombre	Part dans la population communale en 2006 (%)		Nombre	Part dans la population communale en 2006 (%)
Moins de 250 habitants	15	260	8,7	183	3 820	14,5	11	60	4,1
De 250 à moins de 500 habitants	59	1 860	8,6	99	7 540	21,6	7	70	2,8
De 500 à moins de 1 000 habitants	71	3 930	7,7	65	9 940	21,3	2	60	3,4
De 1 000 à moins de 5 000 habitants	81	13 640	8,8	60	25 830	20,7	1	60	3,6
De 5 000 à moins de 10 000 habitants	8	4 550	8,5	8	7 900	16,8	0	0	0,0
10 000 habitants et plus	10	22 940	8,3	5	19 090	16,8	0	0	0,0
<b>Ensemble</b>	<b>244</b>	<b>47 180</b>	<b>8,4</b>	<b>420</b>	<b>74 120</b>	<b>18,8</b>	<b>21</b>	<b>250</b>	<b>3,4</b>

Sources : INSEE, DRIRE et PSA (données 2007) \* y compris centre de Belchamp

### Une influence particulièrement forte de PSA dans les communes du Doubs entourant le site de Sochaux

Poids de la population globale concernée par l'activité de PSA Sochaux et Mulhouse dans la population communale

Sources : INSEE - DRIRE - PSA (données 2007)  
© IGN - INSEE 2009



Dans treize communes de plus de 1 000 habitants, plus d'un habitant sur cinq est lié à PSA

Répartition des différents effets de la population par commune de résidence (population globale supérieure ou égale à 1 000 personnes)

Communes de résidence	Département	Population globale concernée par l'activité de PSA Sochaux et Mulhouse				Part dans la population communale (en %)
		Total	dont effet direct	dont effet indirect	dont effet induit	
Mulhouse	68	9 200	5 120	1 940	2 140	8,3
Montbéliard	25	6 220	3 450	990	1 780	23,4
Audincourt	25	3 810	1 820	860	1 130	26,0
Belfort	90	3 680	1 750	970	960	7,2
Héricourt	70	2 740	1 440	380	920	26,4
Valentigney	25	2 650	1 180	660	810	23,0
Wittenheim	68	2 420	1 440	280	700	16,8
Bethoncourt	25	2 290	1 190	420	680	36,5
Illzach	68	2 260	1 320	340	600	15,1
Kingersheim	68	1 910	1 120	230	560	14,5
Rixheim	68	1 710	1 130	150	430	13,1
Seloncourt	25	1 670	700	390	580	28,6
Grand-Charmont	25	1 640	930	250	460	33,6
Bavans	25	1 620	870	220	530	44,7
Sochaux	25	1 540	880	210	450	35,6
Colmar	68	1 490	690	400	400	2,3
Voujeaucourt	25	1 270	680	150	440	37,5
Wittelsheim	68	1 230	700	200	330	11,5
Étupes	25	1 140	570	190	380	34,6
Mandeure	25	1 110	420	340	350	22,0
Exincourt	25	1 090	630	130	330	33,7

Sources : INSEE (Recensement de la population 2006), DRIRE et PSA (données 2007)

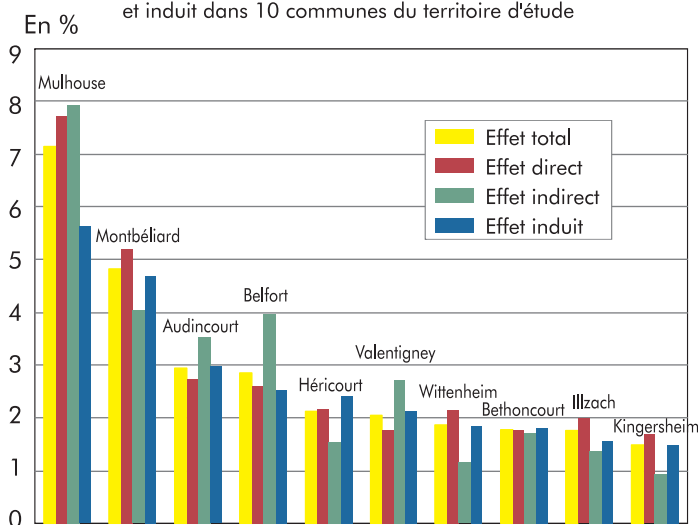
dans un périmètre restreint : sept sur dix habitent dans les zones d'emploi de Montbéliard et de Mulhouse. La zone d'emploi de Belfort, située entre le Doubs et le Haut-Rhin accueille 10% des actifs.

Les six principales communes de la zone d'étude rassemblent 23% des salariés. Il s'agit de Mulhouse, Colmar, et Illzach dans le Haut-Rhin, de Montbéliard et d'Audincourt dans le Doubs, et de Belfort.

La distance effectuée entre le domicile et le lieu de travail varie légèrement selon l'établissement employeur. En Franche-Comté, comme en Alsace, le déplacement quotidien des salariés « PSA »

## 30% de la population globale liée à PSA Sochaux et Mulhouse se concentre dans 10 communes

Répartition de la population liée aux établissements de PSA Sochaux et Mulhouse selon les effets direct, indirect et induit dans 10 communes du territoire d'étude



**Note de lecture :** 7% de la population globale liée à PSA résident à Mulhouse. Cette commune est aussi le principal lieu de résidence pour la population directe (7,7%), la population liée aux fournisseurs de PSA (7,9%) et la population induite (5,6%)

Sources : INSEE, DRIRE et PSA (données 2007)

## PSA Peugeot Citroën Sochaux et Mulhouse : les deux plus importants sites de construction automobile en France

L'industrie automobile occupe une place prépondérante tant dans l'économie franc-comtoise que dans l'économie alsacienne. Ce secteur constitue l'activité majeure de l'industrie de ces deux régions. Il emploie 39 000 salariés et représente un quart des emplois du secteur automobile au niveau national.

Une part importante de ces emplois provient directement des deux sites du groupe PSA Peugeot Citroën implantés à Sochaux et à Mulhouse. Fin 2007, les activités directes de ces deux établissements concernent 22 400 emplois salariés, soit un quart des emplois de la branche automobile\* du groupe PSA en France.

Outre l'assemblage de véhicules qui occupe 75% des salariés du groupe, les centres de Sochaux et de Mulhouse rassemblent également d'autres activités indispensables au bon fonctionnement des différents sites implantés au niveau national et international. L'usinage de pièces mécaniques, la production de pièces forgées, d'outillages ainsi que les activités de développement et d'expérimentation (au centre technique de Belchamp) mobilisent ainsi un quart des salariés des deux sites.

\* Autres activités du groupe PEUGEOT CITROEN AUTOMOBILE SA en France : équipements pour l'automobile, transport, fabrication de motocycles, banque.

est facilité par un service de bus adapté.

En moyenne, les salariés mulhousiens parcourent habituellement 2 km de plus que leurs collègues sochaliens pour se rendre sur leur site (respectivement 16 km et 14 km). Le trajet moyen diffère peu selon la catégorie socio-professionnelle des salariés. Les cadres sont aussi mobiles que les ouvriers (15,4 km contre 14,9 km). Ils sont pourtant plus nombreux à habiter à proximité du site de Sochaux, où 41% d'entre eux résident dans un rayon de 8 km, contre 34% pour le site de Mulhouse. Les communes environnantes de Montbéliard (Seloncourt, Audincourt, Grand-Charmont et Valentigney) hébergent un quart des cadres de l'établissement sochalien.

À l'inverse, une part plus importante d'ouvriers est domiciliée au voisinage du site de Mulhouse. 46% d'entre eux habitent à moins de 8 km du lieu d'implantation de l'éta-

blissement, contre 42% pour celui de Sochaux. Les ouvriers alsaciens résident principalement dans les communes de Mulhouse, Wittenheim, Illzach, Kingsersheim et Rixheim.

Enfin, en termes de mobilités interrégionales, seule une infime part des salariés travaillant sur le site de Sochaux (1,4%) habite en Alsace. Ils sont, en revanche, un peu plus nombreux à faire le trajet inverse : plus de 3% des salariés mulhousiens sont installés en Franche-Comté, notamment à Belfort. La plus faible distance entre Mulhouse et la frontière régionale explique en partie ce constat.

Ces mobilités entre les deux régions concernent plutôt les cadres sochaliens et les ouvriers mulhousiens.

La fonction essentiellement productive des deux centres se reflète dans la répartition des différentes catégories socio-professionnelles. L'effectif

est composé par une part très importante d'ouvriers (70%), essentiellement des hommes (83%). Cependant, compte tenu de l'importance des activités de type tertiaire au sein de l'usine de Sochaux, le taux d'encadrement de ce site (15%) diffère notablement de celui du site alsacien (5%). Ce pourcentage tient compte, dans son calcul, des effectifs du centre technique de Belchamp dont un tiers est composé de cadres et d'ingénieurs.

L'effectif des deux centres se caractérise également par une population relativement âgée. L'âge moyen des salariés (hors intérim) s'établit à 42 ans et demi. Il est de 41 ans et demi pour l'Alsace et d'un peu plus de 43 ans pour la Franche-Comté. Un tiers des salariés a plus de 50 ans. Les postes occupés par des personnes de moins de 25 ans sont peu nombreux. Ces derniers ne représentent que 3% de l'emploi total. Cette composition

pose la question du maintien et du renouvellement des compétences.

### Fournisseurs et sous-traitants : trois quarts des emplois autour de Montbéliard, Mulhouse et Belfort

La moitié des établissements et les trois quarts des emplois recensés parmi les fournisseurs, sous-traitants et prestataires de services sont localisés dans les zones d'emploi de Montbéliard, Mulhouse et Belfort. La proximité avec les deux sites est nécessaire pour des raisons évidentes de coordination car la plupart des livraisons se font à flux tendus dans ce type d'industrie. La création de parcs ou zones d'activité comme ceux de Technoland près de Sochaux ou de l'Aéroparc près de Belfort, où se sont installées ces dernières années de nombreuses entreprises de logistique, ont également

accélération ce phénomène. Un tiers des emplois indirects approvisionne simultanément les deux unités de production à Sochaux et à Mulhouse.

En termes de montant de commande et d'emplois engendrés, les plus importants fournisseurs et sous-traitants, en lien direct avec l'un des deux sites, sont Siedoubs à Montbéliard (Doubs) et Sielest à Pulversheim (Haut-Rhin). Ces deux entreprises du groupe Faurecia pourvoient les centres de Sochaux et de Mulhouse en sièges automobiles.

Les postes d'intérimaires, fréquents dans les activités de la filière automobile, représentent un quart des emplois indirects comptabilisés dans les deux établissements du constructeur. 1 500 intérimaires sont présents en fin d'année 2007, dont près des trois quarts à Sochaux.

### Mulhouse, Montbéliard, Audincourt et Belfort... sous grande influence

La part de revenus dépensée par les salariés (emplois directs et indirects) pour satisfaire leurs différents besoins de consommation contribue au développement d'emplois de biens et services de proximité. Ce sont surtout

les principales communes de résidence des salariés de PSA et de leurs fournisseurs, et celles le plus dotées en surfaces commerciales et services, qui bénéficient davantage de ces retombées. Mulhouse, Montbéliard, Audincourt et Belfort rassemblent près d'un quart des emplois totaux. Cependant, l'impact est proportionnellement plus marqué dans des communes de moindre importance telles qu'Arcey, Bavans, Nommay et Bethoncourt, toutes situées dans l'arrondissement de Montbéliard, où plus d'un emploi sur trois est induit par l'activité de PSA. ■

Stéphane ZINS (INSEE Alsace)  
Christiane PONCET  
(INSEE Franche-Comté)

## 7 600 emplois liés à PSA dans 107 établissements fournisseurs

Répartition des fournisseurs et emplois générés selon le secteur d'activité (y compris sous-traitants, équipementiers et prestataires de services)

Secteur d'activité	Nombre de fournisseurs	Nombre de salariés	Nombre d'emplois liés aux commandes (effet indirect)
Industrie	72	14 600	3 970
dont industrie des biens de consommation	3	1 380	1 170
industrie automobile	20	6 150	1 220
industrie des biens d'équipement	6	1 020	50
industrie des biens intermédiaires	43	6 050	1 530
Transports	14	1 400	530
Services	8	1 110	740
Autres activités (dont commerce de gros, action sociale...)	13	1 850	860
Travail temporaire	//	//	1 500
<b>Ensemble</b>	<b>107</b>	<b>18 960</b>	<b>7 600</b>

Sources : INSEE, DRIRE et PSA (données 2007)

// Sans objet

Ce travail consiste à évaluer l'inscription territoriale des activités de PSA Peugeot Citroën à l'intérieur de sa zone d'influence principale située entre le sud de l'Alsace et le nord de la Franche-Comté. L'étude porte sur les deux principaux établissements du groupe en France implantés à Mulhouse et à Sochaux (y compris le centre technique de Belchamp). Elle permet d'apprécier l'empreinte des deux centres sur l'emploi et la population locale au 31 décembre 2007. L'activité économique engendrée par les deux sites ne se limite pas aux seuls salariés employés. Il faut y ajouter ceux qui travaillent chez les fournisseurs. L'ensemble de ces salariés et leurs familles sont aussi des consommateurs. Il faut donc inclure les emplois nécessaires à la production et au commerce des biens et services consommés par ceux-ci.

Cet impact territorial est mesuré par l'addition de trois types d'effets :

**L'emploi (ou effet) direct** dénombre les salariés directement rattachés aux deux centres (hors intérim).

**L'emploi (ou effet) indirect** correspond au personnel employé par les fournisseurs, sous-traitants et prestataires de service dont le chiffre d'affaires est en partie lié à la présence des établissements étudiés. L'emploi intérimaire présent sur les sites de PSA Peugeot Citroën-Sochaux et Mulhouse est également comptabilisé dans cette catégorie. Les informations qui ont servi à l'évaluation des effets directs et indirects proviennent des établissements PSA Peugeot Citroën de Sochaux et de Mulhouse.

**L'emploi (ou effet) induit** estime le nombre d'emplois nécessaires pour satisfaire la consommation des salariés - directs ou indirects - et de leurs familles (achat de biens et services, logement).

**La population concernée (ou globale)** par l'activité économique des établissements étudiés est composée de l'ensemble des personnes des ménages liées aux emplois directs, indirects ou induits. Elle est estimée au niveau communal à l'aide de la taille moyenne des ménages ayant au moins un actif (information issue du recensement de la population de 2006).

## Pour en savoir plus

- S. ZINS, PSA Peugeot-Citroën : une emprise territoriale marquante, INSEE Alsace, Chiffres pour l'Alsace, mars 2009, n°2.
- S. LE MARRE, L'influence de PSA Sochaux se concentre dans le « Nord Franche-Comté », INSEE Franche-Comté, L'Essentiel, mai 2009, n° 113.
- J. BOCHER, M. DELAUNAY, L'industrie automobile : constructeurs et équipementiers, SESSI, chiffres clés, production industrielle, hors série, éd. 2007.
- L. BRIOT, P. BECQUET (INSEE), J. THÉVENOT (agence de développement et d'urbanisme du Pays de Montbéliard) et alii, La filière automobile, moteur économique pour l'Alsace-Franche-Comté, INSEE Franche-Comté, L'essentiel, déc. 2005, n°83.
- F. GRESÈQUE, V. PIC, J. ROY, Seine-Aval : un emploi sur six lié à l'activité des usines Renault-Flins et PSA Peugeot Citroën-Poissy, INSEE Île-de-France, À la page, janvier 2008, n°291.
- INSEE, Industrie automobile in Annuaire statistique de la France, INSEE.
- B. de MALGLAIVE, L'Activité de Ford Aquitaine Industries concerne 8 600 Girondins fin 2007, INSEE Aquitaine, Le Quatre pages, fév. 2009, n°182.