

# La Lettre <sup>n°</sup> 60

février 2010

## Tourisme

Saison d'été 2009

Un bilan mitigé

dans l'hôtellerie auvergnate

Entre mai et septembre 2009, les touristes sont venus plus nombreux en Auvergne mais ils ont écourté leur séjour par rapport à la saison précédente. L'activité hôtelière a notamment progressé dans la Haute-Loire. La clientèle étrangère s'est réduite de 13 % au cours la saison estivale, elle compte pour 11,6 % de la fréquentation des hôtels auvergnats. Le taux d'occupation est en recul. Il se maintient uniquement pour les hôtels deux étoiles. Dans le même temps, la capacité d'accueil dans l'hôtellerie auvergnate diminue.

▶ Robert BLANQUET, Martine CAUWET, Insee

▶ Les Français fidèles à l'Auvergne

Au cours de la saison d'été 2009, les touristes ont effectué 1 183 072 séjours dans l'hôtellerie auvergnate, soit une augmentation de 2 % par rapport à l'été 2008. Un mouvement contraire a été enregistré en France métropolitaine avec une baisse de 2,5 %. Hormis le Cantal, les trois autres départements de la région profitent de cette hausse, notamment la Haute-Loire avec une croissance de 7,3 %. La clientèle française, avec 4 % de séjours en plus, demeure particulièrement fidèle à l'Auvergne. À l'inverse, avec 1 967 483 nuitées, la fréquentation touristique des hôtels de la région est en repli de 1,2 % (- 4,2 % en métropole). Cette baisse affecte tous les départements auvergnats à l'exception de la Haute-Loire (+ 6,9 %). ▶

## ➤ Moins de touristes étrangers

Les nuitées étrangères ont diminué de 13,0 % en Auvergne, alors qu'elles ont régressé de 9,4 % à l'échelon métropolitain. Ce recul concerne tous les départements de la région et varie de - 2,8 % pour la Haute-Loire à - 14,9 % pour le Cantal. Les touristes étrangers représentent 11,6 % de la fréquentation hôtelière en Auvergne contre 36,3 % en France métropolitaine. Ils optent de préférence pour les hôtels classés 2 ou 3-4 étoiles : respectivement 53,4 % et 32,8 % de leurs nuitées. Cette clientèle étrangère vient toujours majoritairement de l'Union Européenne (94 %), principalement de la Belgique, du Royaume-Uni et des Pays-Bas. ▶

## ➤ La clientèle d'affaires privilégie l'hôtellerie de chaîne

Au cours de la saison estivale 2009, la fréquentation de la clientèle d'affaires reste stable. Cette clientèle recouvre notamment les voyageurs de commerce mais aussi les personnes travaillant sur les chantiers. Elle représente 28 % des nuitées en Auvergne et 35 % en France métropolitaine. Dans le Cantal et la Haute-Loire, la part de la clientèle professionnelle reste plus faible que dans les autres départements avec respectivement 17 % et 23 %. Dans la région, elle est de 40 % dans les hôtels de chaîne alors qu'elle est seulement de 22 % dans les hôtels indépendants. Dans les hôtels 0-1 étoile, elle demeure plus importante que dans les autres catégories d'hôtels avec 35 %. ▶

## ➤ Le taux d'occupation se maintient uniquement pour les hôtels deux étoiles

Le taux d'occupation dans l'hôtellerie auvergnate est de 54,4 %, en repli de 1,5 point par rapport à la saison précédente. Il est en recul pour l'Allier (- 3,6 points) et le Puy-de-Dôme (- 2,1 points), en hausse pour le Cantal (+ 0,7 point) et la Haute-Loire (+ 1,3 point). Le taux d'occupation baisse pour toutes les catégories de confort, excepté la catégorie 2 étoiles qui conserve un taux équivalent à celui de l'été précédent. Il diminue de 4,9 points pour les hôtels de chaîne et seulement de 0,6 point pour les hôtels indépendants. Malgré l'étalement des vacances, le cœur de la saison demeure juillet et août avec des pics à 57,4 % et 62,7 %. ▶

## ➤ Une durée moyenne de séjour écourtée

La durée moyenne de séjour continue de se réduire pour s'établir à 1,66 jour (1,86 jour en métropole) ; elle était de 1,82 jour en 2005. Elle est respectivement de 1,68 jour pour les Français et de 1,58 jour pour les étrangers. Cette baisse touche toutes les catégories d'hôtels. En septembre, la durée moyenne de séjour est plus élevée, avec 1,75 jour pour la clientèle française et 1,70 jour pour la clientèle étrangère. ▶

## ➤ La capacité d'accueil de l'hôtellerie auvergnate diminue

Le parc des hôtels baisse de 2 % par rapport à la saison précédente, principalement dans le Cantal qui perd 9 unités sur 152. Toutefois, la variation du nombre de chambres offertes est plus limitée avec - 0,5 %. Le Puy-de-Dôme concentre deux hôtels sur cinq et une chambre sur deux de la région. L'hôtellerie haut de gamme 3-4 étoiles reste faiblement implantée en Auvergne et représente 13 % du parc hôtelier. Celui-ci comporte une vaste majorité d'hôtels 2 étoiles (65 %). ▶



### Zoom sur les zones de Moulins et du Meygal, Mézenc, Vivarais

Durant la saison d'été 2009, l'hôtellerie des zones touristiques de Moulins (Allier) et du Meygal, Mézenc, Vivarais (Haute-Loire) a généré 85 000 et 31 000 séjours pour respectivement 114 000 et 52 000 nuitées.

Dans la zone de Moulins, 43 % de la fréquentation des hôtels est réalisée par les touristes d'affaires (28 % pour l'Auvergne). Juillet avec un taux d'occupation de 66,4 % représente le meilleur mois de la saison.

Dans la zone du Meygal, Mézenc, Vivarais la part de la clientèle étrangère s'élève à 16 % (11,6 % pour la région). Le pic de la saison se situe en août où le taux d'occupation des hôtels atteint 71 %.

### Quelques événements marquants de la saison dans les zones de Moulins et du Meygal, Mézenc, Vivarais

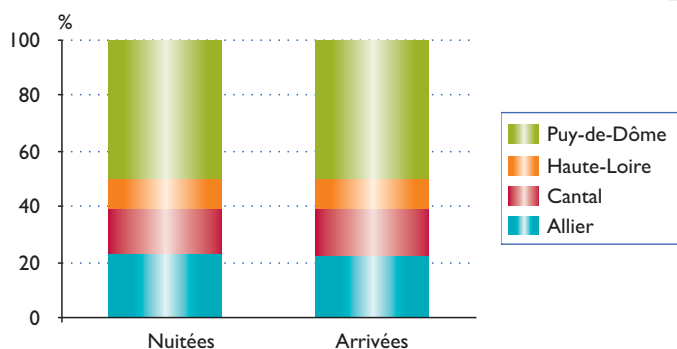
- La XVI<sup>e</sup> Foire Médiévale de Souvigny, du 1<sup>er</sup> au 9 août 2009, est une fête historique qui draine près de 40 000 visiteurs.
- Le Festival International du Cinéma et des Costumes de Moulins, du 17 au 20 juin 2009, est unique au monde. Il souligne l'importance du costume au cinéma.
- La 9<sup>e</sup> édition du Festival des 7 Lunes aux Pays des sucs (Lepte, Yssingeaux), du 28 juillet au 5 août 2009, propose des rencontres et des spectacles autour de la lecture.
- La 21<sup>e</sup> édition du Festival du Monastier-sur-Gazeille et de la Musique des Cuivres, du 7 au 15 août 2009, Pendant une semaine, jazz, musiques du monde et classique sont mêlés pour donner toute la mesure de cette famille d'instruments.

### Fréquentation touristique par département

	Allier		Cantal		Haute-Loire		Puy-de-Dôme		Auvergne	
	Nuitées	Arrivées	Nuitées	Arrivées	Nuitées	Arrivées	Nuitées	Arrivées	Nuitées	Arrivées
<b>Ensemble</b>	<b>449 618</b>	<b>267 014</b>	<b>330 400</b>	<b>194 023</b>	<b>209 192</b>	<b>135 642</b>	<b>978 273</b>	<b>586 393</b>	<b>1 967 483</b>	<b>1 183 072</b>
Françaises	405 670	238 792	288 182	169 086	177 834	115 793	867 099	514 208	1 738 785	1 037 879
Étrangères	43 948	28 222	42 218	24 937	31 358	19 849	111 174	72 185	228 698	145 193
<b>Évolution été 2009/ été 2008</b>	<b>- 4,8</b>	<b>+ 1,5</b>	<b>- 3,0</b>	<b>- 0,2</b>	<b>+ 6,9</b>	<b>+ 7,3</b>	<b>- 0,5</b>	<b>+ 1,8</b>	<b>- 1,2</b>	<b>+ 2,0</b>
Françaises	- 3,6	+ 3,1	- 0,9	+ 1,6	+ 8,8	+ 8,3	+ 1,6	+ 4,2	+ 0,6	+ 4,0
Étrangères	- 14,5	- 10,1	- 14,9	- 11,1	- 2,8	+ 1,8	- 14,3	- 12,8	- 13,0	- 10,2

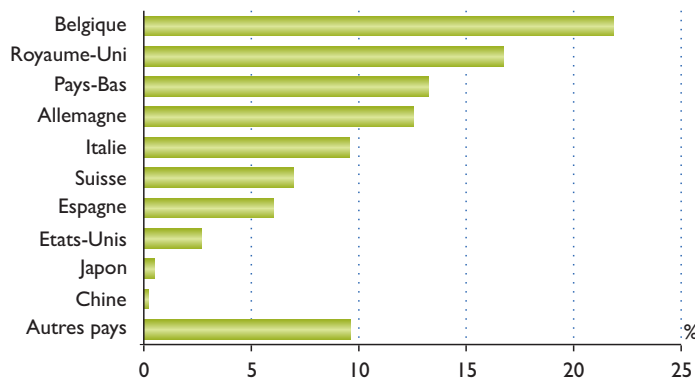
Sources : Insee ; Direction générale de la Compétitivité, de l'Industrie et des Services

### Répartition des nuitées et des arrivées par département



Sources : Insee ; Direction générale de la Compétitivité, de l'Industrie et des Services

### Répartition de la clientèle étrangère



Sources : Insee ; Direction générale de la Compétitivité, de l'Industrie et des Services

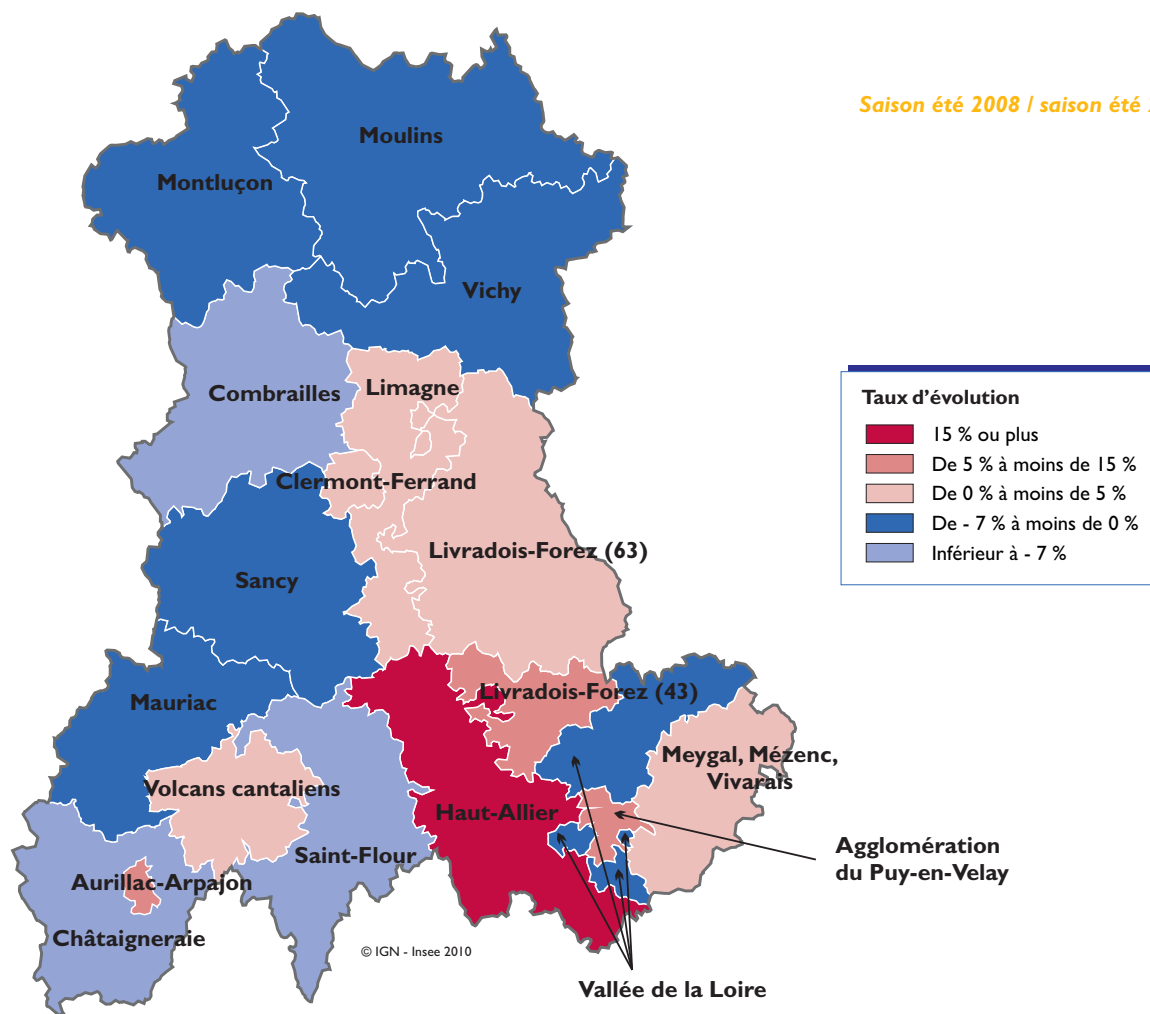
### Fréquentation touristique par type et catégorie d'hôtel

	Allier		Cantal		Haute-Loire		Puy-de-Dôme		Auvergne	
	Nuitées	Arrivées	Nuitées	Arrivées	Nuitées	Arrivées	Nuitées	Arrivées	Nuitées	Arrivées
<b>Ensemble</b>	<b>449 618</b>	<b>267 014</b>	<b>330 400</b>	<b>194 023</b>	<b>209 192</b>	<b>135 642</b>	<b>978 273</b>	<b>586 393</b>	<b>1 967 483</b>	<b>1 183 072</b>
dont : chaîne	211 373	126 336	20 109	14 132	25 084	17 978	346 610	254 320	603 176	412 766
indépendant	238 245	140 678	310 291	179 891	184 108	117 664	631 663	332 073	1 364 307	770 306
Catégorie 0 * et 1 *	96 986	60 299	33 507	18 809	26 437	17 119	253 712	156 854	410 642	253 081
Catégorie 2 *	249 235	153 738	243 324	141 032	118 791	76 510	538 996	304 005	1 150 346	675 285
Catégorie 3 * et 4 *	103 397	52 977	53 569	34 182	63 964	42 013	185 565	125 534	406 495	254 706

Sources : Insee ; Direction générale de la Compétitivité, de l'Industrie et des Services

## Évolution du nombre de nuitées selon les zones touristiques en Auvergne

Saison été 2008 / saison été 2009



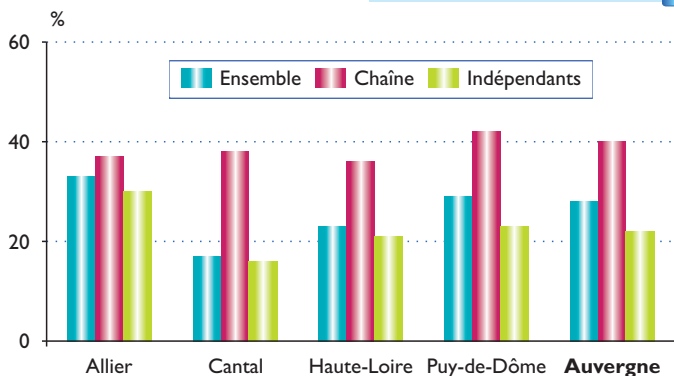
### Nombre de nuitées - Saison été 2009

Vichy	207 600	Livradois-Forez(43)	9 800
Montluçon	127 400	Vallée de la Loire	15 100
Moulins	114 600	Meygal, Mézenc, Vivarais	52 700
Aurillac-Arpaçon	54 100	Agglomération du Puy-en-Velay	79 300
La Châtaigneraie	37 000	Livradois-Forez(63)	64 500
Mauriac	31 300	Clermont-Ferrand	439 600
Saint-Flour	105 700	Sancy	250 200
Volcans Cantaliens	102 300	Combrailles	99 300
Haut-Allier	52 100	Limagne	124 600

Sources : Insee ; Direction générale de la Compétitivité, de l'Industrie et des Services

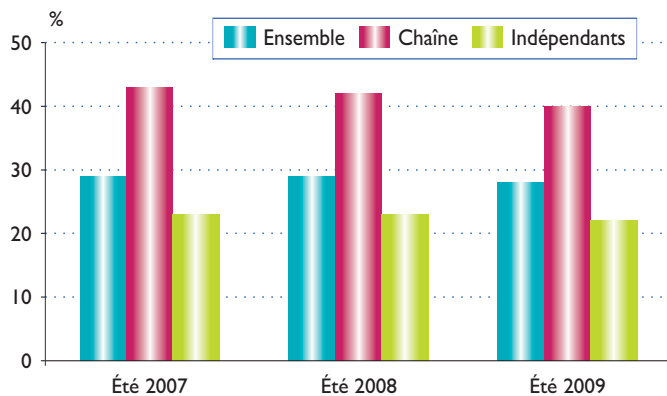
### Part de la clientèle d'affaires

selon le type d'hôtel



Sources : Insee ; Direction générale de la Compétitivité, de l'Industrie et des Services

### Évolution de la part de la clientèle d'affaires



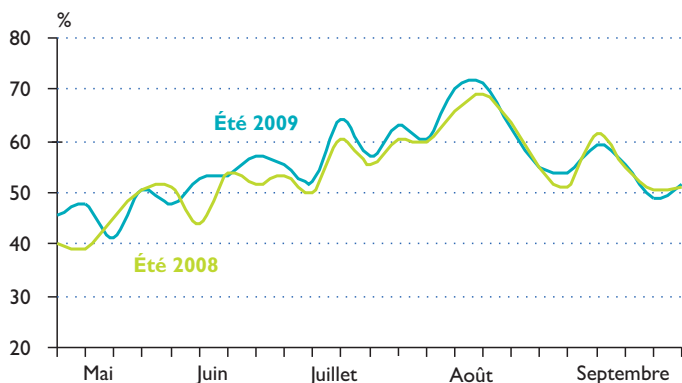
Sources : Insee ; Direction générale de la Compétitivité, de l'Industrie et des Services

### Taux d'occupation par type et catégorie d'hôtel

	Mai	Juin	Juillet	Août	Septembre	Saison
<b>Ensemble</b>	<b>46,0</b>	<b>50,8</b>	<b>57,4</b>	<b>62,7</b>	<b>54,5</b>	<b>54,4</b>
dont : chaîne	58,5	64,8	73,1	72,7	69,0	67,7
indépendant	41,6	46,0	52,0	59,2	49,3	49,7
Catégorie 0* et 1*	47,7	53,1	63,5	66,2	57,1	57,6
Catégorie 2*	45,3	50,1	56,0	62,5	54,0	53,7
Catégorie 3* et 4*	46,1	50,5	54,9	59,7	53,1	52,9

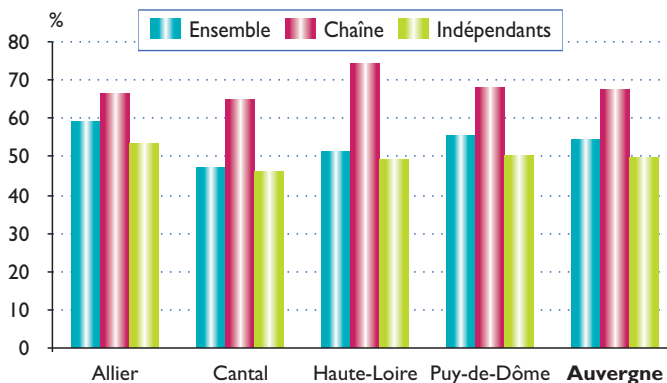
Sources : Insee ; Direction générale de la Compétitivité, de l'Industrie et des Services

### Taux d'occupation hebdomadaire



Sources : Insee ; Direction générale de la Compétitivité, de l'Industrie et des Services

### Taux d'occupation par département



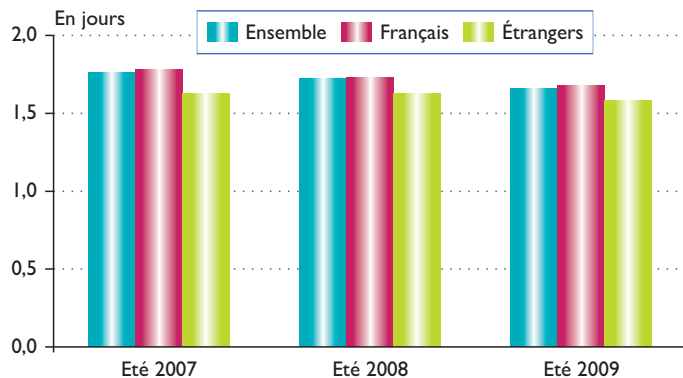
Sources : Insee ; Direction générale de la Compétitivité, de l'Industrie et des Services

## Durée moyenne de séjour (en jours)

	Allier			Cantal			Haute-Loire			Puy-de-Dôme			Auvergne		
	Total	Français	Étrangers	Total	Français	Étrangers	Total	Français	Étrangers	Total	Français	Étrangers	Total	Français	Étrangers
<b>Mai</b>	<b>1,78</b>	1,79	1,68	<b>1,67</b>	1,68	1,56	<b>1,47</b>	1,45	1,58	<b>1,66</b>	1,66	1,67	<b>1,67</b>	1,67	1,64
<b>Juin</b>	<b>1,73</b>	1,75	1,61	<b>1,65</b>	1,65	1,62	<b>1,53</b>	1,49	1,72	<b>1,68</b>	1,68	1,67	<b>1,67</b>	1,67	1,66
<b>Juillet</b>	<b>1,61</b>	1,62	1,48	<b>1,72</b>	1,71	1,75	<b>1,56</b>	1,56	1,55	<b>1,59</b>	1,60	1,50	<b>1,61</b>	1,62	1,54
<b>Août</b>	<b>1,61</b>	1,63	1,54	<b>1,72</b>	1,73	1,61	<b>1,57</b>	1,59	1,45	<b>1,66</b>	1,70	1,41	<b>1,65</b>	1,68	1,47
<b>Septembre</b>	<b>1,75</b>	1,76	1,61	<b>1,74</b>	1,72	1,88	<b>1,56</b>	1,54	1,69	<b>1,79</b>	1,81	1,66	<b>1,75</b>	1,75	1,70
<b>Saison</b>	<b>1,68</b>	1,70	1,56	<b>1,70</b>	1,70	1,69	<b>1,54</b>	1,54	1,58	<b>1,67</b>	1,69	1,54	<b>1,66</b>	1,68	1,58

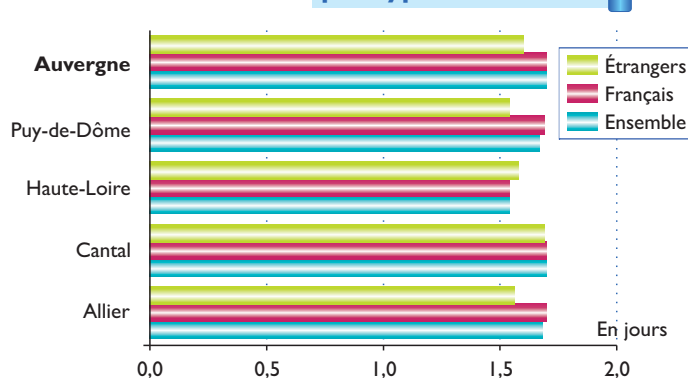
Sources : Insee ; Direction générale de la Compétitivité, de l'Industrie et des Services

## Évolution de la durée moyenne de séjour



Sources : Insee ; Direction générale de la Compétitivité, de l'Industrie et des Services

## Durée moyenne de séjour par type de clientèle



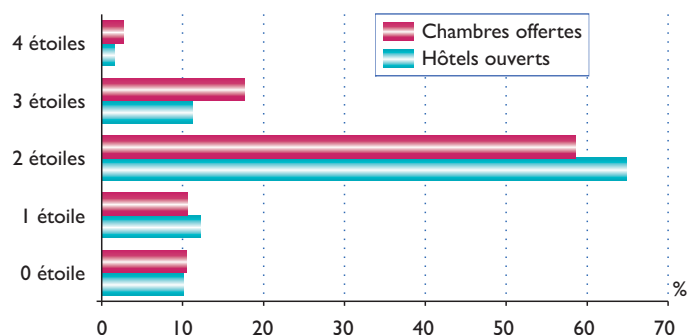
Sources : Insee ; Direction générale de la Compétitivité, de l'Industrie et des Services

## Répartition des hôtels ouverts et des chambres offertes par département

	Allier	Cantal	Haute-Loire	Puy-de-Dôme	Auvergne
<b>Hôtels ouverts</b>					
Été 2009	114	143	101	273	<b>631</b>
Été 2008	115	152	100	277	<b>644</b>
<b>Chambres offertes</b>					
Été 2009	3 410	2 719	1 642	7 411	<b>15 182</b>
Été 2008	3 374	2 811	1 645	7 423	<b>15 253</b>

Sources : Insee ; Direction générale de la Compétitivité, de l'Industrie et des Services

## Répartition des hôtels ouverts et des chambres offertes par catégorie



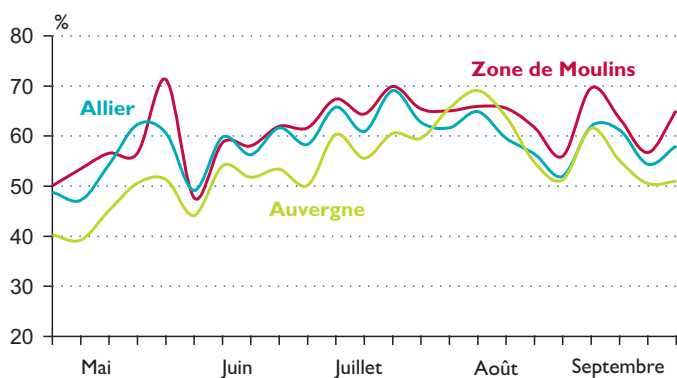
Sources : Insee ; Direction générale de la Compétitivité, de l'Industrie et des Services

### Zoom sur les zones de Moulins et du Meygal, Mezenc, Vivarais

Principaux indicateurs	Zone de Moulins	Allier	Zone du Meygal, Mezenc, Vivarais	Haute-Loire	Auvergne
<b>Nuitées</b>	<b>1 14 580</b>	<b>449 618</b>	<b>52 753</b>	<b>209 192</b>	<b>1 967 483</b>
Évolution été 08/09	- 6,5 %	- 4,8 %	+ 3,5 %	+ 6,9 %	- 1,2 %
<b>Arrivées</b>	<b>85 560</b>	<b>267 014</b>	<b>31 742</b>	<b>135 642</b>	<b>1 183 072</b>
Évolution été 08/09	- 0,7 %	+ 1,5 %	+ 6,4 %	+ 7,3 %	+ 2,0 %
<b>Taux d'occupation</b>	<b>61,6</b>	<b>58,9</b>	<b>53,8</b>	<b>51,4</b>	<b>54,4</b>
Évolution été 08/09 (en points)	- 5,3	- 3,5	+ 4,3	+ 1,2	- 1,5
<b>Durée moyenne de séjour (en jours)</b>	<b>1,34</b>	<b>1,68</b>	<b>1,66</b>	<b>1,54</b>	<b>1,66</b>
Évolution été 08/09 (en jours)	- 0,08	- 0,12	- 0,05	- 0,01	- 0,06
<b>Part de la clientèle d'affaires</b>	<b>43 %</b>	<b>33 %</b>	<b>11 %</b>	<b>23 %</b>	<b>28 %</b>
Évolution été 08/09 (en points)	0	0	- 2	- 3	- 1
<b>Part de la clientèle étrangère</b>	<b>12,5 %</b>	<b>9,8 %</b>	<b>16,0 %</b>	<b>15,0 %</b>	<b>11,6 %</b>
Évolution été 08/09 (en points)	- 2,9	- 1,1	- 2,9	- 1,5	- 1,6
<b>Nombre d'hôtels ouverts</b>	<b>28</b>	<b>114</b>	<b>31</b>	<b>101</b>	<b>631</b>
<b>Nombre de chambres offertes</b>	<b>783</b>	<b>3 410</b>	<b>403</b>	<b>1 642</b>	<b>15 182</b>

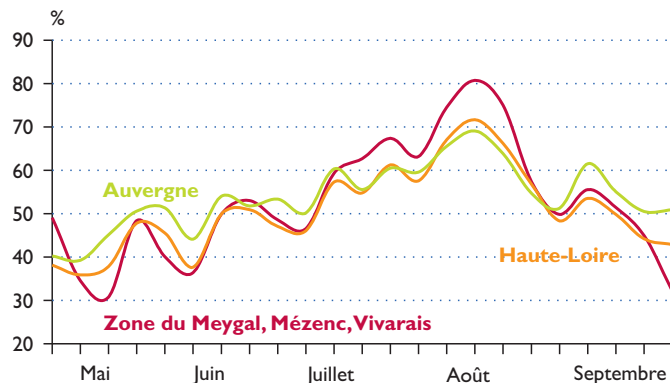
Sources : Insee ; Direction générale de la Compétitivité, de l'Industrie et des Services

#### Taux d'occupation hebdomadaire



Sources : Insee ; Direction générale de la Compétitivité, de l'Industrie et des Services

#### Taux d'occupation hebdomadaire



Sources : Insee ; Direction générale de la Compétitivité, de l'Industrie et des Services

## ► Principales définitions

- **Séjours (ou arrivées) :** nombre de clients différents qui séjournent une ou plusieurs nuits consécutives dans le même hôtel.
- **Nuitées :** nombre total de nuits passées par les clients dans un hôtel. Ainsi, un couple séjournant trois nuits consécutives dans un hôtel correspondra à six nuitées, de même que six personnes ne séjournant qu'une seule nuit.
- **Durée moyenne de séjour :** rapport du nombre de nuitées au nombre d'arrivées.
- **Taux d'occupation :** rapport du nombre de chambres d'hôtels occupés au nombre de chambres d'hôtels réellement offerts, calculé en tenant compte du nombre de jours d'ouverture.
- **Hôtels homologués :** les hôtels sont homologués tourisme par avis préfectoral après délibération de la commission départementale d'action touristique. Ils sont classés en 6 catégories, de 0 à 4 étoiles Luxe, en fonction de leur confort, de leur équipement et de leurs services. Les critères de classement sont stricts et ont été définis par arrêté du 14 février 1986.
- **Hôtels de chaîne intégrée, hôtels franchisés :** un hôtel sous enseigne d'une chaîne hôtelière peut être soit une filiale du groupe hôtelier, soit un franchisé. Lorsque l'hôtel est franchisé, il garde son autonomie juridique et financière.

## ► Méthodologie

L'enquête de fréquentation dans l'hôtellerie est réalisée en partenariat avec la Direction générale de la Compétitivité, de l'Industrie et des Services (DGCIS).

- Elle est effectuée sur tout le territoire métropolitain auprès des hôtels classés de tourisme (0 à 4 étoiles Luxe).
- Depuis 2003, le champ de l'enquête a été étendu aux hôtels de chaîne non classés.
- Une extension régionale est financée par S.P.O.T. Auvergne (Système Permanent d'Observation du Tourisme en Auvergne) et par Thermauvergne.
- Les résultats 2009 pour mai, juin, juillet sont définitifs ; ils sont provisoires pour août et septembre.

### Directeur de la publication

> Michel GAUDEY

Directeur régional de l'INSEE

### Rédaction en chef

> Michel MARÉCHAL

> Daniel GRAS

### Composition

et mise en page

> INSEE

[www.insee.fr/auvergne](http://www.insee.fr/auvergne)

> Toutes les publications accessibles en ligne

### Création maquette

> Free Mouse 06 87 18 23 90

### Crédit photo

> INSEE Auvergne



3, place Charles de Gaulle  
BP 120

63403 Chamalières Cedex

Tél. : 04 73 19 78 00

Fax : 04 73 19 78 09

## ► Pour en savoir plus

➤ [www.insee.fr](http://www.insee.fr)

➤ « Le tourisme en France »,  
Insee Références - Édition 2008