

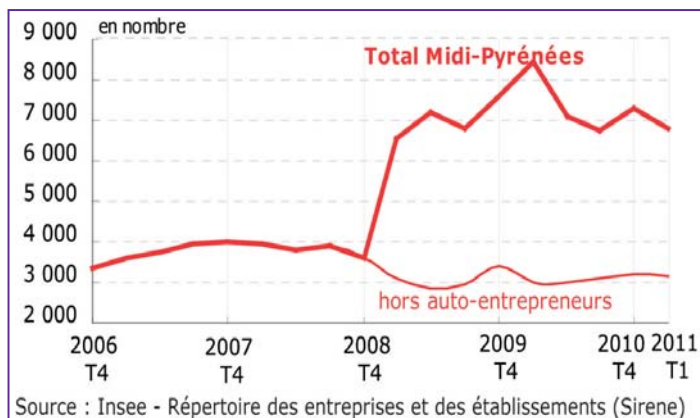


Baisse des créations d'entreprises, accentuée chez les auto-entrepreneurs

Au 1^{er} trimestre 2011, un peu plus de 6 800 entreprises ont été créées en Midi-Pyrénées, dont 3 686 sous le régime de l'auto-entrepreneur (54 % de l'ensemble des créations). Le nombre total de créations recule de 7 % par rapport au trimestre précédent, un peu plus qu'au niveau national (- 6 %). La baisse est plus sensible chez les auto-entrepreneurs (- 10 %), baisse là aussi plus accentuée qu'en France (- 8 %). Hors régime d'auto-entrepreneur, les créations ne diminuent que de 2 % en Midi-Pyrénées alors qu'elles reculent de 4 % au niveau national.

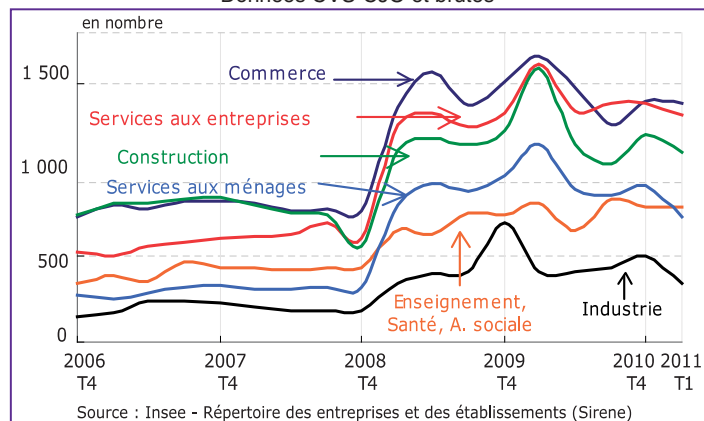
Créations d'entreprises en Midi-Pyrénées

Données CVS-CJO et brutes*



Créations d'entreprises par secteur d'activité en Midi-Pyrénées

Données CVS-CJO et brutes*



***Avertissement :** le modèle de désaisonnalisation de la série des créations d'entreprise est perturbé par le choc que constitue la prise en compte de l'évolution du nombre d'auto-entrepreneurs depuis janvier 2009, dont on ignore le profil saisonnier. Depuis le 3^e trimestre 2009, seule la composante « hors auto-entrepreneurs » est désaisonnalisée (cvs). On lui ajoute le nombre brut de créations sous le régime de l'auto-entrepreneur pour obtenir le total des créations.

Créations d'entreprises en Midi-Pyrénées par secteur

Données CVS-CJO et brutes*

	3 ^e trimestre 2010		4 ^e trimestre 2010		1 ^{er} trimestre 2011		Évolution en % (trim. précédent)		
	Créations totales	dont auto-entrepreneurs	Créations totales	dont auto-entrepreneurs	Créations totales	dont auto-entrepreneurs	Créations totales	dont auto-entrepreneurs	hors auto-entrepreneurs
Industrie	437	138	500	193	343	186	- 31	- 4	- 49
<i>dont industrie manufacturière</i>	236	128	306	180	259	160	- 15	- 11	- 21
Construction	1 040	542	1 211	670	1 107	618	- 9	- 8	- 10
Commerce, transports, hébergement et restauration	1 617	774	1 825	866	1 803	842	- 1	- 3	0
<i>dont commerce</i>	1 262	633	1 399	730	1 390	720	- 1	- 1	0
<i>transports</i>	66	18	78	17	63	8	- 19	- 53	- 10
<i>hébergement et restauration</i>	289	123	348	119	350	114	1	- 4	3
Information et communication	199	146	276	212	272	188	- 2	- 11	31
Activités financières	131	15	142	21	128	13	- 10	- 38	- 5
Activités immobilières	225	30	277	28	325	25	17	- 11	20
Services aux entreprises	1 388	848	1 388	928	1 325	841	- 5	- 9	5
Enseignement, santé, action sociale	834	459	790	438	783	404	- 1	- 8	8
Services aux ménages	856	695	908	759	730	569	- 20	- 18	9
Midi-Pyrénées	6 728	3 647	7 316	4 115	6 815	3 686	- 7	- 10	- 2

Source : Insee - Répertoire des entreprises et des établissements (Sirene)

Méthodologie : sur [insee.fr](http://www.insee.fr), rubrique *Publications et services/ Collections nationales/Insee conjoncture/Informations rapides/ Indicateurs de conjoncture/Résultats et démographie des entreprises : créations d'entreprises* (la note méthodologique simplifiée à télécharger).
http://www.insee.fr/fr/indicateurs/ind41/method_idconj_41.pdf

Les créations d'entreprises sont en recul dans la plupart des secteurs

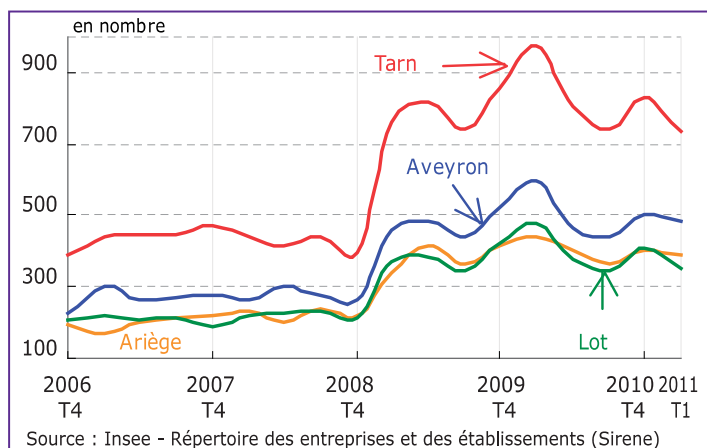
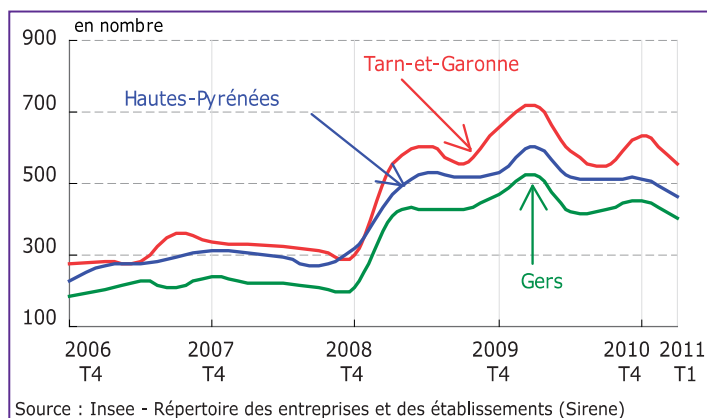
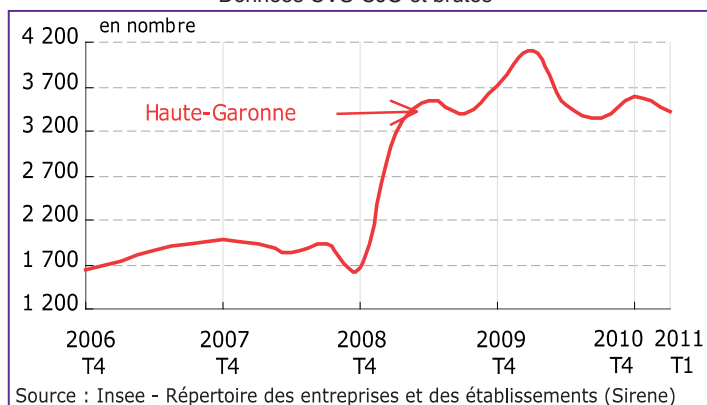
Au 1^{er} trimestre 2011, les baisses de créations d'entreprises les plus fortes sont enregistrées dans les services aux ménages, l'industrie et la construction en Midi-Pyrénées. Le recul dans les services aux ménages et aux entreprises s'explique essentiellement par le net repli des créations d'auto-entreprises. Seules les créations dans le secteur des activités immobilières augmentent sensiblement et uniquement grâce à la forte progression des créations hors régime d'auto-entreprise.

Les créations d'entreprises baissent dans tous les départements de la région

Au 1^{er} trimestre 2011, les créations d'entreprises diminuent de 4 % en Haute-Garonne qui concentre la moitié des nouvelles entreprises de Midi-Pyrénées. C'est pourtant le seul département de la région où les créations en dehors du régime d'auto-entrepreneur augmentent. Dans les autres départements, les créations d'entreprises reculent quel que soit le régime, sauf en Aveyron où les demandes de créations d'auto-entreprises progressent.

Nombre de créations d'entreprises par département

Données CVS-CJO et brutes*



Créations d'entreprises en Midi-Pyrénées par département

Données CVS-CJO et brutes*

	3 ^e trimestre 2010		4 ^e trimestre 2010		1 ^{er} trimestre 2011		Évolution en % (trim. précédent)		
	Créations totales	dont auto-entrepreneurs	Créations totales	dont auto-entrepreneurs	Créations totales	dont auto-entrepreneurs	Créations totales	dont auto-entrepreneurs	hors auto-entrepreneurs
Ariège	365	201	391	230	389	220	- 1	- 4	5
Aveyron	441	209	493	234	485	271	- 2	16	- 17
Haute-Garonne	3 348	1 851	3 575	2 125	3 428	1 826	- 4	- 14	10
Gers	425	206	448	252	406	222	- 9	- 12	- 6
Lot	347	180	414	201	349	164	- 16	- 18	- 13
Hautes-Pyrénées	512	272	492	241	463	210	- 6	- 13	1
Tarn	740	382	842	456	738	414	- 12	- 9	- 16
Tarn-et-Garonne	550	346	661	376	557	359	- 16	- 5	- 31
Midi-Pyrénées	6 728	3 647	7 316	4 115	6 815	3 686	- 7	- 10	- 2

Source : Insee - Répertoire des entreprises et des établissements (Sirene)