

## Rural limousin : un accès inégal aux commerces et services

**Les déplacements domicile-travail rapprochent une partie de la population rurale limousine des commerces et services.**

**En Limousin, les habitants du rural trouvent moins souvent qu'ailleurs les équipements de la gamme intermédiaire sur leur commune de résidence. Néanmoins, ces commerces et services structurants sont aussi facilement accessibles que dans l'espace rural français.**

**Le plateau de Mille-vaches, le nord de la Creuse et le sud-est de la Corrèze souffrent d'une accessibilité médiocre à l'ensemble des équipements.**

L'accessibilité aux commerces et services, implantés principalement dans les bourgs, est un enjeu fort, à la fois pour la qualité de vie des ruraux actuels et pour la capacité de ces territoires à attirer de nouvelles populations. Avec moins de 22 habitants au km<sup>2</sup>, l'espace rural limousin est moins densément peuplé que la moyenne nationale (35 habitants au km<sup>2</sup>). Dans son ensemble, il bénéficie d'un regain démographique récent, résultat d'un solde migratoire positif. Cela ne doit pas masquer pour autant la réalité de certaines zones rurales, déjà peu denses, et qui continuent de se dépeupler. Le faible peuplement peut constituer un frein à l'implantation ou au maintien de commerces et de services et, par conséquent, détériorer les possibilités d'accès à ces équipements pour la population résidente.

### Des commerces et services disponibles sur le lieu de travail

Pour les personnes actives, les déplacements domicile-travail facilitent l'accès à des équipements absents de la commune de résidence, mais disponibles sur la commune de travail ou sur le trajet entre les deux. Les navettes domicile-travail rapprochent ainsi une partie de la population rurale des commerces et services. Prendre en considération ces déplacements donne donc une vision plus complète de l'accessibilité aux équipements pour les résidents de

### Les équipements de la gamme supérieure moins accessibles

	Espace rural	
	Limousin	France métropolitaine
<b>Ensemble des équipements</b>	<b>13</b>	<b>11</b>
Gamme de proximité	2	2
Gamme intermédiaire	10	10
Gamme supérieure	22	17

Temps moyen d'accessibilité aux équipements, en minutes - Avec prise en compte des navettes domicile-travail

Source : Insee, BPE 2006, RP 1999, RP 2006 - Distancier Odomatrix INRA

l'espace rural.

Dans cette étude, une personne qui dispose d'un service donné sur sa commune de résidence sera considérée comme « équipée sur place ». Dans le cas contraire, pour un actif qui travaille en dehors de sa commune de résidence, l'accessibilité sera mesurée par le détour à accomplir, à partir du trajet domicile-travail, pour atteindre l'équipement le plus proche. Ce temps d'accessibilité est donc considéré comme nul si l'équipement existe au lieu de travail ou dans une des communes traversées lors du trajet domicile-travail.

Dans le rural limousin, toutefois, 80 % de la population n'est pas concernée par des navettes domicile-travail. En effet, près d'un actif occupé sur deux travaille dans sa commune de résidence. Les retraités représentent un tiers de la population rurale. Il faut y ajouter les enfants de moins de 14 ans (13 % de la population) et les autres personnes inactives ou au chômage. Pour tous ces résidents, l'accessibilité demeure appréciée par le temps nécessaire pour atteindre la commune équipée la plus proche du domicile.

### **Une bonne accessibilité aux équipements de la gamme intermédiaire**

Pour l'accès à l'ensemble des commerces et services étudiés, l'espace rural limousin apparaît légèrement moins favorisé que l'ensemble du rural français. Le temps d'accessibilité moyen aux équipements y est de 13 minutes, contre 11 dans le rural national.

Mais ce sont, en fait, les équipements de la gamme dite supérieure qui expliquent cette différence : en Limousin, la population rurale doit effectuer un trajet supplémentaire de 5 minutes pour atteindre cette gamme de services. Les deux autres gammes, dites de proximité et intermédiaire, qui sont d'usage plus courant, sont autant accessibles aux habitants du rural en Limousin qu'ailleurs.

Pour la gamme intermédiaire, cependant, malgré une accessibilité globale comparable, l'espace rural limousin ac-

cuse un certain handicap. Par exemple, 35 % des résidents disposent d'une librairie-papeterie sur leur commune de résidence, alors que ce chiffre s'établit à 44 % dans le rural national. Neuf équipements sur dix de la gamme intermédiaire sont dans ce cas. Paradoxalement, la moitié des services sont, proportionnellement à la population, plus nombreux en Limousin qu'ailleurs. De fait, le rural limousin est marqué par la dispersion de sa population, qui se concentre moins qu'ailleurs dans les gros bourgs. Les 10 % de communes rurales les plus peuplées ne rassemblent que 41 % de la population rurale limousine, contre la moitié au niveau national.

### **Institut de beauté, orthophoniste, laboratoire d'analyses : un accès plus difficile**

Soins de beauté, orthophoniste et laboratoire d'analyses médicales sont trois équipements qui accusent un déficit particulièrement marqué dans le rural limousin. La population disposant sur place d'un orthophoniste ou de soins de beauté est presque deux fois plus faible, en proportion, que dans l'ensemble rural français. Moins d'un habitant sur six dispose d'un orthophoniste sur sa commune de résidence, de même pour un laboratoire d'analyses médicales. Pour ceux qui ne disposent pas de l'équipement sur place, ces

### **Trois gammes d'équipements**

*Un équipement est un lieu d'achat de produits ou de consommation de services. **La Base permanente des équipements (BPE)**, mise à jour tous les ans, recense les équipements par commune, sur l'ensemble du territoire (y compris DOM). Elle couvre le commerce et les services, marchands ou non (tels la santé et l'action sociale, l'enseignement, le tourisme...).*

*Les équipements sont regroupés en trois gammes, selon leur fréquence sur le territoire et la proximité du service rendu.*

**Gamme de proximité** : équipements très courants qui desservent souvent la population sur place (médecin généraliste, épicerie...)

**Gamme intermédiaire** : cf liste fournie dans le tableau ci-contre.

**Gamme supérieure** : pour cette étude, une sélection a été effectuée (ANPE, location d'utilitaires légers, agence de travail temporaire, hypermarché, produits surgelés, poissonnerie, parfumerie, lycées généraux, technologiques et professionnels, urgences, maternités, centres de santé, cinéma).

*À partir de ces gammes sont élaborés des indicateurs synthétiques reflétant l'organisation hiérarchisée des territoires, pour les services apportés à la population. Une commune possédant au moins la moitié des équipements d'une gamme est considérée comme « pôle de services » pour cette gamme.*

services sont accessibles en environ un quart d'heure, voire 18 minutes pour un laboratoire d'analyses. Pour les instituts de soins de beauté, cela représente une fois et demie le temps nécessaire en moyenne dans le rural français.

D'autres équipements cumulent, en Limousin, une moindre part de la population rurale équipée sur place et une accessibilité médiocre. Acheter un livre en librairie, prendre des cours dans une école de conduite, recourir aux soins d'un pédicure, acquérir un article de sport ou de loisirs, équiper sa maison, et même déposer un vêtement au pressing sont autant d'actions plus difficiles pour un habitant du rural en Limousin qu'ailleurs. Pour d'autres équipements, en revanche, la population rurale équipée à son lieu de résidence est très comparable à la moyenne nationale : trésorerie, vétérinaire, pompes funèbres, ou encore garde d'enfants d'âge préscolaire. Pour les habitants qui n'en disposent pas sur place, la trésorerie et le vétérinaire sont

accessibles en 7 à 8 minutes, la garde d'enfants d'âge préscolaire en 15 minutes, temps comparables aux moyennes constatées dans l'espace rural national.

### Un espace structuré en 62 bassins d'accessibilité

L'espace rural limousin compte 552 communes, qui peuvent être regroupées en 62 bassins d'accessibilité de services intermédiaires. Ces bassins donnent une vision organisée du territoire rural, au travers de l'accessibilité à une gamme d'équipements particulièrement structurante, qui n'est composée ni des services de grande proximité, ni des équipements supérieurs, présents souvent uniquement dans les agglomérations. Construits à partir des indicateurs d'accessibilité (cf encadré en dernière page), ces bassins, qui structurent l'espace rural limousin, n'ont aucune raison de respecter strictement les limites administratives régionales : un sur

cinq s'articule même autour d'une commune située en dehors du Limousin. Par ailleurs, un sur dix s'organise autour d'une commune qui appartient, elle, à l'espace urbain régional.

### Un maillage fin du territoire à l'ouest de la région et à l'est de Guéret

Une quarantaine de bassins s'organisent autour d'une commune qui apparaît comme un véritable « pôle de services », offrant au moins la moitié des commerces et services de la gamme intermédiaire. Les autres bassins se structurent autour de communes moins bien équipées, mais qui assurent un maillage fin du territoire, notamment à l'ouest de la région entre les communes pôles que sont Rochechouart, Aixe-sur-Vienne et Châlus, ou encore à l'est de Guéret.

La structuration du territoire par l'accessibilité à la gamme intermédiaire coïncide largement avec sa structure administrative. En effet, 80 % des bassins se structurent autour d'un chef-lieu de canton. La quasi-totalité des pôles de services, qui disposent de la moitié au moins des équipements de la gamme intermédiaire, sont aussi des chefs-lieux de canton. Mais, *a contrario*, 37 % des chefs-lieux de cantons situés en zone rurale ne structurent pas de bassin d'ac-

## Moins présent sur leur commune de résidence, le supermarché est pourtant facilement accessible aux ruraux limousins

Part de la population rurale limousine équipée sur place Comparaison à la moyenne rurale métropolitaine	Accessibilité pour la population rurale limousine non équipée sur place Comparaison à la moyenne rurale métropolitaine			
	Meilleure ou équivalente	Légèrement inférieure	Inférieure	Nettement inférieure
Part supérieure ou proche de la moyenne	Trésorerie Vétérinaire Pompes funèbres	Garde d'enfants d'âge préscolaire		
Part légèrement inférieure à la moyenne	Hébergement de personnes âgées Ambulance Magasin d'électroménager Services d'aide aux personnes âgées Opticien	Contrôle technique automobile Bijouterie		
Part inférieure à la moyenne	Magasin de vêtements Supermarché	Collège Entreprise générale du bâtiment Droguerie Magasin de chaussures Magasin de meubles	Magasin d'articles de sport et de loisirs Magasin d'équipements du foyer Pressing	
Part nettement inférieure à la moyenne			Pédicure Ecole de conduite Librairie	Institut de beauté Orthophoniste Laboratoire d'analyses médicales

Position des équipements de la gamme intermédiaire dans le rural limousin par rapport au rural français - Accessibilité prenant en compte les navettes domicile-travail

●●● Source : Insee, BPE 2006, RP 1999, RP 2006 - Distancier Odomatrix INRA



cessibilité : ils ont donc été supplantés, dans leur rôle d'animation de l'espace rural, par d'autres communes.

### Des logiques d'implantation différentes

Les hébergements pour personnes âgées, les trésoreries, les vétérinaires, les supermarchés et les collèges sont fortement coprésents sur le territoire : ils se trouvent, de fait, implantés dans les mêmes communes. L'hébergement pour personnes âgées est le premier de ces équipements à apparaître. Les trois-quarts des communes d'au moins 2 000 habitants en disposent. Il est en moyenne accessible en un peu plus de six minutes.

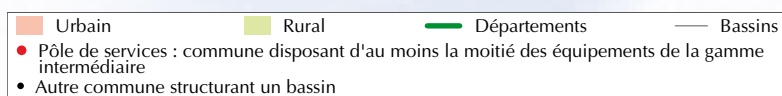
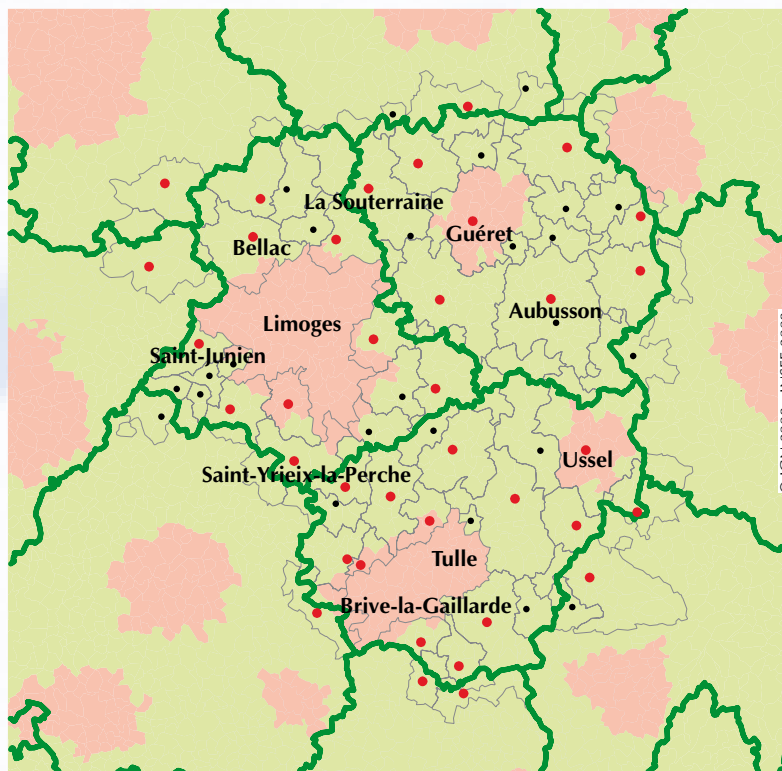
L'opticien, l'orthophoniste et le laboratoire d'analyses ne sont présents que si la majeure partie des équipements de la gamme intermédiaire le sont également. À l'inverse, les entreprises générales du bâtiment ne se localisent pas selon une logique de regroupement avec d'autres équipements. Présentes dans une commune sur six, elles sont, comme dans l'ensemble du rural français, souvent implantées dans de petites communes n'offrant pas ou peu d'autres commerces ou services de la gamme intermédiaire.

### Un territoire clivé et contrasté

L'accessibilité aux équipements donne une vision du territoire rural largement organisée selon un clivage est/ouest classique en Limousin, reflétant à la fois la répartition de la population et la géographie physique de la région (cf cartes d'accessibilité). Cette dichotomie, observable pour les équipements de proximité, mais surtout pour la gamme intermédiaire, est cependant atténuée par les axes de communication transversaux A89 et N145 qui améliorent l'accessibilité à leurs alentours.

Pour les équipements les plus rares, on observe une forte attraction des agglomérations. Au sein du Limousin, les limites administratives entre Corrèze, Creuse et Haute-Vienne correspondent

### Les pôles de services ne sont pas les seules communes à structurer l'espace rural



Bassins d'accessibilité aux équipements de la gamme intermédiaire - Avec prise en compte des navettes domicile-travail.

Source : Insee, BPE2006, RP 1999 - Distancier INRA Odometrix

### Les bassins d'accessibilité structurent le territoire

*Pour étudier la façon dont la gamme d'équipements intermédiaire structure le territoire rural régional, ce dernier a été découpé en bassins d'accessibilité. Ce découpage d'étude n'a pas de caractère officiel.*

*Un bassin s'interprète comme le territoire à l'intérieur duquel les équipements de la gamme sont majoritairement les plus accessibles. Pour construire les bassins, un algorithme non itératif permet d'agréger les communes entre elles : on affecte une commune directement à la commune avec laquelle elle a le lien le plus fort quand on calcule l'ensemble des flux d'accessibilité théoriques de la gamme (par la méthode « au plus proche du trajet domicile-travail »).*

*À l'intérieur de chaque bassin ainsi constitué, on définit la commune qui attire le plus les autres communes du bassin. Parmi ces communes dites structurantes, certaines sont pôles de services, d'autres pas. La méthode de construction, reposant sur la notion d'accessibilité, n'impose pas de contrainte de contiguïté (un bassin peut ne pas être d'un seul tenant).*

assez bien aux lisières d'accessibilité des agglomérations des trois départements. Aux frontières de la région, Montluçon, dans l'Allier, est la ville équipée la plus accessible

pour plusieurs communes de l'est creusois.

Une large partie du plateau de Millevaches, la lisière entre la Creuse et le Puy de Dôme, une zone au sud-est de la Corrèze

(le long de la frontière avec le Cantal) et une autre au nord-est de Guéret présentent une accessibilité médiocre à l'ensemble des gammes d'équipement. La distance aux services dans les cantons de Lapeau, Gentioux-Pigerolles, Royère-de-Vassivière fait partie des plus élevées de la région. À titre de comparaison, l'accès à tous les équipements de la gamme intermédiaire est presque deux fois plus long dans le canton de Gentioux-Pigerolles qu'en moyenne dans le rural limousin.

### **L'accessibilité : une notion nouvelle intégrant les navettes domicile-travail**

*En combien de temps, en moyenne, la population d'une commune peut-elle avoir accès à un type d'équipement donné ? La notion d'accessibilité répond à cette question.*

*Les temps d'accessibilité sont des temps de trajet en voiture (aller simple, en heures creuses) calculés à partir du distancier intercommunal Odomatrix, développé à l'INRA et mis à disposition de l'Insee. Le temps d'accès est considéré comme nul pour la population résidant sur une commune équipée.*

*Une première méthode consiste à considérer que l'équipement le plus accessible est celui situé le plus près possible du domicile.*

*Une seconde méthode, développée dans cette étude, intègre les déplacements domicile-travail. Pour les actifs, en effet, aller travailler sur une autre commune peut faciliter l'accès à des équipements. Dans cette méthode, l'équipement le plus accessible est celui qui minimise le détour qu'effectuent les navetteurs par rapport à leur trajet domicile-travail. Le temps d'accessibilité sera celui du détour à effectuer.*

*Dans une commune de résidence donnée, tous les habitants ne travaillent pas au même endroit. Les navetteurs constituent autant de sous-populations qu'il y a de communes de travail différentes. Enfin, les inactifs forment une autre sous-population : pour eux, l'équipement le plus accessible est celui qui est le plus proche du domicile. Pour la commune considérée, l'indicateur statistique d'accessibilité à un équipement s'obtient comme une moyenne pondérée des temps d'accessibilité de chacune de ces sous-populations.*

*Pour une commune, l'accessibilité à une gamme d'équipements correspond à une moyenne des accessibilités aux équipements de la gamme (sans pondération entre les différents équipements).*

*Pour un ensemble de communes, l'accessibilité moyenne à un équipement donné est calculée en se référant seulement aux communes non dotées de l'équipement, la population résidant dans ces communes pondérant la moyenne.*

*En revanche, pour calculer, sur un ensemble de commune, une accessibilité moyenne à une gamme d'équipements, on prend en compte l'ensemble des communes. Certaines, en effet, peuvent être dotées d'un des équipements de la gamme, mais pas d'un autre. Ainsi, ces deux types de résultats ne sont pas comparables.*

### **Dynamique démographique et accessibilité aux équipements**

Les zones les plus éloignées des équipements recoupent globalement celles qui poursuivent leur déclin démographique, mais évolution démographique et accessibilité aux équipements ne vont pas toujours de pair. Ainsi, certains cantons qui perdent des habitants ont pourtant une accessibilité à la gamme intermédiaire conforme à la moyenne du rural limousin, tel Eymoutiers, ou même meilleure, comme Bourgneuf ou Le Dorat. Cependant, leur accessibilité aux services de proximité est alors in-

### **L'espace rural limousin : quatre habitants sur dix**

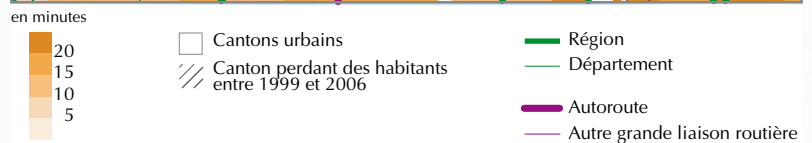
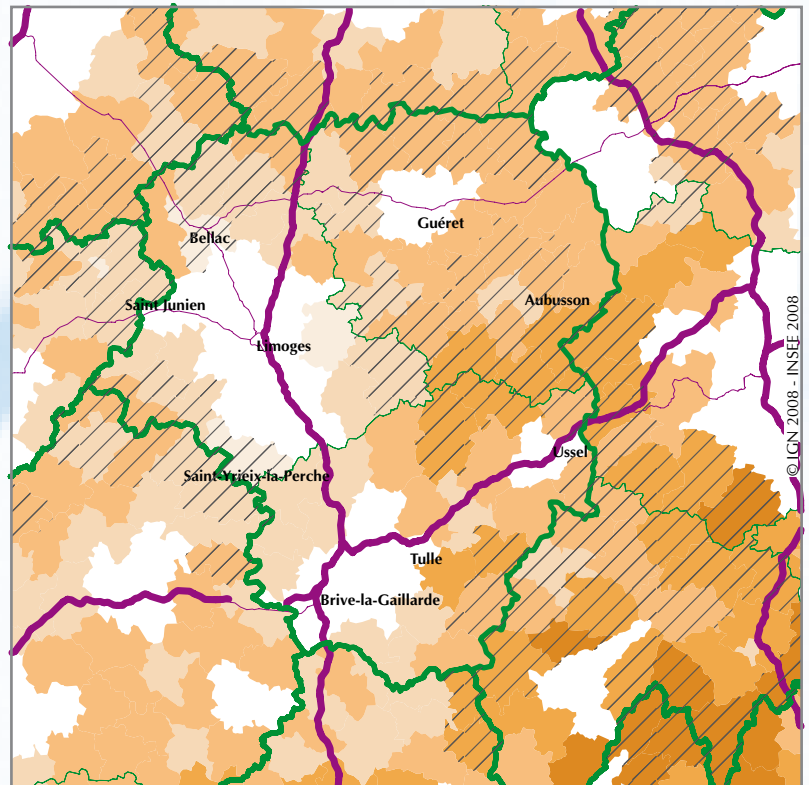
*L'espace rural regroupe toutes les communes n'appartenant pas à l'espace urbain. Ce dernier est formé des pôles urbains (unité urbaine offrant au moins 5 000 emplois) et des communes sous influence urbaine du fait des déplacements domicile-travail (couronnes périurbaines et communes multi-polarisées).*

*En Limousin, l'espace rural rassemble 74 % des communes et 38 % des habitants. En France, il ne couvre que 51 % des communes, pour 18 % de la population.*

*Dans cette étude, un canton est considéré comme rural si plus de la moitié de sa population réside dans l'espace rural.*

férieure à la moyenne rurale régionale. Seuls quatre cantons ruraux ont un solde migratoire négatif sur la période 1999-2006. Trois d'entre eux – Lapeau, Crocq et Gentioux-Pigerolles – présentent une médiocre accessibilité à toutes les gammes d'équipement et se situent dans la zone la plus critique du rural limousin. Seul le canton d'Aubusson fait exception. Malgré une accessibilité à toutes les gammes d'équipements supérieure à la moyenne, il conjugue perte d'habitants et solde migratoire négatif : son enclavement géographique au milieu de cantons à la démographie peu dynamique et en difficulté d'accessibilité explique probablement cette situation.

### Difficulté d'accès aux équipements et déclin démographique ne vont pas toujours de pair



Temps d'accès aux équipements de la gamme intermédiaire - Avec prise en compte des navettes domicile-travail

●●●● Source : Insee, BPE 2006, RP 1999, RP 2006 - Distancier INRA Odomatix



29 rue Beyrand  
87031 Limoges cedex

Informations statistiques :  
08 25 88 94 52



[www.insee.fr](http://www.insee.fr)

**Directeur de la publication** Fabienne Le Hellaye  
**Rédacteur en chef** Frédéric Châtel  
**Mise en forme** Chantal Desbordes, Martine Herny  
**Impression** GDS Imprimeurs  
**Maquette** iti communication

Prix 2,70 euros

Dépôt légal : juillet 2009  
Code SAGE : FOC095624  
ISSN : 1765-4475  
Copyright - INSEE 2009

« La rediffusion, sous quelque forme que ce soit, des fonds de cartes issus du fichier GéoFLA® de l'IGN est soumise à l'autorisation préalable de l'IGN et au paiement auprès de cet organisme des redevances correspondantes ».

## Pour en savoir plus...

Les commerces et services en milieu rural depuis dix ans  
Focal Insee Limousin n°30 octobre 2006

À la campagne, comme à la ville, des commerces traditionnels proches de la population Insee 1<sup>ère</sup> n° 1245 juin 2009

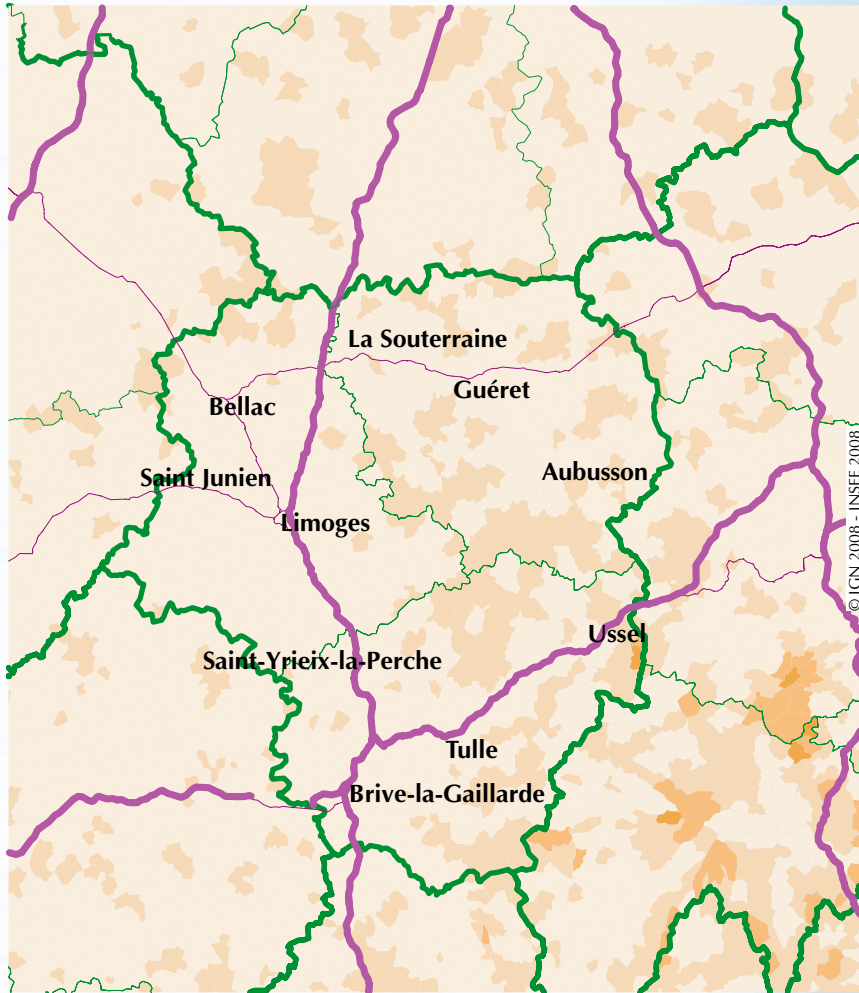
Fichier détail de la Base permanente des équipements 2007  
([www.insee.fr](http://www.insee.fr), rubrique Publications et services - fichiers détail)

●●●● Anne-Lise Duplessy (Insee)  
François Gay  
et Carole Zampini,  
(DRAAF)



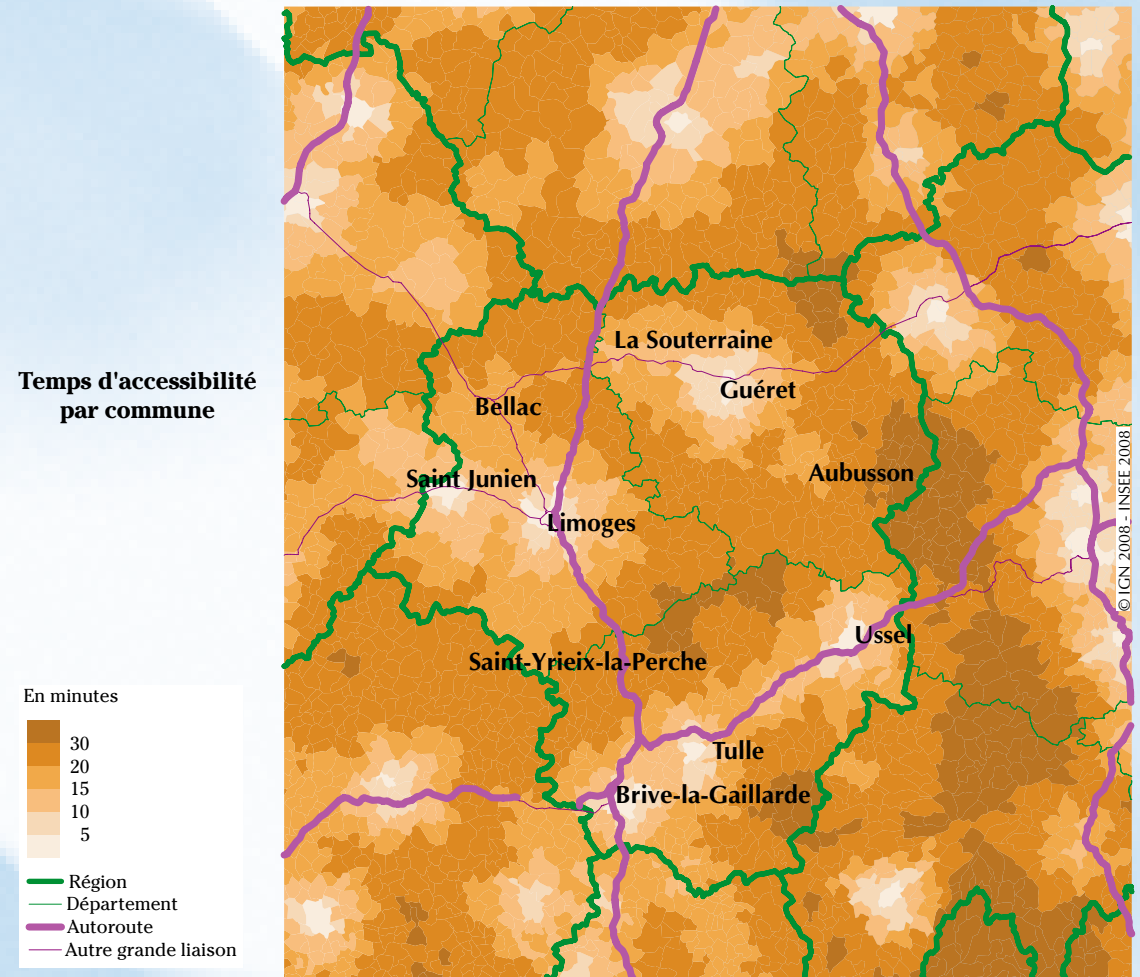
## Équipement de proximité : une accessibilité dans le rural aussi bonne en Limousin qu'ailleurs

Avec prise en compte des navettes domicile-travail



## Équipements supérieurs : une accessibilité modelée par l'attraction des agglomérations

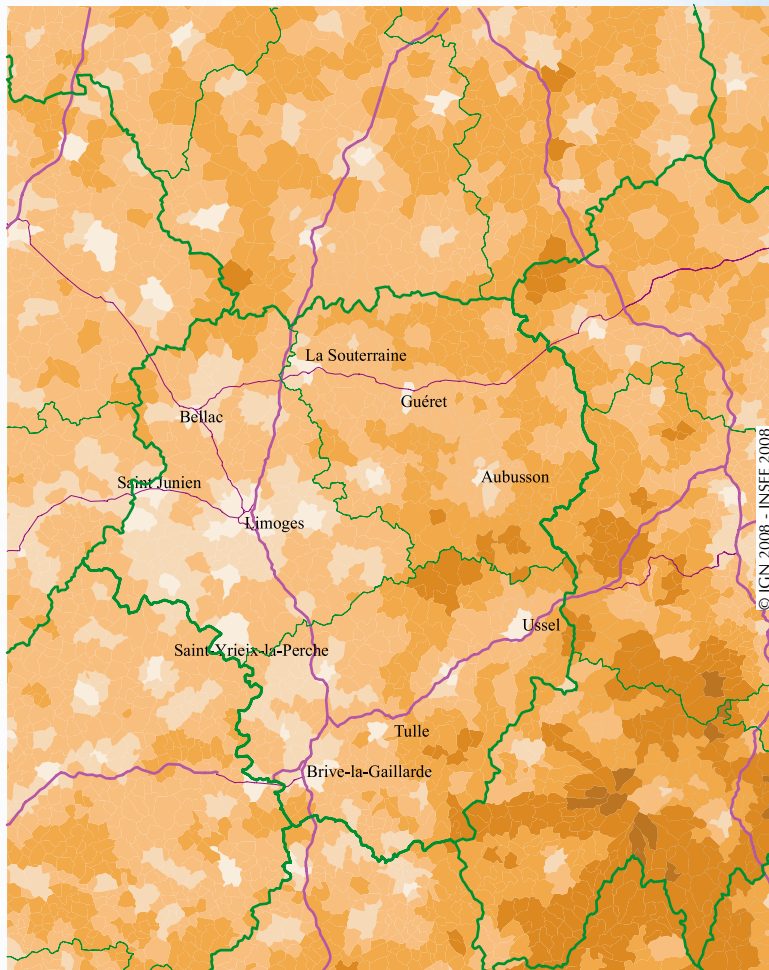
Avec prise en compte des navettes domicile-travail



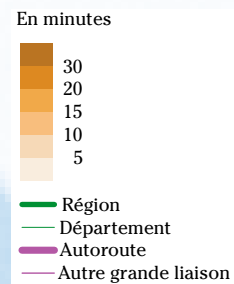
●●●● Source : Insee, BPE 2006, RP 1999 - Distancier INRA Odometrix

## Équipements intermédiaires : une gamme plus accessible en prenant en compte les navettes domicile-travail de la population

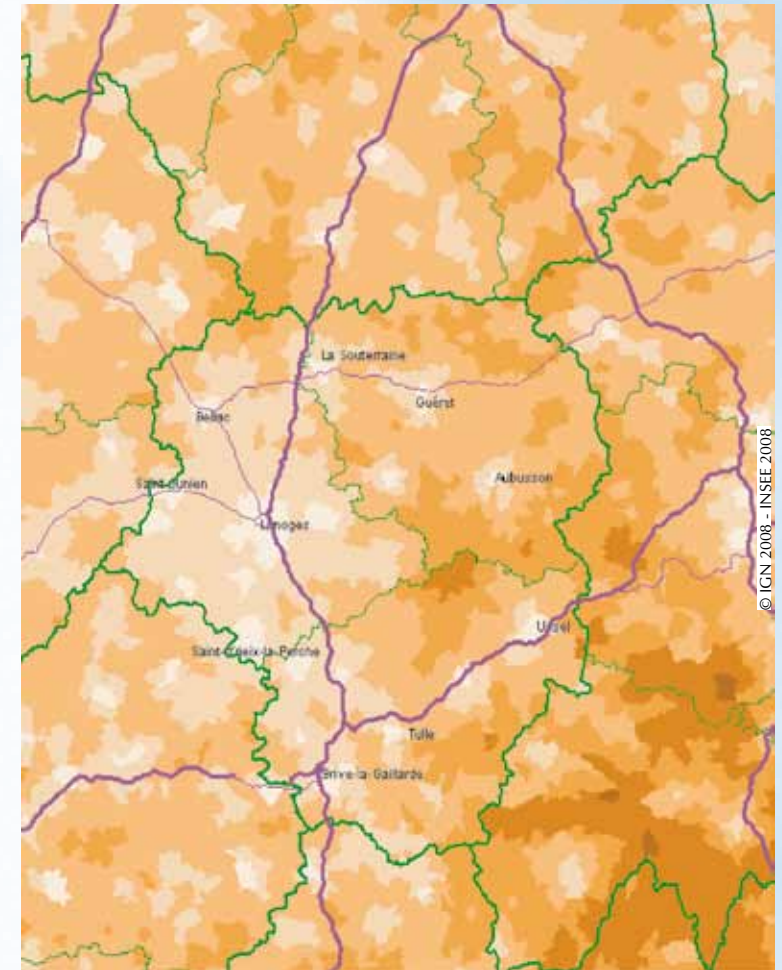
Sans prise en compte des navettes domicile-travail



Temps d'accessibilité  
par commune



Avec prise en compte des navettes domicile-travail



●●●● Source : Insee, BPE 2006, RP 1999 - Distancier INRA Odomatrix