

## La fréquentation hôtelière en Guyane en 2005

# Sursaut de la fréquentation hôtelière

En 2005, la fréquentation des hôtels en Guyane a augmenté : le taux d'occupation passe de 47% à 51%. Le redressement amorcé fin 2004 s'est donc confirmé. Le profil mensuel des taux d'occupation reste identique : pic de février (carnaval), augmentation au quatrième trimestre (saison sèche favorable au tourisme).

Le taux de fréquentation du dernier trimestre de l'année 2005 est particulièrement élevé (58%) et se rapproche des taux records observés en 2000 et

2002. Les touristes ont mis la destination Guyane dans leurs carnets.

À parc hôtelier constant, il semble qu'une redistribution de la fréquentation ait lieu vers les "3 étoiles" au détriment des "1 et 2 étoiles".

### Des évolutions disparates

La zone de Kourou regagne le terrain perdu l'année passée, sans doute aidée par une émission de télé réalité qui a

eu lieu en début d'année et le regain d'activité spatiale.

"L'Île de Cayenne" garde sa première place en terme de taux d'occupation des hôtels. Il est de 62% pour l'année 2005, stable par rapport à 2004.

La zone de "Kourou – Sinnamary" a connu une forte hausse de sa fréquentation hôtelière en 2005 (+ 10 points par rapport à 2004, passant de 30% à 40%). Cette augmentation est surtout concentrée sur les premier et

### Cayenne en tête

#### Taux d'occupation des hôtels en Guyane en 2005

En %

	1 <sup>er</sup> trim.	2 <sup>ème</sup> trim.	3 <sup>ème</sup> trim.	4 <sup>ème</sup> trim.	2005
<b>La zone géographique</b>					
Île de Cayenne	59,5	60,6	57,0	72,0	62,3
Kourou-Sinnamary	45,5	34,6	35,5	44,7	40,1
St-Laurent-St-Georges	45,4	45,7	49,7	54,0	48,7
<b>La catégorie</b>					
Non classé	40,3	40,1	46,2	50,8	44,6
1 ou 2 étoiles	52,3	49,7	53,5	62,4	54,5
3 étoiles	54,1	48,5	45,7	58,7	51,7
<b>En Guyane</b>	<b>51,8</b>	<b>47,4</b>	<b>46,6</b>	<b>57,9</b>	<b>50,9</b>

Source: enquête fréquentation hôtelière 2005



dernier trimestres de l'année. Malgré ça, "Kourou – Sinnamary" reste en dernière position pour le taux de fréquentation annuel.

"Saint-Laurent – Saint-Georges" est en nette diminution en 2005, tout comme en 2004. Elle perd 6 points de taux de fréquentation (de 55% à 49%) passant ainsi sous la barre symbolique des 50% de taux d'occupation de ses hôtels. Les pics de fréquentation de cette zone correspondent aux vacances scolaires, ce qui confirme la zone des fleuves comme destination touristique familiale.

Les hôtels non classés progressent légèrement par rapport à 2004, mais leur fréquentation reste sous le seuil des 50%. Elle passe de 43% à 45%. Cependant, au troisième mais surtout au quatrième trimestre 2005, leur taux augmente pour atteindre 51% **"3 étoiles" en hausse** en fin d'année. Malgré une chute de près de 12 points de leur fréquentation (de 66% à 54%), les "1 et 2 étoiles" restent les hôtels les plus fréquentés. Ils sont talonnés par les "3 étoiles", dont le taux d'occupation augmente de 7 points par rapport à 2004 (de 45% à 52%).

La part du tourisme d'affaires est toujours très élevée dans l'ensemble. Cependant, le creux observé pendant les grandes vacances ne se comble pas et le pic de fréquentation ante et post-lancement n'est plus aussi marqué.

La zone de "Kourou – Sinnamary" regagne sa première place, perdue l'an passé. La part de clientèle d'affaires est très élevée les premiers et derniers mois de l'année sur cette

zone. Dans la zone de « l'Île de Cayenne », la part du tourisme d'affaires est stable modulo le creux de juillet-août. Sur la zone de "Saint-Laurent – Saint-Georges", la fréquentation de la clientèle d'affaires est en dent de scie. Ce sont les "3 étoiles" qui profitent le plus de cette clientèle. La part du tourisme d'affaires pour les hôtels des autres catégories se situe au-dessus des 50%. Avec un taux de fréquentation hôtelière de 51% sur l'ensemble de l'année, 2005 se place juste derrière les années records de 2000 et 2002. Le mauvais souvenir de 2004 s'éloigne.

Marie-Lucette Joseph  
Sophie Planson

### Surtout dans les chambres "3 étoiles"

#### Variation du taux d'occupation des chambres en Guyane

En point

	2005/2004	2004/2003
<b>La zone géographique</b>		
Île de Cayenne	+ 0,3	- 5,8
Kourou-Sinnamary	+ 9,8	+ 0,3
St-Laurent-St-Georges	- 6,6	- 9,9
<b>La catégorie</b>		
Non classé	+ 1,7	+ 5,5
1 ou 2 étoiles	- 11,7	- 2,2
3 étoiles	+ 6,7	- 4,4
<b>En Guyane</b>	+ 4,0	- 3,6

### Surtout des chambres "3 étoiles" Parc hôtelier guyanais en 2005

En nombre

	Hôtel	Chambre
<b>La zone géographique</b>		
Île de Cayenne	13	533
Kourou-Sinnamary	7	536
St-Laurent-St-Georges	7	115
<b>La catégorie</b>		
Non classé	11	180
1 ou 2 étoiles	5	120
3 étoiles	11	884
<b>En Guyane</b>	27	1184

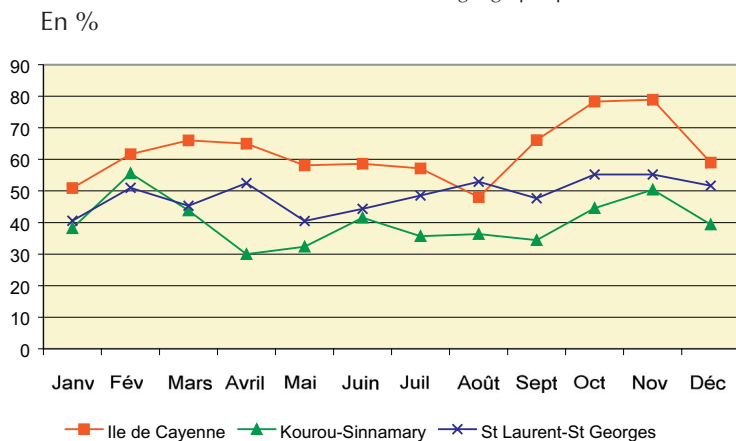
Source: enquête fréquentation hôtelière 2005



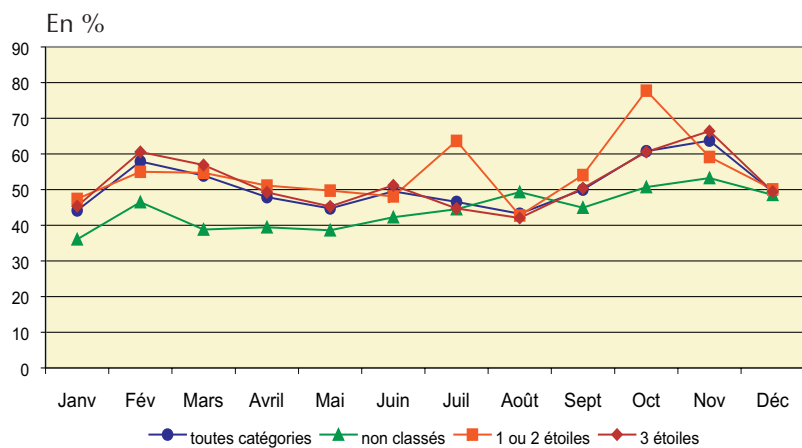
Bonne année et bon dernier trimestre

Taux d'occupation des hôtels en Guyane en 2005

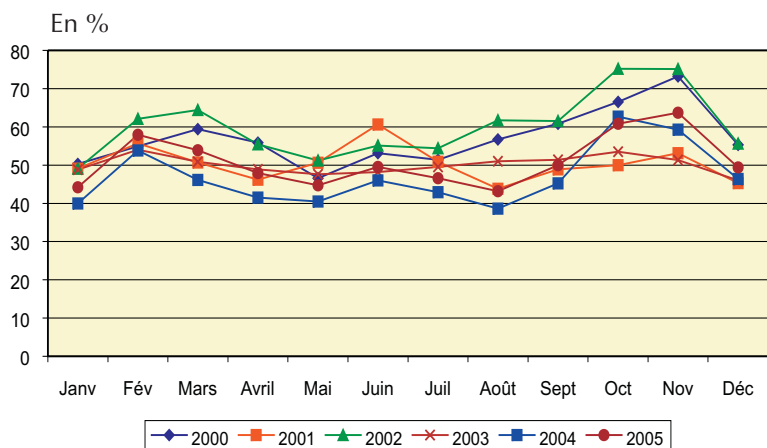
selon la zone géographique



selon la catégorie d'hôtel



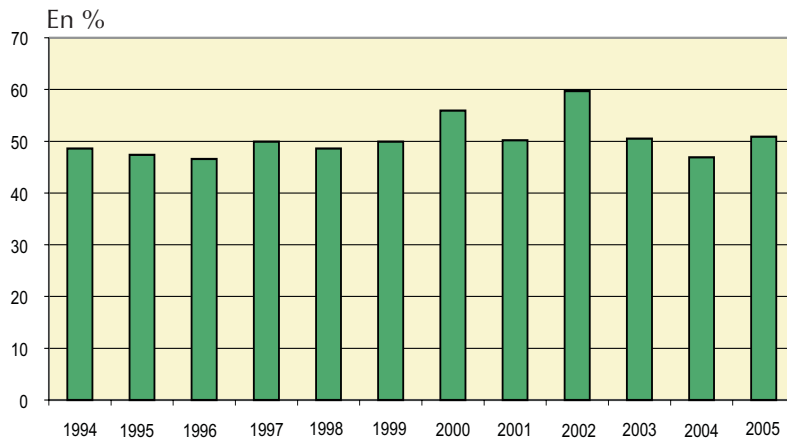
comparaison annuelle



Source: enquête fréquentation hôtelière 2005



### Renversement de tendance ? Taux d'occupation annuel des hôtels en Guyane

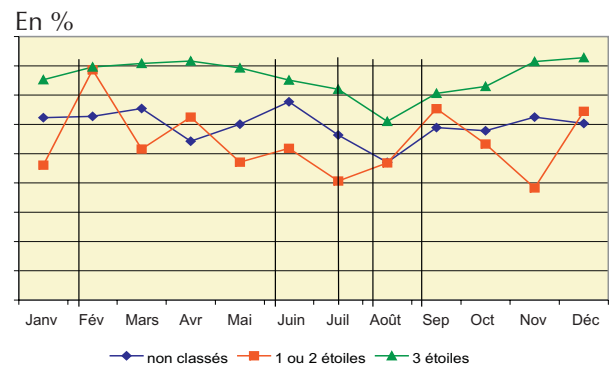
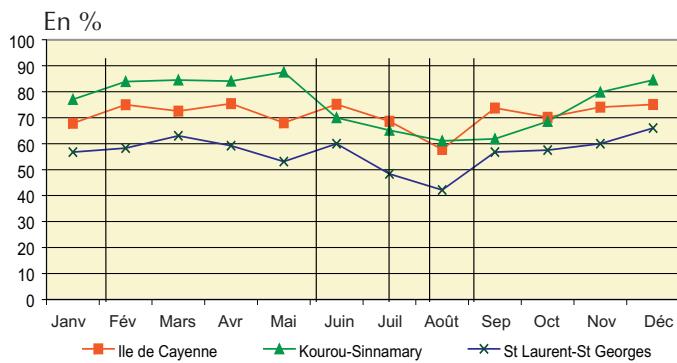


Source: enquête fréquentation hôtelière 2005

### En fin d'année et dans les trois étoiles Le tourisme d'affaires en Guyane en 2005

selon la zone géographique

selon la catégorie d'hôtel



Les traits verticaux marquent les lancements d'Ariane

Source: enquête fréquentation hôtelière 2005

#### Définition

**Taux d'occupation des chambres** : rapport du nombre de chambres occupées au nombre de chambres offertes durant une période donnée.

#### A savoir

La zone de l'Ile de Cayenne comprend les communes de Cayenne, Remire-Montjoly et Matoury.

La zone de Kourou-Sinnamary comprend les communes de Kourou et Sinnamary.

La zone de Saint-Laurent-du-Maroni-Saint-Georges comprend les communes de Saint-Laurent-du-Maroni., Mana et Saint-Georges.

ISSN	Nombre de numéros dans l'abonnement	Code SAGE			Tarif au numéro en euros	Tarif abonnement en euros	
		Au numéro	Abonnement	Étranger		France (y. c. DOM)	Étranger
1761-2802	10	PRE0683	AOBPR0683	ABOPRE683	2,30	20,00	24,00

Directeur de la publication : **René Jean** - Rédacteur en chef : **Sophie Céleste** - Fabrication : **Angèle Uranie**

