

Fréquentation des hôtels homologués janvier - février 2009

C. Drigny- Mériel

Service statistique

Début 2009, le ralentissement de l'activité hôtelière s'accroît. Le taux d'occupation s'établit à 61,6 % en janvier et 62 % en février ; il recule respectivement de 4,2 points et de 6,7 points par rapport à 2008.

La crise économique continue à pénaliser l'activité des hôtels franciliens comme ceux de la quasi-totalité des régions françaises. Cumulés sur janvier et février, le nombre de séjours recule de 9,4 % et celui des nuitées de 9,9 % par rapport à l'an passé. La baisse de fréquentation en janvier est imputable autant à la clientèle française qu'à la clientèle étrangère. Les mauvais résultats de février sont accentués par une chute importante de fréquentation de la clientèle étrangère (-19,7 % des nuitées). La clientèle européenne fait particulièrement défaut avec une baisse du nombre de ses nuitées de 10,6 %. Le contexte économique défavorable perturbe aussi la venue des principales clientèles long-courrier : la chute est très forte pour les Etats-Unis (- 21,6 %) et la Chine (- 27,4 %) ainsi que, dans une moindre mesure, pour le Japon (- 8,4 %).

La baisse de l'activité affecte la totalité des catégories hôtelières. Elle est particulièrement prononcée pour les hôtels 3 et 4 étoiles et plus.

En Ile-de-France, les séjours hôteliers ont généré 8,4 millions de nuitées en janvier et février. La moitié de ces nuitées ont été réalisées dans les hôtels 3 et 4 étoiles et plus.

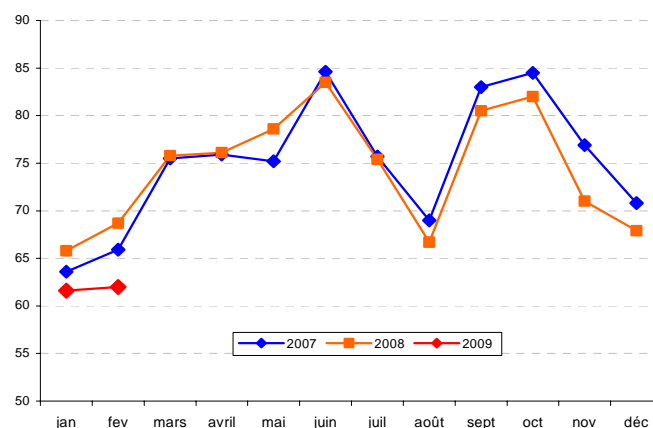
Rédaction achevée le 17 avril 2009

Les chiffres-clés de l'hôtellerie francilienne

	janvier	évolution 2009/08	février	évolution 2009/08
	(en milliers)	%	(en milliers)	%
Séjours	2 201	-5,8	2 151	-12,8
dont : Français	1 396	-6,6	1 313	-9,4
Etrangers	805	-4,3	838	-17,5
Nuitées	4 347	-4,9	4 054	-14,7
dont : Français	2 320	-5,7	2 132	-9,6
Etrangers	2 027	-4,0	1 922	-19,7
	%	pt	%	pt
Taux d'occupation	61,6	-4,2	62,0	-6,7
Clientèle d'affaires	50,0	-2,0	49,0	0,0

Source : Enquête de fréquentation hôtelière ; Insee,
Direction générale de la compétitivité, de l'industrie et des services,
Comité régional du tourisme

Taux d'occupation des hôtels de 0 à 4 étoiles et plus en Ile-de-France (%)



Source : Enquête de fréquentation hôtelière ; Insee,
Direction générale de la compétitivité, de l'industrie et des services,
Comité régional du tourisme

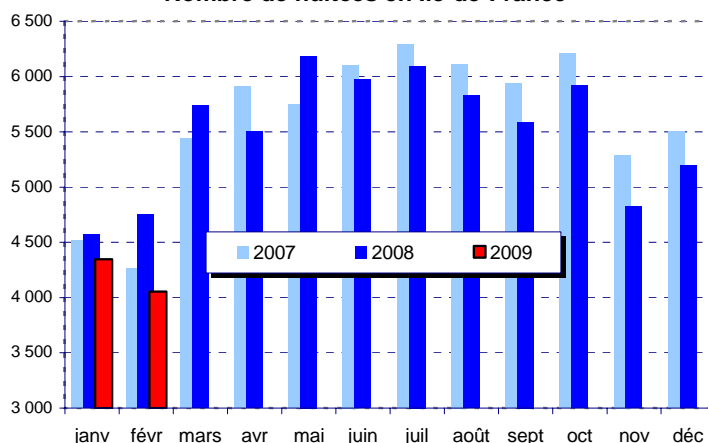
La fréquentation hôtelière en Ile-de-France en janvier - février 2009 (*)

Catégories	Séjours totaux (en milliers)	Nuitées totales (en milliers)	Evolution des nuitées 2008/2009 (en %)	Durée moyenne de séjour (en jours)
0 et 1 étoile	846	1 421	-6,8	1,7
2 étoiles	1 542	2 845	-8,0	1,8
3 étoiles	1 248	2 605	-10,9	2,1
4 étoiles et plus	716	1 530	-14,3	2,1
Ensemble	4 352	8 401	-9,9	1,9

(*) cumulé des 2 mois

Source : Enquête de fréquentation hôtelière; Insee,
Direction générale de la compétitivité, de l'industrie et des services,
Comité régional du tourisme

Nombre de nuitées en Ile-de-France



Source : Enquête de fréquentation hôtelière; Insee
Direction générale de la compétitivité, de l'industrie et des services,
Comité régional du tourisme,

Fréquentation hôtelière étrangère en Ile-de-France en janvier - février 2009 (*)

Catégories	Nuitées étrangères (en milliers)	Part dans la clientèle totale (en %)
0 et 1 étoile	292	3,5
2 étoiles	1 121	13,3
3 étoiles	1 493	17,8
4 étoiles et plus	1 043	12,4
Ensemble	3 949	47,0

Principaux pays d'origine de la
clientèle étrangère

Pays	Nuitées (en milliers)	Part dans la clientèle (en %)
Royaume-Uni	777	9,3
Italie	386	4,6
Japon	314	3,7
Etats-Unis	309	3,7
Espagne	286	3,4
Allemagne	249	3,0
Belgique	235	2,8
Pays-Bas	205	2,4
Proche et Moyen Orient	86	1,0
Chine	78	0,9

(*) Cumulé des 2 mois

Source : Enquête de fréquentation hôtelière; Insee,
Direction générale de la compétitivité, de l'industrie et des services,
Comité régional du tourisme

Le tourisme hôtelier dans la capitale en janvier - février 2009 (*)

Catégories	Séjours totaux (en milliers)	Nuitées totales (en milliers)	Durée moyenne de séjour (en jours)
0 et 1 étoile	182	356	2,0
2 étoiles	692	1 403	2,0
3 et 4 étoiles et plus	1 130	2 618	2,3
Ensemble	2 003	4 377	2,2

Nationalités

Nationalité	Séjours (en milliers)	Nuitées (en milliers)	Durée moyenne de séjour (en jours)
- Française	1 036	1 816	1,8
- Etrangère	967	2 561	2,6
dont : Royaume-Uni	162	403	2,5
Italie	106	295	2,8
Etats-Unis	104	269	2,6
Espagne	72	193	2,7
Japon	69	191	2,8
Allemagne	64	156	2,4
Belgique	46	101	2,2
Pays-Bas	37	91	2,4
Proche et Moyen Orient	23	73	3,1
Chine	13	34	2,6

(*) Cumulé des 2 mois

Source : Enquête de fréquentation hôtelière; Insee,
Direction générale de la compétitivité, de l'industrie et des services,
Comité régional du tourisme

Méthodologie :

En janvier 2006, l'enquête de fréquentation hôtelière a fait l'objet d'une rénovation importante, concernant la méthode de redressement des non-réponses et l'ajout de nouvelles nationalités. Ces changements ont introduit une rupture par rapport aux séries antérieures.

Définitions :

Arrivées ou séjours : nombre de clients qui séjournent une ou plusieurs nuits consécutives dans un même hôtel

Nuitées : nombre total de nuits passées par les clients dans un hôtel

Taux d'occupation : rapport du nombre de chambres occupées au nombre de chambres effectivement disponibles

Durée moyenne de séjour : rapport du nombre de nuitées au nombre d'arrivées



INSTITUT NATIONAL
DE LA STATISTIQUE
ET DES ETUDES ECONOMIQUES

Direction régionale d'Ile-de-France
7, rue Stephenson - Monigny-le-Bretonneux
78188 Saint-Quentin-en-Yvelines cedex

Directrice de publication : Sylvie MARCHAND

Rédaction et conception de la maquette : Service statistique de la direction régionale
ISSN 1635-9984 - Code SAGE AFCH0952 - Dépôt légal : premier semestre 2009 © INSEE 2009
Pour tout renseignement complémentaire, contacter le 01 30 96 90 51

Insee Ile-de-Fr@nce Infos : la Lettre d'information électronique vous informe tous les mois de l'activité de l'Insee Ile-de-France

www.insee.fr/ile-de-france