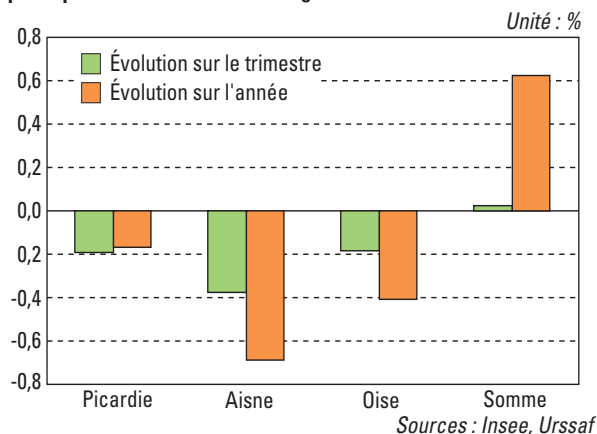


Recul de l'emploi salarié picard au 4^e trimestre 2008

L'emploi salarié marchand diminue au cours du quatrième trimestre 2008 avec l'accentuation des pertes dans le secteur industriel et un essoufflement dans les services. Le secteur de la construction connaît sa 1^{ère} baisse d'effectif trimestrielle depuis 2003.

Catherine DIZY

Évolution annuelle et du 4^e trimestre de l'emploi salarié par département en données corrigées des variations saisonnières



Au quatrième trimestre 2008, les effectifs salariés picards du secteur marchand des établissements affiliés à l'URSSAF reculent en données corrigées des variations saisonnières. Le rythme dans la Somme reste légèrement positif. L'Oise décroche. L'emploi se replie de nouveau fortement dans l'Aisne : -0,4 %.

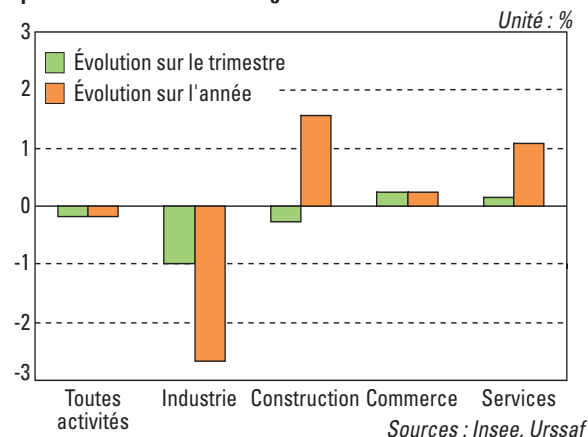
En rythme annuel, l'emploi salarié picard diminue de 0,2 %. La Somme évolue encore favorablement (+0,6 %) alors que l'Oise et l'Aisne voient leurs effectifs diminuer : respectivement -0,4 % et -0,7 %.

► Accentuation des pertes industrielles

La crise économique altère la croissance dans le secteur des services : +0,2 % sur le trimestre. Les pertes sont toujours très fortes dans les activités immobilières (-2,5 %). Le secteur des services aux entreprises ne peut maintenir ses effectifs (-0,1 %). En revanche, la hausse de l'emploi est encore importante dans les services aux particuliers : +0,7 %.

L'emploi stagne dans le commerce (+0,2 %) résultant de deux effets opposés : une baisse dans le commerce de gros (-0,9 %) et une hausse dans celui de détail (+0,8 %). Au niveau départemental, l'augmentation dans la Somme s'oppose à la stagnation des deux autres départements.

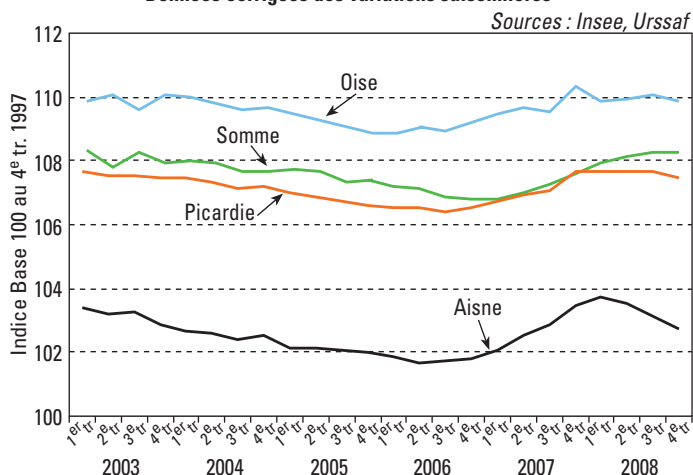
Évolution annuelle et du 4^e trimestre de l'emploi salarié par activité en données corrigées des variations saisonnières



L'emploi industriel continue de diminuer fortement ce trimestre : -1 %. L'évolution annuelle s'établit à -2,7 %. Les pertes dans l'Aisne sont toujours aussi élevées : 0,8 % de l'emploi industriel a encore disparu ce trimestre (-3,3 % en un an). La situation des deux autres départements picards s'est dégradée. Ainsi, les effectifs de l'Oise

s'effondrent : -1,3 % ce trimestre et -2,8 % en un an. Ceux de la Somme se rétractent de 0,9 % ce trimestre et de 2 % en rythme annuel. Aucun secteur industriel n'a créé de l'emploi ce trimestre. Certains affichent même des pertes importantes : les industries du bois et du papier (-6,2 %), l'industrie textile (-3,1 %), l'habillement, cuir (-2,4 %), les industries des équipements électriques et électroniques (-1,8 %), les industries des équipements du foyer (-1,6 %), l'industrie navale, aéronautique et ferroviaire (y c. cycles) (-1,5 %).

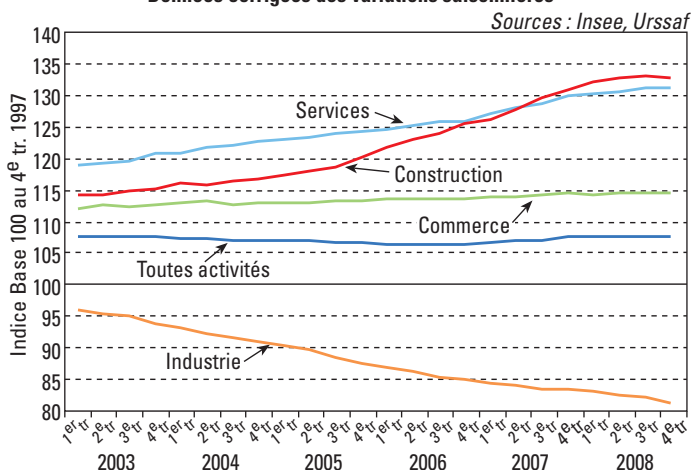
Évolution de l'emploi salarié en Picardie par département
Données corrigées des variations saisonnières



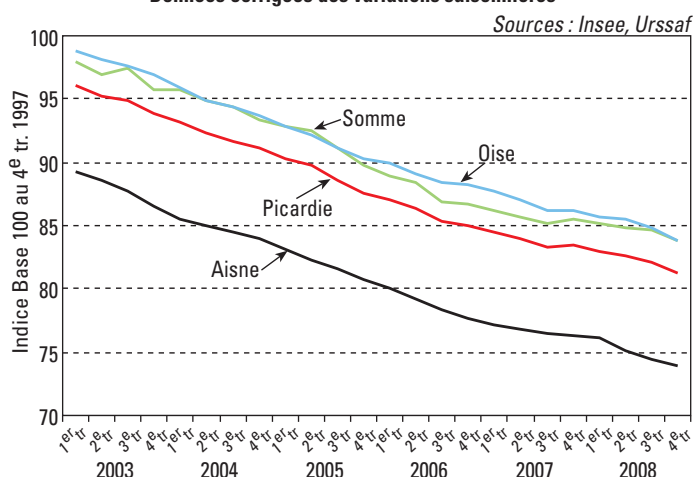
► Baisse dans la construction

Le secteur de la construction connaît ce trimestre sa première baisse d'effectifs (-0,3 %) depuis 2003. En rythme annuel, l'emploi ne progresse plus que de +1,6 % dans ce secteur. Dans la Somme, la hausse est encore présente ce trimestre (+0,3 %) et le rythme annuel élevé (+3,7 %). En revanche, les pertes apparaissent dans les deux autres départements : -0,3 % dans l'Oise et -1 % dans l'Aisne. Ainsi, les évolutions annuelles de ces deux départements ne s'élèvent plus que de +0,7 à +0,9 %.

Évolution de l'emploi salarié en Picardie par secteur d'activité
Données corrigées des variations saisonnières



Évolution de l'emploi salarié industriel en Picardie par département
Données corrigées des variations saisonnières



L'évolution de l'emploi présentée dans cet article est basée sur les bordereaux récapitulatifs de cotisations (BRC) adressés par les employeurs à l'Urssaf. Ces données transmises à l'Insee ont fait l'objet d'un traitement statistique avant publication.

Elles concernent uniquement le secteur marchand non compris les grandes entreprises nationales, l'intérim, les syndicats, la vente à domicile...

- (1) Non compris SNCF, Air France ;
- (2) Non compris Banque de France ;
- (3) Non compris syndicats et HLM-OPAC ;
- (4) Non compris La Poste, France Télécom, le secteur de l'intérim ;
- (5) Non compris non marchand.

Évolution de l'emploi salarié marchand en Picardie - Données corrigées des variations saisonnières

| Activité économique | Taux de couverture / Estimations d'emploi (%) | Évolution trimestrielle | | | | | Évolution sur 1 an |
|--------------------------------------|---|-------------------------|-----------------|--------------------|--------------------|--------------------|-----------------------|
| | | 2007 | | 2008 | | | |
| | | 4 ^e tr. | 1 ^{er} | 2 ^e tr. | 3 ^e tr. | 4 ^e tr. | |
| Ensemble | 62 | 0,6 | 0,0 | 0,0 | 0,0 | -0,2 | -0,2 |
| Industrie | 96 | 0,2 | -0,6 | -0,5 | -0,6 | -1,0 | -2,7 |
| Industries agricoles et alimentaires | 82 | 1,4 | -0,3 | -0,1 | 0,6 | -0,2 | 0,0 |
| Industries des biens de consommation | 99 | -0,4 | -1,0 | -0,4 | -0,8 | -1,2 | -3,4 |
| Industrie automobile | 100 | -0,9 | -0,4 | -1,1 | -0,8 | -0,7 | -2,9 |
| Industrie des biens d'équipement | 99 | 1,5 | 0,0 | 0,0 | -0,2 | -1,0 | -1,2 |
| Industries des biens intermédiaires | 100 | -0,5 | -0,8 | -0,8 | -1,0 | -1,4 | -3,9 |
| Construction | 97 | 1,0 | 1,0 | 0,5 | 0,3 | -0,3 | 1,6 |
| Commerce | 96 | 0,2 | -0,1 | 0,1 | -0,1 | 0,2 | 0,2 |
| Services | 39 | 0,8 | 0,3 | 0,2 | 0,4 | 0,2 | 1,1 |
| Transports (1) | 81 | 1,2 | 0,3 | -0,3 | 0,5 | 0,3 | 0,7 |
| Activités financières (2) | 66 | 0,2 | -0,8 | -0,9 | 0,9 | 0,1 | -0,6 |
| Activités immobilières (3) | 53 | 0,1 | 0,9 | -1,8 | -2,8 | -2,5 | -6,2 |
| Services aux entreprises (4) | 57 | 1,6 | 1,0 | 0,7 | 0,3 | -0,1 | 1,9 |
| Services aux particuliers | 53 | 0,9 | 0,1 | 0,7 | 1,2 | 0,7 | 2,6 |
| Éducation, santé, action sociale (5) | 33 | 0,1 | 0,1 | 0,4 | 0,4 | 0,2 | 1,1 |

Sources : Insee, Urssaf