



n° 159 - Juillet 2012



Évolution de l'emploi dans la zone d'emploi de Vitry-le-François - Saint-Dizier

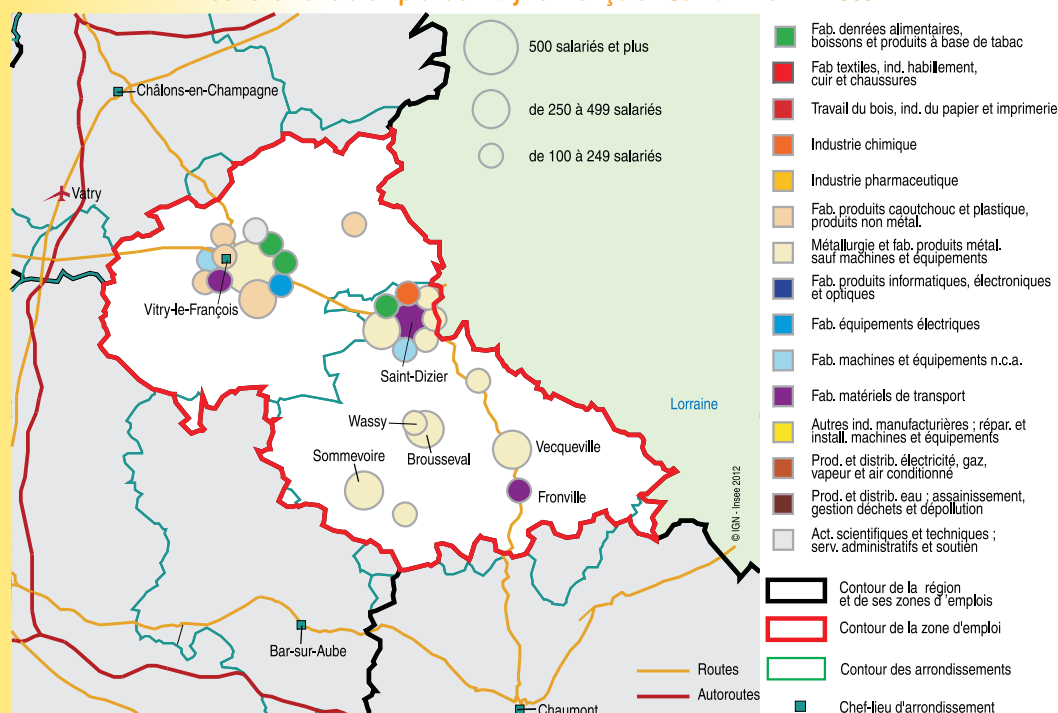
Un fort impact des restructurations de grands établissements industriels sur l'emploi

La zone d'emploi de Vitry-le-François - Saint-Dizier recouvre quasi entièrement les arrondissements de Vitry-le-François et Saint-Dizier. Avec 116 600 habitants au 1^{er} janvier 2009, soit 8,7 % de la population régionale, elle est la 4^e zone la plus peuplée des sept zones d'emploi de Champagne-Ardenne. En 10 ans, la zone de Vitry-le-François - Saint-Dizier a perdu 7 600 habitants, soit une baisse de population de -0,6 % en

moyenne annuelle, l'une des plus importantes de France. Avec la périurbanisation, les villes sont encore davantage fragilisées : les deux principales agglomérations, Saint-Dizier et Vitry-le-François (respectivement 30 000 et 16 350 habitants en 2009), chefs lieux d'arrondissement, connaissent de très fortes baisses de population (-1,6 % en moyenne annuelle au cours des dix dernières années).

www.insee.fr

Les établissements de 100 salariés ou plus de l'industrie et des activités de support (*) dans la zone d'emploi de Vitry-le-François - Saint-Dizier fin 2009



(*) activités scientifiques et techniques ; services administratifs et de soutien
Source : Insee, Clap 2009



Une zone d'emploi particulièrement affectée par la crise et qui peine à se relever

Fin 2009, 42 000 personnes travaillent dans la zone d'emploi de Vitry-le-François - Saint-Dizier, soit 7,9 % de l'emploi total de Champagne-Ardenne. Avec la présence de la BA113 à Saint-Dizier, qui emploie 1 800 personnes, l'emploi non marchand pèse pour 31,3 % dans l'emploi total de la zone, soit autant qu'au niveau régional. Comme pour les zones d'emploi de Champagne-Ardenne sans activité viticole, les salariés agricoles sont moins nombreux que dans l'ensemble de la région (1,1 % des emplois contre 2,2 %). Au contraire, les secteurs marchands non agricoles sont davantage présents avec 58,0 % des emplois, contre 56,7 % au niveau régional. Dans les activités marchandes, l'industrie occupe une place significative avec 9 300 salariés, soit 22,3 % de l'ensemble des emplois de la zone, contre 17,0 % dans l'ensemble de la région ; la zone de Vitry-le-François - Saint-Dizier est ainsi la deuxième zone d'emploi la plus industrialisée de Champagne-Ardenne après celle de Charleville-Mézières.

Au cours des dix dernières années, l'emploi salarié des secteurs marchands non agricoles diminue plus fortement que dans l'ensemble de la région en raison essentiellement du poids élevé de l'industrie dans l'économie de la zone et du mouvement général de désindustrialisation. Avec la disparition de 3 400 emplois entre 2001 et 2011, l'emploi baisse de -1,3 % en moyenne annuelle, contre -0,8% au niveau régional. Alors qu'avant la crise, l'emploi évoluait comme dans la tendance régionale (-0,6 % en moyenne annuelle entre 2001 et 2007, contre -0,5 %), il se dégrade plus fortement durant la crise de 2008-2009 et reste sur une tendance moins favorable en période de reprise : entre 2007 et 2011, l'emploi baisse de -5,2 % en moyenne par an, contre -3,6 % au niveau régional.



Une industrie spécialisée dans la métallurgie et tournée vers de nombreux marchés

Dans la zone d'emploi, le tissu industriel est historiquement adossé au secteur de la métallurgie et de la fabrication de produits métalliques, particulièrement présent dans l'arrondissement de Saint-Dizier. Avec 3 900 emplois, soit 41,3 % des

effectifs salariés de l'industrie, le secteur reste de loin le principal employeur industriel de la zone d'emploi. Dans la métallurgie-transformation des métaux, l'emploi salarié est fortement concentré au sein de quelques grandes unités : fin 2009, les grands établissements de plus de 100 salariés, au nombre de onze, regroupent 80 % des effectifs salariés du secteur, contre 60 % au niveau régional. Aussi, un choc sur le secteur ou la restructuration d'un grand établissement, voire sa fermeture ou délocalisation peut fortement fragiliser l'emploi du territoire. La diversification du secteur sur de nombreux marchés lui confère une assez forte capacité de résistance face aux fluctuations conjoncturelles, contrairement par exemple à la métallurgie ardennaise, plus fragile car plus exclusivement liée au marché automobile. Notamment, dans la zone de Vitry-le-François - Saint-Dizier, les établissements de plus de 100 salariés des groupes *Salzgitter-Mannesmann-Précision-Étirage*, *Arcelor-Tubular-Products-Hautmont*, *Saint Gobain PAM* et *Ferry Capitain* opèrent tous pour un grand nombre de secteurs : mécanique, aéronautique, automobile, BTP et énergie. Pour exploiter de nouvelles opportunités de marchés dans le secteur de l'énergie, les industriels se sont associés en groupement, *Energic ST 52-55*, labellisé grappe d'entreprises par la Délégation interministérielle à l'Aménagement du Territoire et à l'Attractivité Régionale (Datar) avec pour objectif de mettre en relation fournisseurs et donneurs d'ordre. Une dizaine d'établissements de la zone est adhérente, dont les deux grands métallurgistes *Eurofence* et *Ferry Capitain*.

Dans les autres secteurs industriels, la diversité des débouchés et la forte concentration des emplois sont également visibles. Le secteur des plastiques et des produits minéraux, deuxième employeur industriel de la zone, avec 1 400 salariés, soit 14,5 % des effectifs salariés de l'industrie est aussi fortement concentré : 80 % des salariés sont employés dans cinq établissements et la production est implantée sur un large éventail de marchés : la construction automobile (*Nobel Plastiques*), le BTP (*Imérys TC*, *Calcia*, *Lecico...*), l'équipement des foyers (*Hozelock Tricoflex*, fabricant de tuyaux d'arrosage)...

Dans le matériel de transport, 4^e secteur industriel avec 850 salariés, les trois établissements de plus de 100 salariés regroupent 80 % des emplois : le plus important, *McCormick* à Saint-Dizier, est spécialisé dans le matériel agricole, pendant que *Allevarid Rejna Autosuspensions* et *Arcelormittal*

Structure de l'emploi dans la zone d'emploi de Vitry-le-François - Saint-Dizier fin 2009

Unités : nombre et %	Zone d'emploi de Vitry-le-François - Saint-Dizier		Champagne-Ardenne	
	Nombre d'emplois fin 2009	Structure de l'emploi fin 2009 (en %)	Nombre d'emplois fin 2009	Structure de l'emploi fin 2009 (en %)
Emploi salarié dont :	38 000	90,4	479 300	90,1
<i>Agriculture</i>	500	1,1	11 700	2,2
<i>Secteurs marchands non agricoles dont :</i>	24 400	58,0	301 700	56,7
<i>Construction</i>	2 200	5,1	29 100	5,5
<i>Industrie</i>	9 300	22,3	90 100	17,0
<i>Tertiaire marchand</i>	12 900	30,6	182 500	34,3
<i>Services non marchands</i>	13 100	31,3	165 600	31,2
Emploi non salarié	4 000	9,6	52 500	9,9
Total	42 000	100,0	531 800	100,0

(*) Le tertiaire marchand englobe les activités de commerce et de services marchands y compris intérim et les activités des ménages en tant qu'employeurs.
Source : Insee, Estimations d'emploi localisées (Estel)

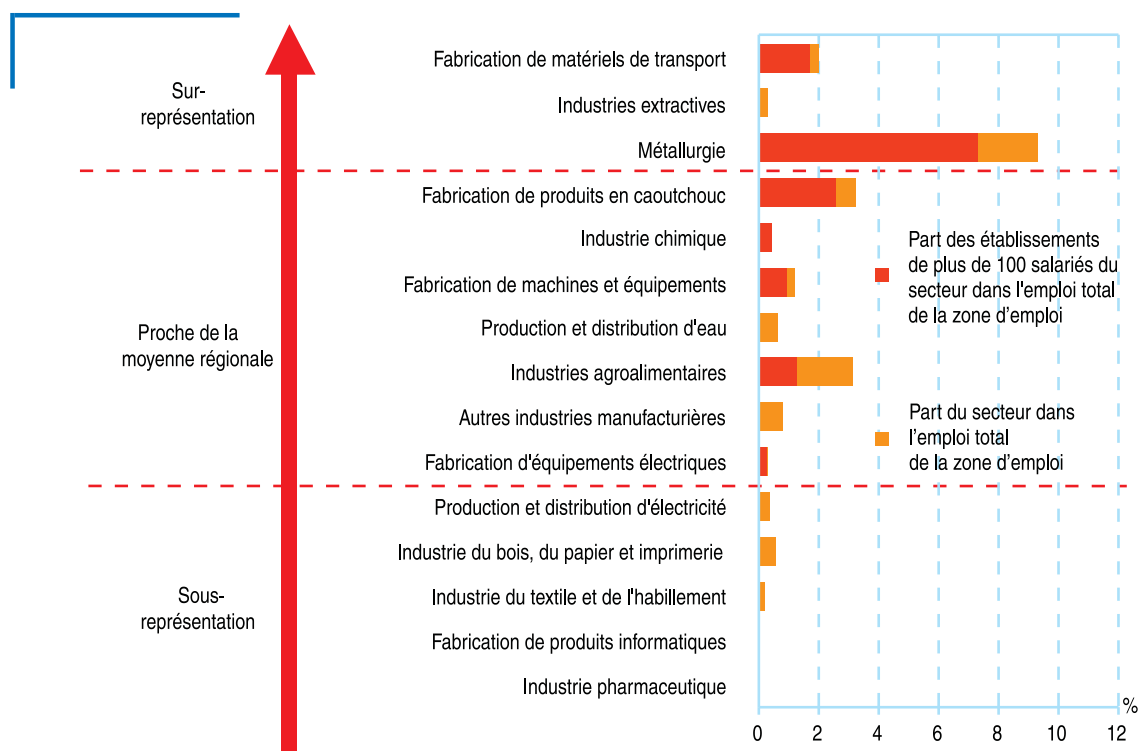
products Vitry produisent des pièces pour des constructeurs automobile.
Enfin, avec 1 300 salariés fin 2009, le poids des industries agroalimentaires dans l'emploi industriel est proche de la moyenne régionale, grâce notamment à la présence de deux grands établissements du groupe *Bigard* à Marolles, premier employeur de l'industrie agro-alimentaire de la zone, et de l'usine *Cogesal-Miko*, fabricant de crèmes glacées, implantée à Saint-Dizier.



Durant la crise, spécialisation et concentration fragilisent fortement l'emploi industriel

Au cours de la période d'avant crise 2001-2007, grâce sans doute à la diversification de ses marchés, l'industrie résiste mieux dans la zone d'emploi que dans l'ensemble de la région, avec une baisse des emplois salariés de -1,4 % en moyenne annuelle, contre -2,5 %. En revanche, la crise économique de 2008-2009 impacte fortement l'industrie de la zone : en deux

Part des secteurs industriels (*) dans l'emploi total de la zone d'emploi de Vitry-le-François - Saint-Dizier fin 2009



(*) Secteurs au niveau A38 de la NAF Rév.2

Un secteur est dit en sur-représentation lorsque son poids dans l'emploi de la zone d'emploi est significativement supérieur à son poids moyen en région. Un secteur est dit en sous-représentation lorsque son poids dans l'emploi de la zone d'emploi est significativement inférieur à son poids moyen en région

Sources : Insee, Clap, Estimations d'emploi localisées (Estel)

Les dix plus grands établissements industriels ou d'activités de services et de soutien de la zone d'emploi de Vitry-le-François - Saint-Dizier fin 2009

Raison sociale	Activité	Commune	Tranche d'effectif salarié
SALZGITTER MANNESMANN PRECISION ETIRAGE	Métallurgie et fabrication de produits métalliques	Marolles	500 à 749
NOBEL PLASTIQUES	Fabrication de produits en caoutchouc et en plastique	Marolles	250 à 499
ACIERIES HACHETTE ET DRIOUT	Métallurgie et fabrication de produits métalliques	Saint-Dizier	250 à 499
FERRY CAPITAIN	Métallurgie et fabrication de produits métalliques	Vecqueville	250 à 499
FONDERIES DE BROUSSEVAL ET MONTREUIL	Métallurgie et fabrication de produits métalliques	Brousseval	250 à 499
MC CORMICK FRANCE	Fabrication de matériels de transport	Saint-Dizier	250 à 499
G.H.M.	Métallurgie et fabrication de produits métalliques	Sommevoire	250 à 499
COGESAL-MIKO	Fabric. denrées alimentaires, boissons et tabac	Saint-Dizier	200 à 249
AMMANN YANMAR	Fabrication de machines et équipements n.c.a.	Saint-Dizier	200 à 249
VEOLIA PROPRETE NETTOYAGE ET MULTISERVIC	Activités de services administratifs et de soutien	Marolles	150 à 199

n.c.a. : non classés ailleurs

Avertissement : depuis le 31/12/2009, certains établissements ont pu fermer ou voir leur effectif évoluer

Source : Insee, Clap

ans, 1 500 emplois salariés sont supprimés. Dans un contexte de crise globale et systémique, l'avantage conféré par la diversité des marchés atteint ses limites et la concentration sectorielle des emplois dans quelques grands établissements, se révèle source de fragilité. Ainsi, la suppression en 2008 de la moitié des effectifs de *Cosegal-Miko*, pèse pour un cinquième dans les emplois industriels perdus au cours de la récession. En deux ans, la zone de Vitry-le-François - Saint-Dizier connaît la plus forte baisse des emplois industriels des sept zones d'emploi de Champagne-Ardenne avec une diminution des effectifs salariés de -7,3 % en moyenne annuelle, contre -4,6 % au niveau régional. Cette forte dégradation intervient malgré une mobilisation soutenue du dispositif de chômage partiel. En 2009, au plus fort de l'utilisation de la mesure, les établissements industriels de la zone consomment 600 000 heures de chômage partiel, soit 60 heures par emploi industriel en moyenne, contre 40 heures au niveau régional. Le recours au chômage partiel aurait ainsi permis de maintenir, en 2009, l'équivalent de 370 emplois, sur la base de 1 517 heures travaillées annuellement.

En période de reprise, les difficultés des grands établissements industriels pèsent toujours sur l'évolution de l'emploi. Au cours de la période 2010-2011, l'industrie perd 3,1 % de ses effectifs par an en moyenne, soit 0,5 point de plus que dans l'ensemble de la Champagne-Ardenne. *McCormick*, fabricant de tracteurs, en grande difficulté depuis 2004 dépose le bilan en 2010, pour être repris en 2011 par le groupe chinois *Yto* spécialisé dans le machinisme agricole : les pertes d'emploi, conséquence de ces événements, contribuent pour un quart aux emplois industriels supprimés dans la zone au cours de ces deux années.

Des activités support aux entreprises moins présentes

Fin 2009, dans la zone d'emploi de Vitry-le-François - Saint-Dizier, les services marchands occupent 30,6 % des personnes en emploi, soit 3,7 points de moins qu'au niveau régional, en raison de la moindre présence des *activités*

scientifiques et techniques ; services administratifs et de soutien qui regroupent l'essentiel des activités support aux entreprises (nettoyage, sécurité, mais également R&D, ingénierie). Les *activités scientifiques et techniques ; services administratifs et de soutien* occupent, fin 2009, 2,3 % des personnes en emploi, contre 4,1 % en Champagne-Ardenne. Le territoire compte un seul grand établissement de plus de 100 salariés de ce groupe d'activités, *TFN Propreté Est*, spécialisé dans le nettoyage, les grands prestataires privilégiant pour des raisons de marché et de main-d'œuvre les agglomérations de taille importante, telles Reims, Troyes ou Charleville-Mézières.

Parmi les activités de soutien aux entreprises, seul l'intérim est mieux représenté dans la zone que dans la région, avec 2,4 % des emplois totaux fin 2009, contre 1,9 % dans l'ensemble de la Champagne-Ardenne, en raison du poids de l'industrie, secteur ayant le plus recours aux emplois intérimaires.

Dans un territoire dépourvu de grande agglomération, peu densément peuplé, les activités financières, les activités des organisations associatives ainsi que l'hébergement-restauration sont moins développés et contribuent aussi, dans une moindre mesure que les activités support, à la sous-représentation du tertiaire marchand.

Un positionnement favorable au développement des emplois dans le transport routier

À la différence des autres activités tertiaires, dans la zone d'emploi de Vitry-le-François - Saint-Dizier, le poids des activités liées au transport routier est plus important que dans l'ensemble de la Champagne-Ardenne. Le secteur du transport terrestre et transport par conduite occupe 4,3 % des personnes en emploi, soit 0,9 point de plus qu'au niveau régional. Le territoire bénéficie d'une situation géographique favorable avec la présence ou la proximité de grands axes routiers et autoroutiers : les trois autoroutes A26, A5 et A4

Évolution de l'emploi salarié marchand non agricole dans la zone d'emploi de Vitry-le-François-Saint-Dizier

	Zone d'emploi de Vitry-le-François - Saint-Dizier					Champagne-Ardenne				
	En moyenne annuelle (en %)			En nombre d'emplois sur la période		En moyenne annuelle (en %)			En nombre d'emplois sur la période	
	Période 2001-2007	Période 2008-2009	Période 2010-2011 (**)	Période 2001-2011	dont période de crise (2008-2009)	Période 2001-2007	Période 2008-2009	Période 2010-2011	Période 2001-2011	dont période de crise (2008-2009)
<i>Unités : nombre et %</i>										
Secteurs marchands non agricoles	-0,6	-3,7	-1,1	-3 400	-1 900	-0,5	-2,1	-0,4	-25 700	-13 000
dont :										
Industrie	-1,4	-7,3	-3,1	-3 100	-1 500	-2,5	-4,6	-2,6	-29 400	-8 800
Construction	1,6	-4,3	-1,5	0	-200	1,4	-0,4	-1,9	1 000	-300
Tertiaire marchand (*)	-0,2	-0,7	0,4	-300	-200	0,3	-1,1	0,8	2 700	-3 900
dont tertiaire marchand hors intérim	nd	1,0	-0,5	nd	200	0,2	0,3	0,5	3 500	500
dont intérim	nd	-15,9	10,3	nd	-400	2,4	-16,3	7,6	-900	-4 500

(*) Le tertiaire marchand englobe les activités de commerce et de services marchands y compris intérim et activités des ménages en tant qu'employeurs.

(**) Voir Méthodologie et définitions

n.d. : non disponible

Sources : 2001-2009 : Insee, estimations d'emploi localisées (Estel), 2010-2011 : Insee, *Epure* ; données d'intérim Dares - Pôle emploi

permettent de desservir rapidement les régions françaises du Nord, de l'Est, de Rhône-Alpes mais également la Grande-Bretagne, l'Allemagne et l'Italie. Tirant parti de ce positionnement, *Corsi France International Transport SA*, deuxième plus grand établissement de Champagne-Ardenne spécialisé dans le transport routier de fret interurbain, s'est implanté dans une commune au bord de la N4 Paris-Strasbourg, desservant Nancy et Vitry-le-François. Par ailleurs, la zone accueille un établissement de plus de 100 salariés spécialisé dans l'entreposage et le stockage frigorifique : *ITM Logistique Internationale*, grand établissement de 200 salariés qui assure la logistique du groupement *les Mousquetaires* avec l'approvisionnement de plus de 120 points de vente de France. La présence des activités de transport génère aussi de nombreux emplois dans le commerce automobile, notamment de poids lourds. Avec 700 salariés fin 2009, le commerce et la réparation automobile pèsent pour 1,8 % dans l'emploi total de la zone, contre 1,6 % dans la région.

Avec la crise, accélération des créations d'emploi dans les activités support

Entre 2001 et 2007, les emplois salariés des secteurs tertiaires marchands diminuent de -0,2 % en moyenne annuelle en raison d'un faible développement des activités support aux entreprises, principal moteur de la croissance du secteur tertiaire au niveau régional. Au cours des années de crise 2008 et 2009, cette tendance semble s'inverser : les secteurs du tertiaire marchand résistent mieux (-0,7 % par an) que dans l'ensemble de la région (-1,1 %). La crise aurait ainsi accéléré le mouvement d'externalisation de tâches jusqu'alors réalisées au sein des entreprises vers des prestataires de services : sur la période 2008-2009, l'emploi salarié des *activités scientifi-*

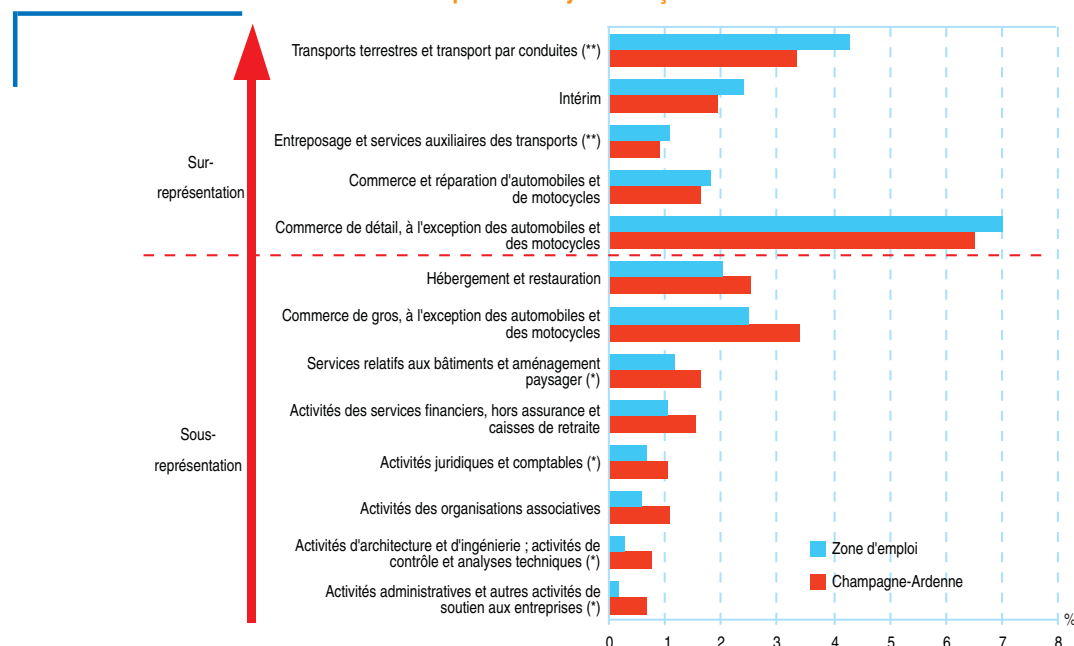
ques et techniques ; services administratifs et de soutien augmente de 8,2 % chaque année, contre 4,7 % en Champagne-Ardenne.

À l'inverse, au cours des deux années de crise, l'intérim se dégrade fortement comme dans l'ensemble de la région et le secteur des transports connaît des difficultés en raison de la baisse générale de l'activité. Après la crise, malgré une plus forte reprise de l'intérim que dans l'ensemble de la Champagne-Ardenne, le tertiaire marchand crée des emplois à un rythme deux fois moins élevé qu'au niveau régional (+0,4 % en moyenne annuelle entre fin 2009 et fin 2011, contre +0,8 %). Ce différentiel de croissance apparaît comme la conséquence de difficultés résiduelles dans le secteur des transports, pendant que le développement des activités support se poursuit ; avec des créations d'emploi, notamment sur le site de *TFN propreté Est*.

Une forte mobilisation des dispositifs d'accompagnement aux restructurations

En raison du poids élevé de l'industrie dans le tissu productif et d'un tertiaire en retrait, la zone d'emploi de Vitry-le-François - Saint-Dizier présente le deuxième taux de chômage le plus élevé des sept zones d'emploi de la région (11,2 % fin 2011, contre 10,1 % au niveau régional), après la zone de Charleville-Mézières dont les caractéristiques sont proches (poids de l'industrie, spécialisation métallurgique). Fin 2011, à l'image des spécificités sectorielles de la zone Vitry-le-François - Saint-Dizier, 13 % des 8 700 demandeurs d'emplois (DEFM) inscrits à Pôle-emploi et tenus de rechercher activement un travail (catégories ABC) exerçaient précédemment un métier du domaine du transport, logistique et tourisme, soit deux points de plus qu'au niveau régional

Part des secteurs tertiaires marchands (*) dans l'emploi total de la zone d'emploi de Vitry-le-François - Saint-Dizier fin 2009**



(*) Activités scientifiques et techniques ; services administratifs et de soutien

(**) Activités de transports

(***) Secteurs au niveau A129 de la NAF Rév.2

Ne sont présentés que les secteurs du tertiaire marchand dont le poids est significativement différent du poids moyen en Champagne-Ardenne. Un secteur est dit en sur-représentation lorsque son poids dans l'emploi total de la zone d'emploi est supérieur à son poids moyen en région. Un secteur est dit en sous-représentation lorsque son poids dans l'emploi total de la zone d'emploi est inférieur à son poids moyen en région.

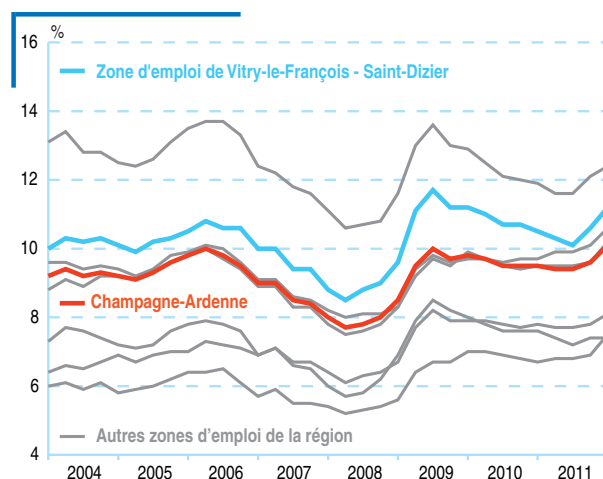
Sources : Insee, Clap - données d'intérim, Pôle emploi, Dares - Estimations d'emploi localisées (Este)

(11 %). Toutefois, malgré une industrie plus présente, la part des DEFM exerçant préalablement un métier d'un domaine industriel se situe au même niveau que dans l'ensemble de la région (16 % des inscrits à Pôle emploi en catégories ABC). Cette situation pourrait être liée, d'une part, à la meilleure résistance de l'industrie de la zone au cours de la période d'avant crise et, d'autre part, à la forte mobilisation durant la crise des dispositifs publics d'accompagnement des restructurations pour la reconversion et le reclassement des salariés licenciés. Entre fin 2007 et fin 2009, le nombre de DEFM de catégories D et E, qui regroupent notamment les inscrits à Pôle emploi en formation ou en contrat aidé, augmente davantage qu'au niveau régional (19,5 %, contre 10,9 %). Dans la zone, les salariés ayant fait l'objet d'un licenciement économique ont pu bénéficier de conventions de reclassement personnalisé (CRP), mais aussi de contrats de transition professionnelle (CTP), dispositif d'accompagnement renforcé par rapport à celui des conventions de reclassement personnalisé, initié dans le bassin des Ardennes, puis étendu au territoire couvert par la zone d'emploi de Vitry-le-François - Saint-Dizier.

En dehors des dispositifs portant strictement sur l'emploi, la zone d'emploi de Vitry-le-François - Saint-Dizier bénéficie du « Fonds national de revitalisation des territoires », mesure mise en place en 2009 en soutien aux territoires touchés par les mutations économiques, avec une enveloppe d'un million d'euros. ■

Patrick Bouny, Anh Van Lu, Romain Perron

Évolution du taux de chômage dans les zones d'emploi de Champagne-Ardenne



Données corrigées des variations saisonnières
Source : Insee, taux de chômage localisés

Cette étude, réalisée avec le soutien de la Délégation interministérielle à l'Aménagement du Territoire et à l'Attractivité Régionale (Datar) fait l'objet de douze publications : une de niveau régional, quatre de niveau départemental et sept de niveau zone d'emploi.



>> Méthodologie et définitions

Une **zone d'emploi** est un espace géographique à l'intérieur duquel la plupart des actifs résident et travaillent, et dans lequel les établissements peuvent trouver l'essentiel de la main d'œuvre nécessaire pour occuper les emplois offerts.

Le découpage en zones d'emploi constitue une partition du territoire adaptée aux études locales sur le marché du travail. Le zonage définit aussi des territoires pertinents pour les diagnostics locaux et peut guider la délimitation de territoires pour la mise en œuvre des politiques territoriales initiées par les pouvoirs publics ou les acteurs locaux. Ce zonage est défini à la fois pour la France métropolitaine et les DOM.

Le découpage actualisé se fonde sur les flux de déplacement domicile-travail des actifs observés lors du recensement de 2006. La liste des communes est celle donnée par le Code Officiel Géographique au 01/01/2010.

Pour en savoir plus voir : insee.fr, rubrique définitions et méthodes, code officiel géographique et zonages d'études

Les estimations d'emploi annuelles au niveau zone d'emploi sont calculées à partir du dispositif Estel (Estimations d'emploi localisées) qui permettent d'obtenir des informations deux ans après la fin de l'année écoulée, soit à la date de cette étude, jusqu'en fin d'année 2009. Afin d'établir un diagnostic du marché du travail au plus proche de l'actualité, **pour les années 2010 et 2011 l'emploi par zone d'emploi** a été estimé à partir des données des Urssaf issues du dispositif Epure ainsi que des données d'interim de la Dares - Pôle emploi.

INSEE, direction régionale de Champagne-Ardenne
10, rue Edouard Mignot - 51079 Reims Cedex - Tél. : 03 26 48 66 60
Directeur de la publication : Patrick Redor, directeur régional de l'INSEE
Chef du Service Études et Diffusion : Françoise Courtois-Martignoni
Rédaction en chef : Sandrine Rigollot
Secrétaire de fabrication : Hervé Bourgeois - **Création de l'image visuelle** : 5pointcom
© INSEE-2011 ISSN 1277-5649 - Dépôt légal 2012

Une version électronique
de ce document est disponible sur :
www.insee.fr/champagne-ardenne
Rubrique :
produits et services, publications