

Ile-de-France faits et chiffres

le nouveau
Paris!
Île-de-France

Jocelyne Mauguin, Michèle Trubert
(Service Statistique)

Tourisme

Tourisme francilien en 2013 : en légère baisse, mais la hausse de la clientèle étrangère perdure

Grâce à la hausse de la clientèle étrangère, la fréquentation hôtelière n'a que légèrement baissé en Ile-de-France en 2013. Le taux d'occupation des hôtels franciliens a très légèrement diminué mais atteint tout de même 74,1 %. A l'inverse, la fréquentation touristique est à la hausse dans les campings et les autres types d'hébergement.

Avec 67,4 millions de nuits passées dans les hôtels franciliens en 2013, la fréquentation hôtelière en Ile-de-France reste à un niveau très élevé malgré une légère baisse par rapport à 2012 (- 0,8 %) ¹. Cette diminution est plus marquée qu'au niveau national (- 0,3 %). Le nombre de clients accueillis diminue de 0,5 % en Ile-de-France en 2013, alors qu'il augmente d'autant au niveau national.

L'affaiblissement de la fréquentation hôtelière francilienne sur l'ensemble de l'année résulte d'une baisse sur la majorité des mois de l'année à l'exception des mois de février (+ 0,6 %), mai (+ 2,6 %) et août (+ 5,2 %). Il est lié au calendrier 2013 plutôt moins favorable au tourisme de loisir, comptant seulement six ponts (jours fériés situés en semaine, hors mercredi) contre huit en 2012, et à une durée totale d'ensevelissement sur l'année légèrement plus faible qu'en 2012.

Une clientèle étrangère plus nombreuse avec des séjours plus courts

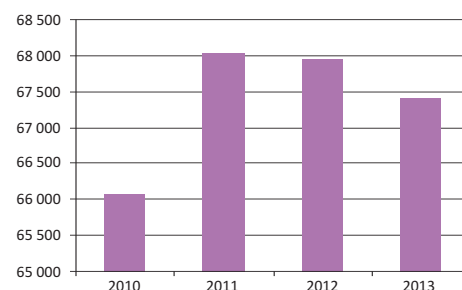
En 2013, et d'une manière plus marquée qu'en 2012, la clientèle internationale a été le principal moteur de la fréquentation

hôtelière en Ile-de-France. Les arrivées et nuitées hôtelières étrangères sont en progression en Ile-de-France (+ 8,3 % et + 6,1 %) de manière légèrement plus soutenue que dans l'ensemble de la France métropolitaine (+ 7,7 % et + 5,2 %) ². A l'inverse, les arrivées et les nuitées françaises diminuent plus entre 2012 et 2013 en Ile-de-France que sur l'ensemble du territoire (respectivement - 7,4 % et - 8,7 %, contre - 2,4 % et - 3,1 %).

Les touristes étrangers sont arrivés plus nombreux en Ile-de-France mais y sont restés moins longtemps qu'en 2012. La durée

¹ Recul modéré des nuitées franciliennes par rapport à 2012

En milliers



Données 2010, 2011 et 2012 rétropolées suite au changement de méthode début 2013.

Source : Insee-DGCIS-Comité régional du tourisme, enquête de fréquentation hôtelière

² Une forte progression de la clientèle étrangère en Ile-de-France

	Ile-de-France		France métropolitaine	
	2013	Evolution 2013/2012 (en %)	2013	Evolution 2013/2012 (en %)
Arrivées (en milliers)	32 359	-0,5	109 335	0,5
Françaises	16 890	-7,4	75 987	-2,4
Etrangères	15 469	8,3	33 348	7,7
Nuitées (en milliers)	67 405	-0,8	197 878	-0,3
Françaises	29 009	-8,7	125 886	-3,1
Etrangères	38 396	6,1	71 992	5,2
Durée moyenne du séjour (en jours)	2,08		1,81	
Françaises	1,72	-1,1	1,66	-0,6
Etrangères	2,48	-2,0	2,16	-2,3
Taux d'occupation (en %)	74,1	-0,5 point	59,2	-0,6 point

Source : Insee-DGCIS-Comité régional du tourisme, enquête de fréquentation hôtelière

3 Forte hausse de la clientèle lointaine en 2013

	Nombre de nuitées (en milliers)	Evolution globale par rapport à 2012 (en %)
Ensemble Ile-de-France	67 405	-0,8
Françaises	29 009	-8,7
Etrangères	38 396	6,1
Europe, dont :	20 801	1,2
Royaume-Uni	5 239	6,0
Allemagne	2 534	4,2
Italie	2 341	-5,1
Espagne	2 332	-8,3
Belgique	1 433	4,1
Pays-Bas	1 367	-4,2
Russie	1 185	7,5
Suisse	1 053	3,8
Amériques	8 433	10,6
Asie/Océanie	8 134	15,2
Afrique	1 028	9,9

Source : Insee-DGCIS-Comité régional du tourisme, enquête de fréquentation hôtelière

4 Une évolution de la fréquentation hôtelière variable selon les départements

	Nombre de nuitées dans les hôtels		Part des nuitées effectuées en 2013 par une clientèle étrangère (en %)
	2013 (en milliers)	Evolution 2013/2012 (en %)	
Paris	36 680	-0,6	67,6
Hauts-de-Seine	5 411	2,1	45,7
Seine-saint-Denis	4 535	-4,3	40,3
Val-de-Marne	3 194	0,3	40,2
Seine-et-Marne	9 277	-2,9	57,7
Yvelines	2 571	3,6	30,7
Essonne	2 135	-0,6	28,3
Val-d'Oise	3 602	-1,4	35,5
Ile-de-France	67 405	-0,8	57,0

Sources : Insee ; DGCIS, partenaires régionaux.

5 Une clientèle européenne quasi stable à Paris en 2013

	Nuitées en 2013 (en milliers)	Evolution 2013/12 (en %)
Ensemble de Paris	36 680	-0,6
Françaises	11 897	-7,0
Etrangères	24 783	2,9
Europe, dont	11 907	-0,5
Royaume-Uni	2 662	4,6
Italie	1 644	-5,3
Allemagne	1 506	0,8
Espagne	1 069	-9,2
Russie	965	9,0
Suisse	797	0,0
Belgique	622	-2,4
Pays-Bas	528	-10,5
Amériques	7 222	8,1
Asie/Océanie	4 908	3,0
Afrique	746	9,7

Champ : Paris.

Source : Insee-DGCIS-Comité régional du tourisme

Le classement des hébergements touristiques

Un nouveau classement des hôtels et campings a été mis en place en juillet 2009. Les établissements ont eu trois ans pour s'adapter aux nouvelles normes et demander l'homologation actuelle. Le champ des enquêtes de fréquentation hôtelière a donc fait cohabiter, pendant ce temps, des établissements ayant obtenu leur nouvelle homologation et ceux ne l'ayant pas encore demandée. Pour l'année 2013, il n'est pas possible d'étudier les données par catégorie d'étoiles des hôtels et des campings.

Au 31 décembre 2013, près de 75 % des hôtels sont classés selon la nouvelle norme en Ile-de-France, et près de 80 % à Paris. Les données de 2014 intégreront le nouveau classement des hôtels.

moyenne de séjour de la clientèle étrangère (2,5 jours) a ainsi baissé de 2,0 % en 2013, comme pour la France métropolitaine (- 2,3 %).

Evolution contrastée des clientèles européennes

En Ile-de-France, la fréquentation hôtelière de la clientèle européenne, qui représente plus de la moitié de la fréquentation touristique internationale, a progressé de 1,2 % en 2013 ③. Toutefois, les évolutions restent contrastées au sein de l'Europe : alors que les Néerlandais, les Italiens et les Espagnols ont été moins nombreux (respectivement - 4,2 %, - 5,1 % et - 8,3 % de nuitées), les clientèles russe, britannique et allemande ont progressé (+ 7,5 %, + 6,0 % et + 4,2 %).

Confirmation de la clientèle lointaine

La croissance des nuitées extra-européennes participe largement à la progression de la fréquentation des nuitées internationales en Ile-de-France : + 15,2 % pour les clients en provenance d'Asie-Océanie, + 10,6 % pour les clients des Amériques et + 9,9 % pour la clientèle africaine.

La reprise économique outre-Atlantique explique certainement la croissance importante de la clientèle en provenance des Etats-Unis, en dépit d'une parité euro-dollar toujours défavorable. De même, la fréquentation de la clientèle en provenance du Proche et Moyen-Orient et de la Chine a fortement progressé. En 2013, le volume des nuitées chinoises approche celui des nuitées nipponnes.

Une fréquentation francilienne variable selon les départements

L'évolution de la fréquentation touristique est différenciée selon les départements franciliens ④. En 2013, seuls trois des huit départements ont des nuitées hôtelières en hausse par rapport à 2012 : les Yvelines (+ 3,6 %), les Hauts-de-Seine (+ 2,1 %) et le Val-de-Marne (+ 0,3 %). A l'inverse, le nombre de nuitées est en recul en Seine-Saint-Denis (- 4,3 %) et en Seine-et-Marne (- 2,9 %). Pour ce dernier département, malgré cette baisse des nuitées à la fois pour les clientèles française et étrangère, la fréquentation hôtelière reste impor-

tante (plus de 9 millions de nuitées, soit près de 14 % du total de la région). En effet, l'année 2012 avait été exceptionnellement élevée, en partie grâce au 20^e anniversaire du parc Disneyland Paris. On atteint, en 2013, une fréquentation hôtelière supérieure à celle de 2011.

Même avec un léger recul des nuitées (- 0,6 %), Paris reste la destination touristique principale avec plus de 36 millions de nuitées, soit 54,4 % du total francilien. Comme pour l'ensemble de l'Ile-de-France, une diminution de la clientèle française (- 7,0 % de nuitées) s'est accompagnée d'une hausse de la clientèle étrangère (+ 2,9 %) ⑤. Cette augmentation est liée à la fréquentation des mêmes clientèles que pour l'ensemble de la région Ile-de-France : baisse des clientèles néerlandaise, espagnole et italienne, hausse des clientèles en provenance des Amériques, d'Asie/Océanie et d'Afrique.

Des taux d'occupation mensuels majoritairement en retrait

Le taux d'occupation moyen des hôtels franciliens s'est établi à 74,1 % en 2013, soit une diminution de 0,5 point par rapport à l'année précédente. Les taux d'occupation mensuels sont plutôt en retrait par rapport aux mêmes mois de l'année précédente ⑥. A l'exception des mois de février et août où les hôtels franciliens ont été bien plus occupés qu'en 2012 (+ 2,3 et + 2,5 points), le reste de l'année, les taux d'occupation sont stables ou nettement plus bas comme en janvier et mars (- 2,8 et - 2,9 points).

Définitions

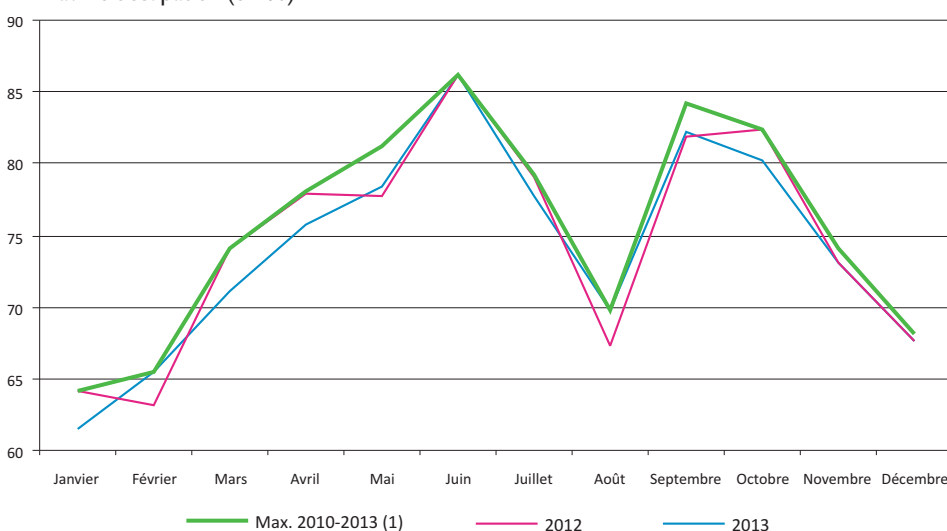
Arrivées ou séjours : nombre de clients qui séjournent une ou plusieurs nuits consécutives dans un même hôtel.

Nuitées : nombre total de nuits passées par les clients dans un hôtel.

Taux d'occupation : rapport du nombre de chambres occupées au nombre de chambres effectivement disponibles.

Durée moyenne de séjour : rapport du nombre de nuitées au nombre d'arrivées.

⑥ Des taux d'occupation mensuels proches de ceux de 2011 en Ile-de-France



(1) Fréquentation maximale observée sur la période 2006-2011.

Source : Insee-DGCIS-Comité régional du tourisme, enquête de fréquentation hôtelière

Progression globale de la fréquentation des principaux monuments parisiens

Durant l'année 2013, une grande partie des monuments parisiens a connu une hausse de fréquentation par rapport à l'an passé ⑦. Parmi les principaux bénéficiaires de cette augmentation, la Tour Eiffel (+ 7,5 %), dont la hausse de fréquentation s'explique en grande partie par la réouverture de l'ascenseur Nord et la fin du réaménagement du 1^{er} étage, la Sainte-Chapelle (+ 5,8 %) et l'Arc de triomphe (+ 2,5 %). Les principaux musées parisiens ont, quant à eux, connu une baisse de leur fréquentation en 2013. Au musée du Louvre et au Grand Palais, la baisse (- 4,8 % et - 8,2 %) est davantage liée au retour à une fréquentation plus habituelle après une année 2012 exceptionnellement élevée, qu'à un désintérêt des visiteurs. L'année 2012 a en effet été marquée par des événements particuliers (l'ouverture du nouveau département Arts de l'Islam et l'exposition *Raphaël les dernières années* au Louvre et les expositions *Monumenta*, *Edward Hopper* et *L'aventure des Stein* au Grand Palais).

⑦ Hausse de la fréquentation dans les monuments parisiens, mais baisse dans les musées

Musées et monuments parisiens	2012	2013	Evolution 2013/2012(en %)
Musée du Louvre	9 660 609	9 201 157	-4,8
Tour Eiffel	6 270 000	6 740 000	7,5
Centre Pompidou (1)	3 800 000	3 745 000	-1,4
Musée d'Orsay	3 579 130	3 500 000	-2,2
Cité des sciences et de l'industrie (2)	2 641 356	2 642 255	0,0
Arc de triomphe (3)	1 732 280	1 775 054	2,5
Grand Palais	1 551 045	1 423 626	-8,2
Tour Montparnasse	1 150 085	1 168 640	1,6
Sainte-Chapelle	951 807	1 007 079	5,8
Panthéon	724 392	728 116	0,5

(1) Fréquentation uniquement du musée et des expositions.

(2) Hors Palais de la Découverte.

(3) Hors Paris Muséum Pass.

Source : Centre des monuments nationaux, musées et monuments

Les hébergements collectifs franciliens ont accueilli 2,7 millions de touristes en 2013

En 2013, 2,7 millions de touristes ont résidé dans des hébergements collectifs franciliens (résidences hôtelières et de tourisme, villages vacances, auberges de jeunesse, etc.). Ils ont séjourné 3,2 jours en moyenne, soit 8,6 millions de nuitées au total. La fréquentation dans les hébergements collectifs est en hausse par rapport à 2012 (+ 3,3 % de nuitées), pour la clientèle française comme pour la clientèle étrangère. La clientèle étrangère représente 54,7 % des nuitées franciliennes. Le taux d'occupation est de 43 % en moyenne sur l'année : les pics d'occupation ont lieu pendant les vacances d'été (48 % en juin, 51 % en juillet, 49 % en août).

Progression de la clientèle étrangère dans les campings franciliens

De mai à septembre 2013, les campings d'Ile-de-France ont accueilli 557 000 touristes. Par rapport à l'année précédente, le nombre de séjours a très légèrement augmenté (+ 0,9 %) alors que 2012 avait connu une forte hausse du nombre de séjours (+ 16,3 %). En France métropolitaine, sur la même période, les séjours en camping ont progressé de 2,2 %, peut-être grâce à des conditions météorologiques très favorables en août 2013 sur l'ensemble du territoire. Par contre, la durée moyenne de séjour est restée stable dans les campings franciliens (2,7 nuits passées en moyenne).

La hausse des nuitées franciliennes a été modérée (+ 1,9 %) . Elle s'explique par une augmentation de la fréquentation de la clientèle étrangère (+ 4,5 %), la tendance étant la même sur l'ensemble de la France métropolitaine (+ 5,4 % des nuitées étrangères). La fréquentation de la clientèle étrangère en province a augmenté plus modérément (+ 2,8 %). Pour l'Ile-de-France, la clientèle étrangère a progressé fortement sur les emplacements locatifs (+ 19,8 %). Concernant l'ensemble des nuitées étrangères, qui représentent les trois quarts des nuitées en campings, ce sont les clientèles britannique et espagnole qui ont enregistré les plus fortes hausses (respectivement 63 000 et 19 000 nuitées supplémentaires en 2013). A l'inverse, la fréquentation des clientèles en provenance d'Italie et de Belgique a diminué, représentant respectivement 27 000 et 12 000 nuitées de moins qu'en 2012. La clientèle française est moins importante qu'en 2012 (- 5,0 % de nuitées).

Le taux d'occupation des campings s'est situé à 36,6 %, en hausse de 1,0 point par rapport à 2012.

Hausse globale de la clientèle étrangère dans les campings franciliens

	Emplacements - 2012			Emplacements - 2013			Emplacements - Evolution 2013/2012 (en %)		
	Totaux	Nus	Locatifs	Totaux	Nus	Locatifs	Totaux	Nus	Locatifs
Taux d'occupation (en %)	35,6	31,1	44,8	36,6	29,5	50,0	+1,0 pt	-1,6 pt	+5,1 pt
Nuitées totales (en milliers)	1 469	759	710	1 497	676	820	1,9	-10,9	15,5
Nuitées françaises	407	151	257	387	109	277	-5,0	-27,6	8,0
Nuitées étrangères	1 062	608	453	1 110	567	543	4,5	-6,8	19,8
Part nuitées Ile-de-France/France (en %)	1,4	1,3	1,5	1,4	1,3	1,6			

Source : Insee-DGCIS-Comité régional du tourisme, enquête de fréquentation dans l'hôtellerie de plein air

Source et méthodologie

L'enquête de fréquentation dans l'hôtellerie est réalisée mensuellement auprès des hôtels de France métropolitaine classés tourisme, possédant au moins 5 chambres, et des hôtels de chaîne non classés.

Au 1^{er} janvier 2013, le parc hôtelier d'Ile-de-France était constitué de 2 418 hôtels. Sur Paris, le parc était constitué de 1 516 hôtels. Il s'agit d'une enquête par sondage et chaque mois, un échantillon de 55 % des hôtels franciliens est interrogé.

Des changements de méthode à partir de l'enquête de janvier 2013 ont nécessité une rétropolation des données des années 2010 à 2012. Les évolutions présentées dans cette étude sont issues des résultats ainsi révisés et sont donc en cohérence avec le bilan économique publié en mai 2014. Ils ne peuvent pas être exactement comparés à ceux publiés lors des années précédentes. Les données de 2014 intégreront, quant à elles, le nouveau classement des hôtels.

L'enquête de fréquentation dans l'hôtellerie de plein air est réalisée mensuellement de mai à septembre auprès des campings classés tourisme (1 à 5 étoiles) et possédant au moins un emplacement de passage. Cette enquête est exhaustive en Ile-de-France (95 campings).

L'enquête de fréquentation dans les autres hébergements collectifs touristiques est réalisée mensuellement auprès d'établissements d'hébergements tels que les résidences hôtelières et de tourisme, les villages vacances ou les auberges de jeunesse (210 en Ile-de-France en 2013). Elle est réalisée par échantillonnage.

Pour en savoir plus

« L'année économique 2013 », Insee Ile-de-France Regards sur..., mai 2014.

Legait S., Rulfi D. : « Les hébergements touristiques en 2013 : retour confirmé de la clientèle étrangère », Insee première, n° 1497, avril 2014.

Mauguin J., Trubert M. : « Tourisme francilien en 2012 : maintien de la fréquentation hôtelière grâce à la clientèle étrangère », Insee Ile-de-France Faits et chiffres, n° 308, août 2013.

Portail professionnel du CRT : <http://pro.visitparisregion.com/chiffres-tourisme-paris-ile-de-france>