

Une légère amélioration

Au premier trimestre 2013, le climat conjoncturel est toujours morose. Le marché du travail continue de se dégrader, surtout en France métropolitaine où le taux de chômage progresse fortement (+0,3 point). Ce trimestre, en Picardie, après une forte hausse entre le troisième et le quatrième trimestre 2012 (+0,4 point), le taux de chômage reste stable par rapport au quatrième trimestre 2012.

Benoît Riem, Insee Picardie

En France, selon les chefs d'entreprise interrogés en mars 2013, la conjoncture reste dégradée dans tous les secteurs d'activité. L'indicateur synthétique du climat des affaires est nettement inférieur à sa moyenne de longue période.

Dans les industries agroalimentaires, l'activité passée a ralenti : le solde correspondant recule légèrement et se situe en dessous de sa moyenne de longue période. Les entrepreneurs du secteur automobile ont été aussi nombreux que lors de la dernière enquête à déclarer une baisse de leur activité passée, le solde correspondant demeurant très inférieur à sa moyenne de long terme. Les perspectives de ventes et des intentions de commandes se replient de nouveau. Les stocks sont jugés plus légers et deviennent inférieurs à la normale. Dans le secteur automobile, les chefs d'entreprise estiment que leur situation de trésorerie reste assez difficile.

Le contexte international

Dynamisme modéré de l'activité mondiale

Au 1^{er} trimestre 2013, l'activité dans les pays avancés (+0,4% après 0,0%) a rebondi comme attendu. Elle a en revanche été décevante dans les économies émergentes, notamment en Chine. En particulier, l'accélération de l'activité a été nette au Japon grâce au redémarrage des exportations et aux États-Unis, soutenue par une consommation des ménages particulièrement dynamique malgré le durcissement fiscal.

Dans la zone euro, l'activité s'est repliée, pour le 6^e trimestre consécutif, à un rythme toutefois moindre qu'au trimestre précédent (-0,2% après -0,6%). Les situations nationales sont contrastées : l'activité allemande a seulement rebondi de 0,1% et les importations allemandes se sont nettement repliées. L'activité a reculé en France (-0,2%) et encore plus en Espagne et en Italie (-0,5% et -0,6%).

L'activité mondiale devrait rester robuste d'ici fin 2013, avec un dynamisme sans excès dans les économies émergentes, une expansion aux États-Unis (autour de +0,5% par trimestre) et plus encore au Japon (+0,6% par trimestre). L'activité dans la zone euro devrait connaître aussi un léger mieux d'ici fin 2013 (+0,1% par trimestre).

La conjoncture nationale

Timide éclaircie en France

En France, le PIB a reculé de 0,2 % au 1^{er} trimestre 2013, pour le 2^e trimestre consécutif. Les exportations ont reculé (-0,4% après -0,7%), en raison notamment de la forte baisse des importations allemandes. La consommation des ménages a stagné (-0,1% après +0,1%), malgré la forte progression des dépenses des ménages en énergie (+5,0%), du fait des températures plus rigoureuses qu'à l'habitude début 2013. Côté offre, la production manufacturière a continué de se replier (-0,1% après -2,1%). L'activité a ralenti dans les services, pénalisée par le manque de vigueur de l'activité industrielle et de la demande des ménages.

D'ici fin 2013, la demande intérieure continuerait de manquer de tonus, mais le recul de l'activité s'interromprait néanmoins. Ainsi, au 2^e trimestre 2013, grâce au rebond des exportations (+1,3%) et à la reconstitution des stocks dans l'industrie manufacturière, l'activité se redresserait (+0,2% après -0,2%). En 2013, le pouvoir d'achat des ménages se stabiliserait. Il bénéficierait de la baisse marquée de l'inflation mais resterait pénalisé par la dégradation du marché du travail : d'ici fin 2013, plus de 110 000 emplois marchands seraient supprimés et le taux de chômage dépasserait 11,0%.

L'intérim picard repart

Au 1^{er} trimestre 2013, l'emploi salarié¹ continue de se dégrader en Picardie (-0,2%), tandis qu'il se stabilise au niveau national (-0,1%). La région n'a pas enregistré de hausse d'emploi depuis deux ans, mais le rythme des pertes est plus faible qu'en fin 2012 (-0,5%). En glissement annuel, l'écart est plus important entre la région et la France métropolitaine (-1,6% et -0,5% respectivement).

Ce trimestre, la tendance s'inverse dans l'intérim picard. Après trois trimestres consécutifs de pertes marquées, ce secteur renoue avec la croissance (+6,4%) et enregistre une hausse d'un millier d'emplois. Cette reprise impacte fortement l'emploi régional : hors intérim, l'évolution picarde est de -0,5%, soit 1 700 emplois détruits. À l'échelon départemental, l'augmentation des effectifs intérimaires est concentrée dans l'Aisne et l'Oise (entre 500 et 600 emplois chacun). À l'inverse, dans la Somme, les effectifs de ce secteur sont en légère baisse.

En évolution annuelle, la croissance de ce trimestre induit un net ralentissement du rythme des pertes intérimaires picardes (- 8,6% après -13,7%).

Dans le commerce, l'évolution de l'emploi régional se stabilise ce trimestre (-0,1%). Les départements enregistrent des évolutions proches : -0,2% dans l'Aisne, -0,1% dans l'Oise et 0,0% dans la Somme.

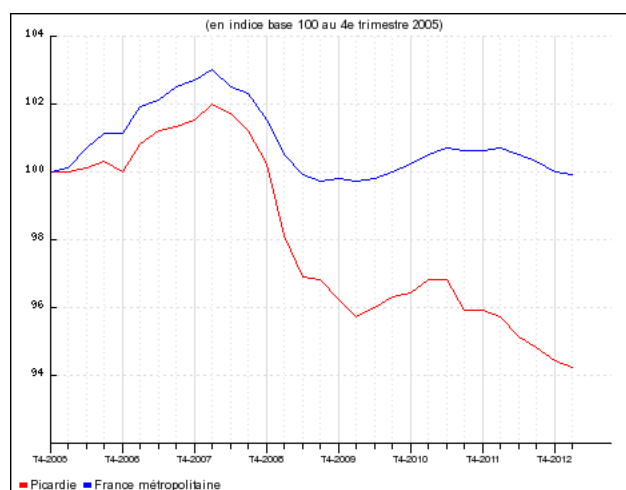
Dans les services marchands hors intérim de la région, les effectifs sont en baisse (-0,4%, soit 600 emplois perdus). Ceci résulte des destructions d'emploi enregistrées dans l'Oise (-0,6%) et dans la Somme (-0,5%). Dans l'Aisne, les effectifs sont stables.

Dans le secteur de la construction, la régression de l'emploi s'accroît ce trimestre en Picardie (-1,1% après -0,6%). Au niveau régional, cela représente une perte de 400 emplois par rapport au trimestre précédent, dont la moitié dans la Somme. Les pertes samariennes s'accroissent ce trimestre (-2,1% après -0,6%). Dans l'Oise, après la stabilité du trimestre dernier les effectifs de la construction continuent de diminuer (-0,4%). Dans l'Aisne, les pertes se poursuivent à un rythme un peu moins élevé qu'au trimestre précédent (-1,2% après -1,6%).

Dans l'industrie picarde, après 3 trimestres de pertes modérées (-0,3%), le rythme des destructions d'emploi accélère de nouveau (-0,7%). Ainsi, le secteur enregistre un déficit de 700 emplois sur la région, dont 80% sont concentrés dans l'Aisne et l'Oise, à parts égales.

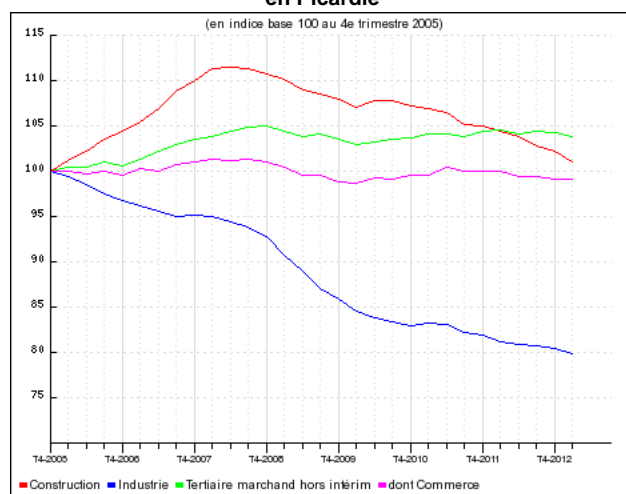
¹Emplois salariés marchands (y compris intérim) des établissements affiliés à l'URSSAF, en données corrigées des variations saisonnières. NB : ces évolutions sont basées sur des données provisoires.

Évolution de l'emploi salarié marchand



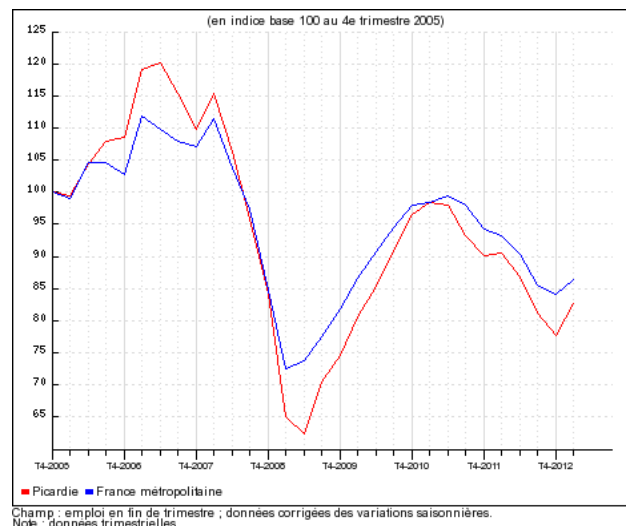
Source : Insee, Estimations d'emploi

Évolution de l'emploi salarié marchand par secteur en Picardie



Source : Insee, Estimations d'emploi

Évolution de l'emploi intérimaire



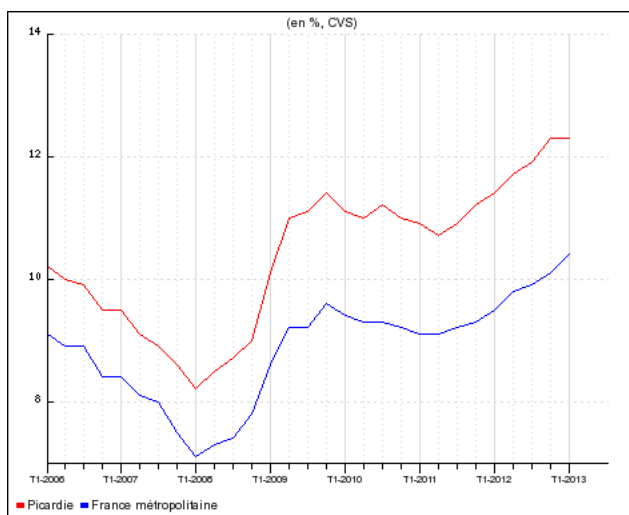
Source : Insee, Estimations d'emploi

Un taux de chômage historiquement haut

Pour la France métropolitaine, au premier trimestre 2013, le taux de chômage continue sa forte progression. Il atteint 10,4% de la population active, soit +0,3 point par rapport au quatrième trimestre 2012. Il faut remonter au premier trimestre 1998 pour retrouver un taux de chômage aussi élevé en France métropolitaine.

En moyenne sur le premier trimestre 2013, le taux de chômage en Picardie s'élève à 12,3 %, soit une stabilité par rapport au quatrième trimestre 2012. Sur un an, le taux de chômage progresse fortement en France métropolitaine, en région ainsi que dans les trois départements picards (+0,9 point).

Taux de chômage



Note : données trimestrielles.

Source : Insee, taux de chômage au sens BIT et taux de chômage localisé

Un nombre de demandeurs d'emploi qui augmente au même rythme qu'en France

Fin mars 2013, en France métropolitaine, 4 752 700 personnes inscrites à Pôle emploi étaient tenues de faire des actes positifs de recherche d'emploi (catégories A, B et C). En Picardie, le nombre de demandeurs d'emploi s'élève à 163 000. Entre fin mars 2012 et fin mars 2013, le nombre de demandeurs d'emploi augmente au même rythme en France métropolitaine (+9,7%) et en Picardie (+8,6%). La progression est aussi très forte pour les demandeurs d'emploi de longue durée : +16,0% pour la région et +14,9% en France métropolitaine.

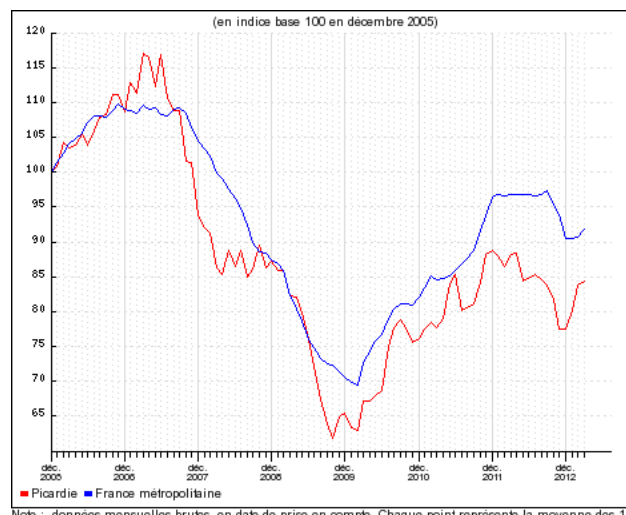
Sur un an, le nombre de demandeurs d'emploi augmente dans toutes les tranches d'âge. Chez les jeunes de moins de 25 ans, la progression est importante mais moins élevée en Picardie (+6,6%) qu'en France métropolitaine (+9,6%). La catégorie des «50 ans ou plus» est celle où la progression est la plus forte : +15,0% en France métropolitaine et +14,4% en Picardie.

Une hausse des logements autorisés à la construction

En Picardie, au premier trimestre 2013, le nombre de logements autorisés à la construction s'élève à 3 200. Il est en hausse d'un tiers par rapport au premier trimestre 2012 (+36,5%). Cette hausse s'observe dans l'individuel (+45,0%) comme dans le collectif (+26,0%). En France, le nombre de logements autorisés est de 130 000, soit une hausse de +5,5% par rapport aux trois premiers mois de l'année 2012.

Dans la région, au premier trimestre 2013, près de 1 800 logements ont été mis en chantier, soit un nombre stable par rapport au même trimestre de l'année 2012. Ce maintien se fait grâce au secteur du collectif, en progression de +34,0%. En France, les mises en chantier s'élèvent à 84 000, soit une diminution de -11,2% par rapport au premier trimestre 2012.

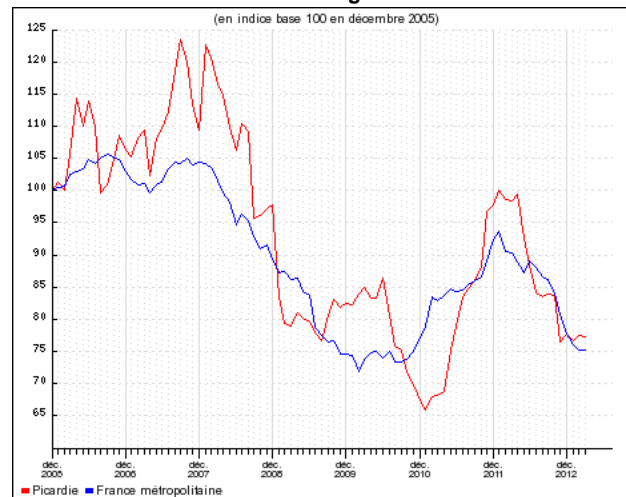
Évolution du nombre de logements autorisés à la construction



Note : données mensuelles brutes, en date de prise en compte. Chaque point représente la moyenne des 12 derniers mois.

Source : SoeS, Sit@del

Évolution du nombre de logements commencés



Note : données mensuelles brutes, en date de prise en compte. Chaque point représente la moyenne des 12 derniers mois.

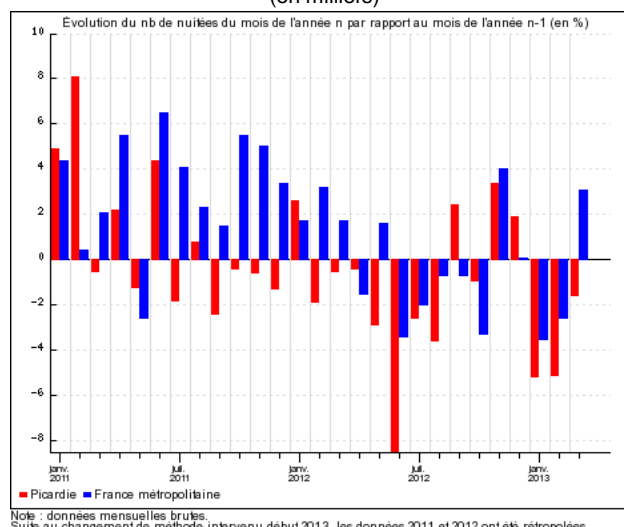
Source : SoeS, Sit@del

Une fréquentation hôtelière morose

Au premier trimestre 2013, en Picardie, le nombre de nuitées diminue de -3,4% par rapport au même trimestre de l'année 2012. Le mois de janvier 2013 a été particulièrement morose dans les hôtels (-5,2%), suite à des conditions météorologiques très défavorables. La diminution est moins forte pour les deux autres mois : -3,8 % en février et -1,6 % en mars.

En France métropolitaine, au premier trimestre 2013, la fréquentation dans les hôtels est en léger recul (-0,8 %) par rapport à la même période de 2012. La nette diminution de la fréquentation des touristes français (-3,9%) n'est que partiellement compensée par la hausse des nuitées en provenance de l'étranger (+6,8%).

Le nombre de nuitées dans l'hôtellerie picarde (en milliers)



Sources : Insee ; DGCIS ; partenaires régionaux

Une hausse des créations d'entreprises

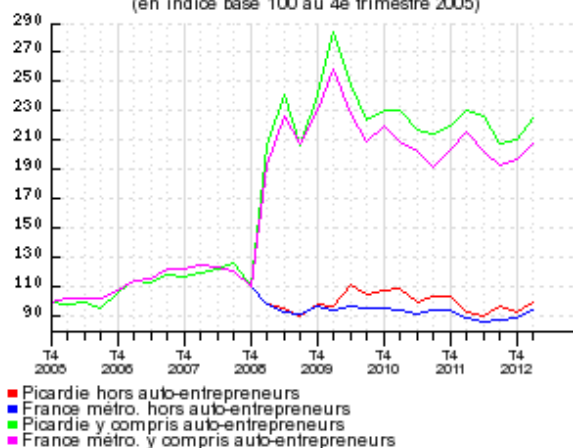
Au premier trimestre 2013, le nombre de créations d'entreprises en Picardie augmente de +7,5% par rapport au quatrième trimestre 2012. En France métropolitaine, il progresse aussi : +4,9%. Le nombre de nouveaux auto-entrepreneurs est en hausse : +8,3% en Picardie et +3,4% en France métropolitaine.

Sur un an, le volume d'entreprises créées est de 10 900 en Picardie et de 525 000 en France métropolitaine. En glissement annuel, le nombre de créations d'entreprises est stable en Picardie alors qu'il diminue légèrement en France métropolitaine (-1,8 %).

Au premier trimestre 2013, le nombre de défaillances d'entreprises enregistrées est en baisse part par rapport au même trimestre de l'année 2012, tant dans la région (-16,9% qu'en France métropolitaine (-5,4%).

Créations d'entreprises

(en indice base 100 au 4e trimestre 2005)

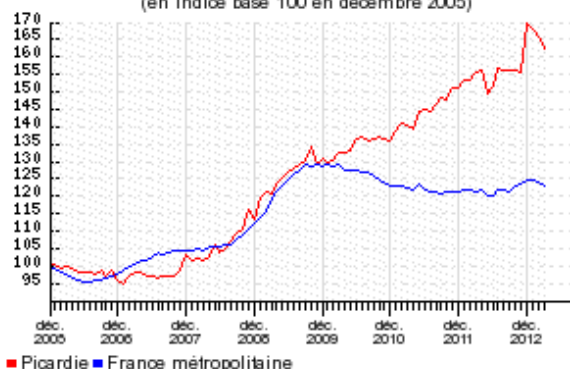


Champ : ensemble des activités marchandes hors agriculture.
Note : les créations d'entreprises hors auto-entrepreneurs sont corrigées des jours ouvrables et corrigées des variations saisonnières (CJO-CVS), les créations sous régime d'auto-entrepreneur sont brutes. Données trimestrielles.

Source : Insee, REE (répertoire des entreprises, Sirène)

Défaillances d'entreprises

(en indice base 100 en décembre 2005)



Note : données mensuelles brutes au 10 juin 2013, en date de jugement. Chaque point représente la moyenne des douze derniers mois.

Source : Fiben, Banque de France

Pour en savoir plus

Note de conjoncture, juin 2013 [Timide éclaircie](#)

www.insee.fr

thème « Conjoncture » - « Analyse de la conjoncture ».