



PROVENCE - ALPES - CÔTE D'AZUR

## Pays d'Aix

# La diversité des moteurs économiques explique son dynamisme soutenu

Le Pays d'Aix affiche un dynamisme économique soutenu et joue un rôle majeur au sein d'un vaste espace urbain. Dans la période récente, son développement a été particulièrement élevé : + 23 900 emplois salariés privés entre 2004 et 2011, ce qui représente une augmentation de 2,9 % par an contre 1,0 % dans des territoires comparables ou voisins.

Les activités de services aux entreprises ont connu l'essor le plus remarquable. Deux sous-secteurs se distinguent particulièrement : les services opérationnels (sécurité, nettoyage, etc.) avec une croissance de l'emploi salarié de 8,3 % par an entre 2004 et 2011, et le conseil et assistance (5,9 %). D'autres secteurs liés à la population sont également porteurs, avec des taux de croissance supérieurs à 3 % par an : construction, santé et action sociale, commerce et hôtellerie-restauration.

La diversité des facteurs concourant à la croissance économique est une spécificité du Pays d'Aix. Ce territoire présente tout d'abord une dynamique entrepreneuriale forte. Ainsi, c'est le jeu des créations-disparitions d'entreprises qui, comme ailleurs, contribue le plus à la croissance (+ 11 500 emplois entre 2004 et 2011). De plus, le Pays d'Aix est très attractif et l'emploi se développe également grâce aux transferts d'établissements (+ 6 200 emplois). Enfin, les entreprises déjà installées dans ce territoire avant 2004 continuent de se développer et participent à sa vitalité économique (+ 6 200 emplois). Ces entreprises jouent par ailleurs un rôle structurel important dans l'appareil productif de ce territoire car elles emploient six salariés sur dix.

L'attractivité du Pays d'Aix est avant tout locale puisque les trois quarts des nouveaux emplois liés aux arrivées d'entreprises proviennent des territoires voisins et notamment de la communauté urbaine de Marseille Provence Métropole. Par ailleurs, près de 20 % des nouveaux emplois liés aux transferts d'établissements sont le fait d'entreprises extérieures à la région, notamment en provenance d'Île-de-France. Ces entreprises franciliennes s'implantent prioritairement à Aix-en-Provence.

Le Pays d'Aix résiste mieux à la crise que ses voisins ou d'autres territoires comparables. De 2008 à 2011, l'emploi dans ce territoire a continué à se développer alors qu'ailleurs il a légèrement diminué. Durant cette période, les

entreprises

[www.insee.fr](http://www.insee.fr)

- Régions
- Provence-Alpes-Côte d'Azur
- Les publications



## Territoire étudié, territoires de référence

Le Pays d'Aix (territoire étudié) est composé de 36 communes : les 34 communes de la Communauté d'agglomération du Pays d'Aix ainsi que Gardanne et Gréasque. Par ailleurs, le territoire étudié a été découpé en trois sous-ensembles : Aix-en-Provence, Pays d'Aix nord et Pays d'Aix sud.

La comparaison de ce territoire à d'autres agglomérations françaises permet de mettre en évidence certaines spécificités ou enjeux propres.

Le référentiel de comparaison construit correspond aux EPCI ayant une population comprise entre 170 000 et 500 000 habitants en 2009, ainsi qu'une part de cadres des fonctions métropolitaines (CFM) supérieure à 11 %. Cinq EPCI répondent à ce critère : Sophia Antipolis, Montpellier Agglomération, Rennes Métropole, Grenoble Alpes Métropole et la Communauté urbaine de Strasbourg.

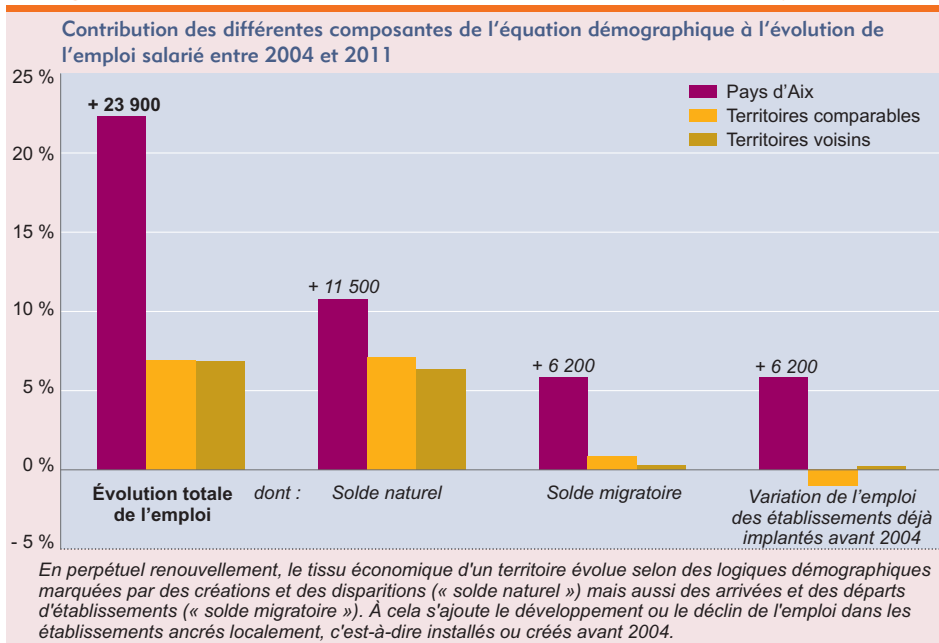
Enfin, pour analyser les dynamiques de proximité, un ensemble de sept territoires voisins a été constitué. Il comprend Marseille Provence Métropole, l'Ouest de l'étang de Berre, la région de Salon-de-Provence, le sud du Luberon, la région de Manosque, l'Ouest varois et le Pays d'Aubagne.

établissements ancrés localement, c'est-à-dire implantés avant 2004, ont été le principal moteur de croissance. L'attractivité du territoire est également restée significative. La diversité des moteurs économiques du Pays d'Aix s'est ainsi révélée être un atout en temps de crise.

Dans un contexte économique de plus en plus concurrentiel, la dépendance du tissu productif du Pays d'Aix à des centres de décisions extérieurs pourrait devenir un handicap. De plus, la population de ce territoire va vieillir comme ailleurs, ce qui pose la question du renouvellement de sa population active. Dans cette optique, la qualité de vie au sens large et la question du logement vont devenir des facteurs de compétitivité pour attirer et retenir les actifs. La poursuite du dynamisme du Pays d'Aix suppose donc que ce territoire se prépare à ces changements. Son attractivité économique devrait dépendre de sa capacité à satisfaire les critères d'implantation des entreprises (foncier, logement, infrastructures, offre de services...) dans un contexte de forte concurrence entre les territoires.

Gilles d'Apolito et Ludovic Verre (Aupa)  
Nicolas Chauvot, Philippe Pailler et Jacques Pougard (Insee)

## Une grande diversité des moteurs de la croissance économique



**Lecture :** entre le 1<sup>er</sup> janvier 2004 et le 1<sup>er</sup> janvier 2011, l'emploi salarié (postes) a augmenté de 22 % sur le Pays d'Aix, soit 23 900 postes supplémentaires. Le solde d'emploi entre les créations et les disparitions d'établissements a contribué pour moitié à cette croissance (soit + 11 500 postes).

Champ : postes salariés du secteur marchand non agricole (hors auto-entrepreneur)  
Source : Insee, REE, CLAP

Institut National de la Statistique  
et des Études Économiques  
Provence-Alpes-Côte d'Azur  
17 rue Menpenti  
13387 Marseille Cedex 10  
Tél : 04 91 17 57 57 Fax : 04 91 17 59 60

Directeur de la publication : Renan Duthion  
Chef du service Études et Diffusion : Olivier Biau  
Rédacteur en chef : Claire Joutard

© Insee - Aupa 2012  
Dépôt légal : décembre 2012  
N° ISSN : 2112-6550  
Réf : SYN124832

Retrouvez les résultats complets de l'étude sur [www.aupa.fr](http://www.aupa.fr) et sur [www.insee.fr](http://www.insee.fr) :  
l'Analyse n° 26, décembre 2012 dont les Données de l'étude