

Une économie alsacienne sans entrain au 3^e trimestre 2012

Au 3^e trimestre 2012, les indicateurs conjoncturels relatifs à l'économie régionale évoluent dans un sens peu favorable. Le chômage augmente de 0,1 point dans les deux départements alsaciens. L'emploi salarié marchand non agricole diminue de 0,3 % par rapport au trimestre précédent et l'intérim, avec -9,6 %, est le plus touché. Néanmoins, l'emploi est resté stable dans l'industrie.

Par ailleurs, dans le secteur de la construction, le nombre de permis délivrés comme celui des mises en chantier diminue sur un an, à partir d'octobre 2011.

Le nombre de créations d'entreprises a augmenté de 2,6 % par rapport au 2^e trimestre 2012, principalement dans le secteur tertiaire.

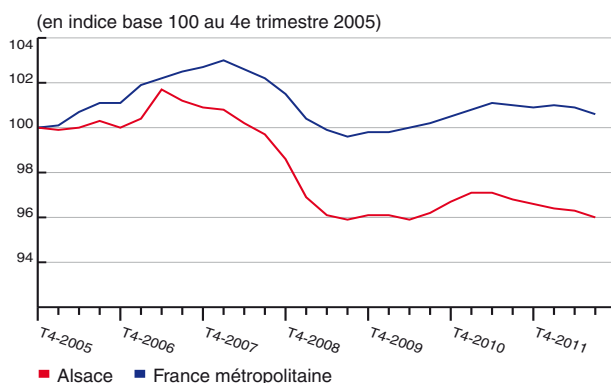
L'activité touristique est restée en deçà de 2011 avec un recul de 2,6 % des nuitées, en dépit de la fréquentation à la hausse de la clientèle allemande cet été.

Baisse persistante de l'emploi salarié

L'emploi salarié marchand non agricole régional diminue de 0,3 % au 3^e trimestre 2012 par rapport au trimestre précédent, soit en valeur absolue 1 260 emplois de

moins, après quatre trimestres consécutifs de baisse. Sur un an, les effectifs en emploi reculent de 0,8 % en Alsace contre 0,3 % en France métropolitaine.

Emploi salarié marchand



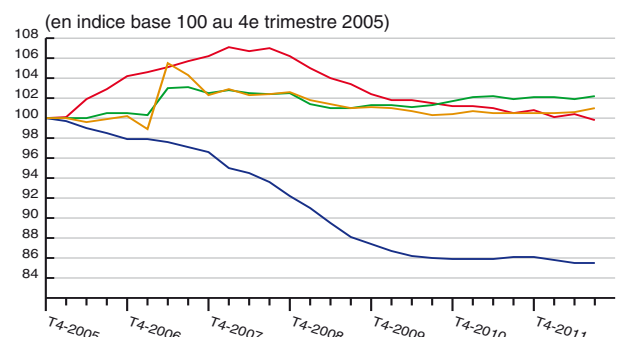
■ Alsace ■ France métropolitaine

Champ : emploi salarié en fin de trimestre hors agriculture, secteurs principalement non marchands et salariés des particuliers employeurs ; données corrigées des variations saisonnières.

Note : données trimestrielles.

Source : Insee, Estimations d'emploi

Évolution de l'emploi salarié marchand par secteur en Alsace



■ Construction ■ Industrie ■ Tertiaire marchand hors intérim
■ dont Commerce

Champ : emploi salarié en fin de trimestre hors agriculture, secteurs principalement non marchands et salariés des particuliers employeurs ; données corrigées des variations saisonnières.

Note : données trimestrielles.

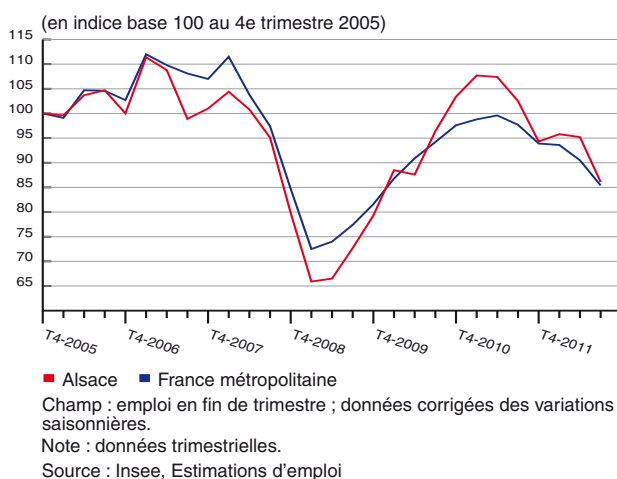
Source : Insee, Estimations d'emploi

Recul de l'intérim

L'emploi intérimaire, le plus touché, recule de 9,6 % dans la région par rapport au trimestre précédent, de 11,5 % dans le Bas-Rhin.

Les secteurs de la construction (-0,6 %) et du tertiaire marchand (-0,4 %) perdent aussi des emplois alors que, durant la même période, le nombre d'emplois dans l'industrie est resté stable.

Évolution de l'emploi intérimaire



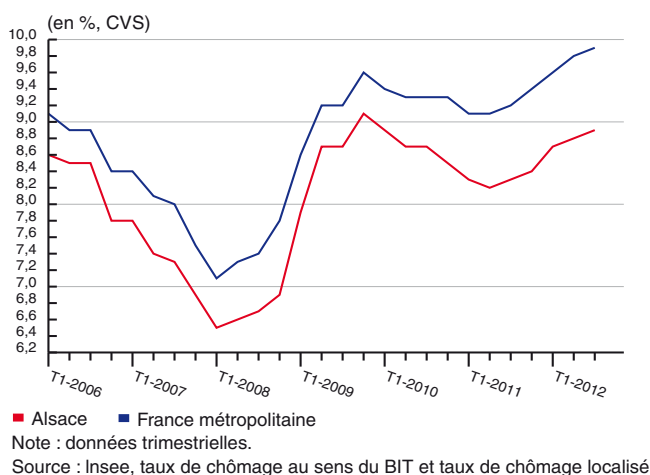
5^e trimestre consécutif de hausse du chômage

Après quatre trimestres consécutifs de hausse, le taux de chômage en Alsace au 3^e trimestre 2012 atteint 8,9 % de la population active (9,9 % en métropole).

Avec +0,1 point par rapport au trimestre précédent, le taux de chômage croît à nouveau, soit le 5^e trimestre consécutif de hausse du chômage.

Entre le 2^e trimestre et le 3^e trimestre 2012, le chômage augmente de 0,1 point dans le Bas-Rhin, comme dans le Haut-Rhin. L'écart de 1,9 point entre les deux départements, favorable au Bas-Rhin, est maintenu.

Taux de chômage



En septembre 2012, 123 395 demandeurs d'emploi de catégories A, B et C, sont inscrits à Pôle Emploi, soit une hausse de 2,4 % (la seule catégorie A ayant augmenté de 4,9 % durant la période).

Le chômage des jeunes augmente moins en Alsace qu'en métropole (+0,7 % contre +3,1%). En revanche, le chômage des actifs de 50 ans ou plus s'accroît plus rapidement dans la région qu'en France métropolitaine (+5,4 % contre +4,8 %).

Le nombre de chômeurs de longue durée a progressé de 3,5 % par rapport à juin.

La part des demandeurs d'emploi de plus d'un an, soit 37,4 % de l'ensemble des demandeurs reste toutefois en deçà de celle observée sur l'ensemble du territoire métropolitain (38,7 %).

Le contexte national

En France, l'activité s'est redressée au 3^e trimestre 2012 (+0,1 %¹ après -0,1 % au 2^e trimestre). En particulier, l'activité manufacturière a nettement rebondi. L'activité a notamment été soutenue par la progression de la consommation des ménages et des exportations.

L'activité a reculé au 4^e trimestre 2012 (-0,3 %). La production manufacturière s'est nettement repliée (-2,3 %). En outre, l'activité dans la construction a baissé, dans le sillage du recul des mises en chantier depuis le début de l'année 2012. Comme au trimestre précédent, la demande, interne comme externe, ferait néanmoins preuve d'une certaine résistance et, pour la servir, les entrepreneurs accentueraient leur déstockage.

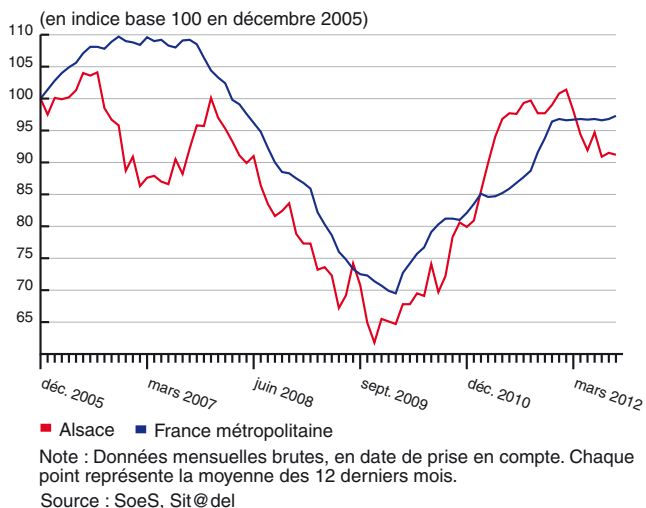
La résistance de la demande permettrait à la production manufacturière de se stabiliser au 1^{er} semestre 2013 et à l'activité dans les services de retrouver un peu de vigueur. Au total l'activité progresserait sur un rythme modeste au 1^{er} semestre 2013 (+0,1 % par trimestre), soutenue par des exportations en légère accélération et par la stabilisation de la consommation des ménages. L'investissement des entreprises se stabiliserait également progressivement en début d'année, après la baisse observée fin 2012.

¹ Chiffre révisé le 28 décembre 2012, postérieurement à la publication de la note de conjoncture de décembre.

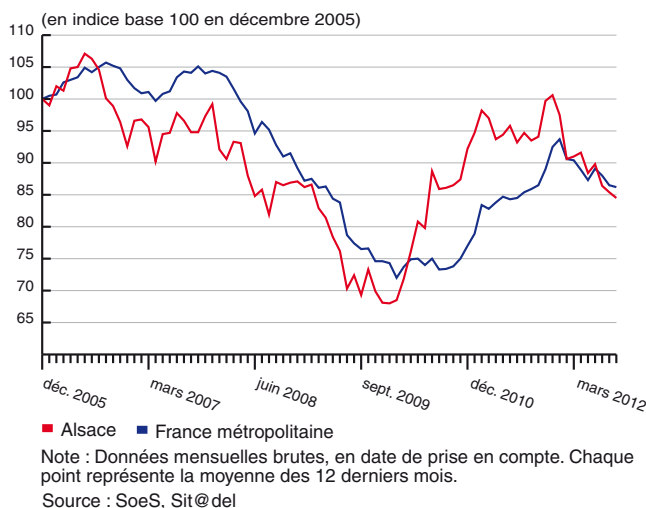
Repli dans la construction

En Alsace, d'octobre 2011 à fin septembre 2012, 14 433 permis de construire ont été délivrés, soit un recul de 3,8 % par rapport au nombre de permis comptabilisés de juillet 2011 à fin juin 2012. Ce repli, à l'œuvre depuis quatre trimestres consécutifs, est encore plus marqué pour l'habitat collectif (-8 %).

Évolution du nombre de logements autorisés à la construction



Évolution du nombre de logements commencés



Sur un an, à partir d'octobre 2011, 10 887 mises en chantier sont effectives. En glissement trimestriel, cet indicateur diminue de 5,9 % pour la région. La baisse, également accentuée, quel que soit le type de logement individuel ou collectif, est nettement plus prononcée dans le Haut-Rhin (-13,4 %) que dans le Bas-Rhin (-1,0 %).

L'été dans l'hôtellerie : les touristes allemands très présents

Au 3^e trimestre 2012, la fréquentation des hôtels alsaciens recule de 2,6 % par rapport à un été 2011 qualifié d'exceptionnel pour le tourisme en Alsace. La baisse est plus marquée qu'au niveau national (-0,9 %).

En juillet et en août, le nombre de nuitées de la clientèle française a décliné respectivement de 4,6 % et 4,5 %. Malgré la hausse significative de la clientèle allemande (+14,5 %), la fréquentation touristique étrangère globale a diminué de 0,8 %.

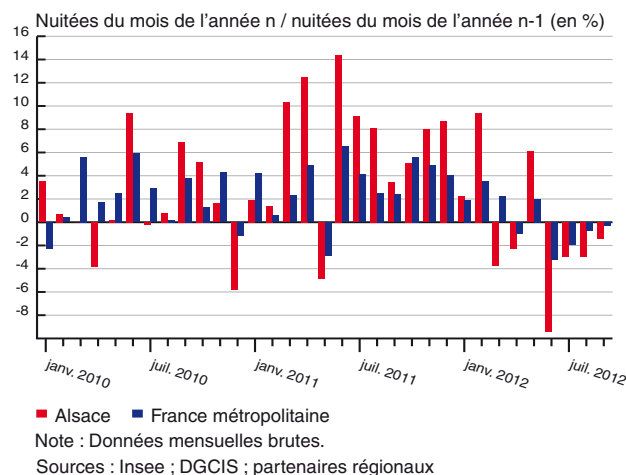
Le temps maussade du début de l'été n'a pas favorisé l'arrivée des touristes, en particulier dans les zones touristiques

Le contexte international

Au 3^e trimestre 2012, l'activité a progressé à un rythme modeste dans l'ensemble des économies avancées (+0,2 % après +0,1% au 2^e trimestre), avec de fortes hétérogénéités entre les pays : nette accélération aux États-Unis et au Royaume-Uni, nouvelle contraction dans la zone euro et chute au Japon. Fin 2012, l'activité calerait dans les économies avancées (0,0 %) sous l'effet du retour à la normale au Royaume-Uni et d'un contrecoup aux États-Unis. Elle se contracterait dans la zone euro (-0,3 %) et en France (-0,2 %).

L'activité aux États-Unis croîtrait au 1^{er} semestre 2013 à un rythme modéré (respectivement +0,4 % et +0,5 % aux 1^{er} et 2^e trimestres). Malgré les pressions fiscales, les ménages et les entreprises américains montreraient une forte capacité de résistance. De même l'activité des économies émergentes s'affirmerait début 2013. La zone euro amorcerait un lent redémarrage et l'activité ne reculerait plus au 1^{er} trimestre (0,0 %) avant d'augmenter légèrement au 2^e trimestre (+0,1 %). L'économie européenne profiterait de l'accélération de la demande qui lui est adressée par ses partenaires. Par ailleurs, la consommation des ménages se stabiliserait début 2013 ; le repli du pouvoir d'achat des ménages s'atténuerait grâce à la modération de l'inflation et à l'atténuation de l'effort de consolidation budgétaire.

Évolution de la fréquentation dans les hôtels



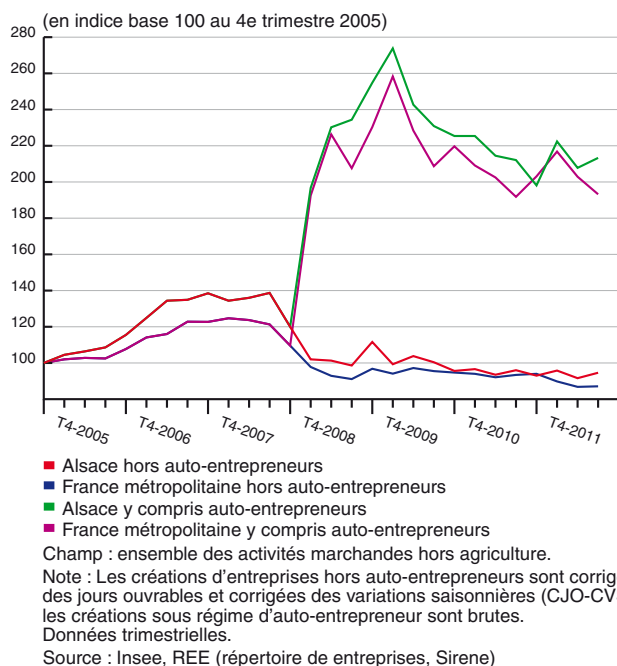
de Mulhouse, du Vignoble et du Massif vosgien, dont le bilan de la saison s'avère mitigé.

Le taux d'occupation des chambres s'établit à 64,2 % ce trimestre, soit 0,9 point de moins qu'un an plus tôt.

Des créations d'entreprises en hausse

En Alsace, 3 300 entreprises ont été créées au 3^e trimestre 2012, en données CVS. C'est 2,6 % de plus qu'au trimestre précédent. La hausse est plus marquée pour les créations qui ne relèvent pas de l'auto-entreprise (+3,2 %).

Créations d'entreprises



En données brutes, alors que le nombre de créations augmente de 2,8 % dans le Bas-Rhin, il diminue de 2,5 % dans le Haut-Rhin.

Les secteurs de l'immobilier, de l'enseignement, de la santé humaine et de l'action sociale et des arts, des spectacles et des activités récréatives sont les plus dynamiques en termes de création. En revanche, la création d'entreprise se contracte dans la construction, dans l'industrie et dans le commerce.

Au contraire de l'Alsace, le nombre de créations d'entreprises pour la France métropolitaine recule de 4,8 % au 3^e trimestre 2012 par rapport au trimestre précédent en raison d'une forte diminution du nombre d'auto-entreprises créées (-8,7 %).

Pour plus d'informations sur les comptes et indicateurs nationaux : www.insee.fr, rubrique "Thèmes", puis "Conjoncture"
 sur les indicateurs régionaux : www.insee.fr/alsace, rubrique "La conjoncture régionale"

Insee-Alsace : Cité Administrative - 14 rue du Maréchal Juin - CS 50016 - 67084 Strasbourg Cedex
 Tél : (33) 03 88 52 40 40 - Fax : (33) 03 88 52 40 48 - Internet : www.insee.fr/alsace
Directeur de la publication : Guy Bourgey ○ **Rédacteur en chef** : Robert Morel-Chevillet
Secrétaire de rédaction : Chantal Rousselle ○ **Mise en page** : Patricia Clot
 © INSEE 2013 ○ ISSN : en cours ○ Dépôt légal : février 2013