

Dégradation de la conjoncture régionale au troisième trimestre 2012

En Pays de la Loire, le climat conjoncturel se dégrade au troisième trimestre 2012 : l'emploi salarié recule à nouveau, notamment sous l'effet de la chute de l'emploi intérimaire. Le chômage atteint 8,6 % des actifs. Au niveau national, même si l'économie rebondit légèrement au troisième trimestre, la reprise est insuffisante pour insuffler un élan en 2012.

Martine BARRÉ, Guillaume COUTARD, Ophélie KAISER, Thierry LANGLAIS, Nicole MINAUD

Synthèse régionale

Comme au niveau national, l'emploi salarié marchand régional subit une nouvelle dégradation ce trimestre. Il est en recul pour le deuxième trimestre consécutif, notamment en raison d'une chute de l'emploi intérimaire qui s'est fortement accentuée depuis le début de l'année 2012. Le taux de chômage augmente dans les cinq départements des Pays de la Loire. La construction neuve est en repli au troisième trimestre et poursuit, dans la région comme ailleurs, une baisse entamée depuis fin 2011. Les créations d'entreprises diminuent également ce trimestre, comme au niveau national. Les seules notes positives sont des spécificités régionales : d'une part, le maintien de l'emploi industriel et, d'autre part, la hausse de la fréquentation hôtelière par rapport au troisième trimestre de 2011.

Contexte international : croissance faible

Au 3^e trimestre 2012, l'activité a progressé à un rythme modeste dans l'ensemble des économies avancées (+ 0,2 % contre + 0,1 % au 2^e trimestre), avec de fortes hétérogénéités entre les pays : nette accélération aux États-Unis et au Royaume-Uni, nouvelle contraction dans la zone euro et chute au Japon. Fin 2012, l'activité stagnerait dans les économies avancées sous l'effet du retour à la normale au Royaume-Uni et d'un contrecoup aux États-Unis. Elle se contracterait dans la zone euro (- 0,3 %) et en France (- 0,2 %).

L'activité aux États-Unis augmenterait au 1^{er} semestre 2013 à un rythme modéré (respectivement + 0,4 % et + 0,5 % aux 1^{er} et 2^e trimestres). Malgré les pressions fiscales, les ménages et les entreprises américains montreraient une forte capacité de résistance. De même, l'activité des économies émergentes s'affirmerait début 2013.

La zone euro amorcerait un lent redémarrage et l'activité stagnerait au 1^{er} trimestre avant d'augmenter légèrement au 2^e trimestre (+ 0,1 %). L'économie européenne profiterait de l'accélération de la demande qui lui est adressée par ses partenaires. Par ailleurs, la consommation des ménages se stabiliserait début 2013 ; le repli du pouvoir d'achat des ménages s'atténuerait grâce à la modération de l'inflation et à l'atténuation de l'effort de consolidation budgétaire.

Contexte national : toujours pas d'élan

En France, l'activité s'est redressée au 3^e trimestre 2012 (+ 0,1 % contre - 0,1 % au 2^e trimestre). En particulier, l'activité manufacturière a nettement rebondi. L'activité a notamment été soutenue par la progression de la consommation des ménages et des exportations.

L'activité reculerait au 4^e trimestre 2012 (- 0,2 %). La production manufacturière se replierait nettement (- 1,5 %), ce qui aurait des effets d'entraînement défavorables sur le reste de l'économie. En outre, l'activité dans la construction baisserait, dans le sillage du recul des mises en chantier depuis le début de l'année 2012. Comme au trimestre précédent, la demande, interne comme externe, ferait néanmoins preuve d'une certaine résistance et, pour la servir, les entrepreneurs accentueraient leur déstockage.

La résistance de la demande permettrait à la production manufacturière de se stabiliser au 1^{er} semestre 2013 et à l'activité dans les services de retrouver un peu de vigueur. Au total, l'activité progresserait sur un rythme modeste au 1^{er} semestre 2013 (+ 0,1 % par trimestre), soutenue par des exportations en légère accélération et par la stabilisation de la consommation des ménages. L'investissement des entreprises se stabiliserait également progressivement en début d'année, après la baisse observée fin 2012.

Emploi et marché du travail

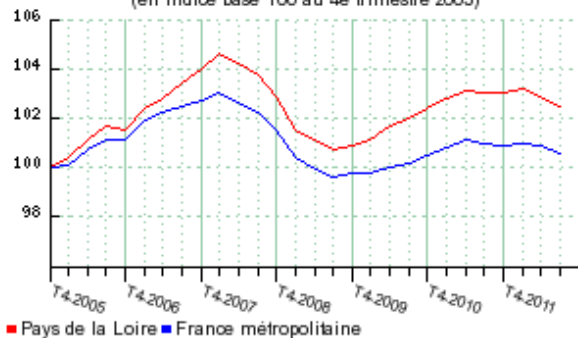
Au 3^e trimestre 2012, la baisse de l'emploi salarié marchand non agricole s'accroît en Pays de la Loire comme en France.

La baisse de l'emploi salarié régional est de 0,4 % ce trimestre contre 0,2 % au trimestre précédent. Sur un an, l'emploi recule de 0,4 % dans la région et de 0,3 % au niveau national.

Recul de l'emploi salarié intérimaire

Les effectifs salariés baissent principalement du fait de la perte d'emplois intérimaires. L'intérim chute en effet de 8,0 % au 3^e trimestre, et de 13,7 % sur un an (- 12,6 % en France métropolitaine). Les intérimaires, comptabilisés dans le secteur tertiaire quel que soit le secteur dans lequel ils effectuent leur mission, tirent à la baisse l'emploi du tertiaire. Le commerce contribue également, dans une moindre mesure, à la perte d'effectifs du secteur tertiaire avec une diminution de 0,4 %.

Évolution de l'emploi salarié
(en indice base 100 au 4^e trimestre 2005)



Champ : emploi salarié en fin de trimestre hors agriculture, secteurs principalement non marchands et salariés des particuliers employeurs ; données corrigées des variations saisonnières.
Note : données trimestrielles.

Source : Insee, estimations d'emploi.

L'emploi salarié diminue au 3^e trimestre 2012 dans tous les départements des Pays de la Loire. Le Maine-et-Loire et la Sarthe sont les départements les plus touchés avec respectivement - 0,8 % et - 0,7 %.

L'emploi industriel résiste dans la région

En revanche, l'industrie des Pays de la Loire résiste : l'emploi y reste stable au 3^e trimestre 2012 alors qu'il baisse de 0,2 % en France métropolitaine. L'industrie agroalimentaire ainsi que la fabrication d'autres produits industriels sont les deux seuls secteurs industriels en légère baisse (- 0,1 %). À l'opposé, le secteur de l'énergie-eau, dépollution et cokéfaction-raffinage poursuit sa progression (+ 0,6 %). Sur un an, l'emploi dans l'industrie croît de 0,2 %.

Le secteur des services marchands hors intérim se redresse légèrement (+ 0,1 %) ce trimestre. Les effectifs du secteur de la construction progressent également au 3^e trimestre 2012 (+ 0,3 %) mais l'emploi dans ce secteur demeure en déclin sur un an (-1,1 %).

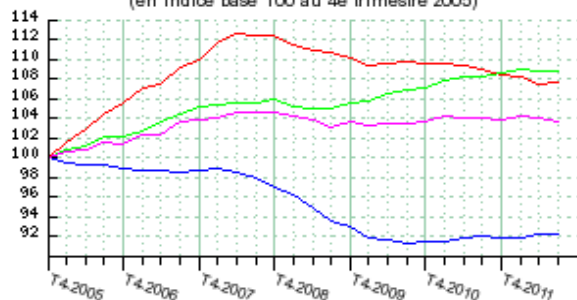
Le Maine-et-Loire est le département ayant la plus forte baisse de l'emploi dans l'intérim (- 12,1 %) et dans le commerce (- 1,6 %) au 3^e trimestre 2012.

La Sarthe est l'un des deux départements, avec la Mayenne, pour lesquels le repli de l'intérim est le plus faible (- 4,0 %). Les secteurs de l'industrie (- 0,7 %), de la construction (- 0,7 %) et des services marchands hors intérim (- 1,0 %) tirent l'emploi à la baisse dans ce département.

Les effectifs salariés de la Vendée diminuent de 0,3 % au 3^e trimestre. La Vendée enregistre la plus forte progression des emplois industriels ce trimestre (+ 0,6 %) mais l'emploi intérimaire subit la plus forte chute de l'intérim sur un an (- 19,9 %).

Le recul de l'emploi est moins marqué en Loire-Atlantique et en Mayenne avec respectivement - 0,2 % et - 0,1 %. La Loire-Atlantique enregistre la plus forte progression dans le secteur des services hors intérim (+ 0,6 %). Cette hausse ne suffit pas à compenser la baisse de 8,4 % de l'emploi intérimaire. La Loire-Atlantique est le seul département des Pays de la Loire à afficher une augmentation de l'emploi salarié sur un an (+ 0,4 %).

Évolution de l'emploi salarié marchand par secteur
dans les Pays de la Loire
(en indice base 100 au 4^e trimestre 2005)

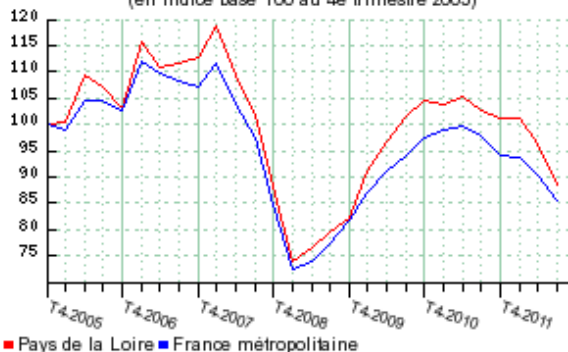


Champ : emploi salarié en fin de trimestre hors agriculture, secteurs principalement non marchands et salariés des particuliers employeurs ; données corrigées des variations saisonnières.
Note : données trimestrielles.

Source : Insee, estimations d'emploi.

Évolution de l'emploi intérimaire

(en indice base 100 au 4^e trimestre 2005)



Champ : emploi en fin de trimestre ; données corrigées des variations saisonnières.
Note : données trimestrielles.

Source : Insee, estimations d'emploi.

Le chômage poursuit sa hausse

Le taux de chômage des Pays de la Loire progresse de 0,2 point au 3^e trimestre 2012 et atteint 8,6 % de la population active. La reprise du chômage, amorcée au 2nd semestre 2011, se poursuit. Sur un an, le taux de chômage régional s'accroît de + 0,8 point (+ 0,7 point en métropole). Il est le plus faible de France avec celui d'Île-de-France, nettement inférieur au taux de métropole (9,9 %). Il se rapproche cependant du sommet historique (8,7 %) atteint au pic de la crise fin 2009.

Au 3^e trimestre 2012, le taux de chômage augmente dans tous les départements de la région et plus particulièrement en Mayenne (+ 0,4 point). La Mayenne reste le département au taux de chômage le plus faible (6,9 %) et la Sarthe celui où il est le plus élevé (9,6 %). Sur un an, la Loire-Atlantique résiste le mieux à la hausse du chômage : + 0,5 point contre au moins + 0,8 point dans les autres départements de la région.

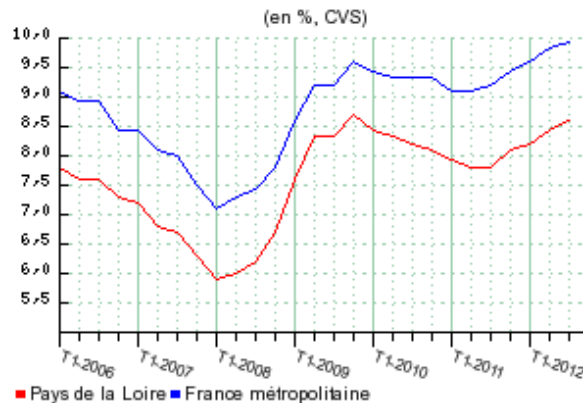
La construction neuve

Fin septembre 2012, on enregistre dans la région un cumul sur un an de 33 198 logements autorisés à la construction. Ce nombre est relativement stable depuis avril 2011. Au 3^e trimestre, le recul des autorisations dans l'individuel (- 4,4 %) est compensé par une progression dans le collectif (+ 5,5 %).

Un fort repli des mises en chantier au 3^e trimestre 2012

Le nombre de logements mis en chantier en cumul annuel en Pays de la Loire s'établit à 26 912 fin septembre 2012, soit une baisse de 5,6 % depuis le mois de juin. Les mises en chantier suivent la tendance nationale : elles sont en net repli depuis fin 2011 (- 19,3 % par rapport au pic de fin août 2011). Au 3^e trimestre, le recul des mises en chantiers concerne les logements individuels et collectifs. Cette diminution au 3^e trimestre 2012 masque de fortes disparités départementales. Le repli est net en Sarthe et dans le Maine-et-Loire (- 16,1 % et - 19,0 %). En revanche, le nombre de mises en chantier reste quasi stable en Loire-Atlantique (- 0,4 %) et diminue faiblement en Vendée ainsi qu'en Mayenne (- 2,3 % et - 5,5 %).

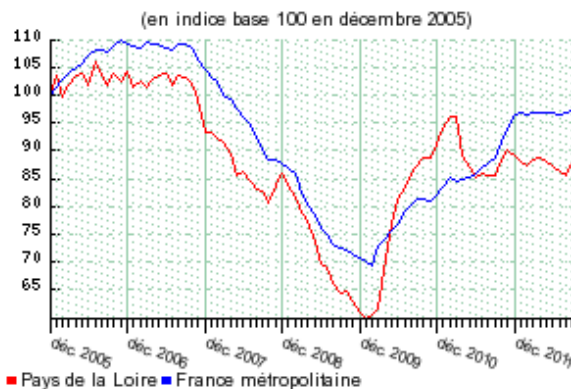
Taux de chômage



Note : données trimestrielles.

Source : Insee, taux de chômage localisés.

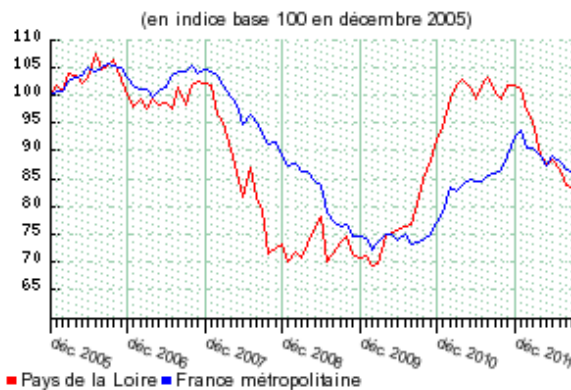
Évolution du nombre de logements autorisés à la construction



Note : Données mensuelles brutes, en date de prise en compte. Chaque point représente la moyenne des 12 derniers mois.

Source : SoeS, Sit@del.

Évolution du nombre de logements commencés



Note : Données mensuelles brutes, en date de prise en compte. Chaque point représente la moyenne des 12 derniers mois.

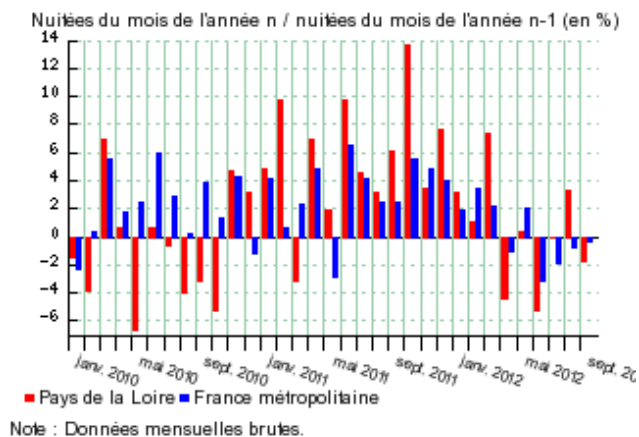
Source : SoeS, Sit@del.

La fréquentation touristique

Au cours du 3^e trimestre 2012, 1,2 million de touristes ont fréquenté les hôtels de la région pour 2,0 millions de nuitées, soit une augmentation de +0,6 % des nuitées par rapport au même trimestre de l'année 2011. Sur la même période, la fréquentation a reculé de 1,0 % en France métropolitaine. Si la clientèle française est venue moins nombreuse (-1,7 % de nuitées), cette augmentation en Pays de la Loire est à mettre au bénéfice de la clientèle étrangère (+16,3 %), qui enregistre la plus forte progression de France métropolitaine. Par rapport aux mêmes mois de 2011, la bonne tenue du mois d'août en 2012 a permis de compenser la légère baisse de fréquentation de septembre.

Le nombre de nuitées dans l'hôtellerie de plein air est en recul de 4,3 % au 3^e trimestre 2012. Le mois de juillet, particulièrement pluvieux en 2012, enregistre une forte baisse de fréquentation (-11,0 %). Les mois d'août et septembre permettent de compenser en partie cette baisse d'activité qui s'inscrit dans une tendance nationale.

Évolution de la fréquentation dans les hôtels



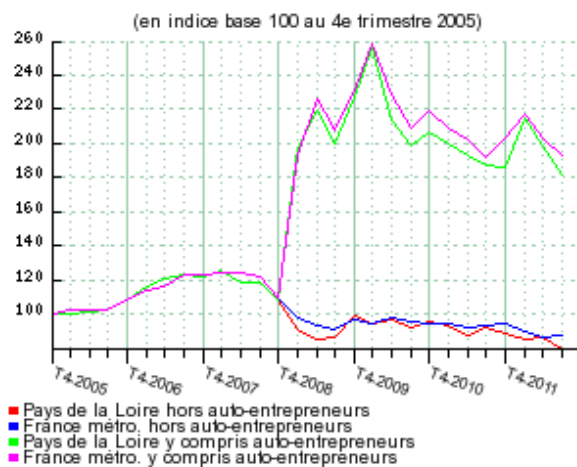
Sources : Insee ; direction du Tourisme ; partenaires régionaux.

Les entreprises

La baisse des créations d'entreprises constatée au 3^e trimestre 2012, par rapport au précédent, atteint en Pays de la Loire près de 9 %. Elle est limitée à moins de 5 % au niveau national. En Pays de la Loire, tous les types d'entreprises sont touchés, avec -7 % pour les entreprises hors auto-entrepreneurs et -10 % pour celles sous régime d'auto-entrepreneur. Au niveau national, la baisse n'est imputable qu'au recul de créations d'entreprises sous régime d'auto-entrepreneurs.

La Vendée et la Loire-Atlantique participent chacune pour un tiers à la diminution des créations d'entreprises de la région. Le Maine-et-Loire résiste au phénomène de baisse importante.

Créations d'entreprises



Champ : ensemble des activités marchandes hors agriculture.
Note : Les créations d'entreprises hors auto-entrepreneurs sont corrigées des jours ouvrables et corrigées des variations saisonnières (CJO-CVS), les créations sous régime d'auto-entrepreneur sont brutes. Données trimestrielles.

Source : Insee, REE (répertoire des entreprises, Sirene).

D'autres indicateurs conjoncturels sont diffusés régulièrement dans le [Tableau de bord conjoncturel](#) sur insee.fr

DIRECTEUR DE LA PUBLICATION
Jean-Paul FAUR

COORDINATION
Ophélie KAISER

**SECRETARIAT DE RÉDACTION
ET CONTACTS PRESSE**

RÉDACTEUR EN CHEF
Sylvain DUVERNE

DEMANDES DE RENSEIGNEMENTS
02 40 41 75 89

Clémence CULY
Véronique REMONDINI

© INSEE Pays de la Loire - Janvier 2013