

## La fréquentation hôtelière reste soutenue en septembre et octobre 2011

Danielle Jabot  
Service statistique

**E**n septembre et octobre 2011, l'activité hôtelière en Ile-de-France se maintient à un niveau élevé malgré une légère baisse du taux d'occupation. Ce dernier se réduit de 0,6 point et 0,4 point en septembre et en octobre, par rapport aux niveaux élevés de l'an passé.

La baisse du nombre de chambres occupées s'accompagne cependant d'une progression du nombre de clients : les arrivées augmentent de 2,2 % en deux mois et le nombre de nuitées de 1,8 %, par rapport à septembre et octobre 2010. Cette hausse de la fréquentation s'explique par une présence plus marquée du tourisme de loisirs, dont le nombre de personnes par chambre est sensiblement supérieur à celui de la clientèle d'affaires.

L'activité hôtelière progresse en septembre et octobre surtout grâce à une fréquentation plus importante de la clientèle étrangère (respectivement + 1,9 % et + 2,9 %). Le nombre de nuitées de la clientèle européenne reste stable malgré une baisse significative de la fréquentation des clientèles britannique et italienne. En revanche, la fréquentation des clientèles russe, chinoise et du Proche et Moyen-Orient continue d'augmenter nettement.

En Ile-de-France, durant ces deux mois, les hôteliers ont comptabilisé 12,3 millions de nuitées dont 54,8 % dans la capitale. Les nuitées dans les hôtels franciliens 3 et 4 étoiles ou plus, se concentrent à 63,5 % dans la capitale.

Rédaction achevée le 8 décembre 2011

### Les chiffres clés

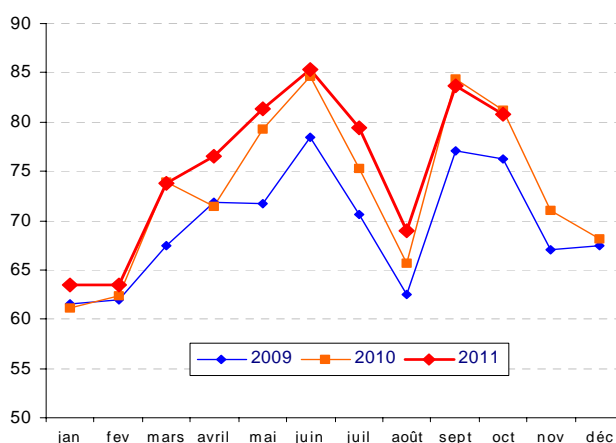
Septembre 2011	Nombre en milliers	Evolution / septembre 2010 (%)
<b>Arrivées totales</b>	2 897	1,6
- dont clientèle française	1 571	0,3
- dont clientèle étrangère	1 327	3,1
<b>Nuitées totales</b>	6 080	1,2
- dont clientèle française	2 731	0,4
- dont clientèle étrangère	3 349	1,9
<b>Taux d'occupation (%)</b>	83,7	-0,6 pt

Octobre 2011	Nombre en milliers	Evolution / octobre 2010 (%)
<b>Arrivées totales</b>	2 945	2,9
- dont clientèle française	1 675	2,3
- dont clientèle étrangère	1 270	3,7
<b>Nuitées totales</b>	6 188	2,4
- dont clientèle française	2 937	1,9
- dont clientèle étrangère	3 251	2,9
<b>Taux d'occupation (%)</b>	80,8	-0,4 pt

Sources : Insee-DGCIS, Comité régional du tourisme, enquête de fréquentation hôtelière

### Taux d'occupation des hôtels franciliens (%)



Sources : Insee-DGCIS, Comité régional du tourisme, enquête de fréquentation hôtelière

## Evolution de la fréquentation hôtelière en Ile-de-France

entre septembre - octobre 2010 et septembre - octobre 2011 (\*)

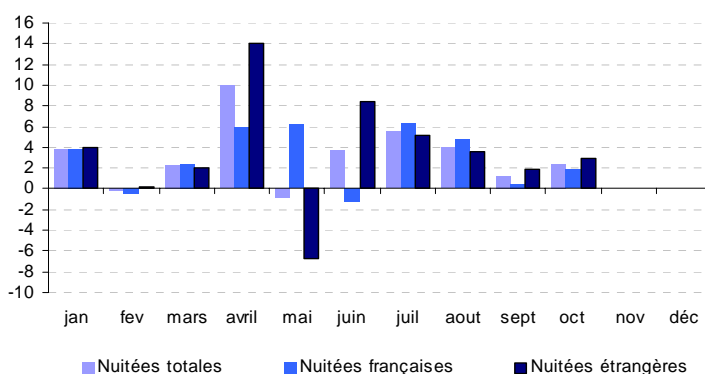
Catégories d'hôtel	Nuitées totales		Nuitées françaises		Nuitées étrangères	
	Sept - oct 2011 (en milliers)	Evolution 2011/2010 (en %)	Sept - oct 2011 (en milliers)	Evolution 2011/2010 (en %)	Sept - oct 2011 (en milliers)	Evolution 2011/2010 (en %)
0 étoile	1 028	-23,2	825	-26,9	203	-3,8
1 étoile	570	30,1	388	28,1	182	34,8
2 étoiles	3 113	-16,3	1 767	-16,7	1 346	-15,9
3 étoiles	4 080	5,2	1 664	21,1	2 416	-3,6
4 étoiles ou +	3 477	30,1	1 024	51,0	2 453	23,0
<b>Ensemble</b>	<b>12 268</b>	<b>1,8</b>	<b>5 668</b>	<b>1,2</b>	<b>6 600</b>	<b>2,4</b>

(\*) Cumul des 2 mois.

Sources : Insee - DGCIS - Comité régional du tourisme, enquête de fréquentation hôtelière

## Evolution annuelle 2011/2010 des nuitées dans les hôtels franciliens

En % par rapport au même mois de l'année précédente



Source : Insee - DGCIS - Comité régional du tourisme, enquête de fréquentation hôtelière

## Les nuitées étrangères en Ile-de-France selon le pays de résidence

Evolution 2011/2010

Nuitées étrangères	sept -oct 2011 (en milliers)	Evolution 2011/2010 (en %)	Poids dans la clientèle étrangère 2011
<b>Nombre total</b>	<b>6 600</b>	<b>2,4</b>	<b>100,0</b>
- dont clientèles européennes	3 758	0,2	56,9
<b>Principaux pays de résidence de la clientèle étrangère :</b>			
Etats-Unis	820	0,8	12,4
Royaume-Uni	778	-6,3	11,8
Espagne	593	4,1	9,0
Allemagne	497	2,0	7,5
Italie	451	-4,5	6,8
Japon	334	-4,6	5,1
Pays-Bas	259	8,4	3,9
Chine	232	15,5	3,5
Proche et Moyen-Orient	220	15,7	3,3
Belgique	219	-3,6	3,3
Suisse	172	6,0	2,6
Russie	160	20,4	2,4

(\*) Cumul des 2 mois.

Sources : Insee - DGCIS - Comité régional du tourisme, enquête de fréquentation hôtelière

## Le tourisme hôtelier dans la capitale en septembre - octobre 2011 (\*)

Nuitées	Nombre (en milliers)	Evolution 2011/2010 (en %)	Part des nuitées de Paris/IDF (en %)
<i>Catégories</i>			
0 et 1 étoile	403	-15,5	25,2
2 étoiles	1 523	-19,6	48,9
3 et 4 étoiles ou +	4 799	12,8	63,5
<b>Ensemble</b>	<b>6 725</b>	<b>1,5</b>	<b>54,8</b>

Principaux pays ou zone de résidence de la clientèle

	Nombre	Evolution	Part
<b>- Française</b>	<b>2 258</b>	<b>0,5</b>	<b>39,8</b>
<b>- Etrangère dont :</b>	<b>4 467</b>	<b>2,0</b>	<b>67,7</b>
Etats-Unis	732	1,9	89,3
Royaume-Uni	427	-5,9	54,9
Italie	311	-5,2	69,0
Allemagne	294	-0,1	59,2
Espagne	275	-4,0	46,4
Japon	259	-7,4	77,5
Proche et Moyen-Orient	186	16,9	84,5
Suisse	130	8,4	75,6
Pays-Bas	110	1,2	42,5
Belgique	107	-0,7	48,9
Chine	88	18,6	37,9

(\*) Cumul des 2 mois.

Sources : Insee - DGCIS - Comité régional du tourisme,

### Définitions :

**Arrivées ou séjours** : nombre de clients qui séjournent une ou plusieurs nuits consécutives dans un même hôtel

**Nuitées** : nombre total de nuits passées par les clients dans un hôtel

**Taux d'occupation** : rapport du nombre de chambres occupées au nombre de chambres effectivement disponibles

**DGCIS** : Direction générale de la compétitivité, de l'industrie et des services

**INSTITUT NATIONAL DE LA STATISTIQUE ET DES ETUDES ECONOMIQUES**  
 Direction régionale d'Ile-de-France  
 7, rue Stephenson - Montigny-le-Bretonneux  
 78188 Saint-Quentin-en-Yvelines cedex

Directrice de publication Sylvie Lagarde  
 Rédaction et conception de la maquette : Service statistique de la direction régionale  
 ISSN 1635-9984 - Code SAGE AFCH01152 - Dépôt légal : deuxième semestre 2011 © INSEE 2011  
 Pour tout renseignement complémentaire, contacter le 01 30 96 90 51

Insee Ile-de-Fr@nce Infos : la Lettre d'information électronique vous informe tous les mois de l'activité de l'Insee Ile-de-France

[www.insee.fr/ile-de-france](http://www.insee.fr/ile-de-france)