

## La fréquentation hôtelière reste élevée en novembre et décembre 2011

Danielle Jabot  
Service statistique

**E**n novembre et décembre 2011, l'activité hôtelière en Ile-de-France se maintient à un niveau élevé. Le taux d'occupation des hôtels franciliens augmente en novembre (+ 3,1 points) par rapport à l'an passé. Il reste quasiment stable au mois de décembre (- 0,2 point).

Le nombre d'arrivées augmente en novembre (+ 5,5 %) et en décembre (+ 1,4 %) par rapport aux mêmes mois de l'année précédente. L'activité hôtelière progresse en novembre et décembre grâce à une fréquentation plus importante de la clientèle étrangère (respectivement + 7,1 % et + 7,7 %).

En novembre et décembre, le nombre de nuitées de la clientèle européenne augmente de 6,9 %. Cette hausse est principalement due à la clientèle allemande (+ 9,4 %), britannique (+ 7,1 %) et belge (+ 6,5 %). En outre, la fréquentation des clientèles chinoise et russe continue de progresser très fortement.

En Ile-de-France, durant ces deux mois, les hôteliers ont comptabilisé 10,4 millions de nuitées dont 54,8 % dans la capitale. Les nuitées dans les hôtels franciliens 3 et 4 étoiles ou plus se concentrent à 64,6 % à Paris.

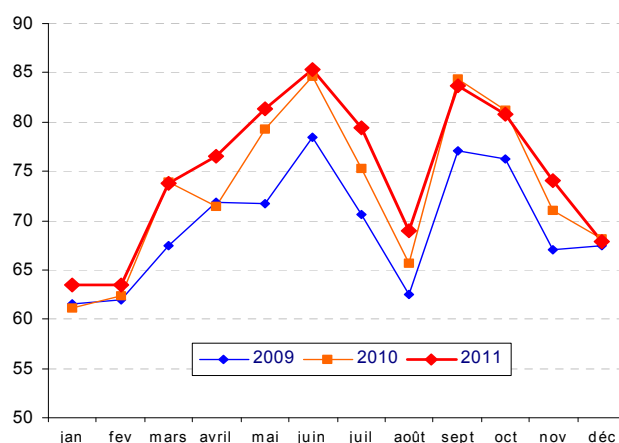
Rédaction achevée le 8 février 2012

### Les chiffres clés

Novembre 2011	Nombre en milliers	Evolution / novembre 2010 (%)
<b>Arrivées totales</b>	2 627	5,5
- dont clientèle française	1 671	4,5
- dont clientèle étrangère	956	7,1
<b>Nuitées totales</b>	5 109	5,4
- dont clientèle française	2 828	4,3
- dont clientèle étrangère	2 281	6,6
<b>Taux d'occupation (%)</b>	74,1	3,1 pts
Décembre 2011	Nombre en milliers	Evolution / décembre 2010 (%)
<b>Arrivées totales</b>	2 732	1,4
- dont clientèle française	1 697	-2,2
- dont clientèle étrangère	1 035	7,7
<b>Nuitées totales</b>	5 316	2,2
- dont clientèle française	2 807	-2,6
- dont clientèle étrangère	2 509	8,2
<b>Taux d'occupation (%)</b>	67,9	-0,2 pt

Sources : Insee-DGCIS, Comité régional du tourisme, enquête de fréquentation hôtelière

### Taux d'occupation des hôtels franciliens (%)



Sources : Insee-DGCIS, Comité régional du tourisme, enquête de fréquentation hôtelière

## Evolution de la fréquentation hôtelière en Ile-de-France

entre novembre - décembre 2010 et novembre - décembre 2011 (\*)

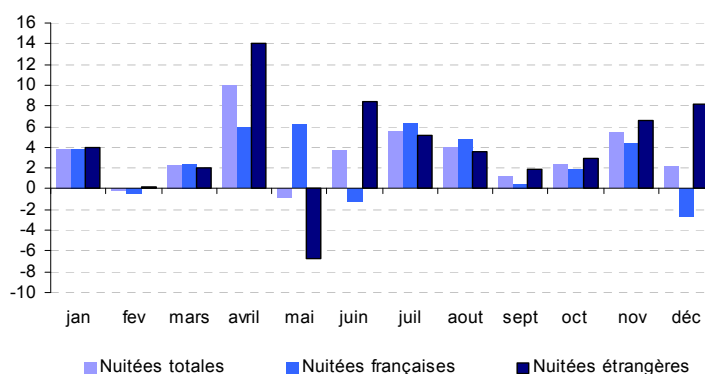
Catégories d'hôtel	Nuitées totales		Nuitées françaises		Nuitées étrangères	
	Nov-déc 2011 (en milliers)	Evolution 2011/2010 (en %)	Nov-déc 2011 (en milliers)	Evolution 2011/2010 (en %)	Nov-déc 2011 (en milliers)	Evolution 2011/2010 (en %)
0 étoile	895	-21,4	774	-23,5	121	-4,7
1 étoile	504	31,3	389	29,2	115	38,6
2 étoiles	2 644	-14,9	1 727	-18,7	916	-6,7
3 étoiles	3 464	9,7	1 697	20,1	1 767	1,3
4 étoiles ou +	2 918	28,9	1 048	41,0	1 870	22,9
<b>Ensemble</b>	<b>10 425</b>	<b>3,7</b>	<b>5 635</b>	<b>0,8</b>	<b>4 790</b>	<b>7,4</b>

(\*) Cumul des 2 mois.

Sources : Insee - DGCIS - Comité régional du tourisme, enquête de fréquentation hôtelière

## Evolution annuelle 2011/2010 des nuitées dans les hôtels franciliens

En % par rapport au même mois de l'année précédente



Source : Insee - DGCIS - Comité régional du tourisme, enquête de fréquentation hôtelière

## Les nuitées étrangères en Ile-de-France selon le pays de résidence

Evolution 2011/2010

Nuitées étrangères	nov-déc * 2011 (en milliers)	Evolution 2011/2010 (en %)	Poids dans la clientèle étrangère 2011
<b>Nombre total</b>	<b>4 790</b>	<b>7,4</b>	<b>100,0</b>
- dont clientèles européennes	2 915	6,9	60,9
<b>Principaux pays de résidence de la clientèle étrangère :</b>			
Royaume-Uni	672	7,1	14,0
Etats-Unis	455	2,3	9,5
Italie	388	-2,0	8,1
Espagne	349	2,0	7,3
Japon	312	-6,2	6,5
Allemagne	288	9,4	6,0
Belgique	271	6,5	5,7
Pays-Bas	211	-0,1	4,4
Proche et Moyen-Orient	164	15,3	3,4
Chine	146	21,0	3,0
Suisse	141	27,3	2,9
Russie	140	12,4	2,9

(\*) Cumul des 2 mois.

Sources : Insee - DGCIS - Comité régional du tourisme, enquête de fréquentation hôtelière

## Le tourisme hôtelière dans la capitale en novembre - décembre 2011 (\*)

Nuitées	Nombre (en milliers)	Evolution 2011/2010 (en %)	Part des nuitées de Paris/IDF (en %)
<i>Catégories</i>			
0 et 1 étoile	333	-19,4	23,8
2 étoiles	1 259	-20,1	47,6
3 et 4 étoiles ou +	4 123	16,6	64,6
<b>Ensemble</b>	<b>5 714</b>	<b>3,4</b>	<b>54,8</b>

Principaux pays ou zone de résidence de la clientèle

<b>- Française</b>	<b>2 444</b>	<b>-1,7</b>	<b>43,4</b>
<b>- Etrangère dont :</b>	<b>3 270</b>	<b>7,6</b>	<b>68,3</b>
Etats-Unis	396	4,3	87,0
Royaume-Uni	343	10,0	51,0
Italie	305	-0,8	78,6
Japon	227	-14,9	72,8
Espagne	208	-4,5	59,6
Allemagne	180	8,5	62,5
Proche et Moyen-Orient	142	21,1	86,6
Belgique	134	3,8	49,4
Suisse	118	29,3	83,7
Pays-Bas	91	6,9	43,1
Chine	57	24,6	39,0

(\*) Cumul des 2 mois.

Sources : Insee - DGCIS - Comité régional du tourisme,

### Définitions :

**Arrivées ou séjours** : nombre de clients qui séjournent une ou plusieurs nuits consécutives dans un même hôtel

**Nuitées** : nombre total de nuits passées par les clients dans un hôtel

**Taux d'occupation** : rapport du nombre de chambres occupées au nombre de chambres effectivement disponibles

**DGCIS** : Direction générale de la compétitivité, de l'industrie et des services

**INSTITUT NATIONAL DE LA STATISTIQUE ET DES ETUDES ECONOMIQUES**  
 Direction régionale d'Ile-de-France  
 7, rue Stephenson - Montigny-le Bretonneux  
 78188 Saint-Quentin-en-Yvelines cedex

Directrice de publication Sylvie Lagarde  
 Rédaction et conception de la maquette : Service statistique de la direction régionale  
 ISSN 1635-9984 - Code SAGE AFCH01252 - Dépôt légal : premier semestre 2012 © INSEE 2012  
 Pour tout renseignement complémentaire, contacter le 01 30 96 90 51

Insee Ile-de-France Infos : la Lettre d'information électronique vous informe tous les mois de l'activité de l'Insee Ile-de-France  
[www.insee.fr/ile-de-france](http://www.insee.fr/ile-de-france)