

Lieu de résidence des personnes nées dans un des quatre départements comtois

En %

Lieu de Naissance	Lieu de résidence actuel						Total
	Franche-Comté					Autre région	
	Total	Dont :					
	Doubs	Jura	Haute-Saône	Territoire de Belfort			
Doubs	76	62	4	7	3	24	100
Jura	65	6	58	1	0	35	100
Haute-Saône	68	9	1	55	3	32	100
Territoire de Belfort	69	10	1	11	47	31	100

Source : INSEE (Recensement de la population 2008)

Note de lecture : pour les personnes qui sont nées dans le Doubs, 76% vivent en Franche-Comté et 62% vivent dans le Doubs.

Les mobilités entre les départements francs-comtois sont nombreuses. Étant souvent un jeu de proximité, les échanges sont importants entre le Doubs, situé au centre de la région, et les autres départements qui l'entourent. Du fait de l'étalement urbain de Besançon et Belfort, la Haute-Saône accueille de nombreux Francs-Comtois nés dans

le Doubs et le Territoire de Belfort.

Les régions limitrophes, l'Île-de-France et le pourtour méditerranéen, principales destinations

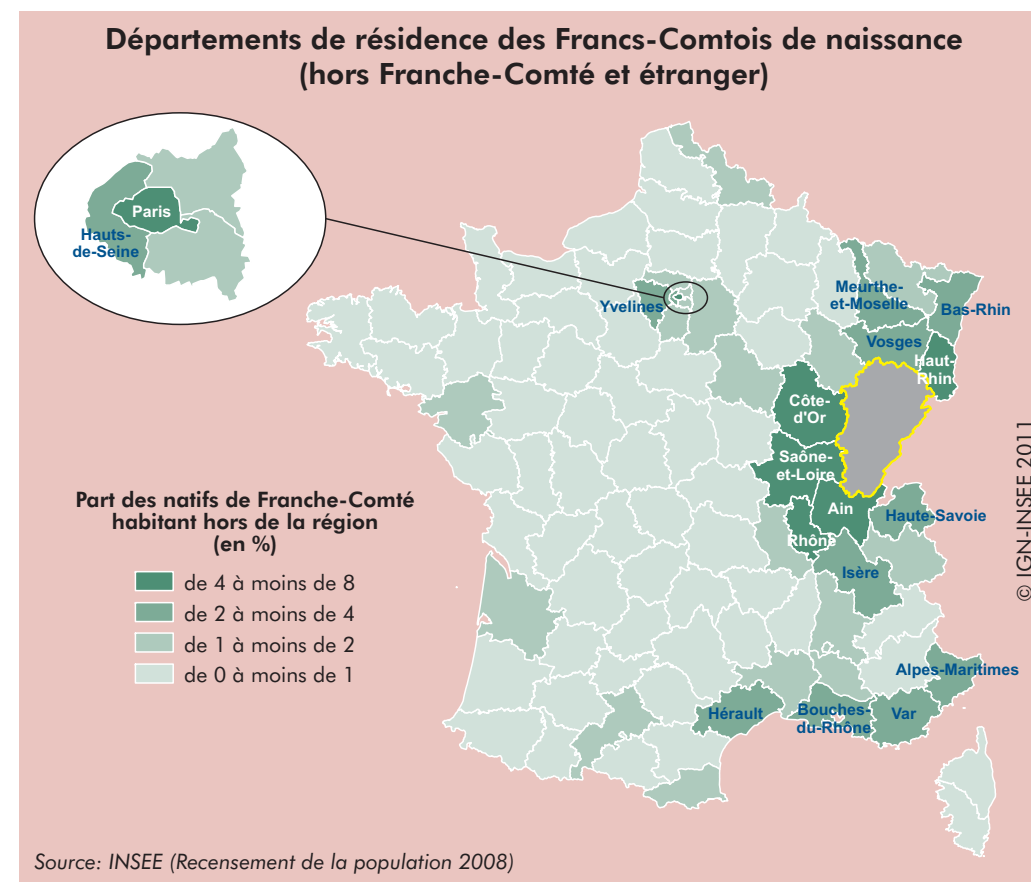
En 2008, 332 000 personnes nées en Franche-Comté

résident dans une autre région française, soit 28% des natifs de la région. Le recensement de la population ne tient pas compte des personnes parties s'installer à l'étranger. En supposant que les Francs-Comtois quittent la France autant que la moyenne nationale, 30 000 vivraient à l'étranger. Les destinations principales, en France, des Francs-Comtois de

naissance sont les départements proches de la région. La Côte-d'Or arrive en tête

avec 25 000 personnes, suivie du Haut-Rhin (19 000), du Rhône (18 000), de la

Saône-et-Loire⁽¹⁾ (17 000) et de l'Ain (13 000). Ainsi 50% des Francs-Comtois



(1) De nombreuses personnes nées à Lons-le-Saunier sont en fait des habitants de la Saône-et-Loire pour lesquels la maternité de proximité se trouve dans le Jura.

« exilés » résident dans une région limitrophe. Paris et sa région attirent également les Frانس-Comtois puisque 15% des natifs migrants y vivent.

Enfin, les départements du pourtour méditerranéen constituent une destination fréquente des natifs de Franche-Comté, attirés par le soleil. 50 000 Frانس-Comtois de naissance ont ainsi choisi

de vivre en Languedoc-Roussillon ou en Provence-Alpes-Côte d'Azur, soit 15% des départs.

**Les étudiants,
les 30-35 ans
et les cadres :
les plus mobiles**

Les mobilités résidentielles sont liées aux études, à l'emploi, à des raisons

familiales, aux rapprochements de conjoints ou tout simplement à un choix résidentiel.

Les familles avec des enfants sont peu mobiles. Ainsi, les enfants de moins de 18 ans nés dans la région habitent encore très majoritairement en Franche-Comté (87%). En revanche, entre 18 et 34 ans, au moment des études et du démarrage de la vie professionnelle et familiale, les natifs frانس-comtois habitent moins la région. La part des jeunes de 18 à 25 ans qui résident toujours en Franche-Comté est de 73%. Les étudiants qui quittent la région se dirigent surtout vers Rhône-Alpes, l'Île-de-France et l'Alsace. Les générations des 25-29 ans et des 30-35 ans sont encore moins présentes dans la région. Respectivement 65% et 63% vivent toujours

en Franche-Comté. Pour les actifs, les régions Rhône-Alpes et Île-de-France sont les deux premières régions d'accueil. L'attractivité de la Bourgogne est stable et l'Alsace perd du terrain. Pour les retraités, Rhône-Alpes et l'Île-de-France restent les principales régions de résidence. Les régions du sud de la France sont attractives pour les retraités.

Qu'ils travaillent dans le public ou dans le privé, les cadres sont la catégorie socioprofessionnelle la plus mobile. Ainsi, seuls quatre cadres sur dix nés dans la région travaillent en Franche-Comté. En sens inverse, les cadres sont aussi surreprésentés parmi les personnes venant s'installer dans la région. La moitié des cadres exerçant en Franche-Comté n'est pas originaire de la région.

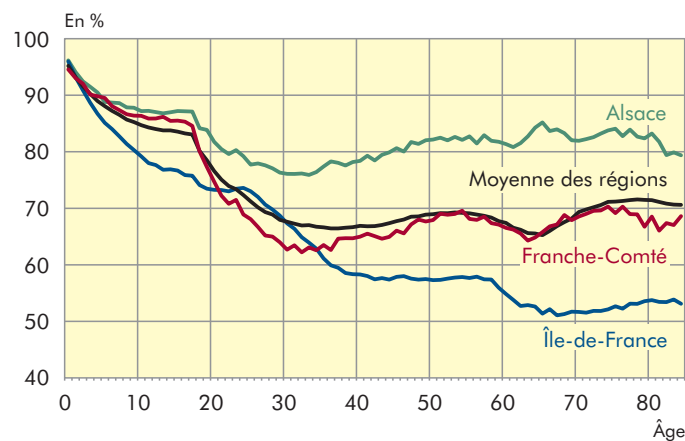
Néanmoins, en écho au profil ouvrier de la région, un tiers des travailleurs venus s'installer en Franche-Comté exerce un emploi d'ouvrier. ■

Gaëlle DABET

Pour en savoir plus

Les résultats du recensement 2008 sont disponibles sur : <http://www.recensement.insee.fr/home.action>

Part des natifs habitant la région selon l'âge



Source: INSEE (Recensement de la population 2008)

INSEE Franche-Comté

8 rue Garnier BP 1997
25020 BESANÇON Cedex
Tél : 03 81 41 61 61
Fax : 03 81 41 61 99
Directeur de la publication :
Patrick Pétour
Rédactrice en chef :
Christiane Poncet
Mise en page :
Lauris Bouillon,
Sophie Gille-Meignier,
Yves Naulin
© INSEE 2012
Dépôt légal : janvier 2012