

Véronique Decret, Josiane Delpéch,
Nadia Wojciechowski, Bertrand Ballet

Au printemps 2011, dans le Grand Sud-Ouest, les signes de reprise de l'activité des établissements liés aux secteurs aéronautique et spatial sont tangibles. Le regain d'activité est sensible pour tous les établissements quelle que soit leur taille. Les carnets de commandes à six mois se regarnissent nettement et, dans ce contexte, les entrepreneurs comptent embaucher et investir davantage.

En 2010, l'activité industrielle liée aux commandes aéronautiques ne s'est renforcée qu'à partir du second semestre. Sur l'ensemble de l'année, le repli du chiffre d'affaires est limité à - 1 % après - 5,5 % en 2009. Les commandes adressées à l'ingénierie et à l'informatique ont continué de progresser. Les créations d'emplois (hors intérim) sont restées modérées.

Sommaire

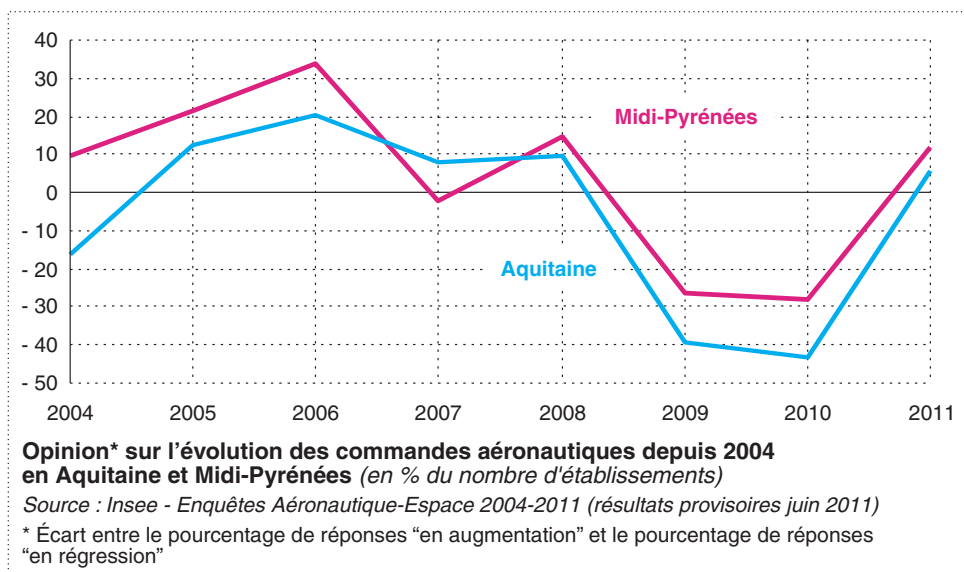
GRAND SUD-OUEST	2
<ul style="list-style-type: none"> • La reprise se dessine • Des carnets de commandes en forte hausse • Confiance dans le retour de la croissance de l'emploi et des investissements • Une lente remontée de l'activité en 2010 • L'emploi a encore progressé modérément en 2010 	
MIDI-PYRÉNÉES	4
<ul style="list-style-type: none"> • Début 2011, le rebond des commandes aéronautiques bénéficie d'abord à l'industrie régionale • Des carnets de commandes en hausse et des capacités de production davantage utilisées • Des embauches et des investissements au programme des industriels • En 2010, l'activité liée aux secteurs aéronautique et spatial s'est stabilisée • Recul de l'activité atténué dans l'industrie et hausse moins forte dans les services • L'emploi progresse encore modérément 	
AQUITAINE	7
<ul style="list-style-type: none"> • L'optimisme est bien présent en 2011 • Les carnets de commandes à six mois se regarnissent nettement • L'investissement et l'embauche au programme des prochains mois • Un bilan 2010 en demi-teinte 	
ENCADRÉ	10
<ul style="list-style-type: none"> • Construction aéronautique et spatiale : stabilité en 2010, avis de beau temps pour 2011 	
DOCUMENTS ASSOCIÉS	11
<ul style="list-style-type: none"> • Présentation de l'enquête, méthodologie et bibliographie • Activités enquêtées • Définitions 	

GRAND SUD-OUEST

■ **La reprise se dessine**

Au printemps 2011, les sous-traitants, fournisseurs et prestataires de service du Grand Sud-Ouest notent une accélération de la croissance de leur activité liée aux commandes aéronautiques par rapport à l'année précédente. Ce rebond est un peu plus fort en Aquitaine qu'en Midi-Pyrénées. Il est vrai que les établissements de Midi-Pyrénées ont été moins impactés par la crise en 2009. Pour autant, les aquitains n'ont pas retrouvé leur rythme de production d'avant crise alors que ceux de Midi-Pyrénées en sont très proches.

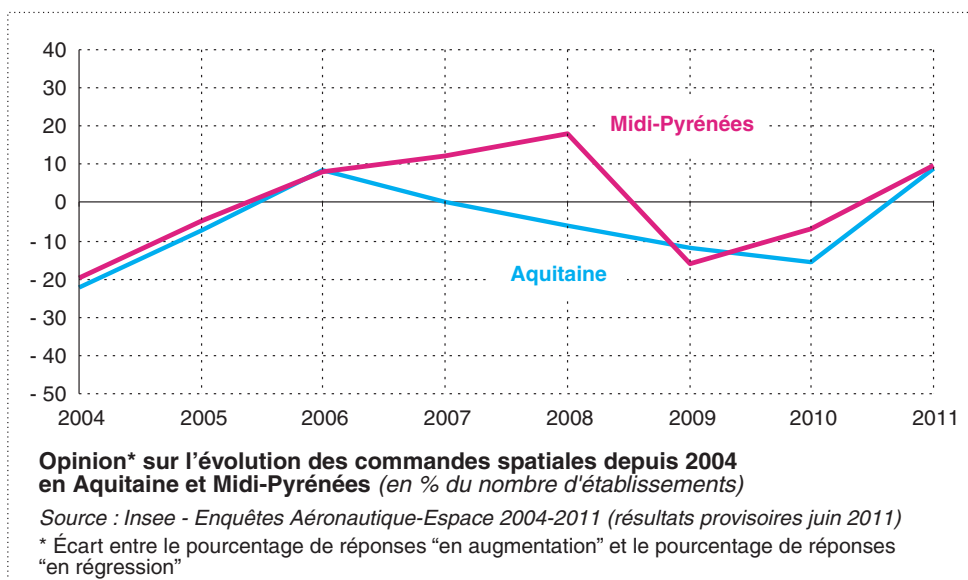
Net rebond de l'activité liée aux commandes aéronautiques



La remontée de l'activité aéronautique profite d'abord aux industriels des deux régions. Tous les secteurs de l'industrie sont concernés et plus particulièrement la métallurgie et le travail des métaux, les fabricants d'aérostructures et les systémiers. L'activité accélère dans la maintenance de façon plus marquée en Midi-Pyrénées qu'en Aquitaine.

Le rebond est plus modéré dans les services qui avaient moins souffert de la crise en 2009. L'ingénierie est plus dynamique que l'informatique. L'augmentation des cadences aéronautiques met l'ensemble de la chaîne d'approvisionnement sous tension : le regain d'activité est sensible pour tous les établissements quelle que soit leur taille.

Les commandes du secteur spatial accélèrent



Début 2011, selon les chefs d'établissement, les commandes spatiales gardent un rythme de croissance soutenu en Midi-Pyrénées et s'accroissent nettement en Aquitaine où elles dépassent le niveau record de 2006.

■ Des carnets de commandes en forte hausse

Au printemps 2011, la situation des carnets de commandes à 6 mois s'améliore très nettement, et plus sensiblement en Aquitaine où ils se sont davantage dégarnis pendant la crise, qu'en Midi-Pyrénées.

Ceux de l'industrie tombés très bas au printemps 2010, se remplissent davantage que dans l'ingénierie. Les carnets s'étoffent quelle que soit la taille des établissements industriels. Ils restent cependant d'autant plus pleins que les établissements sont grands. Le redressement est plus fort dans la métallurgie-travail des métaux et chez les fabricants de machines et équipements. Les systémiers et les fabricants d'aérostructures engrangent plus de commandes que les établissements des autres branches d'activité. Cependant, aucun secteur industriel ne dispose, début 2011, de carnets aussi remplis qu'avant la crise.

■ Confiance dans le retour de la croissance de l'emploi et des investissements

La hausse du rythme de l'activité devrait avoir un effet bénéfique sur l'emploi dans les deux régions. Les embauches accélèreraient en 2011 dans l'ensemble des secteurs industriels et plus modérément dans l'ingénierie. Dans l'industrie, les chefs d'établissement industriels anticipent également un rebond de leurs investissements, moins marqué que celui de l'emploi. La reprise des dépenses d'équipement matériel devrait être particulièrement importante chez les fabricants d'aérostructures, les industriels de la métallurgie et du travail des métaux ainsi que ceux de la maintenance. Les chefs d'établissements prévoient aussi un plus grand recours aux intérimaires.

■ Une lente remontée de l'activité en 2010

L'année 2010 a constitué un tournant dans la crise pour l'industrie aéronautique régionale. En effet, le report d'achats d'avions dû au ralentissement économique a affecté, plus modérément qu'en 2009, les établissements liés du Grand Sud-Ouest. Dans l'industrie du Grand Sud-Ouest, l'activité liée aux commandes aéronautiques s'est redynamisée surtout à partir du second semestre 2010. Sur l'ensemble de l'année, le chiffre d'affaires correspondant s'est replié de 1 % après - 5,5 % en 2009. Les fabricants d'aérostructures de Midi-Pyrénées ont stabilisé leur activité tandis que ceux d'Aquitaine, davantage liés à l'aviation d'affaires, ont vu leur chiffre d'affaires chuter plus lourdement qu'en 2009 (- 10 %). Dans la métallurgie et le travail des métaux, les établissements aquitains ont limité les pertes à 3 % (après - 13 % en 2009) alors que ceux de Midi-Pyrénées ont enregistré une baisse comparable à celle de 2009 (- 6 %). En Midi-Pyrénées, l'activité des fabricants de machines et d'équipements électriques a nettement fléchi (- 10 %). Celle des fabricants de systèmes électroniques et informatiques s'est maintenue dans les deux régions. Les activités d'installation et de réparation, qui incluent la maintenance aéronautique, ont été dynamiques tant en Midi-Pyrénées qu'en Aquitaine.

Dans les services, les activités d'ingénierie et d'informatique ont progressé en 2010 dans les deux régions. L'ingénierie a cependant nettement ralenti en Midi-Pyrénées et s'est stabilisée en Aquitaine où elle avait fortement chuté en 2009. À l'inverse, les services informatiques ont accéléré en Midi-Pyrénées et progressé à un rythme un peu moins soutenu qu'en 2009 en Aquitaine.

Dans le Grand Sud-Ouest, l'activité liée aux commandes du secteur spatial a continué de progresser en 2010 (+ 4,5 %) moins vivement qu'en 2009 (+ 8,2 %). Ce ralentissement est davantage prononcé en Midi-Pyrénées qu'en Aquitaine, notamment en raison d'un recul des commandes du secteur spatial adressées à l'industrie midi-pyréenne.

■ L'emploi a encore progressé modérément en 2010

En lien avec une certaine reprise de l'activité, l'emploi salarié (hors intérim) des établissements liés du Grand Sud-Ouest a augmenté en 2010 au même rythme qu'en 2009 (+ 1,5 %). L'emploi industriel a progressé en Midi-Pyrénées et stagné en Aquitaine. En 2010, les créations d'emploi ont été moins vives dans les services, dans l'ingénierie en particulier.

Augmentation limitée de l'emploi en 2010

(%)

	Évolution 2010/2011					
	Effectif salarié total (hors intérim)			CA lié au secteur AS		
	Aquitaine	Midi- Pyrénées	Grand Sud-Ouest	Aquitaine	Midi- Pyrénées	Grand Sud-Ouest
Ensemble industrie	0,0	1,4	0,8	0,4	- 1,8	- 1,0
<i>dont</i>						
Fabricants d'aérostructures (Construction aéronautique et spatiale)	- 2,0	- 1,3	- 1,6	- 10,2	0,7	- 3,2
Fabricants de machines et d'équipements (yc systémiers et autres équipementiers) . .	1,3	4,8	3,3	1,9	- 3,2	- 2,2
Métallurgie et travail des métaux	- 2,3	2,3	0,6	- 4,1	- 5,9	- 5,3
Réparation et installation de machines et d'équipements (yc maintenance aéronautique)	1,7	3,6	2,4	15,7	11,4	14,9
Chimie, caoutchouc, plastiques	3,1	- 3,9	0,0	15,2	- 8,3	4,8
Construction	1,5	0,3	0,7	- 25,5	- 14,5	- 17,0
Commerce	- 1,3	- 3,8	- 3,1	14,8	- 6,1	- 2,1
Ensemble services	0,7	4,1	3,5	3,8	3,8	3,8
<i>dont</i>						
Ingénierie, contrôles et analyses	- 0,2	2,7	2,1	1,3	3,7	3,5
Activités informatiques	- 15,6	8,5	5,0	5,5	7,7	7,5
Ensemble tous secteurs	0,2	2,2	1,5	0,2	- 0,3	- 0,2

Évolution de l'emploi salarié hors intérim et du chiffre d'affaires lié selon les secteurs d'activité des établissements liés en Aquitaine, Midi-Pyrénées et dans le Grand-Sud-Ouest

Source : Insee - Enquête Aéronautique-Espace 2011 (résultats provisoires juin 2011)

MIDI-PYRÉNÉES

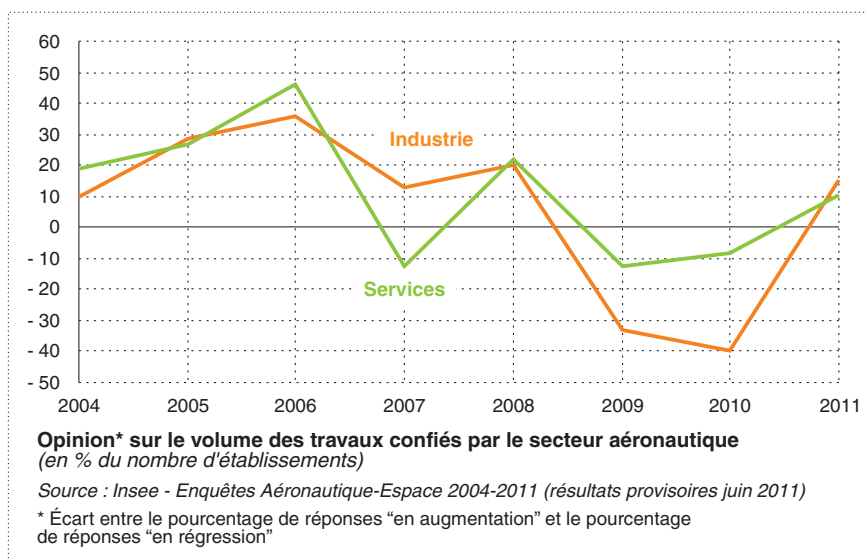
Dans un contexte de nette reprise du marché aéronautique mondial, l'augmentation des cadences de production prévue par Airbus dope l'activité du tissu économique de Midi-Pyrénées. Ainsi la production des sous-traitants, fournisseurs et prestataires de service du secteur aéronautique rebondit nettement début 2011. Sa croissance retrouve un rythme proche de celui observé début 2008. De leur côté, les commandes du secteur spatial accélèrent également mais moins que celles du secteur aéronautique. L'année 2010 a été une année de transition : l'activité liée au secteur aéronautique et spatial s'est stabilisée après un recul modéré en 2009.

■ Début 2011, le rebond des commandes aéronautiques bénéficie d'abord à l'industrie régionale

Le rythme de l'activité liée à la construction aéronautique se redresse plus vivement début 2011 dans l'industrie que dans les services. Ce rebond concerne la quasi-totalité des secteurs industriels. L'activité accélère le plus fortement pour les sous-traitants de la métallurgie qui avaient particulièrement souffert de la crise en 2009 et 2010. Elle se renforce également pour les fabricants d'aérostructures, les fabricants de machines et d'équipements ainsi que pour la maintenance. Les cadences de production restent soutenues pour les fabricants de produits électroniques. Elles ralentissent légèrement dans le secteur chimie, caoutchouc, plastique. Le rythme des commandes aéronautiques se renforce aussi dans les activités de services, en particulier dans l'informatique et l'ingénierie, plus modérément cependant que dans l'industrie. Ces secteurs avaient, il est vrai, davantage résisté à la crise que les secteurs industriels.

La construction spatiale, portée principalement par le marché des satellites de télécommunications, a plutôt bien traversé la crise. Début 2011, les commandes du secteur gardent un rythme de croissance soutenu. L'activité liée à ces commandes est légèrement plus soutenue dans l'industrie et l'ingénierie et ralentit modérément dans l'informatique.

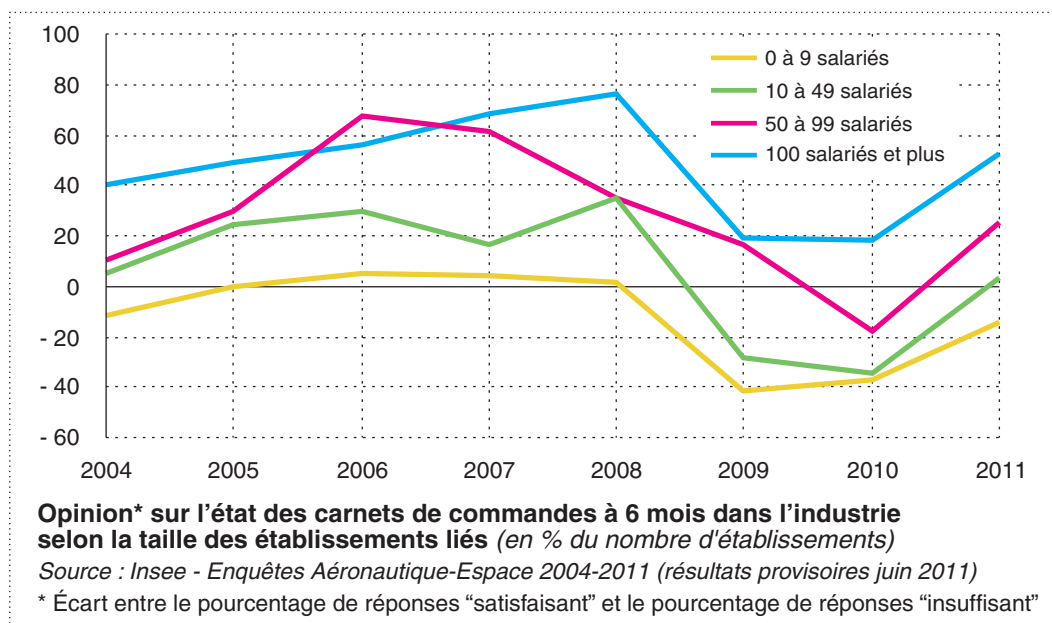
Activité liée à la construction aéronautique en Midi-Pyrénées : reprise plus forte dans l'industrie que dans les services



Des carnets de commandes en hausse et des capacités de production davantage utilisées

Dans le sillage de l'activité, l'opinion des industriels sur leurs carnets de commandes s'améliore nettement. De même, le taux d'utilisation des capacités de production dans l'industrie remonte à 76 % début 2011 après 71 % début 2010. Il se situe toutefois encore assez loin de son niveau d'avant-crise (81 % début 2008). Les carnets de commandes sont moins garnis et les capacités de productions moins utilisées dans les petits établissements industriels que dans les grands.

Des carnets de commande mieux garnis pour les grands établissements industriels

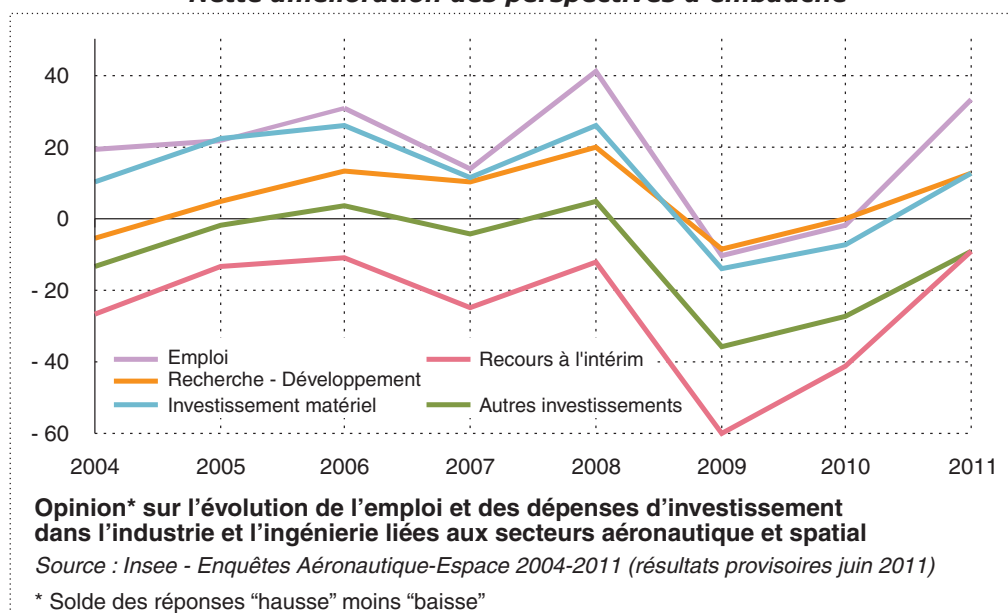


Des embauches et des investissements au programme des industriels

Les perspectives d'emploi et d'investissement s'améliorent nettement au printemps 2011, davantage dans l'industrie que dans l'ingénierie. Ainsi, 37 % des industriels envisagent une augmentation des effectifs dans les prochains mois et 30 % prévoient d'investir davantage contre respectivement 14 % et 20 % début 2010. Dans l'ingénierie, les créations d'emploi accéléreraient aussi en 2011, moins fortement que dans l'industrie.

Les dépenses d'investissement et de recherche - développement continueraient d'y progresser au même rythme qu'en 2010.

Nette amélioration des perspectives d'embauche



■ En 2010, l'activité liée aux secteurs aéronautique et spatial s'est stabilisée

En 2010, les commandes des compagnies aériennes se sont redressées en lien avec la reprise du trafic aérien mondial. Dans ce contexte, Airbus a livré davantage d'avions qu'en 2009 et annoncé une augmentation de ses cadences de production. Cette amélioration s'est progressivement diffusée aux établissements liés de Midi-Pyrénées. Sur l'ensemble de l'année 2010, leur chiffre d'affaires induit par les commandes aéronautiques s'est inscrit en léger recul (- 0,8 %) après une baisse plus prononcée en 2009 (- 2,0 %). De leur côté, les commandes du secteur spatial sont restées dynamiques bien qu'en ralentissement : elles ont augmenté de 4,7 % en 2010 après + 9,2 % en 2009. Au total, l'activité liée aux secteurs aéronautique et spatial s'est quasiment stabilisée en 2010 (- 0,3 % contre - 1,2 % en 2009).

■ Recul de l'activité atténué dans l'industrie et hausse moins forte dans les services

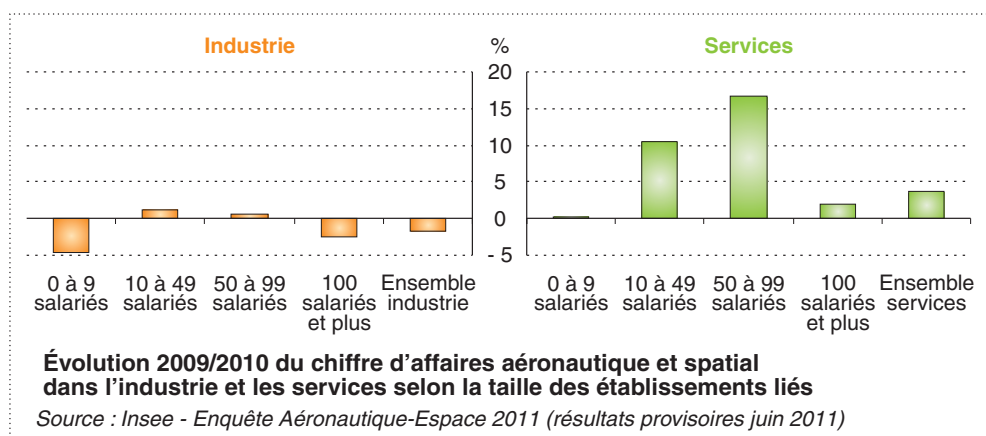
En 2010, l'activité liée à la construction aéronautique a encore reculé dans l'industrie (- 1,7 %) mais nettement moins qu'en 2009 (- 7,1 %). La production s'est quasiment stabilisée pour les fabricants de produits électroniques et informatiques (systémiers) et les fabricants d'aérostructures. Les activités d'installation et de réparation d'équipements (maintenance) ont été très dynamiques. Le recul des commandes s'est atténué dans le secteur du traitement des métaux. Il s'est, en revanche, accentué dans la fabrication de machines et d'équipements électriques et la fabrication de produits métalliques. Tous secteurs industriels confondus, la production s'est repliée le plus fortement dans les plus petits établissements (moins de 10 salariés).

Dans les services, la progression des activités liées à la construction aéronautique a ralenti en 2010 (+ 3,1 % après + 10,0 % en 2009) en particulier dans l'ingénierie. Seuls les services informatiques ont accéléré (+ 7,9 % après + 2,1 %). L'effet d'entraînement du secteur spatial a été moins fort en 2010 qu'en 2009. L'activité liée au spatial a fléchi dans l'industrie (- 5,4 %) et elle a progressé moins fortement dans les services (+ 6,9 % après + 10,2 % en 2009).

■ L'emploi progresse encore modérément

En 2010, l'emploi salarié des établissements liés aux secteurs aéronautique et spatial a progressé de 2,2 %, à un rythme plus faible qu'en 2009. L'industrie s'est remise à créer des emplois (+ 1,4 %), après les pertes enregistrées en 2009 (- 1,8 %), tandis que les créations d'emploi ont ralenti dans les services (+ 4,1 % après + 8,4 % en 2009). Tous secteurs confondus, seuls les établissements employant au moins 50 salariés ont augmenté leur effectif alors que les structures de moins de 10 salariés ont continué à perdre des emplois.

Les petits établissements industriels encore à la peine



AQUITAINE

Début 2011, les établissements aquitains liés à la construction aéronautique demeurent confiants, portés par le dynamisme qu'affichent les grands constructeurs. L'activité repart à la hausse et les carnets de commandes se remplissent. Les industriels et les sociétés d'ingénierie projettent d'investir, et les intentions d'embauche sont réelles. Toutefois, les établissements liés n'ont pas tous retrouvé les niveaux d'avant crise.

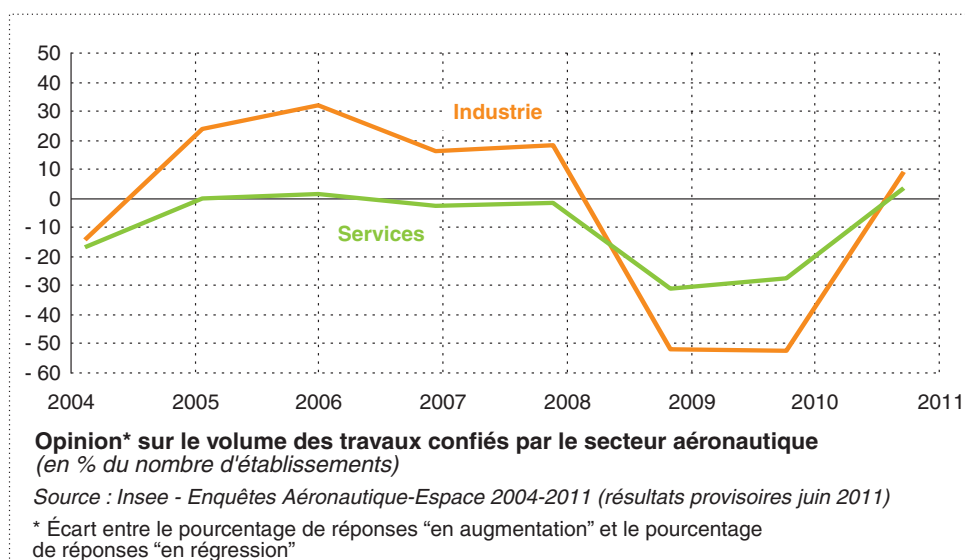
En 2010, le ciel était plutôt gris dans l'aéronautique en Aquitaine. Les chefs d'établissements restent confrontés aux affres de la crise. Seules la maintenance et les activités informatiques échappent à l'austérité.

■ 2011 sous de meilleurs auspices

En Aquitaine, après une année 2010 placée sous le signe de la morosité, les chefs des établissements liés au secteur aéronautique et spatial s'attendent globalement à une année 2011 fructueuse. Interrogés au printemps 2011, la majorité d'entre eux témoignent d'une remontée de l'activité liée aux commandes aéronautiques par rapport au printemps dernier. Les établissements liés n'ont cependant pas encore retrouvé leur niveau d'activité d'avant crise du printemps 2008.

Au sein des établissements aquitains liés au secteur spatial, les niveaux d'affaires s'accroissent fortement au printemps 2011 et représentent un record sans précédent depuis 2003.

La reprise est plus marquée dans l'industrie



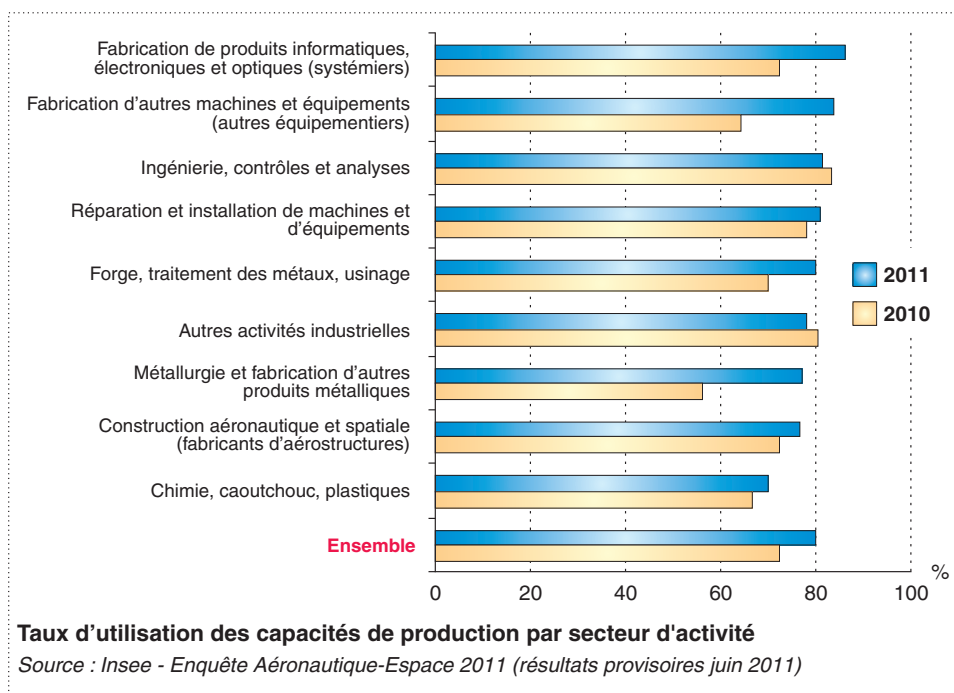
■ L'optimisme est bien présent en 2011

Les industriels sont les plus optimistes quant à la reprise des commandes aéronautiques en 2011. Parmi eux, la moitié des fabricants d'aérostructures et des industriels de la métallurgie et du travail des métaux témoignent d'une augmentation de leur activité au printemps 2011. Ils étaient à peine 5 % un an plus tôt. Ainsi, le taux d'utilisation des capacités de production dans l'industrie augmente de 10 points en un an pour s'établir à 80 %. Il se rapproche des niveaux d'avant crise.

L'ingénierie bénéficie également d'une reprise. Dans le secteur de l'informatique peu impacté par le recul des commandes en 2010, le rythme de croissance de l'activité liée est plus modéré.

Dans la construction spécialisée, bien que la tendance soit à une légère amélioration, les entrepreneurs semblent moins confiants. Leurs soldes d'opinion restent négatifs.

L'activité s'intensifie



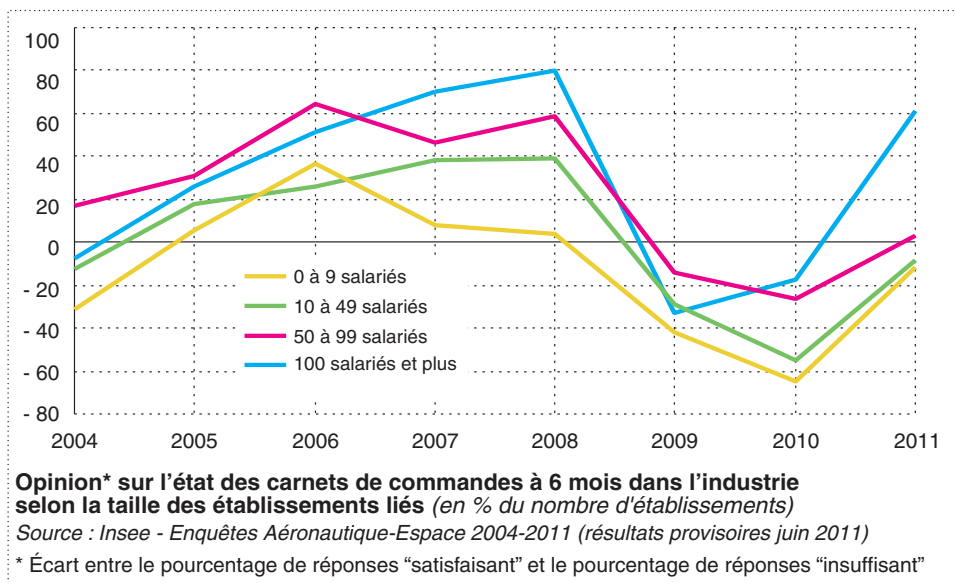
■ Les carnets de commandes à six mois se regarnissent nettement

Les chefs des établissements industriels et des sociétés d'ingénierie liées sont satisfaits de l'état de leurs carnets de commandes, mais seule l'ingénierie a retrouvé son niveau d'avant crise.

Les carnets de commandes à 6 mois sont jugés bien mieux garnis au printemps 2011 qu'un an plus tôt. Cette nette amélioration concerne tous les industriels et plus particulièrement les fabricants d'autres machines et équipements électriques, les fabricants d'aérostructures et les industriels de la métallurgie et du travail des métaux.

Dans l'ingénierie, les chefs d'établissement sont de plus en plus enthousiastes. Près de six sur dix sont satisfaits de leur carnet de commandes. Ils étaient deux fois moins nombreux en 2010.

Les établissements industriels d'au moins 100 salariés se rapprochent de leur niveau de satisfaction d'avant crise



■ L'investissement et l'embauche au programme des prochains mois

Les chefs des établissements industriels et d'ingénierie liés aux secteurs aéronautique et spatial font preuve d'optimisme s'agissant des investissements à venir et de la reprise des embauches. Ainsi, 37 % prévoient de recruter du personnel hors intérim et 30 % d'entre eux projettent de relever leurs dépenses d'investissement matériel dans les douze mois à venir (respectivement 16 % et 16 % au printemps 2010).

L'investissement matériel serait particulièrement important chez les fabricants d'aérostructures. Les créations d'emploi y seraient également nombreuses ainsi qu'au sein des activités des systémiers.

Les fabricants d'aérostructures devraient davantage recourir à l'intérim. Le ralentissement du recours à l'intérim serait bien moins prononcé dans la métallurgie et le traitement des métaux.

■ Un bilan 2010 en demi-teinte

L'activité des établissements aquitains liés au secteur aéronautique s'est avérée dans l'ensemble réduite en 2010. Elle a stagné après la baisse de 2,5 % de 2009.

Le repli commercial de l'aviation régionale et d'affaires ainsi que des hélicoptères a affecté l'activité des établissements aquitains liés. Se sont ajoutés les nombreux reports de nouveaux programmes tels que l'A350, l'A400M ou le B787-Dreamliner même si Airbus et Boeing ont affiché des records en fin d'année.

Les activités de services ont tiré leur épingle du jeu. Les chiffres d'affaires liés aux commandes aéronautiques ont été en nette progression dans les activités informatiques et ont retrouvé des couleurs dans l'ingénierie.

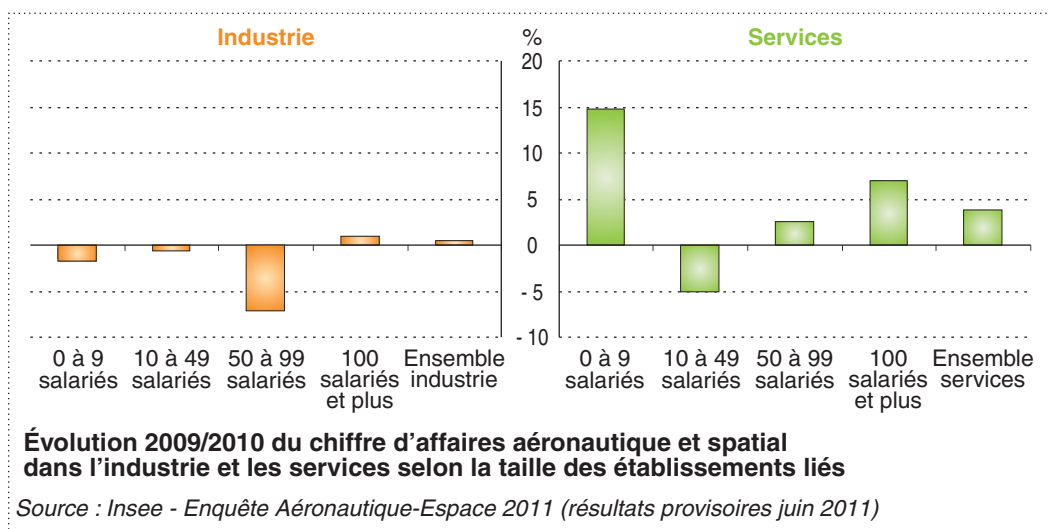
Au sein des établissements industriels, l'activité aéronautique a progressé de nouveau nettement dans la maintenance, et l'industrie de la chimie, caoutchouc et plastiques a retrouvé de la vigueur.

À l'inverse, d'autres secteurs industriels ont traversé des difficultés sérieuses notamment les fabricants d'aérostructures et, dans une moindre mesure, la métallurgie et le travail des métaux qui avait déjà beaucoup souffert en 2009.

Dans le spatial où les marchés sont plus stables, l'activité liée a augmenté de 4 % mais seuls l'informatique, l'ingénierie et deux secteurs industriels, les systémiers et la chimie, caoutchouc, plastiques ont bénéficié de cette croissance.

L'emploi salarié des établissements liés a suivi globalement la même tendance que le chiffre d'affaires aéronautique et spatial (+ 0,2 %). Dans l'industrie, il s'est maintenu, mais les baisses d'emploi ont toujours été d'actualité en 2010 chez les fabricants d'aérostructures ainsi que dans le secteur de la métallurgie et du travail des métaux. Dans les services, les activités informatiques et d'ingénierie ont réduit leurs effectifs.

La situation est toujours difficile pour les industriels



Construction aéronautique et spatiale : stabilité en 2010, avis de beau temps pour 2011

Après une année 2009 de crise brutale, la conjoncture économique mondiale s'est stabilisée en 2010. Le trafic aérien, perturbé au printemps par l'éruption d'un volcan islandais, est entraîné encore une fois par le dynamisme de la zone asiatique. Le redressement du transport aérien a eu pour conséquences des commandes et des livraisons records pour Airbus (510 avions) et, dans une moindre mesure, pour Boeing (462 avions).

Les deux constructeurs, dont la compétition est toujours aussi exacerbée, ont annoncé la hausse de leur cadence de production tant pour les gros porteurs que les monocouloirs. Les volumes de commandes sont particulièrement élevés, équivalents à six ou sept années de production. Avec celles du salon du Bourget de juin 2011, de nouveaux records pourraient tomber.

Le marché de l'industrie aéronautique en pleine mutation

L'industrie aéronautique se tourne vers l'Asie, l'Amérique du sud et le Moyen-Orient, zones de croissance forte. De nouveaux concurrents au duopole Airbus-Boeing apparaissent. Les constructeurs venus de Chine (Comac), de Russie (Sukhoi), du Brésil (Embraer) et du Canada (Bombardier) investissent dans le secteur, notamment sur le marché des courts et moyens courriers.

La reprise significative met la filière sous tension. De nombreux industriels réalisent des acquisitions pour atteindre une taille suffisante et aller plus loin dans leur intégration, faire jouer des synergies et être capables de mener les travaux de recherche et développement.

L'aviation régionale et le marché des hélicoptères retrouvent quelques couleurs

Malgré le contexte économique défavorable, les livraisons d'ATR ont été stables en 2010 avec 54 appareils. Les perspectives sont bien meilleures, avec des prises de commandes qui doublent par rapport à 2009, soit trois années de production.

Dans le domaine des hélicoptères, 2010 signe la reprise pour Eurocopter. Les livraisons ont doublé par rapport à 2009 et les commandes ont retrouvé leur niveau d'avant la crise.

Turbomeca, en revanche, n'a vendu que 830 turbines contre 1 032 l'année précédente. Mais le motoriste reste confiant dans l'avenir grâce à l'ouverture du marché chinois.

L'aviation d'affaires tarde à repartir

L'aviation d'affaires, durement frappée par la crise, est toujours dans le marasme en 2010. Dassault Aviation a livré un nombre record de 95 Falcon mais a enregistré un solde de commandes négatif en raison de nombreuses annulations. Le constructeur français compte sur la reprise de l'activité en 2011 et sur la demande croissante de l'Asie et de l'Amérique latine pour remonter la pente.

(Version imprimable de : http://www.insee.fr/fr/themes/document.asp?reg_id=7&ref_id=17653)

Avertissement

Résultats provisoires de l'enquête 2011 auprès des fournisseurs, sous-traitants et prestataires de services du secteur aéronautique et spatial en Aquitaine et Midi-Pyrénées.

Les résultats par secteurs sont présentés dans la nouvelle nomenclature d'activité NAF rev.2 (cf. "Activités enquêtées" page suivante).

Le champ précis couvert par cette enquête est explicité dans le document "Présentation de l'enquête, méthodologie et bibliographie" (cf. ci-dessous).

Présentation de l'enquête, méthodologie et bibliographie

■ Présentation de l'enquête

La collecte de cette enquête annuelle est réalisée par les directions régionales de l'Insee d'Aquitaine et de Midi-Pyrénées. Les questionnaires sont adressés début mars à tous les établissements implantés dans l'une des deux régions et ayant reçu l'année précédente une commande de travaux destinés in fine à la construction aéronautique et spatiale.

L'enquête fournit, pour l'essentiel, deux types d'informations. Les unes ont un caractère rétrospectif : il s'agit notamment de l'emploi et du chiffre d'affaires de 2010 et de 2009. Les autres ont un caractère prospectif : il s'agit du sentiment des chefs d'entreprises sur leurs carnets de commandes à six mois et à un an, tel qu'il prévalait au printemps 2011.

On distingue, dans les établissements interrogés :

- **les fournisseurs** qui livrent des produits sur catalogue et dont le lien avec l'industrie aéronautique et spatiale est essentiellement commercial : les deux tiers d'entre eux sont industriels et l'autre tiers relève du commerce interentreprises ;
- **les sous-traitants**, dont les produits ou les prestations sont élaborés sur la base d'un cahier des charges technique établi par le donneur d'ordres ou en concertation avec lui, sont en majorité industriels, un quart d'entre eux sont des sociétés d'ingénierie ou des cabinets d'études (sous-traitants d'études) ;
- **les prestataires de services** : travaux de construction, conseil en systèmes informatiques, conseil et assistance aux entreprises, nettoyage, etc.

La part de l'activité générée par le secteur AS dans l'activité totale des établissements est évidemment variable. Les commentaires distinguent donc les résultats liés au secteur et ceux générés par les autres marchés.

■ Méthodologie

L'enquête annuelle "Aéronautique-Espace" est menée conjointement par l'Insee Aquitaine et l'Insee Midi-Pyrénées ; elle s'adresse aux fournisseurs, sous-traitants et prestataires de services du secteur.

La consultation périodique des donneurs d'ordres nationaux de la construction aéronautique et spatiale permet de dresser la liste des établissements régionaux susceptibles d'avoir travaillé pour le secteur l'une au moins des deux années considérées.

Ce sont les établissements liés aux donneurs d'ordres du secteur qui sont interrogés, et non les donneurs d'ordres eux-mêmes. Ainsi, ne font pas partie du champ des résultats de l'enquête les avionneurs Airbus, Dassault et ATR, les constructeurs de satellites Astrium et Thales Alenia Space, les motoristes Turboméca et Snecma Propulsion Solide, les établissements aquitains DGA-Essais en vol, DGA-Essais de missiles et CEA-Cesta.

L'objet est bien d'identifier les "établissements liés", c'est-à-dire ceux dont l'activité dépend au moins en partie des commandes du secteur. On évoquera alors les "chiffres d'affaires liés" et "effectifs salariés liés" en considérant les parts des chiffres d'affaires et effectifs salariés totaux liées à ces commandes.

À la date de parution de cette publication, la collecte de l'information n'est pas complètement terminée et les résultats présentés ne sont pas corrigés de la non-réponse. Ces résultats sont des résultats provisoires au 15 juin 2011. Ainsi 484 établissements implantés en Aquitaine et 605 en Midi-Pyrénées ont contribué par leurs réponses à l'édition des résultats présentés ici, portant sur les exercices 2009 et 2010 mais aussi sur

les premières tendances 2011. À titre de comparaison, en 2010, les résultats définitifs sur le Grand Sud-Ouest portaient sur 1 072 établissements répondants.

Le questionnaire est constitué d'un tronc commun et d'un volet de questions complémentaires destiné aux seuls établissements industriels et du secteur de l'ingénierie, contrôles et analyses.

Les réponses sont collectées pour la plupart en mars et avril ; les premières tendances 2011 et perspectives de cet article peuvent donc être considérées comme la synthèse des opinions des chefs d'entreprises au printemps 2011.

■ Bibliographie

- **"L'Aéronautique et l'Espace en Aquitaine et Midi-Pyrénées, Régions d'Aerospace Valley"** résultats de l'enquête 2010 - Insee Aquitaine et Midi-Pyrénées - Décembre 2010.

Activités enquêtées

- Fabricants d'aérostructures (Construction aéronautique et spatiale)

Cette catégorie rassemble tous les établissements classés dans le secteur de la construction aéronautique et spatiale (NAF 3030Z) hormis les avionneurs Airbus, Dassault, ATR et les constructeurs de satellites Astrium et Thales Alenia Space.

- Fabricants de machines et d'équipements (y compris systémiers et autres équipementiers) Cette catégorie regroupe les fabricants de produits informatiques, électroniques et optiques (NAF 26, y compris systémiers), les fabricants d'équipements électriques (NAF 27) et les fabricants de machines (NAF 28).

Fabrication de matériel optique et photographique, de composants et cartes électroniques, d'instruments et appareils de mesure, d'essai et de navigation, d'ordinateurs et d'équipements périphériques, d'équipements de communication, etc.

Fabrication de moteurs, génératrices et transformateurs électriques, de matériels de distribution et de commande électrique, fabrication de fils et câbles et de matériel d'installation électrique, fabrication de machines d'usage général et spécifique : machines de formage des métaux, machines-outils, machines pour la métallurgie, pour le travail du caoutchouc ou des plastiques, etc.

- Métallurgie et travail des métaux

Cette catégorie regroupe les secteurs de la métallurgie (NAF 24) et de la fabrication de produits métalliques (NAF 25).

Fabrication de tubes, tuyaux, profilés creux et accessoires correspondant en acier, d'autres produits de 1^{re} transformation de l'acier, production de métaux précieux et d'autres métaux non ferreux, fonderie, fabrication d'éléments en métal pour la construction, fabrication de réservoirs, citernes et d'autres conteneurs métalliques, de générateurs de vapeur, d'armes et de munitions, de coutellerie, d'outillage et de quincaillerie et d'autres ouvrages en métaux, etc.

Forge, estampage, matriçage, métallurgie des poudres, découpage, emboutissage, traitement et revêtement des métaux, décolletage, mécanique industrielle.

- Réparation et installation de machines et d'équipements

Réparation d'ouvrages en métaux, de machines et d'équipements, installation de machines et d'équipements industriels (NAF 33).

- Chimie, caoutchouc, plastiques

Fabrication de produits chimiques de base, de matières plastiques, de caoutchouc synthétique, de peintures et de vernis, d'autres produits chimiques, de fibres artificielles ou synthétiques, de produits en caoutchouc et en plastiques, etc. (NAF 20, 22, 23).

- Autres activités industrielles

Production et distribution de chaleur, industrie du cuir, industrie du papier, imprimerie, etc.

- Construction

Travaux d'installation électrique, d'équipements thermiques et de climatisation, autres travaux de construction spécialisés.

- Commerce

Commerce de gros de produits intermédiaires (métaux, produits chimiques, combustibles, quincaillerie, etc.), d'équipements de l'information et de la communication, d'équipements industriels (machines de bureau, fournitures et équipements divers, matériels électrique et électronique), etc.

- Activités informatiques

Programmation, conseil, maintenance, gestion d'installations et autres activités informatiques, édition de logiciels applicatifs.

- Ingénierie, contrôles et analyses

Ingénierie, études techniques, analyses, essais et inspection technique.

- Autres activités spécialisées, scientifiques et techniques

Activités juridiques et comptables, conseil de gestion, publicité et études de marché, design, etc.

- Autres activités de services

Transport et entreposage, activités de soutien liées à l'emploi, la sécurité, le nettoyage, etc.

Définitions

- Construction aéronautique et spatiale

Ceci comprend tous les établissements fabriquant à titre principal des cellules d'avions, des moteurs et des équipements spécifiques pour avions, ainsi que des engins et des lanceurs spatiaux. Les organismes publics présents dans ces domaines sans avoir d'activité industrielle affirmée en sont exclus.

- Fournisseurs

Ce sont les établissements dont le lien avec l'industrie aéronautique et spatiale est essentiellement commercial et ne donne lieu à aucune intervention technique de la part du client. Les produits offerts sont immédiatement identifiables sur catalogues et disponibles en stock.

- Prestataires de services

Ce sont les établissements qui prennent en charge certaines activités non industrielles d'un ou plusieurs donneurs d'ordres du secteur aéronautique ou spatial, par exemple : travaux de construction, formation du personnel, gestion, transport, logistique, entretien, nettoyage, location de matériel, intérim, publicité, conseil juridique, informatique, etc. Si son activité relève de la recherche, des études ou de l'ingénierie, l'établissement concerné n'est pas considéré comme un prestataire de services mais comme un sous-traitant d'études.

- Sous-traitants

Ce sont les établissements dont les produits ou les prestations, destinés au marché de la consommation intermédiaire, sont réalisés sur la base d'un cahier des charges technique élaboré par le client ou en concertation avec lui et facturés sur la base d'un accord commercial préalable.

- *Le sous-traitant global (STG)* passe des marchés pour des "livrables" (ou "work packages") incluant les phases études et fabrication, voire logistique et maintenance. Il peut s'agir de la réalisation d'un équipement de production (outillage) ou de la fabrication récurrente d'ensembles ou sous-ensembles d'avions.

- *Le sous-traitant global de production (STGP)* a un statut similaire au STG mais il passe des marchés pour des "livrables" limités à la phase réalisation. Le dossier de définition est fourni par le donneur d'ouvrage.

- *Le sous-traitant d'études (STE)* travaille uniquement sur la phase étude. Il peut cependant intervenir en aval pour la customisation d'un appareil ou en maintenance pour adapter une solution de réparation.

- *Le sous-traitant de production (STP)* travaille uniquement sur la phase fabrication, que ce soit en amont (premiers éléments) ou en aval (maintenance).

- Poids du secteur aéronautique et spatial dans le chiffre d'affaires hors taxes des établissements liés

C'est la part des travaux destinés au secteur dans le chiffre d'affaires, telle qu'elle est déclarée. Ce poids permet d'obtenir une première approximation des effectifs salariés dédiés au secteur, par une simple application du ratio aux effectifs salariés totaux de l'établissement.