

Octant Analyse

Tourisme

Numéro 26 - Décembre 2011

Saison touristique 2011 : le confort plébiscité



RÉSEAU
MORGOAT

Module
Hôtellerie

En 2011, la fréquentation estivale dans les hôtels et campings bretons progresse de 1,4 %. C'est moins que la moyenne française (+ 2,7 %). Conformément à la tendance observée depuis 2005, la clientèle des établissements bretons privilégie toujours plus le haut de gamme. Contrairement à la saison dernière, les touristes français soutiennent la croissance alors que la clientèle étrangère est en repli. Si le mois de mai est décevant, juin est exceptionnel grâce aux ponts.

Avec 12,9 millions de nuitées de mai à septembre 2011, la fréquentation touristique bretonne augmente de 1,4 % par rapport à la saison 2010. Cette progression reste toutefois en-deçà de celle enregistrée en France métropolitaine (+ 2,7 %), confirmant ainsi une tendance observée depuis quelques années. Depuis 2005, en effet, la fréquentation touristique bretonne a diminué de 4,4 %, suite à deux contractions consécutives en 2007 et 2008. Dans le même temps, en France métropolitaine, elle a progressé continûment : + 6,2 % en six ans.

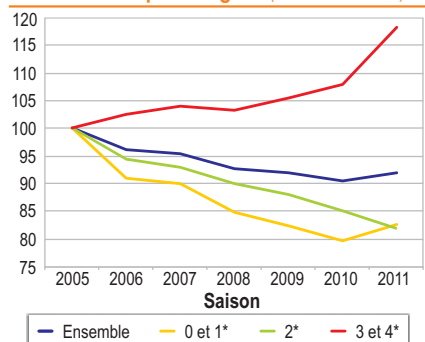
Sur la côte atlantique française, la fréquentation touristique connaît une dynamique supérieure à celle du littoral

de la Manche. Au sein de la région, des nuances apparaissent également : sur le littoral, les établissements tirent davantage leur épingle du jeu que ceux de l'intérieur des terres.

Par ailleurs, cette saison 2011 est marquée par le net repli de la clientèle étrangère, compensé par un tourisme domestique en hausse. Elle voit également se confirmer plusieurs tendances dans les comportements touristiques : une nette préférence pour les établissements haut de gamme ainsi qu'une propension à l'étalement des séjours en dehors de la période juillet-août.

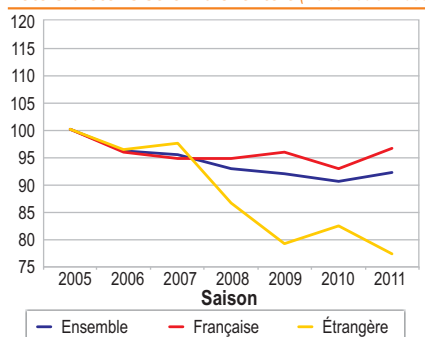
La saison 2011 dans les hôtels bretons

Évolution du nombre de nuitées dans les hôtels bretons par catégorie (indice 100 en 2005)



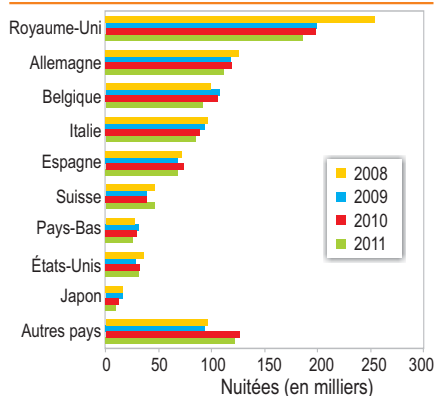
Source : Insee - DGCIS - Réseau Mergoat, module hôtellerie ; données semi-définitives pour août et septembre 2011

Évolution du nombre de nuitées dans les hôtels bretons selon la clientèle (indice 100 en 2005)



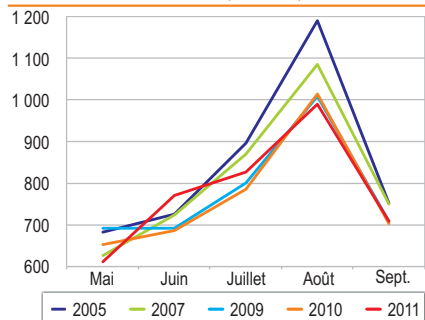
Source : Insee - DGCIS - Réseau Mergoat, module hôtellerie ; données semi-définitives pour août et septembre 2011

Évolution de la fréquentation étrangère dans les hôtels bretons selon le pays d'origine



Source : Insee - DGCIS - Réseau Mergoat, module hôtellerie ; données semi-définitives pour août et septembre 2011

Évolution du nombre de nuitées par mois dans les hôtels bretons (en milliers)



Source : Insee - DGCIS - Réseau Mergoat, module hôtellerie ; données semi-définitives pour août et septembre 2011

Avec 3,9 millions de nuitées en 2011, la fréquentation des hôtels bretons renoue avec la croissance (+ 1,8 % par rapport à la saison 2010), sans pour autant compenser la baisse observée depuis 2005. Sur les six dernières années, la fréquentation des hôtels bretons est encore en diminution de 7,9 %.

Le haut de gamme : + 10 %

L'activité des hôtels haut de gamme (3 ou 4 étoiles) explose en 2011 après un développement constant depuis 2005. Leur fréquentation progresse de 10 % en un an et de 18 % sur les six dernières années. Sur ce segment attractif y compris pour les touristes étrangers, l'offre anticipe la demande puisque les capacités d'hébergement ont augmenté de 26 % depuis 2005.

Après cinq années de baisse, 2011 est la première année de reprise des hôtels économiques, notamment ceux de 1 étoile. Les touristes français y ont plus séjourné. Par contre, les hôtels de 2 étoiles poursuivent leur baisse régulière d'activité depuis 2005. Ils représentent encore la moitié de l'activité hôtelière bretonne.

Le retour de la clientèle étrangère en 2010 était ponctuel

Les touristes étrangers font défaut en 2011 avec une fréquentation en baisse de 6 %. Dans un contexte de crise économique peu propice aux séjours lointains, ce constat va de pair avec un retour des touristes français (+ 4 %), qui soutiennent l'activité. Ils représentent 80 % des nuitées en Bretagne.

La diminution de la clientèle étrangère est particulièrement nette pour les Belges, les Néerlandais et les Britanniques. Les Suisses ont en revanche été plus nombreux qu'en 2010. Les Chinois et les ressortissants du Proche et Moyen-Orient sont également plus présents,

mais leur fréquentation reste marginale. Comme les années précédentes neuf touristes étrangers sur dix sont européens.

Le repli de la clientèle étrangère est particulièrement sensible pour les hôtels hors littoral (- 24 %). Les touristes affichent une préférence pour les hôtels de la côte dont l'activité reste dynamique malgré, là aussi, une baisse de la clientèle étrangère.

Dans les hôtels du Morbihan, l'augmentation de la clientèle française ne compense pas la chute de clientèle étrangère. Dans les Côtes-d'Armor, les touristes français et étrangers sont plus nombreux qu'en 2010.

Sur l'ensemble des six dernières années, la fréquentation baisse dans tous les départements bretons y compris, mais à un degré moindre, en Ille-et-Vilaine.

Les ponts en juin

Les ponts de début juin - Ascension et Pentecôte - ont favorisé la venue des touristes. En juin, les hôtels bretons ont accueilli 12 % de nuitées supplémentaires par rapport à 2010. Par contre, malgré un temps beau et sec, la fréquentation du mois de mai est inférieure à celle des années précédentes, en raison de l'absence de week-ends prolongés. Celle du mois de septembre est stable depuis quatre années. Depuis 2005, le cœur de saison est en perte de vitesse. Les clients continuent de boudier les hôtels en août, avec une chute de fréquentation de 17 % par rapport à 2005. Les juilletistes sont revenus cet été mais ils sont encore 8 % de moins qu'il y a six ans.

Hôtellerie : évolution de la fréquentation entre les saisons 2010 et 2011 (mai à septembre)

	Taux d'occupation		Nuitées			
	En % des chambres offertes	Variation (en points)	Nombre (en milliers)	Variation (en %)	Dont clientèle (en %)	
					française	étrangère
Littoral	65,1	1,3	3 054	2,5	3,9	- 2,2
Hors littoral	56,9	1,2	855	- 0,8	4,0	- 23,7
Côtes-d'Armor	60,7	0,1	617	4,6	5,2	2,4
Finistère	59,8	0,5	964	1,4	3,3	- 5,8
Ille-et-Vilaine	65,4	1,9	1 349	2,6	6,6	- 8,2
Morbihan	63,9	2,1	979	- 0,8	0,7	- 8,7
Bretagne	62,8	1,3	3 909	1,8	3,9	- 6,1
France métropolitaine	68,3	1,6	102 867	2,5	3,4	1,1

Source : Insee - DGCIS - Réseau Mergoat, module hôtellerie ; données semi-définitives pour août et septembre 2011

La saison 2011 dans les campings bretons

La fréquentation touristique dans l'hôtellerie de plein air progresse de 1,3 % en Bretagne en un an, avec 9 millions de nuitées de mai à septembre 2011. En hausse depuis 2008, elle demeure cependant inférieure à celle des années 2005 et 2006.

Le choix du confort

Comme pour les hôtels, le confort de l'hébergement est recherché. Les emplacements locatifs équipés de mobile homes, chalets ou bungalows tirent à nouveau la fréquentation à la hausse (+ 11 %). Ils représentent 45 % de l'activité en 2011 contre 26 % en 2005. Les emplacements locatifs offerts sont loués deux fois plus souvent que les emplacements nus.

Les touristes privilégient également les campings haut de gamme. La fréquentation des campings de 3 ou 4 étoiles augmente. Elle dépasse ainsi le pic de l'année 2006. Celle des campings économiques continue de se dégrader. Les touristes, français comme étrangers, y sont de moins en moins nombreux.

La clientèle étrangère quitte la Bretagne

En 2011, la clientèle étrangère baisse de 7 % dans les campings bretons, compensée par une augmentation de la clientèle française (+ 4 %). Les touristes français assurent trois quarts des nuitées dans les campings de la région.

A l'exception d'un regain marqué en 2010, la fréquentation étrangère chute depuis 2005. En particulier, les Néerlandais et les Allemands ont été moins présents qu'en 2010. La diminution de la fréquentation britannique date de 2009.

Des campeurs en bord de mer

Neuf campeurs bretons sur dix séjournent en zone littorale. La fréquentation des campings de bord de mer est en hausse alors qu'elle

diminue dans l'intérieur des terres. Dans ces deux espaces, les nuitées françaises augmentent alors que celles des étrangers baissent. Le poids important des touristes étrangers dans les campings de zone intérieure explique la diminution globale de leur fréquentation.

Le Morbihan et l'Ille-et-Vilaine accueillent plus de campeurs que la saison précédente. Le Morbihan est le seul département breton où les campeurs étrangers sont venus plus nombreux qu'en 2010. En revanche, les fréquentations du Finistère et des Côtes-d'Armor diminuent cette saison, en raison de la baisse de la clientèle étrangère.

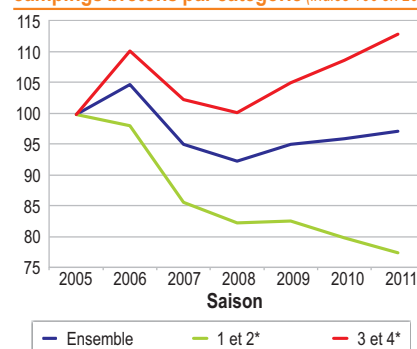
Juin : plus d'un million de nuitées !

Au mois de juin, les campings bretons ont accueilli 41 % de touristes supplémentaires par rapport à 2010, soit plus d'un million de nuitées. La météo clémente et les week-ends prolongés de début de mois expliquent en partie ce dynamisme. A contrario, les campeurs du mois de mai ont été beaucoup moins nombreux que lors des trois années précédentes.

Au delà de ces facteurs conjoncturels, ce « boom » touristique de juin renvoie également à une modification des comportements de la clientèle qui concentre de moins en moins ses séjours sur la période juillet-août. Ainsi, depuis 2005, le début de saison se développe. Les touristes de mai et juin représentent 16 % des nuitées en 2011 contre 10 % en 2005. L'arrière saison progresse également. Les touristes du mois de septembre sont de plus en plus nombreux depuis 2008. Par rapport à la saison dernière, la fréquentation de juillet est stable et celle d'août chute de 3 %. La fréquentation du cœur de saison baisse de 11 % depuis 2005. Cependant, elle représente toujours trois quarts des nuitées.

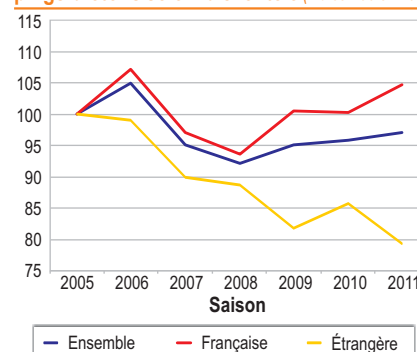
■ Jean-François Hervé

Évolution du nombre de nuitées dans les campings bretons par catégorie (indice 100 en 2005)



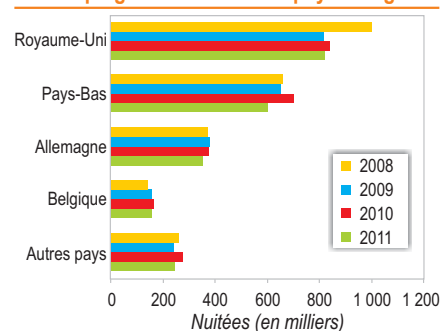
Source : Insee - DGCIS

Évolution du nombre de nuitées dans les campings bretons selon la clientèle (indice 100 en 2005)



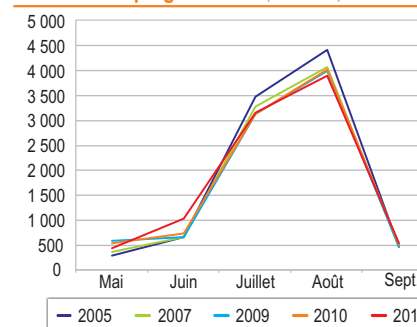
Source : Insee - DGCIS

Évolution de la fréquentation étrangère dans les campings bretons selon le pays d'origine



Source : Insee - DGCIS

Évolution du nombre de nuitées par mois dans les campings bretons (en milliers)



Source : Insee - DGCIS

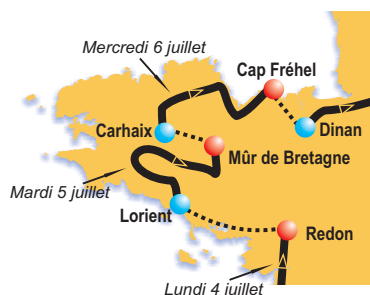
Hôtellerie de plein air : évolution de la fréquentation entre les saisons 2010 et 2011 (mai à septembre)

	Taux d'occupation		Nuitées			
	En % des emplacements offerts	Variation (en points)	Nombre (en milliers)	Variation (en %)	Dont clientèle (en %)	
					française	étrangère
Emplacements nus	25,5	-0,5	5 003	-5,6	-4,8	-7,8
Emplacements locatifs	55,2	1,8	4 037	11,3	18,2	-6,9
Côtes-d'Armor	30,7	0,1	1 632	-1,5	1,2	-8,2
Finistère	30,6	-0,3	3 212	-0,8	4,2	-12,5
Ille-et-Vilaine	36,2	0,6	903	3,8	11,1	-5,1
Morbihan	33,7	1,4	3 293	4,0	4,7	0,7
Bretagne	32,2	0,5	9 040	1,3	4,4	-7,4
France métropolitaine	35,9	1,0	106 780	2,8	4,1	0,4

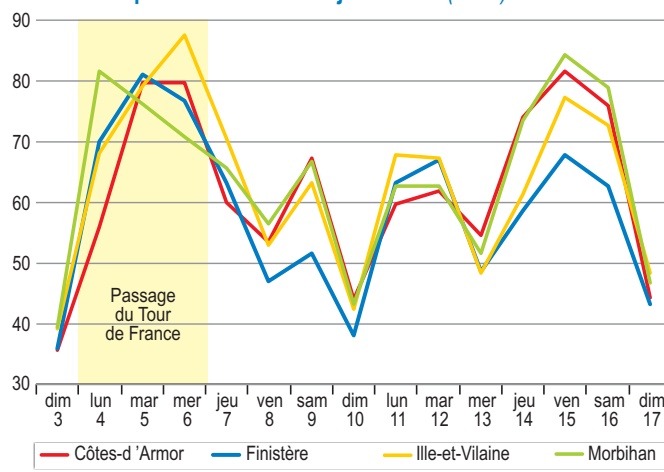
Source : Insee - DGCIS

Le Tour de France dope les hôtels bretons

Le passage du Tour de France en Bretagne, du 4 au 7 juillet, a rempli les hôtels. La caravane du Tour a posé ses valises, successivement, dans les quatre départements. La fréquentation des hôtels est supérieure à celle durant le pont du 14 juillet. Le taux d'occupation des chambres d'hôtels atteint ainsi 79 % les 5 et 6 juillet, contre 77 % le 15 juillet. Les campings, par contre, n'ont pas bénéficié du même effet.



Taux d'occupation des hôtels en juillet 2011 (en %)



Source : Insee - DGCIS - Réseau Mergoat, module hôtellerie

Sources

L'Insee et la Direction Générale de la Compétitivité, de l'Industrie et des Services (DGCIS) effectuent en partenariat au niveau national deux enquêtes de fréquentation : l'une dans l'hôtellerie, l'autre dans l'hôtellerie de plein air.

Une extension régionale de l'enquête dans l'hôtellerie en Bretagne complète ce dispositif par un partenariat entre l'Insee Bretagne et le réseau MORGOAT (Mise en Œuvre Régionale et Globale de l'Observation et de l'Activité Touristique) - module hôtellerie, relayé par le pôle observatoire du comité régional du tourisme de Bretagne pour sa mise en oeuvre.

L'enquête de fréquentation hôtelière est réalisée par voie postale chaque mois de l'année auprès de tous les hôtels classés 0, 1, 3 ou 4 étoiles et les hôtels de chaîne non classés. Pour les hôtels classés 2 étoiles, elle concerne un échantillon de 80 % des établissements. Le taux de réponse obtenu permet de couvrir 90 % des chambres offertes par les hôtels bretons durant la saison 2011. Il en résulte une incertitude des résultats variable d'un mois à l'autre et évaluée en juillet 2011 à + ou - 0,6 point pour le taux d'occupation et + ou - 2 % pour le nombre de nuitées en Bretagne.

L'enquête de fréquentation dans l'hôtellerie de plein air est réalisée par voie postale de mai à septembre auprès de tous les campings classés de 1 à 4 étoiles et offrant au moins un emplacement à la clientèle de passage. Le taux de réponse obtenu permet de couvrir 85 % des emplacements offerts durant la saison 2011. Il en résulte une incertitude des résultats variable d'un mois à l'autre et évaluée en juillet 2011 à environ + ou - 1 point pour le taux d'occupation et + ou - 3 % pour le nombre de nuitées en Bretagne.

Définitions

Taux d'occupation des hôtels (campings) : rapport entre le nombre de chambres (emplacements) occupées et le nombre de chambres (emplacements) effectivement offertes.

Nuitée et arrivée : une personne qui passe une nuit dans un établissement compte pour une nuitée et une arrivée tandis que 2 personnes séjournant 3 nuits comptent pour 6 nuitées et 2 arrivées. Le nombre de nuitées reflète donc l'activité économique globale des hôtels et campings.

Pour en savoir plus

- [Nouveau regard sur la fréquentation des hôtels bretons : des prestations plus prisées que d'autres](#) / Jean-François Hervé, Jessica Viscart ; Insee Bretagne ; Comité régional du tourisme Bretagne. - Dans : *Octant Analyse* ; n° 17 (2011, juil.). - 4 p.
- [Le tourisme en 2010 - Embellie pour les hôtels, beau fixe pour les campings](#) / Séverine Francastel, Dominique Pallez. - Dans : *Insee première* ; n° 1344 (2011, avr.). - 4 p.
- [Saison touristique 2010 dans les hôtels et campings bretons : un timide retour des touristes étrangers](#) / Carmen Ermacora, Valérie Mariette ; Insee Bretagne. - Dans : *Octant Analyse* ; n° 15 (2011, fév.). - 4 p.
- Comité régional du tourisme Bretagne (<http://pro.tourisembretagne.com>)
- Insee (www.insee.fr)
- DGCIS (<http://www.tourisme.gouv.fr>)

Directeur de la Publication : Michel Guillemet

Rédacteur en chef : Jean-Marc Lardoux

Composition : Jean-Paul Mer

ISSN 2105-1151 - © Insee 2011 - Dépôt légal : 4^e trimestre 2011

INSEE Bretagne
36, place du Colombier
CS 94439
35044 RENNES Cedex

Pour tout renseignement statistique :
09 72 72 40 00 (tarification appel local)