

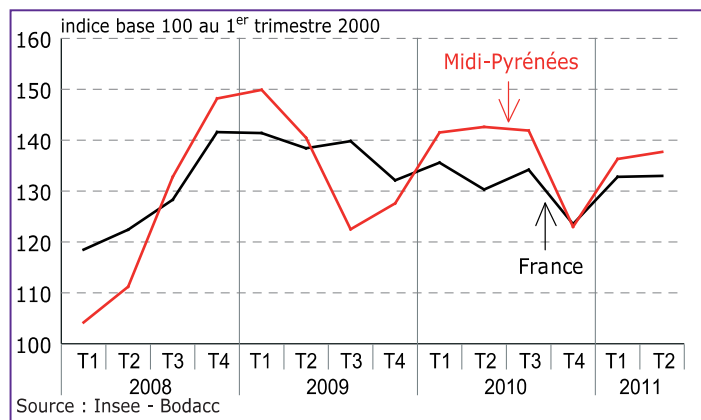


Les défaillances se stabilisent

Au cours du 2^e trimestre 2011, 588 défaillances d'entreprises ont été jugées en Midi-Pyrénées en données corrigées des variations saisonnières (CVS) et du nombre de jours ouvrables (CJO). Comme au niveau national, le nombre de défaillances se stabilise dans la région (+ 1 %), après la forte augmentation du trimestre précédent.

Défaillances d'entreprises

Données CVS-CJO

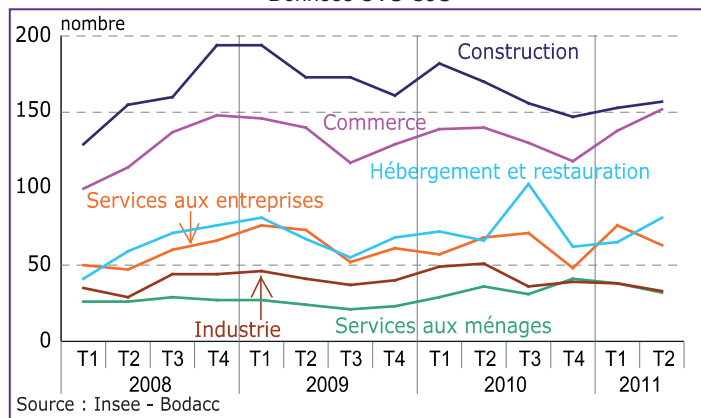


Nouvelle hausse dans le commerce, baisse dans les services

Cette relative stabilité des défaillances sur le trimestre masque des évolutions divergentes selon les secteurs d'activité. Leur nombre augmente de manière significative dans l'hébergement-restauration et le commerce. À l'inverse, il se réduit fortement dans les services aux entreprises et aux ménages, dans le secteur de l'information-communication et dans l'industrie.

Défaillances d'entreprises en Midi-Pyrénées, par secteur d'activité

Données CVS-CJO



Défaillances d'entreprises en Midi-Pyrénées, par secteur d'activité

Données CVS-CJO

Données brutes

	4 ^e trimestre 2010	1 ^{er} trimestre 2011	2 ^e trimestre 2011	Évolution T/T-1 en %	Variation par rapport à la même période de l'année précédente en %		Cumul	
					3 derniers mois	12 derniers mois	De juillet 2009 à juin 2010	De juillet 2010 à juin 2011
Industrie	39	38	33	- 12	- 35	- 17	178	147
<i>dont industrie manufacturière</i>	38	33	32	- 3	- 36	- 19	170	137
Construction	147	153	157	3	- 8	- 11	687	612
Commerce, transports, hébergement et restauration	193	217	250	15	16	7	843	903
<i>dont commerce</i>	118	138	153	11	9	2	527	539
<i>Transports</i>	13	14	16	14	75	15	52	60
<i>Hébergement et restauration</i>	62	65	81	25	23	15	264	304
Information et communication	12	17	9	- 50	- 31	- 4	57	55
Activités financières	9	8	8	0	- 11	3	33	34
Activités immobilières	20	17	16	- 8	- 50	- 12	83	73
Services aux entreprises	48	76	63	- 17	- 7	7	240	256
Enseignement, santé, action sociale	17	17	20	15	31	25	55	69
Services aux ménages	41	38	32	- 15	- 10	27	113	144
Midi-Pyrénées	525	582	588	1	- 4	0	2 289	2 293

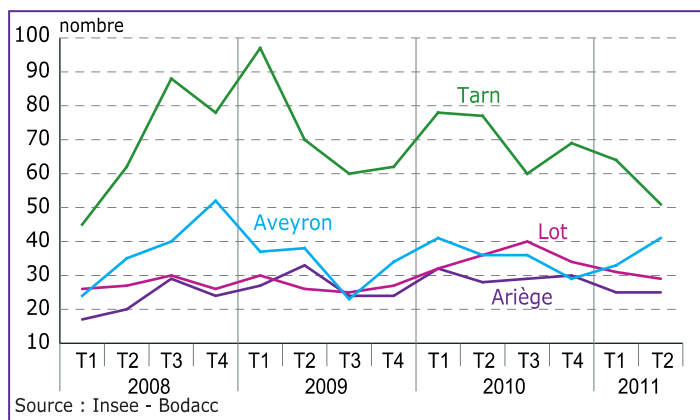
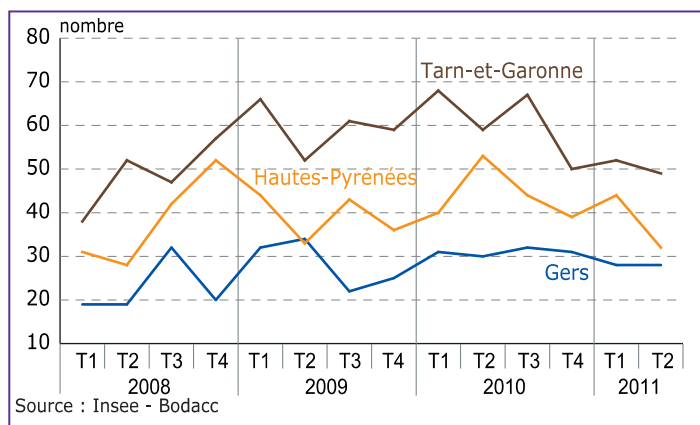
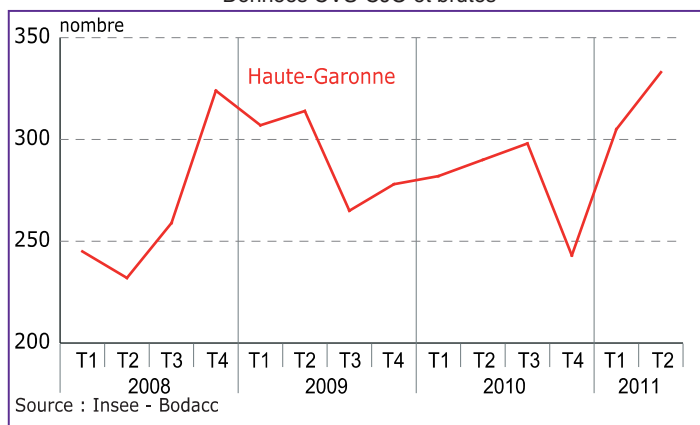
Source : Insee - Bodacc

Nouvelle hausse des défaillances en Haute-Garonne

Au 2^e trimestre 2011, les défaillances d'entreprises augmentent en Aveyron et en Haute-Garonne. Ce dernier département concentre ainsi plus de la moitié des défaillances régionales. Leur nombre est stable en Ariège et dans le Gers. Il recule sensiblement dans les Hautes-Pyrénées et le Tarn et modérément dans le Tarn-et-Garonne.

Nombre de défaillances d'entreprises par département

Données CVS-CJO et brutes



Méthodologie : sur [insee.fr](http://www.insee.fr), rubrique *Publications et services/ Collections nationales/Insee conjoncture/Informations rapides/ Indicateurs de conjoncture/Résultats et démographie des entreprises : défaillances d'entreprises (la note méthodologique simplifiée à télécharger)*.

http://www.insee.fr/fr/indicateurs/ind71/defa_m.pdf

Défaillances d'entreprises en Midi-Pyrénées, par département

Données CVS-CJO

Données brutes

	4 ^e trimestre 2010	1 ^{er} trimestre 2011	2 ^e trimestre 2011	Évolution T/T-1 en %	Variation par rapport à la même période de l'année précédente en %		Cumul	
					3 derniers mois	12 derniers mois	De juillet 2009 à juin 2010	De juillet 2010 à juin 2011
					Ariège	30	25	25
Aveyron	29	33	41	24	14	3	137	141
Haute-Garonne	243	305	333	9	16	6	1 111	1 173
Gers	31	28	28	0	- 3	7	111	119
Lot	34	31	29	- 6	- 21	9	120	131
Hautes-Pyrénées	39	44	32	- 27	- 40	- 8	173	159
Tarn	69	64	51	- 20	- 34	- 12	281	248
Tarn-et-Garonne	50	52	49	- 6	- 19	- 13	246	215
Midi-Pyrénées	525	582	588	1	- 4	0	2 289	2 293

Source : Insee - Bodacc