

Nouvelle dégradation de la conjoncture industrielle au 3^e trimestre 2008

En Picardie, le rythme d'activité et le niveau de la demande se sont dégradés dans l'industrie au troisième trimestre 2008. Les industriels anticipent un nouveau recul pour la fin de l'année 2008.

Amélie FIEVET

En Picardie, selon les enquêtes

de conjoncture d'octobre 2008, la conjoncture industrielle continue de se dégrader au troisième trimestre. Les carnets de commandes se dégarnissent fortement, c'est pourquoi les industriels anticipent un nouveau recul de la production et de la demande pour le quatrième trimestre.

En France, les entrepreneurs estiment que leur activité passée a de nouveau baissé. Les carnets de commandes sont moins fournis et sont jugés inférieurs à la normale par les industriels. Ceux-ci prévoient un nouveau ralentissement important pour le prochain trimestre.

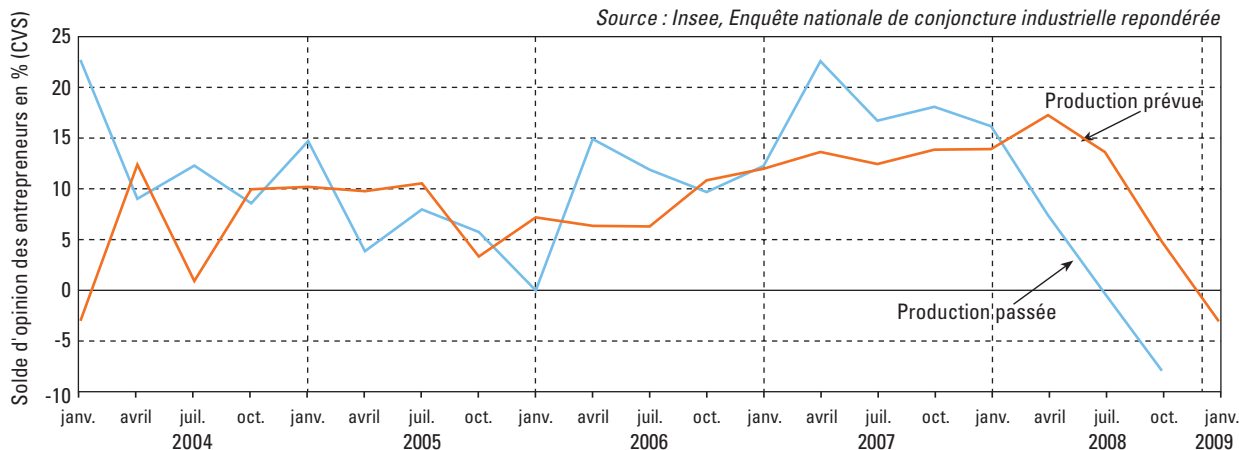
L'activité dans l'industrie automobile s'est encore ralentie au troisième trimestre. Le niveau de la demande diminue fortement et les carnets de commandes se contractent encore. Les stocks s'alourdissent sensiblement et sont jugés supérieurs à la normale. Au cours des trois prochains mois, la situation devrait rester identique en Picardie.

Selon les industriels de la branche des biens intermédiaires, la conjoncture est beaucoup moins soutenue au troisième trimestre avec une forte baisse de la demande. Les carnets de commandes se dégarnissent et sont considérés comme peu étoffés. Les industriels vont continuer de réduire leur production car ils anticipent une nouvelle baisse de la demande.

Fléchissement de l'activité industrielle au 3^e trimestre 2008

Opinion des chefs d'entreprises sur la situation passée et prévue dans l'industrie en Picardie

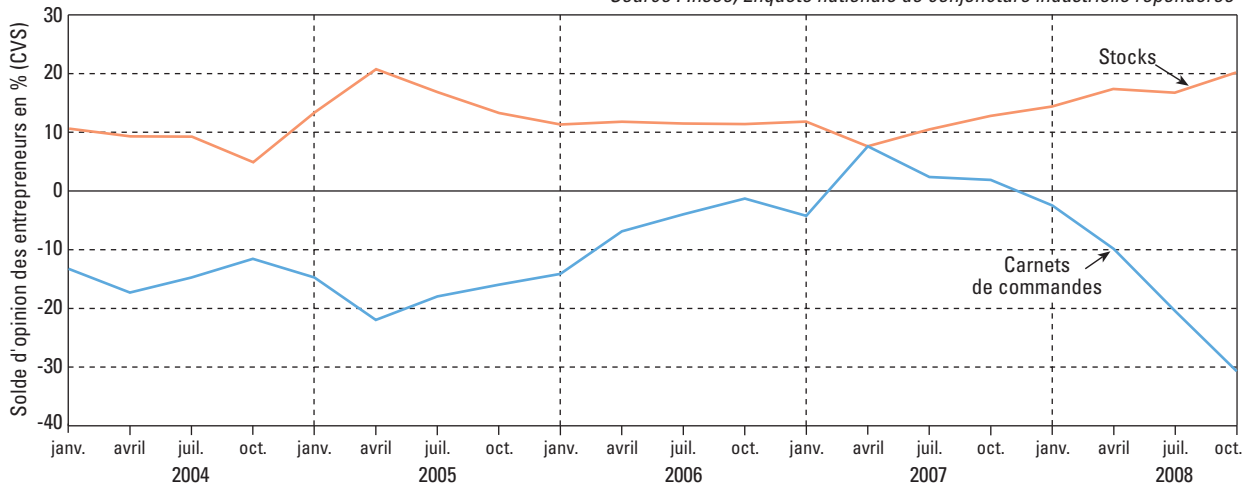
Source : Insee, Enquête nationale de conjoncture industrielle repondérée



Des carnets de commandes peu fournis

Opinion des chefs d'entreprises sur l'évolution des carnets de commandes et des stocks dans l'industrie en Picardie

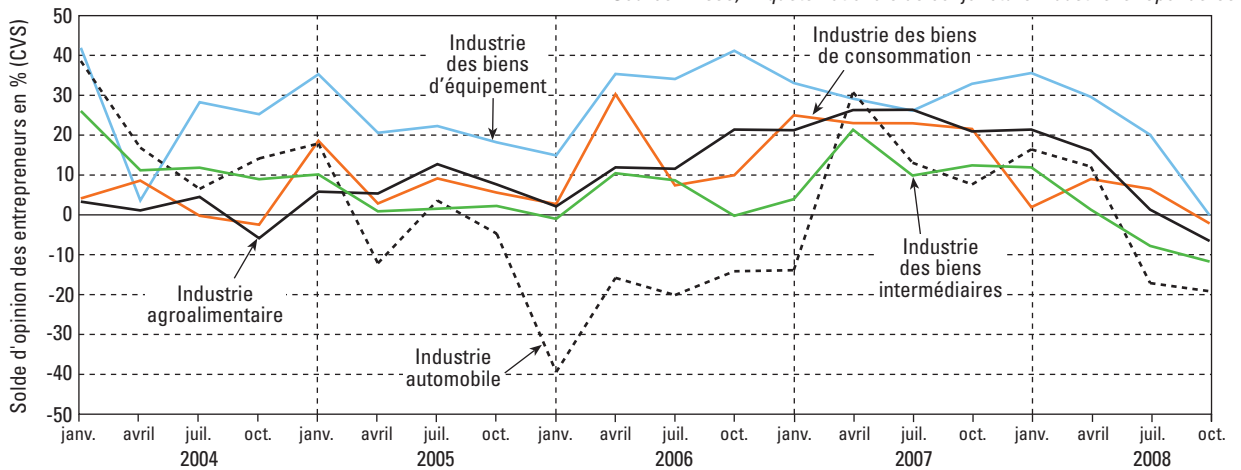
Source : Insee, Enquête nationale de conjoncture industrielle repondérée



Baisse du rythme de l'activité industrielle

Opinion des chefs d'entreprises sur la situation passée de la production dans les grands secteurs industriels de la Picardie

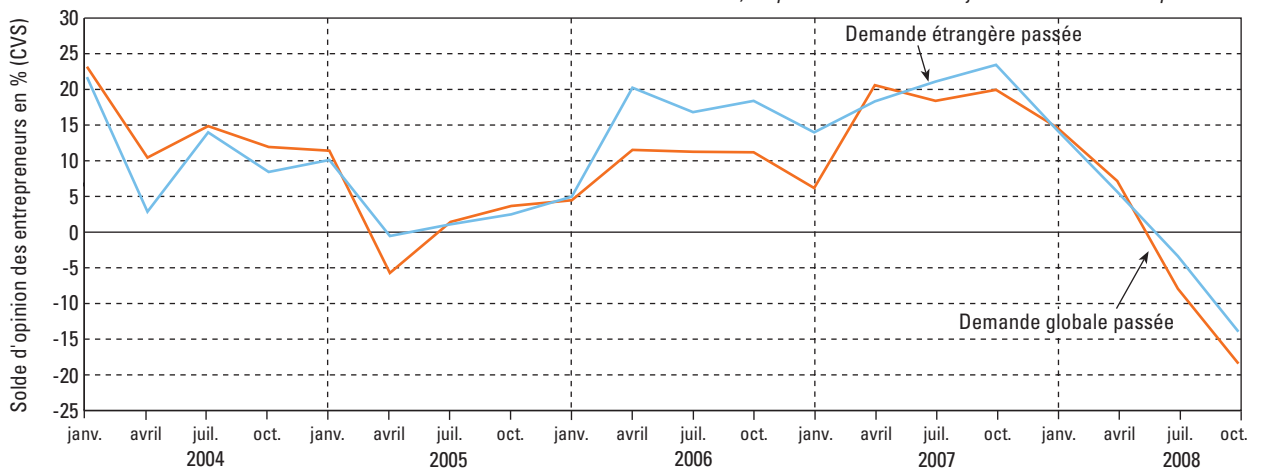
Source : Insee, Enquête nationale de conjoncture industrielle repondérée



Faible demande au 3^e trimestre

Opinion des chefs d'entreprises sur la situation passée de la demande dans l'industrie en Picardie

Source : Insee, Enquête nationale de conjoncture industrielle repondérée



Dans l'industrie agroalimentaire, la conjoncture est jugée moins favorable qu'au trimestre précédent. Les stocks sont plus lourds et sont désormais jugés très supérieurs à la normale. La contraction de la demande engendre des carnets de commandes insuffisamment garnis. Pour le quatrième trimestre 2008, les chefs d'entreprises prévoient une légère baisse de la production.

Comme les entrepreneurs l'avaient anticipé au trimestre passé, l'activité dans le secteur des biens de consommation a ralenti sous l'effet d'une demande moins dynamique. Les stocks de produits finis restent stables et sont jugés normaux. Les industriels restent pessimistes pour les mois à venir.

La conjoncture s'est détériorée dans la branche des biens d'équipements : la production et la demande se sont fortement dégradés au troisième trimestre. Le niveau des stocks s'accroît et les carnets de commandes sont plus légers. Pour la fin de l'année, les chefs d'entreprises anticipent un fléchissement de la production. ■

AVERTISSEMENT

Note méthodologique

Jusqu'à la fin de 2001, la note trimestrielle de conjoncture industrielle de l'Insee Picardie s'appuyait sur une enquête réalisée par voie postale auprès de 450 industriels représentatifs du tissu économique régional. Les questions portaient sur l'évolution de la production passée et future, les effectifs, les carnets de commandes, les stocks, la demande, l'état des capacités de production, etc.

Début 2002, le système de suivi de cette conjoncture régionale dans l'industrie a changé. Désormais, les résultats pour la Picardie sont issus de l'enquête nationale de conjoncture industrielle. Ils sont ensuite repondérés à l'aide de coefficients tenant compte de la structure des activités dans la région. Ces coefficients sont calculés à partir des masses salariales issues des déclarations annuelles de données sociales (DADS) par activité au niveau NES 36, et, au sein de chaque activité, par tranche de salariés.

Cette méthode permet ainsi de déterminer la part de l'évolution due à la structure de l'industrie picarde et d'obtenir des résultats propres à la région, en phase avec les résultats nationaux.

La conjoncture continue de se dégrader dans le bâtiment au troisième trimestre 2008

Selon les chefs d'entreprises interrogés en octobre 2008, l'activité dans le bâtiment ralentit de nouveau au troisième trimestre 2008 en Picardie. Le repli de l'activité s'observe pour l'ensemble des entreprises de l'industrie du bâtiment. Les entrepreneurs anticipent que la baisse d'activité va s'accroître au cours des trois prochains mois.

Comme les entrepreneurs l'avaient anticipé au trimestre précédent, la conjoncture continue de se dégrader au troisième trimestre 2008 aussi bien dans les entreprises du gros œuvre que dans les entreprises du second œuvre. Les chefs d'entreprises prévoient une poursuite de ce ralentissement pour la fin de l'année 2008.

Le rythme de l'activité fléchit encore nettement dans la construction de logements neufs et bâtiments neufs. Les travaux d'entretien et d'amélioration se sont également affaiblis au troisième trimestre.

L'opinion des chefs d'entreprises sur leur carnet de commandes se dégrade à nouveau fortement dans le gros œuvre tandis qu'elle s'améliore légèrement dans le second œuvre.

Note méthodologique

Jusqu'à la fin 2007, la note trimestrielle de conjoncture dans le bâtiment en Picardie s'appuyait sur une enquête réalisée par voie postale auprès de 360 entreprises du bâtiment représentatives du tissu économique régional. A partir de 2008, la méthode de suivi de cette conjoncture a changé. Désormais, les résultats pour la Picardie sont issus de l'enquête nationale de conjoncture dans le bâtiment. Ils sont ensuite repondérés à l'aide de coefficients tenant compte de la structure par activité de la région. Les questions posées sont qualitatives et portent sur la production, les effectifs, les carnets de commande, les stocks, la demande...

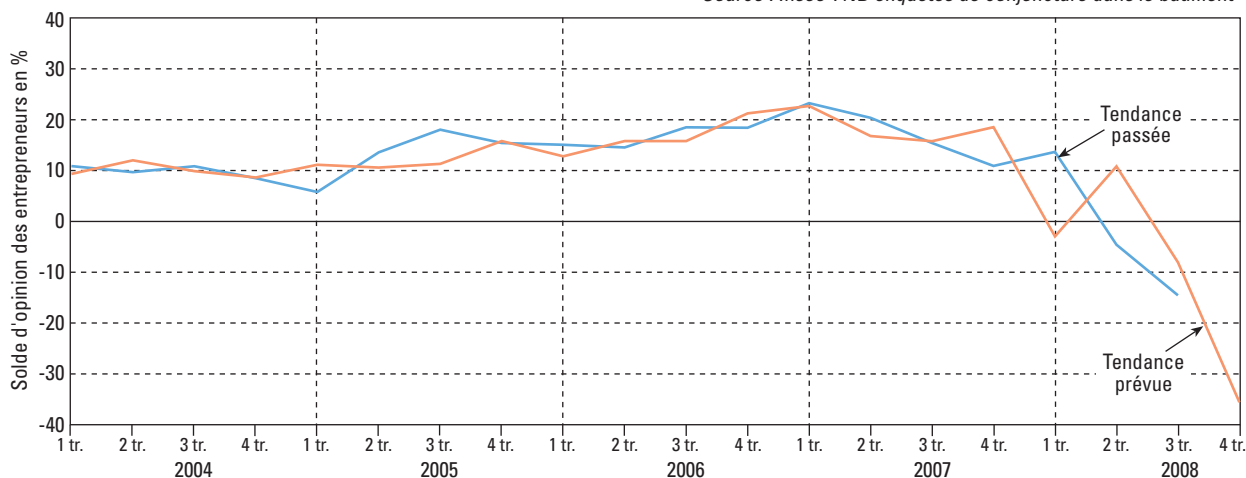
On obtient ainsi une répartition des entreprises en trois groupes : un pourcentage d'entreprises pour lesquelles, par exemple, la production a augmenté, un pourcentage d'entreprises pour lesquelles la production a été stable, et un pourcentage pour lesquelles elle a été en diminution. On peut, sans beaucoup de perte d'information, ne retenir que la différence algébrique entre les deux pourcentages concernant les opinions opposées (augmentation et diminution de la production, dans l'exemple choisi). C'est cette différence, appelée « solde d'opinion », qui apparaît finalement dans les tableaux et graphiques. Celui-ci varie de -100, si toutes les entreprises ont répondu que leur production passée était à la baisse, à +100 dans le cas contraire, l'équilibre se situant à 0.

La situation de la trésorerie dans l'industrie du bâtiment se détériore encore au troisième trimestre : elle s'aggrave fortement dans les entreprises du second œuvre et un peu moins dans celle du gros œuvre. Les délais de paiements s'allongent aussi bien dans le gros œuvre que dans le second œuvre. ■

Net ralentissement de l'activité dans le bâtiment au 3^e trimestre 2008

Opinion des chefs d'entreprises sur l'activité du bâtiment en Picardie

Source : Insee-FNB enquêtes de conjoncture dans le bâtiment



Toute la conjoncture régionale
est disponible au téléchargement :

www.insee.fr/picardie « Région en faits et chiffres », espace « conjoncture »