

La conjoncture dans l'hôtellerie en Midi-Pyrénées 3^e trimestre 2008

Lourdes fait le plein grâce au Jubilé

La cité mariale qui fête cette année le 150^{ème} anniversaire des Apparitions de la Vierge et qui a accueilli le Pape Benoît XVI du 13 au 15 septembre connaît un afflux touristique maximal au 3^e trimestre 2008. Le nombre de nuitées y progresse de 28 % pour s'établir à 1,8 million et le taux d'occupation atteint 80 %, contre 62 % au même trimestre de 2007. Le taux d'occupation journalier ne descend que rarement en dessous de 70 % au 3^e trimestre 2008.

En Midi-Pyrénées, les hôtels ont accueilli près de 1,9 million de touristes au cours du 3^e trimestre 2008, soit 3,6 % de plus qu'en 2007. Les nuitées augmentent de 9 % et dépassent les 4 millions.

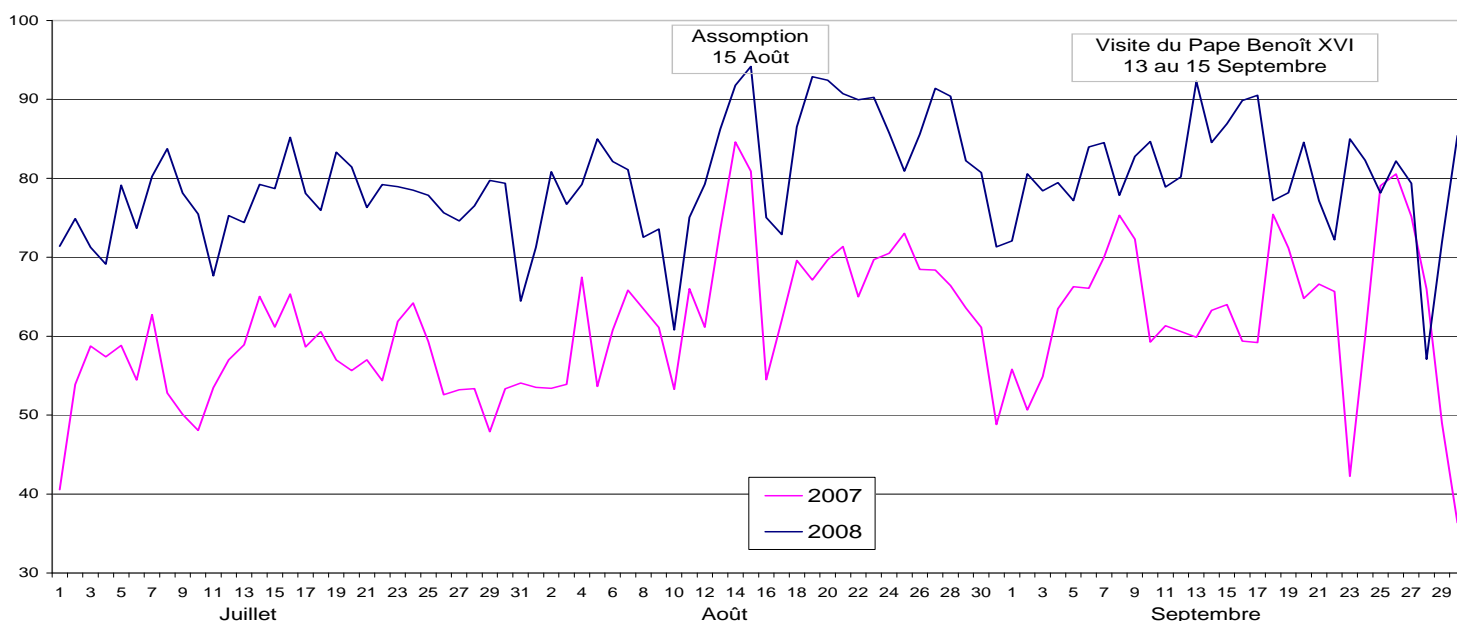
Si les nuitées françaises restent stables, les nuitées étrangères progressent de 18 %. Les Italiens et les Belges viennent de plus en plus nombreux. Les touristes irlandais et italiens présents dans la région au 3^e trimestre séjournent à une écrasante majorité dans la cité mariale.

Cette hausse de fréquentation profite surtout aux hôtels 3 étoiles, avec un taux d'occupation de 75 % au 3^e trimestre, contre 64 % au même trimestre 2007. Les nuitées dans cette catégorie (1,7 million) progressent de 16 % par rapport à 2007.

En juillet et août, grâce à la hausse de fréquentation à Lourdes, Midi-Pyrénées remonte à la 4^e place des régions françaises pour le nombre d'arrivées derrière l'Ile-de-France, Paca et Rhône-Alpes et devant Languedoc-Roussillon. Elle se maintient à la 4^e place pour le nombre de nuitées et passe en 3^e position pour les nuitées étrangères.

Mais en dehors des Hautes-Pyrénées, qui profitent du Jubilé de Lourdes, le taux d'occupation en juillet-août recule dans tous les départements par rapport à 2007. Les départements de Tarn-et-Garonne, du Lot et du Gers sont les plus touchés avec une diminution de 5 points de leur taux d'occupation sur la saison estivale.

Taux d'occupation journaliers à Lourdes



Taux d'occupation des hôtels de Midi-Pyrénées

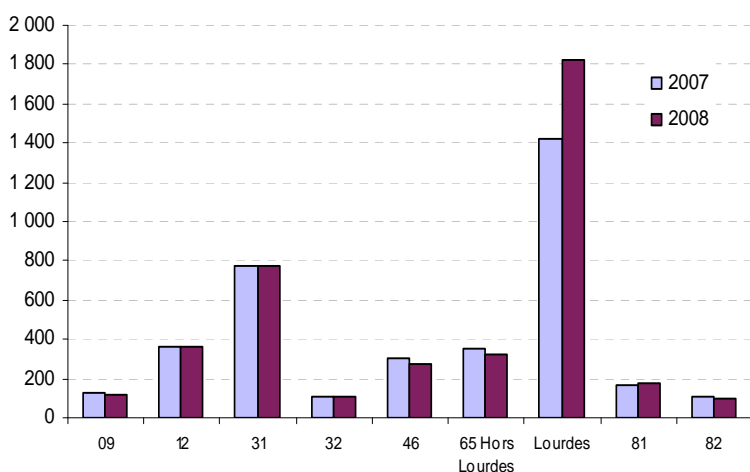
par département

	Juillet		Août		Septembre		3 ^e trimestre	
	2007	2008	2007	2008	2007	2008	2007	2008
	Ariège	61	56	71	69	54	54	62
Aveyron	60	59	71	68	59	57	63	62
Haute-Garonne	63	59	57	55	71	69	64	61
Gers	52	47	56	55	56	54	55	51
Lot	61	56	74	70	62	55	66	60
Hautes-Pyrénées	57	72	65	78	61	75	61	75
Tarn	59	60	63	56	59	59	60	59
Tarn-et-Garonne	65	60	64	59	64	61	64	60
Midi-Pyrénées	59	64	64	68	63	68	62	67

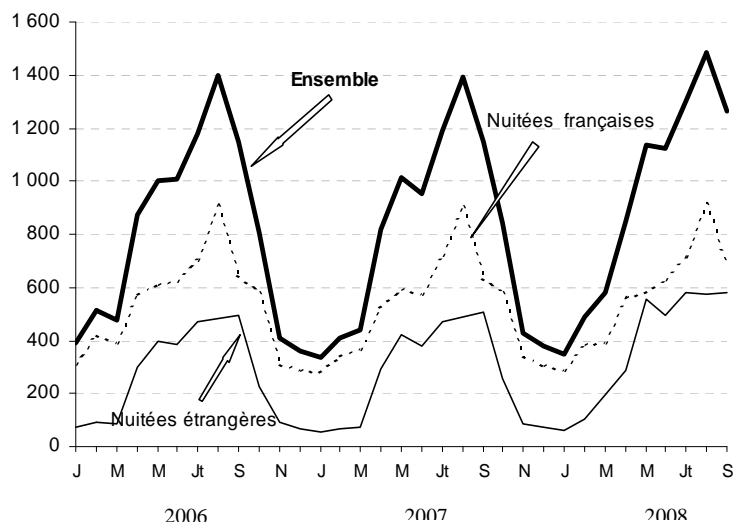
par espace touristique

	Juillet		Août		Septembre		3 ^e trimestre	
	2007	2008	2007	2008	2007	2008	2007	2008
	Lourdes	56	77	65	82	63	81	61
Montagne (hors station)	60	52	68	68	51	52	60	58
Stations de montagne	51	49	68	64	49	45	56	53
Rural	57	53	67	63	55	51	60	55
Urbain	65	63	61	59	72	71	66	64
- dont Toulouse	63	61	56	53	76	76	65	63
Midi-Pyrénées	59	64	64	68	63	68	62	67

Nuitées totales par département au 3^e trimestre
millier de nuitées



Nuitées françaises et étrangères en Midi-Pyrénées
millier de nuitées



Résultats par catégorie d'hôtel au 3^e trimestre 2008

Catégorie	Nuitées (millier)	Durée moyenne de séjour des français (jour)	Durée moyenne de séjour des étrangers (jour)	Part des nuitées étrangères (%)
0 étoile	268	1,7	2,0	19
1 étoile	232	1,9	2,1	19
2 étoiles	1 699	1,8	2,3	23
3 étoiles	1 676	2,0	3,0	68
4 étoiles	1 84	1,5	2,3	70
Ensemble	4 060	1,9	2,7	43

Nombre de nuitées et durée de séjour par nationalité au 3^e trimestre 2008

Pays de résidence	Nuitées (millier)		Durée moyenne de séjour (jour)
	Midi-Pyrénées	dont Lourdes	
France	2 320	541	1,9
Étrangers	1 739	1 280	2,7
dont, selon origine :			
Italie	673	641	3,0
Royaume-Uni	210	106	2,5
Belgique	201	114	3,0
Espagne	134	71	2,0
Irlande	126	122	4,0
Allemagne	102	62	2,5
Pays-Bas	50	24	2,3
États-Unis	47	21	2,2
Ensemble	4 060	1 821	2,2

Parc hôtelier régional au 1^{er} janvier 2008

Catégorie	Hôtels	Chambres
0 étoile	138	2 918
1 étoile	139	2 922
2 étoiles	659	17 331
3 étoiles	246	14 025
4 étoiles	29	1 737
Ensemble	1 211	38 933

Source et définition :

Ces résultats sont issus de l'enquête mensuelle Insee sur la fréquentation dans l'hôtellerie homologuée ou de chaîne.

Taux d'occupation : rapport du nombre de chambres occupées sur le nombre de chambres offertes.

Avertissement : les données de l'année 2007 sont définitives, ainsi que celles de juillet 2008. Les mois d'août et septembre sont encore provisoires.