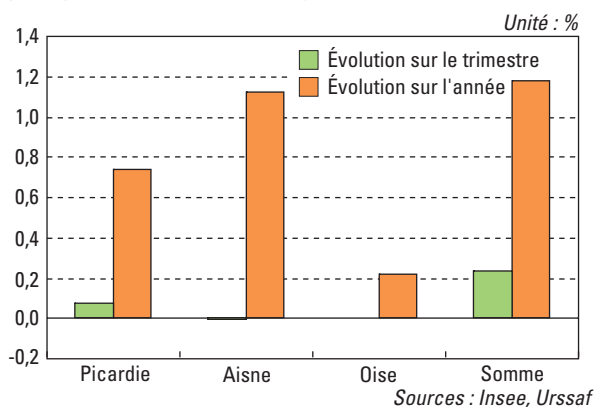


Stagnation de l'emploi salarié picard au 1^{er} et 2^e trimestre 2008

L'emploi salarié essentiellement marchand se stabilise au cours des deux premiers trimestres 2008, après la hausse de 0,5% au 4^em trimestre 2007. Les pertes dans le secteur industriel et l'essoufflement dans la construction et le tertiaire expliquent ces tendances.

Catherine DIZY

Stagnation de l'emploi dans l'Aisne et l'Oise ce trimestre
Évolution annuelle et du 2^e trimestre de l'emploi salarié par département en données corrigées des variations saisonnières



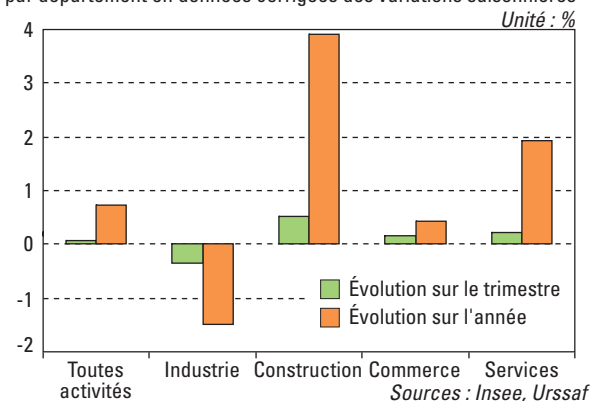
Au premier et deuxième trimestre 2008, les effectifs salariés du secteur essentiellement marchand des établissements affiliés à l'URSSAF stagnent en données corrigées des variations saisonnières. La Somme connaît la situation la plus favorable : +0,5 % au 1^{er} semestre. L'Aisne stagne au 2^e trimestre après la croissance du 1^{er} trimestre : +0,4 %. Enfin, l'Oise perd -0,4 % ce semestre concentré sur le 1^{er} trimestre de l'année.

En rythme annuel entre le 2^e trimestre 2007 et le 2^e trimestre 2008, l'emploi salarié picard augmente de 0,7 %. L'Aisne et la Somme évoluent de façon plus soutenue : respectivement +1,1 % et +1,2 %. Par contre, la croissance annuelle dans l'Oise se ralentit fortement (+0,2 %).

► Ralentissement de la croissance dans la construction et les services

Le ralentissement de la croissance se fait sentir dans le secteur des services : +0,4 % et +0,2 % sur les deux premiers trimestres 2008, comparé aux même trimestres de l'année 2007 (respectivement +0,8 % et +0,9 %). Au cours du 2^e trimestre, des pertes apparaissent même dans les transports (-0,3 %) et dans les activités financières (-0,7 %) et immobilières (-1,2 %). Le secteur des services aux entreprises encore très porteur au 1^{er} trimestre (+1 %) ralentit au 2^e (+0,4 %). En revanche, la hausse de l'emploi est encore importante dans les services aux particuliers : +0,7 % au 2^e trimestre après une quasi-stagnation au 1^{er}.

La construction et les services s'essoufflent mais restent les moteurs de l'emploi picard
Évolution annuelle et du 2^e trimestre de l'emploi salarié par département en données corrigées des variations saisonnières

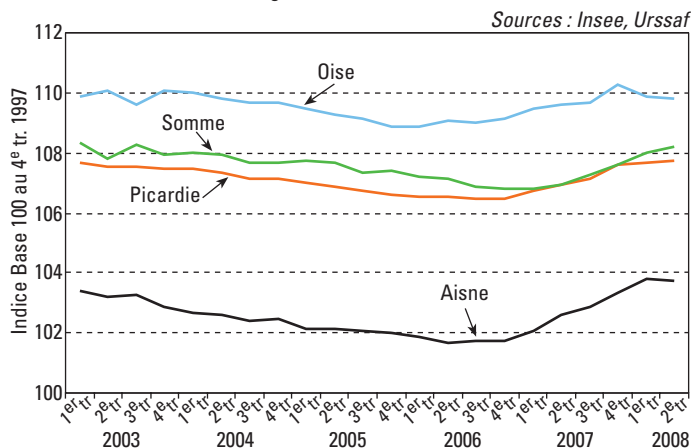


L'emploi s'essouffle dans le commerce : +0,2 % au 2^e trimestre après la très légère baisse constatée au cours du 1^{er} trimestre.

L'emploi industriel s'effrite toujours ce semestre : -0,5 % et -0,3 % au cours des deux premiers trimestres 2008.

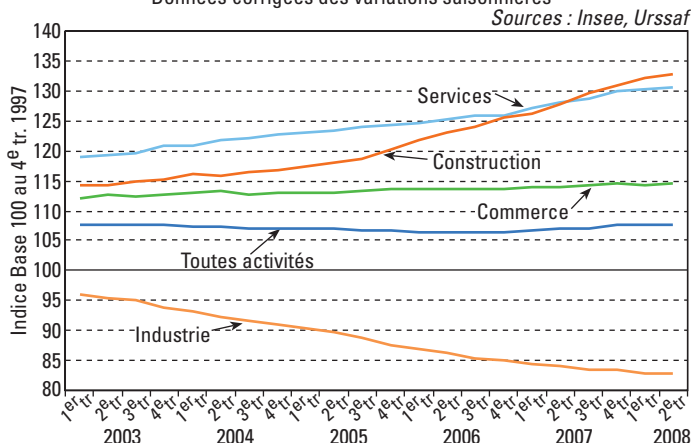
Stabilité de l'emploi sauf dans le département de la Somme

Évolution de l'emploi salarié en Picardie par département
Données corrigées des variations saisonnières



Ralentissement de l'emploi dans la construction et les services

Évolution de l'emploi salarié en Picardie par secteur d'activité
Données corrigées des variations saisonnières

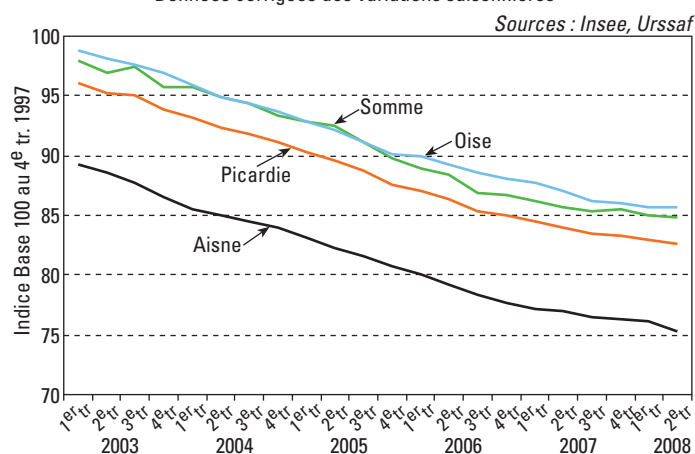


L'évolution annuelle glissante est encore de -1,5 % à la fin du 2^e trimestre 2008. Elle oscillait entre -4 % et -2 % de 2005 à 2007. Les industries des biens d'équipement connaissent encore une évolution très légèrement positive, grâce notamment aux équipements électriques et électroniques (+3,1 % sur 6 mois). La pharmacie, parfumerie et entretien continue toujours à créer de l'emploi (+0,9 % en 6 mois). Excepté cette dernière activité, les plus fortes pertes se situent dans les biens de consommation, avec notamment l'habillement, cuir (-3,1 %) et les industries des équipements du foyer (-3,2 %). Les baisses sont aussi très élevées dans l'automobile et dans l'industrie des biens intermédiaires. Le textile et les industries du bois et du papier sont les plus touchés (-3,8 % et -3,5 %).

La croissance se ralentit dans la construction : +1,5 % ce semestre. En rythme annuel, l'emploi progresse encore de 3,9 % dans ce secteur, notamment dans l'Aisne (+5,4 %) et la Somme (6,1 %). Par contre dans l'Oise, on constate un ralentissement de la croissance et même des pertes au 2^e trimestre (-0,2 %). ■

De nouveau de fortes pertes industrielles dans l'Aisne

Évolution de l'emploi salarié industriel en Picardie par département
Données corrigées des variations saisonnières



Baisse de l'emploi salarié dans les transports et les activités financières et immobilières

Évolution de l'emploi salarié marchand en Picardie - Données corrigées des variations saisonnières

| Activité économique | Taux de couverture / Estimations d'emploi (%) | Évolution trimestrielle | | | | | Évolution sur 1 an |
|--------------------------------------|---|-------------------------|--------------------|--------------------|---------------------|--------------------|-----------------------|
| | | 2007 | | | 2008 | | |
| | | 2 ^e tr. | 3 ^e tr. | 4 ^e tr. | 1 ^{er} tr. | 2 ^e tr. | |
| Ensemble | 62 | 0,2 | 0,2 | 0,5 | 0,0 | 0,1 | 0,7 |
| Industrie | 96 | -0,6 | -0,6 | -0,1 | -0,5 | -0,3 | -1,5 |
| Industries agricoles et alimentaires | 82 | -0,8 | -0,8 | 1,3 | -0,5 | -0,1 | -0,1 |
| Industries des biens de consommation | 99 | -1,0 | -0,5 | -0,6 | -1,1 | -0,3 | -2,5 |
| Industrie automobile | 100 | -2,2 | -1,4 | -0,9 | -0,5 | -1,0 | -3,7 |
| Industrie des biens d'équipement | 99 | -0,3 | 0,7 | 1,3 | 0,1 | 0,0 | 2,1 |
| Industries des biens intermédiaires | 100 | -0,5 | -0,8 | -0,7 | -0,7 | -0,6 | -2,7 |
| Construction | 97 | 1,2 | 1,4 | 0,9 | 1,0 | 0,5 | 3,9 |
| Commerce | 96 | 0,0 | 0,1 | 0,3 | -0,1 | 0,2 | 0,4 |
| Services | 39 | 0,9 | 0,5 | 0,8 | 0,4 | 0,2 | 1,9 |
| Transports (1) | 81 | 1,8 | 0,7 | 1,2 | 0,3 | -0,3 | 1,9 |
| Activités financières (2) | 66 | -0,2 | 0,6 | 0,3 | -0,9 | -0,7 | -0,7 |
| Activités immobilières (3) | 53 | 1,8 | 0,9 | -0,1 | 1,5 | -1,2 | 1,1 |
| Services aux entreprises (4) | 57 | 0,5 | 0,2 | 1,6 | 1,0 | 0,4 | 3,3 |
| Services aux particuliers | 53 | 1,6 | 1,7 | 0,9 | 0,1 | 0,7 | 3,6 |
| Éducation, santé, action sociale (5) | 33 | 0,4 | -0,2 | 0,1 | 0,2 | 0,5 | 0,6 |

Sources : Insee, Urssaf

L'évolution de l'emploi présentée dans cet article est basée sur les bordereaux récapitulatifs de cotisations (BRC) adressés par les employeurs à l'Urssaf. Ces données transmises à l'Insee ont fait l'objet d'un traitement statistique avant publication.

Elles concernent uniquement le secteur marchand non compris les grandes entreprises nationales, l'intérim, les syndicats, la vente à domicile...

- (1) Non compris SNCF, Air France ;
- (2) Non compris Banque de France ;
- (3) Non compris syndicats et HLM-OPAC ;
- (4) Non compris La Poste, France Télécom, le secteur de l'intérim ;
- (5) Non compris non marchand.