



## La croissance de l'emploi salarié picard s'amplifie

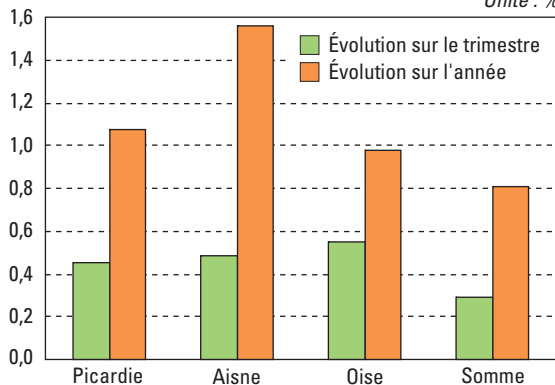
*L'emploi salarié marchand augmente de 0,4 % au quatrième trimestre 2007, après 0,2 % au trimestre précédent. La stabilisation du secteur industriel et le dynamisme de la construction et du tertiaire expliquent cette tendance.*

Cyril HERVY

### Le département de l'Aisne connaît l'évolution annuelle la plus favorable

Évolution annuelle et du 4<sup>e</sup> trimestre de l'emploi salarié par département en données corrigées des variations saisonnières

Unité : %



Sources : Insee, Urssaf

**A**u quatrième trimestre 2007, les effectifs salariés du secteur marchand des établissements affiliés à l'URSSAF augmentent de 0,4 % en données corrigées des variations saisonnières. L'Aisne et l'Oise connaissent une évolution supérieure au niveau régional, respectivement +0,5 % et +0,6 %, alors que la croissance est un peu moins marquée dans la Somme : +0,3 %.

En 2007, l'emploi salarié picard a augmenté de 1,1 %. Il s'agit de la meilleure évolution annuelle depuis 2001. Sur l'année 2007, c'est le département de l'Aisne qui connaît la croissance la plus soutenue : +1,6 %.

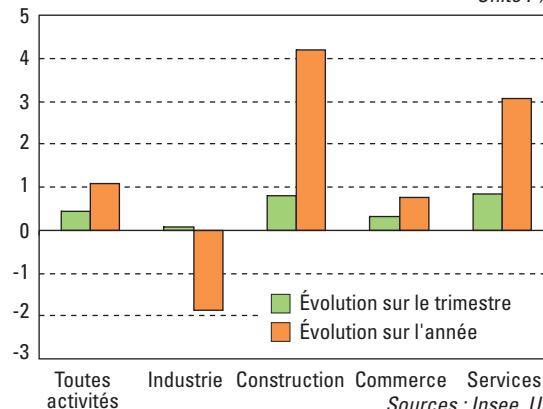
### ► Nette amélioration du secteur industriel en fin d'année

Le secteur des services (38,2 % de l'emploi salarié total) est fortement créateur d'emplois au quatrième trimestre : +0,9 %. Les transports et les services aux entreprises, très porteurs ce trimestre, progressent respectivement de 1,2 % et 1,5 %. La hausse de l'emploi est également importante dans les services aux particuliers : +0,9 %. En 2007, les effectifs ont progressé de 5,6 % dans ce secteur. En revanche, l'emploi est plutôt stable dans les activités financières et dans les activités immobilières.

### Construction et services sont les moteurs de l'emploi picard

Évolution annuelle et du 4<sup>e</sup> trimestre de l'emploi salarié par secteur, en Picardie en données corrigées des variations saisonnières

Unité : %

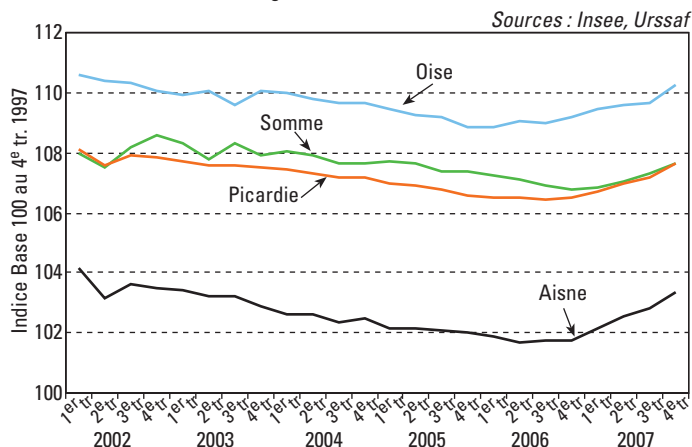


Sources : Insee, Urssaf

Dans le commerce (19,9 % de l'emploi salarié total), les effectifs progressent toujours timidement : +0,3 % ce trimestre. L'évolution atteint +0,8 % en 2007.

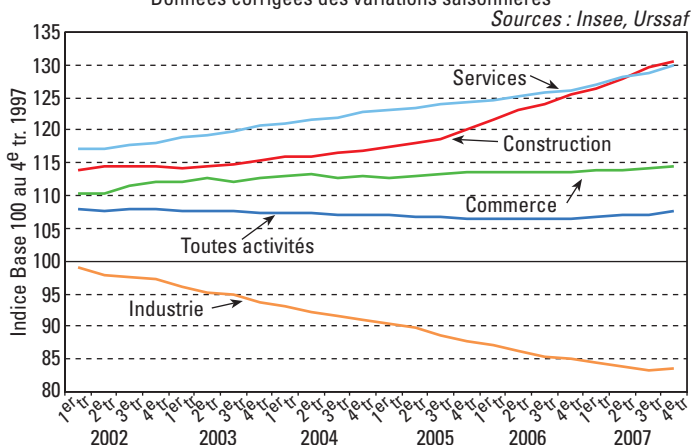
### Accélération de l'emploi salarié dans tous les départements picards

Évolution de l'emploi salarié en Picardie par département  
Données corrigées des variations saisonnières



### Forte croissance dans les services ce trimestre

Évolution de l'emploi salarié en Picardie par secteur d'activité  
Données corrigées des variations saisonnières

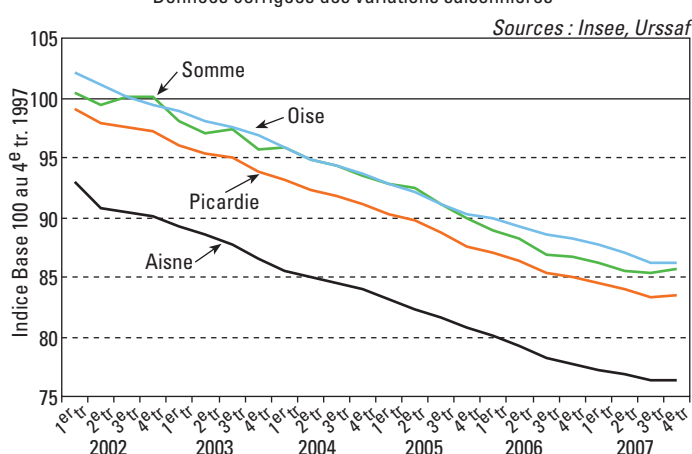


L'emploi industriel (32,2 % de l'emploi salarié total) bien qu'en chute de 1,9 % sur l'ensemble de l'année 2007, se stabilise au quatrième trimestre 2007. Cette amélioration est due en grande partie aux industries des biens d'équipement et aux industries agricoles et alimentaires, qui progressent respectivement de 1,3 % et 2,1 % ce trimestre. En revanche, l'emploi se contracte de 0,5 % dans l'industrie des biens de consommation, avec notamment une baisse de 2,4 % dans l'industrie de l'habillement et du cuir. L'industrie des biens intermédiaires connaît également des pertes importantes : -0,7 %. Le textile et la métallurgie sont les secteurs les plus touchés (-2,2 % et -1 %). Dans l'industrie automobile, les baisses d'effectifs atteignent -0,9 % ce trimestre, et -5,2 % en 2007.

Dans la construction (9,8 % de l'emploi salarié total), la croissance reste soutenue : +0,8 %. Sur un an l'emploi a progressé de 4,2 % dans ce secteur, avec notamment une hausse de 4,9 dans la Somme. ■

### L'emploi industriel se stabilise ce trimestre

Évolution de l'emploi salarié industriel en Picardie par département  
Données corrigées des variations saisonnières



### Services aux particuliers et transports sont fortement créateurs d'emplois en 2007

Évolution de l'emploi salarié marchand en Picardie - Données corrigées des variations saisonnières

Activité économique	Taux de couverture / Estimations d'emploi (%)	Évolution trimestrielle					Évolution sur 1 an
		2006 4 <sup>e</sup> tr.	2007				
			1 <sup>er</sup> tr.	2 <sup>e</sup> tr.	3 <sup>e</sup> tr.	4 <sup>e</sup> tr.	
<b>Ensemble</b>	<b>62</b>	<b>0,0</b>	<b>0,2</b>	<b>0,2</b>	<b>0,2</b>	<b>0,4</b>	<b>1,1</b>
<b>Industrie</b>	<b>96</b>	<b>-0,4</b>	<b>-0,6</b>	<b>-0,6</b>	<b>-0,7</b>	<b>0,1</b>	<b>-1,9</b>
Industries agricoles et alimentaires	82	1,1	-0,1	-1,1	-1,3	2,1	-0,4
Industries des biens de consommation	99	-0,5	-0,3	-0,8	-0,7	-0,5	-2,3
Industrie automobile	100	-2,3	-0,5	-2,4	-1,4	-0,9	-5,2
Industrie des biens d'équipement	99	-0,5	-1,0	-0,3	0,7	1,3	0,8
Industries des biens intermédiaires	100	-0,5	-0,7	-0,5	-0,8	-0,7	-2,7
<b>Construction</b>	<b>97</b>	<b>1,0</b>	<b>0,7</b>	<b>1,2</b>	<b>1,5</b>	<b>0,8</b>	<b>4,2</b>
<b>Commerce</b>	<b>96</b>	<b>-0,1</b>	<b>0,3</b>	<b>0,0</b>	<b>0,1</b>	<b>0,3</b>	<b>0,8</b>
<b>Services</b>	<b>39</b>	<b>0,3</b>	<b>0,8</b>	<b>0,9</b>	<b>0,6</b>	<b>0,9</b>	<b>3,1</b>
Transports (1)	81	0,4	1,3	1,6	0,8	1,2	5,1
Activités financières (2)	66	0,1	1,1	-0,3	0,7	0,3	1,8
Activités immobilières (3)	53	2,3	1,0	1,5	1,1	-0,2	3,4
Services aux entreprises (4)	57	-0,1	0,5	0,5	0,0	1,5	2,5
Services aux particuliers	53	-0,4	0,9	1,7	2,0	0,9	5,6
Éducation, santé, action sociale (5)	33	0,6	0,6	0,7	-0,2	0,0	1,1

Sources : Insee, Urssaf

L'évolution de l'emploi présentée dans cet article est basée sur les bordereaux récapitulatifs de cotisations (BRC) adressés par les employeurs à l'Urssaf. Ces données transmises à l'Insee ont fait l'objet d'un traitement statistique avant publication.

Elles concernent uniquement le secteur marchand non compris les grandes entreprises nationales, l'intérim, les syndicats, la vente à domicile...

- (1) Non compris SNCF, Air France ;  
(2) Non compris Banque de France ;  
(3) Non compris syndicats et HLM-OPAC ;  
(4) Non compris La Poste, France Télécom, le secteur de l'intérim ;  
(5) Non compris non marchand.