



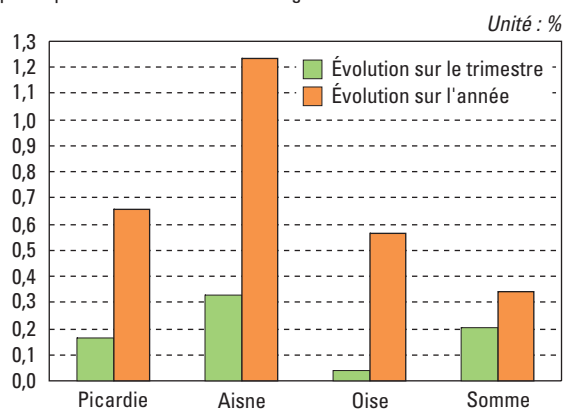
L'emploi salarié picard toujours en hausse

L'emploi salarié marchand augmente de 0,2 % au troisième trimestre 2007. Le déclin industriel et la faible progression du tertiaire, sont compensés par le secteur de la construction, toujours fortement créateur d'emplois.

Cyril HERVY

Évolution d'emploi favorable dans tous les départements

Évolution annuelle et du 3^e trimestre de l'emploi salarié par département en données corrigées des variations saisonnières



Sources : Insee, Urssaf

Au troisième trimestre 2007, les effectifs salariés du secteur marchand des établissements affiliés à l'URSSAF augmentent de 0,2 % en données corrigées des variations saisonnières. L'emploi se stabilise dans l'Oise, et progresse dans l'Aisne et la Somme de respectivement, +0,3 % et +0,2 %.

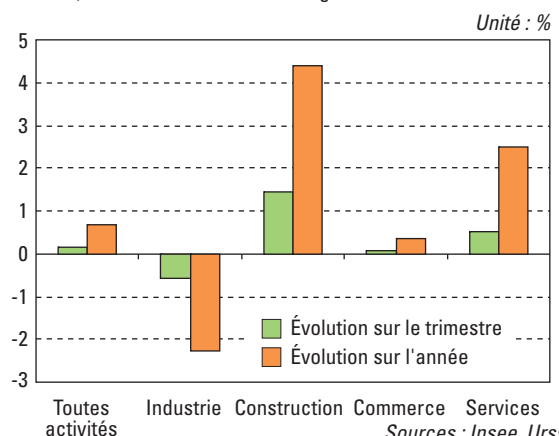
L'emploi salarié marchand augmente de 0,7 % en glissement annuel. C'est la plus forte évolution régionale depuis plus de 5 ans. Le département de l'Aisne bénéficie du rythme annuel le plus favorable : +1,2 %.

► La baisse de l'emploi industriel s'atténue légèrement

L'emploi industriel recule de 0,6 % ce trimestre. Les pertes d'emploi atteignent -2,3 % en rythme annuel. Seule l'industrie des biens d'équipement voit ses effectifs augmenter (+0,5 %), grâce notamment, à la bonne tenue du secteur de la construction navale, aéronautique et ferroviaire. En revanche, l'industrie automobile et les industries agricoles et alimentaires subissent de lourdes pertes : respectivement -1,3 % et -0,8 %. L'emploi se contracte également dans l'industrie des biens intermédiaires (-0,8 %), conséquence des baisses d'effectifs importantes dans l'industrie des composants électriques et électroniques (-2,7 %) et dans l'industrie du textile (-1,5 %).

Croissance très modérée des activités tertiaires ce trimestre

Évolution annuelle et du 3^e trimestre de l'emploi salarié par secteur, en Picardie en données corrigées des variations saisonnières



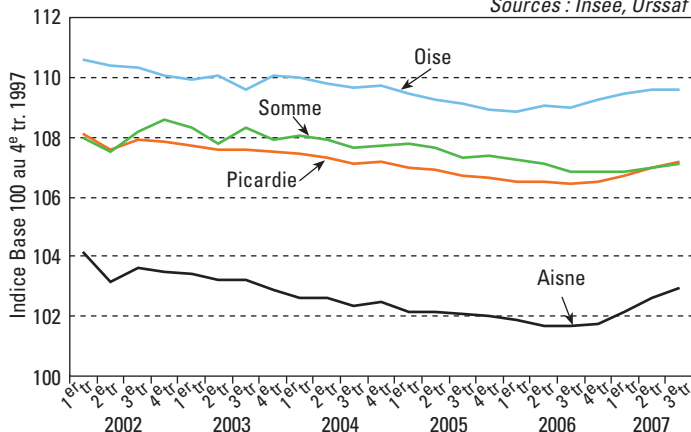
Sources : Insee, Urssaf

L'industrie des biens de consommation recule également, mais de manière moins accentuée : -0,5 %.

L'emploi se stabilise dans l'Oise ce trimestre

Évolution de l'emploi salarié en Picardie par département
Données corrigées des variations saisonnières

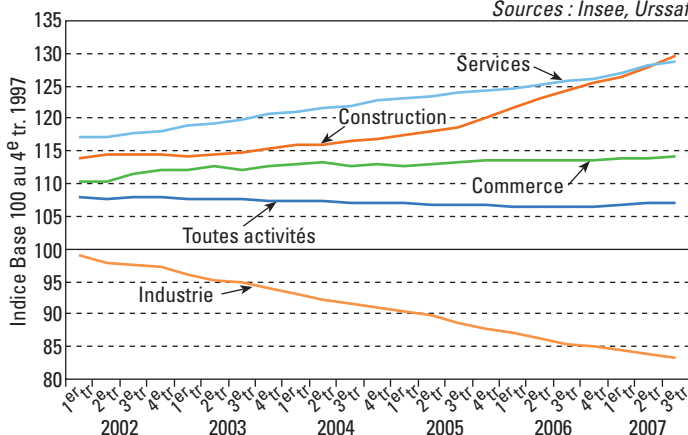
Sources : Insee, Urssaf



La croissance s'accélère encore dans la construction

Évolution de l'emploi salarié en Picardie par secteur d'activité
Données corrigées des variations saisonnières

Sources : Insee, Urssaf



La croissance s'amplifie encore dans la construction ce trimestre : +1,4 %. C'est dans la Somme que l'évolution est la plus favorable : +2 %. L'évolution annuelle (+4,4 %) reste très proche du niveau national (+4,6 %).

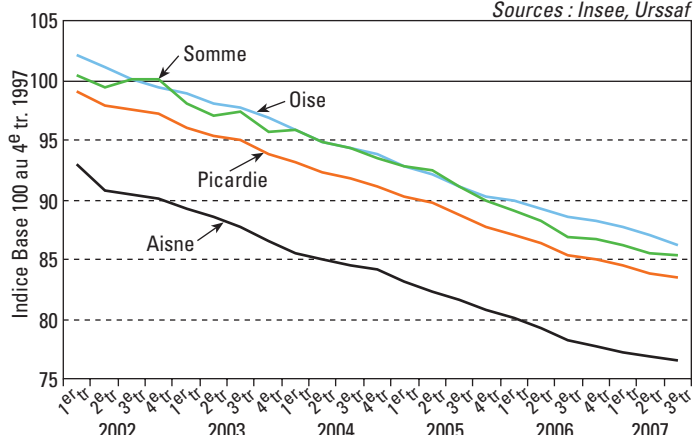
Dans le commerce les effectifs sont encore stables au troisième trimestre. Sur un an, la hausse reste très modérée dans ce secteur : +0,3 %.

Le secteur des services connaît un léger ralentissement : +0,5 % contre +0,9 % au trimestre précédent. La croissance ralentit dans les transports (+0,7 %), mais reste soutenue en rythme annuel (+4,3 %). Les services aux entreprises sont également en perte de vitesse, et voient leurs effectifs se stabiliser. En revanche, les services aux particuliers progressent fortement ce trimestre (+2,2 %), et tirent l'emploi tertiaire à la hausse. Les activités immobilières continuent sur un rythme dynamique : +1,2 %.

La chute de l'emploi industriel ralentit dans l'Aisne et la Somme

Évolution de l'emploi salarié industriel en Picardie par département
Données corrigées des variations saisonnières

Sources : Insee, Urssaf



L'emploi salarié picard a augmenté lors des quatre derniers trimestres

Évolution de l'emploi salarié marchand en Picardie - Données corrigées des variations saisonnières

Activité économique	Taux de couverture / Estimations d'emploi (%)	Évolution trimestrielle					Évolution sur 1 an
		2006		2007			
		3 ^e tr.	4 ^e tr.	1 ^{er} tr.	2 ^e tr.	3 ^e tr.	
Ensemble	62	-0,1	0,1	0,2	0,2	0,2	0,7
Industrie	96	-1,1	-0,4	-0,6	-0,7	-0,6	-2,3
Industries agricoles et alimentaires	82	-1,2	1,0	-0,2	-1,0	-0,8	-1,1
Industries des biens de consommation	99	-2,5	-0,6	-0,2	-0,9	-0,5	-2,3
Industrie automobile	100	-0,9	-2,2	-0,8	-2,4	-1,3	-6,5
Industrie des biens d'équipement	99	-0,4	-0,2	-1,0	-0,4	0,5	-1,1
Industries des biens intermédiaires	100	-1,0	-0,6	-0,7	-0,6	-0,8	-2,6
Construction	97	0,9	1,0	0,7	1,1	1,4	4,4
Commerce	96	0,2	0,0	0,3	0,0	0,1	0,3
Services	39	0,4	0,3	0,7	0,9	0,5	2,5
Transports (1)	81	0,1	0,6	1,3	1,6	0,7	4,3
Activités financières (2)	66	-0,3	0,1	1,1	-0,4	0,7	1,6
Activités immobilières (3)	53	2,2	2,1	1,0	1,7	1,2	6,2
Services aux entreprises (4)	57	0,0	0,2	0,4	0,4	0,0	0,9
Services aux particuliers	53	0,8	0,0	0,6	1,4	2,2	4,3
Éducation, santé, action sociale (5)	33	1,0	0,4	0,8	0,7	-0,2	1,7

Sources : Insee, Urssaf

(1) Non compris SNCF, Air France ; (2) Non compris Banque de France ; (3) Non compris syndicats et HLM-OPAC ; (4) Non compris La Poste, France Télécom, le secteur de l'intérim ; (5) Non compris non marchand.

L'évolution de l'emploi présentée dans cet article est basée sur les bordereaux récapitulatifs de cotisations (BRC) adressés par les employeurs à l'Urssaf. Ces données transmises à l'Insee ont fait l'objet d'un traitement statistique avant publication.

Elles concernent uniquement le secteur marchand non compris les grandes entreprises nationales, l'intérim, les syndicats, la vente à domicile...