

Le bassin de vie de Sarlat



Synthèse locale sur un territoire menée dans le cadre d'un partenariat entre la commune de Sarlat-la-Canéda, la communauté de communes du Sarladais et l'Insee.



Septembre 2007

Sommaire

Le territoire.....	4
La démographie.....	6
<i>Une croissance démographique liée aux mouvements migratoires</i>	6
<i>Un solde naturel déficitaire</i>	8
<i>La place des personnes de 60 ans et plus</i>	9
Le logement et les conditions de vie des ménages.....	10
<i>Des tensions dans le parc de logements</i>	11
<i>Le logement social présent</i>	12
<i>Le revenu des ménages en hausse</i>	12
L'emploi et le chômage.....	14
<i>La saison touristique, solution temporaire au chômage</i>	16
<i>Demandeurs d'emploi : une main d'œuvre féminine, peu qualifiée</i>	16
L'emploi et l'appareil productif	18
<i>L'économie résidentielle et publique au cœur du bassin de vie</i>	19
<i>Renouvellement de la main d'œuvre : des besoins dans les 15 ans à venir</i>	21
Le tourisme	23
<i>Un niveau d'équipement touristique élevé</i>	24
<i>Des touristes étrangers nombreux dans les campings</i>	26
L'équipement du bassin de vie	28
<i>Des équipements diversifiés et accessibles</i>	28
Liste des tableaux annexés au dossier.....	30

Le bassin de vie de Sarlat bénéficie de la proximité du réseau autoroutier sur un axe Brive-la-Gaillarde - Toulouse qui l'ouvre sur les régions du Limousin et de Midi-Pyrénées. Les voies de communication existantes le rendent également accessible au sein de la Dordogne et de la région Aquitaine.

Ce territoire de 29 000 habitants est autonome dans l'accès aux services et à l'emploi autour de la ville centre de Sarlat-la-Canéda.

Sa population augmente régulièrement, grâce à un flux migratoire positif. Phénomène assez classique dans la région hors des grandes villes, le territoire attire des actifs de plus de 30 ans et des retraités, tandis que les populations de 18 à 30 ans ont tendance à le quitter.

À côté des résidents permanents, le bassin de vie accueille, chaque année, de très nombreux visiteurs. Le tourisme y occupe une place particulière grâce à ses sites préhistoriques, son patrimoine architectural, sa gastronomie ...

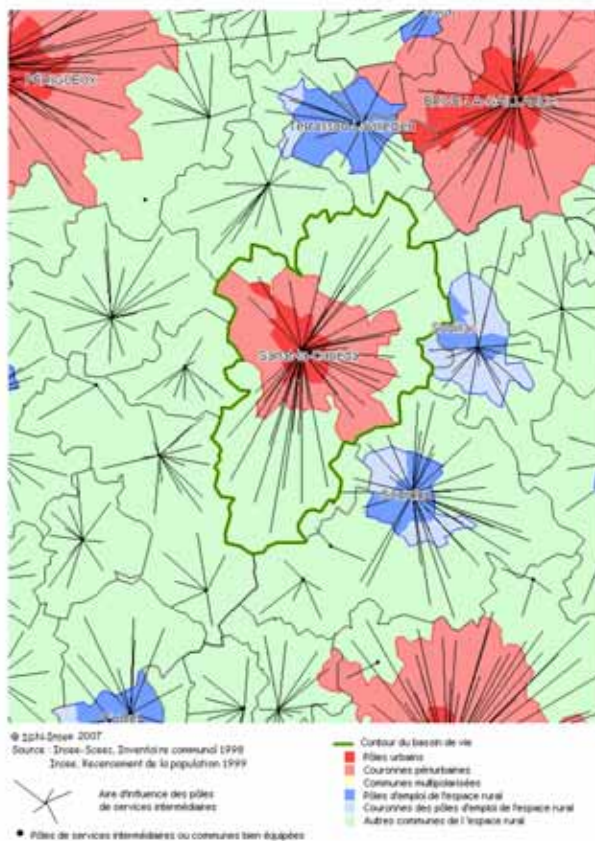
Conséquence de cette double attractivité du territoire, le parc de logements, résidences principales et secondaires, s'est fortement développé. Le marché local de l'habitat atteint une quasi-saturation : il y a de moins en moins de logements vacants et l'offre de logement social est limitée malgré les efforts consentis par un certain nombre de communes rurales.

Le territoire est un pôle d'emploi important. Chaque jour, il accueille davantage de personnes venant travailler qu'il n'en part. A l'image des territoires à vocation touristique, l'essentiel des emplois relève de l'économie résidentielle et publique pour répondre aux besoins de la population résidente, permanente ou de passage. Santé, action sociale, administration locale, commerces et services de proximité regroupent 60 % des emplois du bassin. La santé est aussi le domaine d'excellence de l'industrie du bassin de vie à travers la fabrication d'appareils médicaux et chirurgicaux.

Les conséquences d'une forte activité touristique sont nombreuses pour le bassin de vie de Sarlat. Le tourisme crée de nombreux emplois dans les activités d'hébergements, de restauration, de commerces et services de proximité (plus de 20% de l'emploi salarié local en pleine saison). Il favorise l'implantation d'équipements et services aux habitants nombreux et variés qui font du bassin de vie de Sarlat un territoire particulièrement bien équipé. Il contribue au soutien de l'agriculture qui demeure un pan important de l'économie locale et se diversifie dans l'agro tourisme (tables d'hôtes, chambres d'hôtes, camping à la ferme, ...).

Le bassin de vie dispose d'une main d'œuvre disponible que les emplois saisonniers permettent de réguler en partie. Cette demande émane principalement de femmes, peu qualifiées qui recherchent un emploi à temps plein. Dans les 15 ans à venir, des besoins en main d'œuvre qualifiée devraient s'exprimer dans l'administration locale, l'industrie des biens d'équipement et le secteur éducation, santé, action sociale.

Le territoire



Pertinence du bassin de vie

Le bassin de vie constitue l'échelon géographique retenu pour réaliser le diagnostic de territoire souhaité par la commune de Sarlat et la communauté de communes du Sarladais. Il définit un territoire cohérent dont la taille (29 000 habitants) rend possible la mise en œuvre de nombreuses sources statistiques.

Le bassin de vie est le plus petit territoire sur lequel s'organise la vie des habitants. Ils y travaillent, accèdent à un certain nombre de services, concurrentiels (commerces, services bancaires,...), non concurrentiels (services publics ou assimilés), de santé et d'éducation.

Le territoire métropolitain a ainsi été divisé en 1 916 bassins de vie. 1 745 s'organisent autour de bourgs ou petites villes - c'est le cas du bassin de vie de Sarlat -, 171 autour de grandes agglomérations.

Les territoires de comparaison

Si la comparaison temporelle met en évidence les mutations à l'œuvre sur un territoire, la comparaison spatiale fait ressortir ses particularités. Un premier niveau de comparaison est celui des territoires administratifs limitrophes ou englobants (départements, région). Territoires proches et connus, ils présentent l'inconvénient de décrire une autre échelle (plus grands, plus peuplés, plus diversifiés). D'où, l'intérêt de définir un ensemble géographique comparable au bassin de vie de Sarlat, sur la base de critères objectifs. Trois ont été retenus pour le caractériser : sa taille en population résidente, le poids de la ville centre et son statut particulier, chef lieu d'arrondissement. Sur cette base, un ensemble de 36 bassins de vie localisés sur l'ensemble du territoire métropolitain a été sélectionné comme territoire de comparaison. Il est dénommé dans l'étude « bassins de vie de comparaison ».

Le bassin de vie de Sarlat s'articule autour de la ville de Sarlat-la-Canéda, ville-centre tout à la fois chef lieu d'arrondissement et pôle d'emploi. Il regroupe 40 communes. 29 000 personnes y résident sur une superficie de 714 km².

Poids de Sarlat-la-Canéda et de la communauté du Sarladais dans le bassin de vie

Territoire	Nombre de communes	Population	Part des habitants (%)
Bassin de vie de Sarlat	40	28 561	100
Communauté de communes du Sarladais	7	12 604	44
Commune de Sarlat	1	9 707	34

Source : Insee - recensement général de la population 1999

Le bassin de vie bénéficie d'une grande richesse touristique. Au cœur du Périgord Noir, proche de sites préhistoriques de renommées mondiales (Les Eyzies, Lascaux), le territoire offre à voir à ses visiteurs la ville médiévale de Sarlat, les châteaux de Beynac et Castelnaud dans la vallée de la Dordogne, la bastide de Domme...

Site naturel d'exception, près de la moitié de la surface du bassin de vie est classée en zone naturelle d'intérêt écologique, faunistique et floristique (ZNIEFF), ce qui exerce une contrainte sur les projets d'aménagements des milieux naturels.

La situation géographique du bassin de vie et les voies de communication qui le desservent témoignent d'un certain enclavement au sein du département et de la région. Il se situe ainsi à plus d'une heure des principaux pôles urbains du département (Périgueux, 70 km et Bergerac, 80 Km). L'autoroute A89 ou la liaison ferroviaire régionale, le placent à 2h30 de la capitale régionale, Bordeaux (200 km). Son voisinage avec les départements de la Corrèze et du Lot le rapproche tout autant des régions limitrophes du Limousin et de Midi-Pyrénées. Bénéficiant d'un accès rapide à l'autoroute A20, il se retrouve ainsi à environ 2 heures de Toulouse (180 km) et 1h30 de Limoges (140 km).

Les zones naturelles d'intérêt écologique, faunistique et floristique (ZNIEFF) sont des espaces naturels terrestres de la métropole ou des DOM repérés pour leur intérêt écologique.

De type I, il s'agit, sur une superficie réduite, d'espaces homogènes d'un point de vue écologique et qui abritent au moins une espèce et/ou un habitat rares ou menacés, d'intérêt aussi bien local que régional, national ou communautaire ;

De type II, ce sont de grands ensembles naturels riches, ou peu modifiés, qui offrent des potentialités biologiques importantes.



La démographie

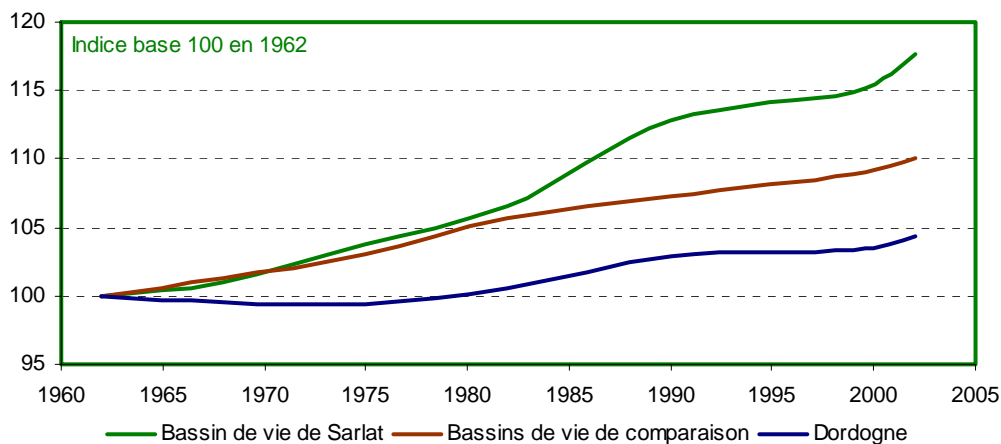
Entre les années 1962 et 2002, la population du bassin de vie augmente. Elle passe de 24 900 à 29 000, soit une hausse de 18 %. La croissance est nettement plus forte qu'en Dordogne (4 %) et dans les bassins de vie de comparaison (10 %).

Cette progression s'est ralentie : de 0,72 % par an entre 1982 et 1990 et elle est passée à 0,20 % entre 1990 et 1999. Une accélération est estimée sur la période récente. Toutefois, elle ne peut pas être encore confirmée par le nouveau dispositif de recensement de la population, les résultats de la moitié des communes n'étant pas encore disponibles.

Évolution de la population entre 1962 et 2002							
Année	1962	1968	1975	1982	1990	1999	2002 (*)
Bassin de vie de Sarlat	24 868	25 117	25 777	26 491	28 048	28 561	29 278
Communauté de communes du Sarladais	10 123	10 909	11 766	11 885	12 500	12 604	12 802
Sarlat-la-Canéda	7 911	8 801	9 765	9 670	9 909	9 707	9 712

(*) Estimations au 1er janvier.
Source : Insee - Recensements de la population

Une croissance démographique continue mais irrégulière



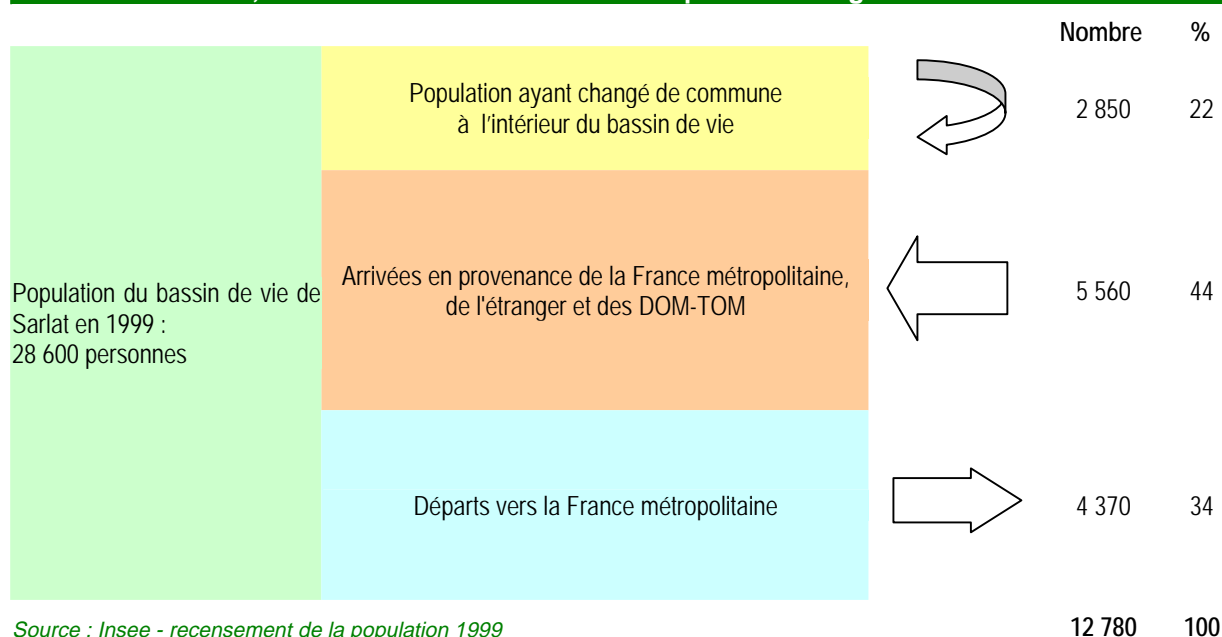
Évolution de la population des différents territoires entre 1962 et 2002

Une croissance démographique liée aux mouvements migratoires

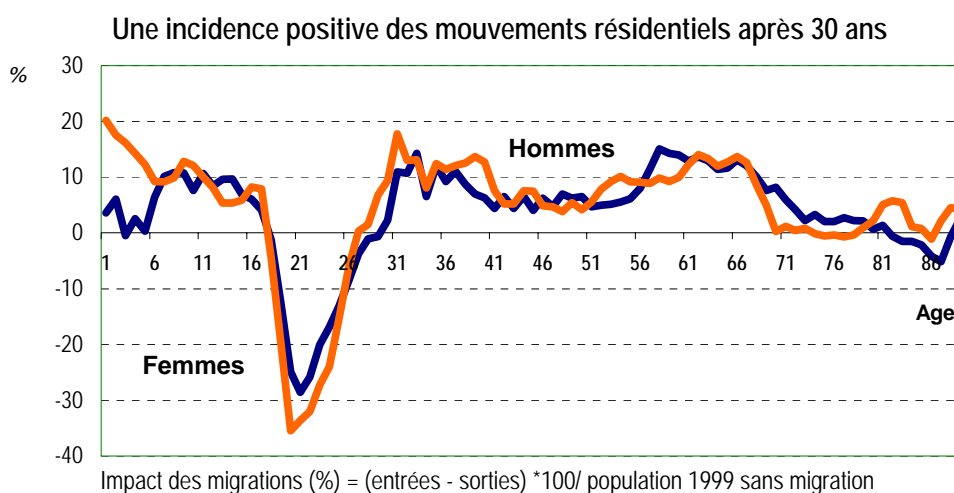
L'augmentation de la population du bassin de vie résulte d'un mouvement migratoire favorable. Le territoire accueille plus de population qu'il n'en perd. Les nouveaux résidents sont originaires principalement de l'Île-de-France, du Nord-Pas-de-Calais et de la Provence-Alpes-Côte d'Azur.

Entre 1990 et 1999, 12 900 personnes ont changé de commune, soit un peu plus de 2 habitants sur 5. Ce nombre sous-estime la réalité car il ne comptabilise pas les déménagements au cours des années intercensitaires. Il permet néanmoins d'estimer à 5 600 les arrivées dans le bassin de vie pour 4 400 départs, soit un solde net de 1 200 personnes.

Changement de lieu de résidence Entre 1990 et 1999, au moins deux habitants sur cinq ont déménagé



Les arrivées sont plus nombreuses que les départs et le profil des migrants modifie la structure de la population du bassin de vie. Les jeunes âgés de 18 à 29 ans sont nombreux à quitter le bassin de vie pour poursuivre leurs études ou trouver un premier emploi. Le déficit de ces populations jeunes s'élève à 600 personnes, dont 400 étudiants et élèves.

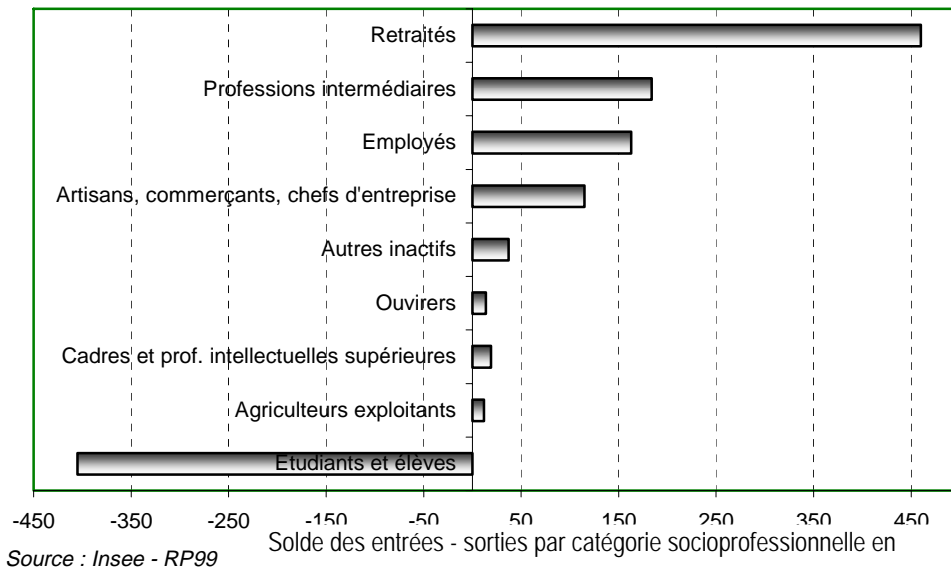


Source : Insee - recensement de la population 1999

Impact des migrations résidentielles dans le bassin de vie de Sarlat entre 1990 et 1999

Au-delà de 30 ans, il y a plus d'arrivées que de départs sur le territoire. Le déficit des élèves est compensé par un excédent d'actifs de 30 à 60 ans (+ 500 entrées nettes). Employés, professions intermédiaires, artisans, commerçants et chefs d'entreprises de 30 ans et plus, arrivent en famille avec de jeunes enfants. Les personnes à la retraite sont également nombreuses à arriver (+ 460).

Migrations : plus de retraités et moins d'étudiants et élèves

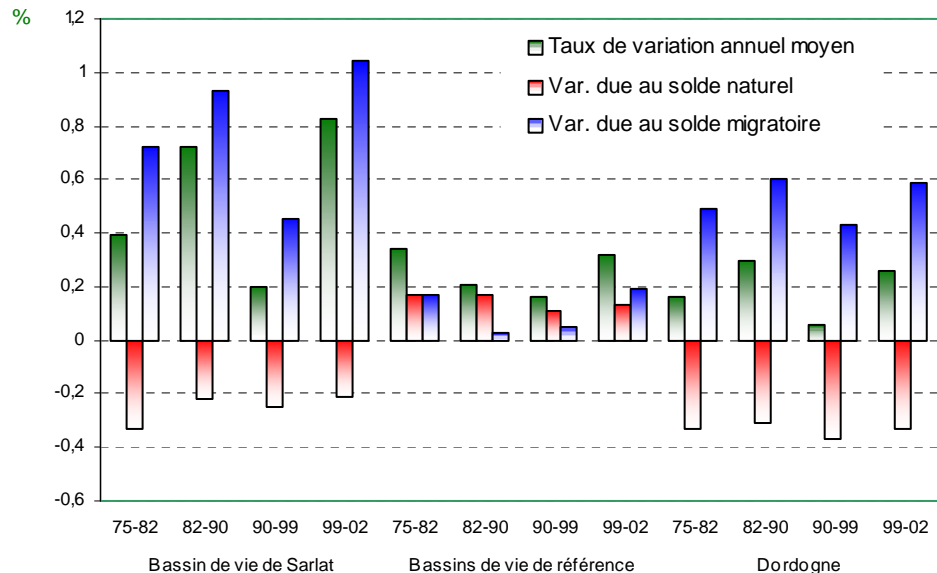


Solde des entrées - sorties dans le bassin de vie de Sarlat par catégorie socioprofessionnelle

Un solde naturel déficitaire

Sans ces migrations, la population du bassin de vie baisserait. Les décès sont en effet plus nombreux que les naissances. Depuis 2000, 350 habitants meurent chaque année, en moyenne, alors que seulement 280 enfants naissent. Le renouvellement naturel de la population n'est pas assuré. Une naissance pour 1,26 décès, c'est un peu mieux qu'en Dordogne ou dans les départements limitrophes (1,3) mais moins bien que les bassins de vie de comparaison (0,9).

Une hausse de population due aux migrations résidentielles

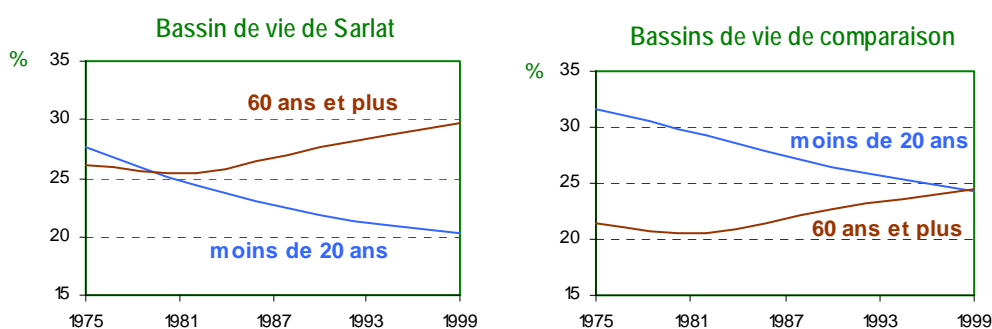


Décomposition du taux de variation annuel de la population dans les différents territoires

La place des personnes de 60 ans et plus

Le vieillissement de la population dans le bassin de vie est une évolution déjà ancienne. Dès les années 80, les habitants de 60 ans et plus sont plus nombreux que ceux de moins de 20 ans. Depuis cette date, l'écart ne cesse de se creuser : en 1999, le bassin de vie compte 20 % de personnes de moins de 20 ans pour 30 % de 60 ans et plus.

Vieillesse de la population : un effet de ciseau dès les années 80



Source : Insee - Recensements de la population

Sur les 3 220 habitants de 75 ans et plus, 28 % vivent seuls dans leur logement et 10 % en maison de retraite. Pour répondre aux besoins spécifiques des populations les plus âgées, le bassin de vie dispose d'ores et déjà d'équipements : 6 maisons de retraite, 2 services de soins à domicile et 4 services d'aide ménagère ou autre.

Les personnes de 75 ans et plus : 38% des plus de 60 ans

Tranche d'âge	Bassin de vie de Sarlat
60 à 64 ans	19,8
65 à 69 ans	22,3
70 à 74 ans	20,0
75 à 79 ans	18,0
80 à 84 ans	7,9
85 à 89 ans	8,0
90 ans et plus	4,0
Ensemble	100,0

Source : Insee - Recensement de la population 1999

Répartition des personnes de 60 ans et plus du bassin de vie par tranche d'âge

12 équipements présents dans le bassin de vie

Action sociale	Nb équipements	Nb places
Hébergement	6	343
Soins à domicile et centre de jour	2	130
Services d'aide	4	
Total	12	

Source : Insee - Base permanente des équipements 2005 - FINESS

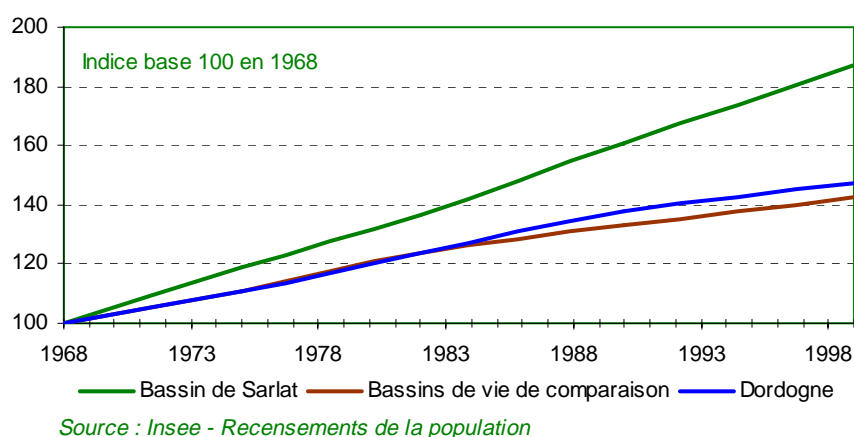
Les services d'aide aux personnes âgées

L'enjeu du territoire est, pour les années à venir, double. Il doit à la fois répondre aux besoins des populations les plus âgées et le rendre attractif pour des populations plus jeunes. Un des aspects de cette attractivité est sa capacité à héberger dans de bonnes conditions sa population résidente.

Le logement et les conditions de vie des ménages

Entre les années 1960 et 2000, le parc de logements à usage d'habitation s'est considérablement développé. De 9 100 logements en 1968, il est passé à 17 000 en 1999, soit une hausse de 87 % en 30 ans. C'est deux fois plus que dans l'ensemble des territoires de comparaison (43 % dans les bassins de vie de comparaison, 48 % en Dordogne).

Une forte croissance des logements

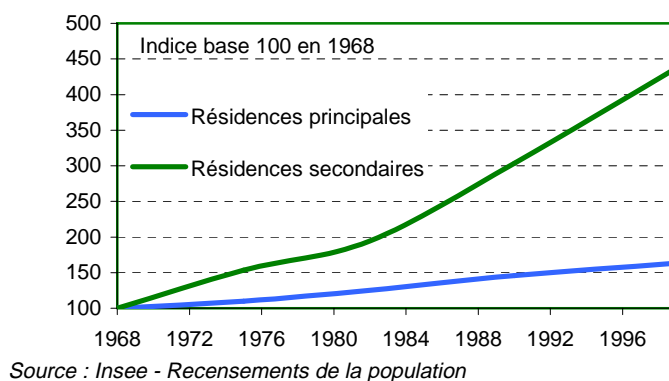


Évolution du nombre de logements dans les différents territoires entre 1968 et 1999

Cette augmentation a pour origine un fort développement des deux principaux segments du parc des logements : les logements occupés à l'année par les résidents du bassin de vie et les résidences secondaires.

Le nombre de résidences secondaires a quadruplé entre 1968 et 1999. Sur la période plus récente 1982 - 1999, il est passé de 1 900 à 4 300 et occupe désormais une part importante du parc de logements. C'est un logement sur quatre, proportion nettement plus forte que dans les territoires de comparaison (14 % en Dordogne, 11 % dans les bassins de vie de comparaison).

Forte hausse des résidences secondaires à partir des années 1980



Évolution des résidences principales et secondaires dans le bassin de vie entre 1968 et 1999

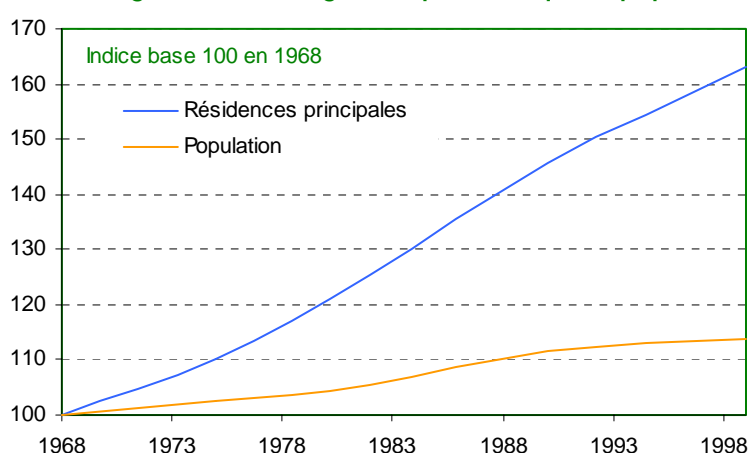
A travers la construction et la rénovation de résidences secondaires, le tourisme a contribué à la bonne santé du secteur de la construction et des différents corps de métiers qui le composent. Il a aussi accru la concurrence pour l'accès au logement de la population résidente.

Des tensions dans le parc de logements

Dans le même temps, la part des logements vacants atteint un niveau plancher. Ils ne sont plus que 5 % en attente d'une affectation, contre 7 % dans les territoires de comparaison. C'est un signal de saturation du marché local de l'habitat.

La croissance de la population du bassin de vie a constitué le moteur du développement du parc des résidences principales. Entre 1968 et 1999, elles passent de 7 300 à 11 900 soit une hausse de 63 %. Cette augmentation est plus rapide que la hausse de la population résidente (14 %).

Les logements ont augmenté plus vite que la population



Source : Insee- Recensements de la population

Évolution de la population et des résidences principales du bassin de vie entre 1968 et 1999

Compte tenu du caractère rural du territoire, l'habitat est surtout pavillonnaire. 80 % des résidences principales sont des maisons individuelles (78 % en Dordogne, 73 % dans les bassins de vie de comparaison). 64 % des occupants sont propriétaires de leur logement et 24 % en sont locataires. La prédominance de la propriété marque le pas dans la période récente. La location est un mode d'occupation moins répandu que dans les territoires de comparaison. Toutefois, elle tend à se développer sur la période la plus récente et concerne près d'un logement sur quatre.

Un peu moins de propriétaires dans un habitat individuel dominant

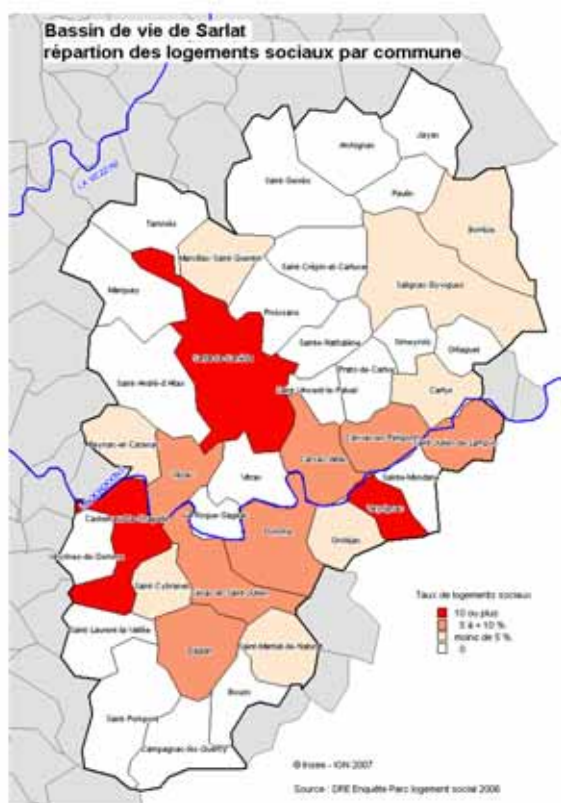
	Propriétaires			Habitat individuel		
	1982	1990	1999	1982	1990	1999
Bassin de vie de Sarlat	66,3	65,2	64,1	78,1	78,2	79,0
Dordogne	60,9	64,4	63,6	74,0	77,8	77,8
Bassins de vie de comparaison	58,9	63,0	63,2	68,1	72,7	73,0

Source : Insee - Recensement de la population 1999

Répartition des résidences principales par statut d'occupation et type d'habitat (%)

Le logement social présent

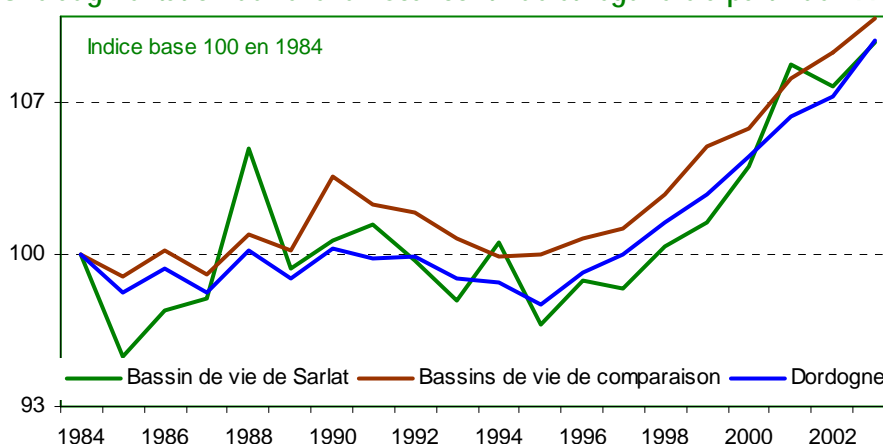
En 2006, le bassin de vie propose un peu plus de 800 logements sociaux. L'offre est inégalement répartie selon les communes : 18 communes sur les 40 que compte le bassin de vie proposent des logements sociaux. Sarlat, à elle seule, héberge 70 % de ces logements. De petites communes rurales consentent un effort en ce domaine : 15 d'entre elles ont moins de 1 000 habitants. Les taux de logements sociaux sont variables d'une commune à l'autre (de 1 à 16 % de l'ensemble des résidences principales). 40 % des logements sociaux proposés sont des habitations individuelles.



Le revenu des ménages en hausse

L'amélioration des ressources des ménages est sensible à la fin des années 90. A partir de 1998, le revenu annuel moyen retrouve le niveau de 1984. Depuis, il croît régulièrement à un rythme équivalent à celui des territoires de comparaison. Les foyers assujettis à l'impôt sur le revenu sont plus nombreux (45 % en 2003 contre 41 % en 1993).

Une augmentation du revenu fiscal continue et régulière à partir de 1998

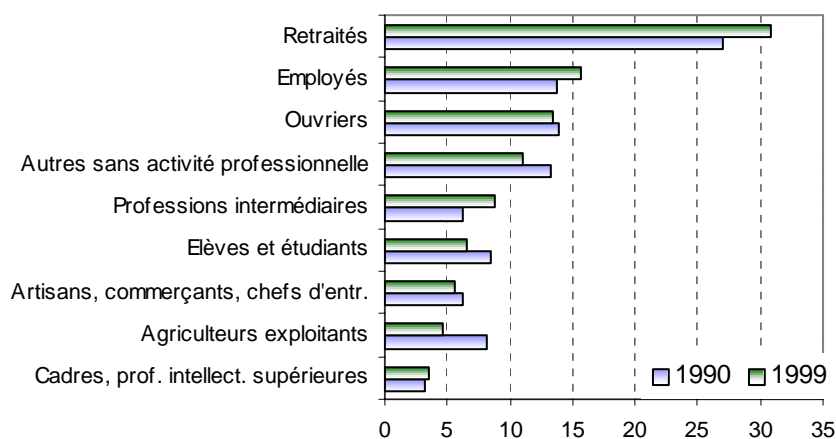


Source : Insee - DGI - Revenus des foyers fiscaux

Évolution du revenu annuel moyen par foyer fiscal entre 1984 et 2002

Cette amélioration se produit dans un contexte de transformation du tissu socio-économique du territoire. Entre 1990 et 1999, la part des travailleurs indépendants, sous l'effet principalement de la restructuration de l'agriculture, se réduit. Dans le même temps, les retraités et les salariés, parmi lesquels notamment les employés et professions intermédiaires, sont plus nombreux.

Plus de retraités, d'employés et de professions intermédiaires



Source : Insee - Recensement de la population

Part de la population âgée de 15 ans ou plus dans les catégories socioprofessionnelles (%)

Les salaires constituent la source de revenus la plus importante pour les ménages (la moitié des ressources). Un tiers des revenus provient des pensions de retraites. Viennent ensuite les bénéfices et les autres revenus, notamment du patrimoine. La composition du revenu des ménages est proche de celle de la Dordogne. La contribution des retraites est moins forte, celle des autres revenus est plus importante.

Composition du revenu fiscal des ménages

	Bassin de vie de Sarlat	Bassins de vie de comparaison	Dordogne
Part des salaires (en %)	54,7	62,1	54,8
Part des bénéfices (en %)	9,6	9,0	8,9
Part des pensions et retraites (en %)	29,2	24,9	31,8
Part des autres revenus (en %)	6,5	4,0	4,5
Ensemble	100,0	100,0	100,0

Source : Insee - DGI - Revenus fiscaux 2003

Composition du revenu fiscal des ménages (%)

Le niveau socio-économique des retraités du bassin de vie est modeste. 42 % sont d'anciens employés et ouvriers, 28 % d'anciens exploitants agricoles.

7 retraités sur 10 anciens agriculteurs, employés ou ouvriers

Catégorie socioprofessionnelle	Effectif	%
Anciens agriculteurs exploitants	2 060	27,7
Ancien artisans, commerçants, chefs d'entreprise	840	11,3
Anciens cadres et professions intermédiaires	1 384	18,6
Anciens employés et ouvriers	3 152	42,4
Ensemble	7 436	100,0

Source : Insee - Recensement de la population 1999

Répartition des personnes retraitées selon la profession antérieurement exercée

La moitié des ménages disposent, par unité de consommation équivalent adulte, de 14 000 euros par an. C'est 200 euros de plus qu'en Dordogne et 400 euros de moins que dans les bassins de vie de comparaison.

Un foyer fiscal sur deux déclare 14 000 euros de revenu brut annuel

Niveau de revenu (en euros)	25 % des foyers déclarent moins de	50 % des foyers déclarent moins de	25 % des foyers déclarent plus de
Bassin de vie de Sarlat	9 448	14 076	19 980
Bassins de vie de comparaison	9 888	14 426	20 027
Dordogne	9 344	13 887	19 544

Source : Insee - DGI - Revenus des foyers fiscaux 2003

Niveau de revenu annuel des ménages par unité de consommation

Les deux tiers des ménages vivent de revenus d'activité (salaires, bénéfices). La pérennité du bassin de vie passe donc par l'accès à l'emploi de la population résidente et le développement d'activités en devenir sur le territoire.

L'emploi et le chômage

Le bassin de vie gagne des actifs. En 1999, 12 600 personnes travaillent ou recherchent un emploi. C'est 10 % de plus qu'en 1982. L'augmentation est plus forte que dans les territoires de comparaison (4 % en Dordogne et 6 % dans les bassins de vie de comparaison).

La hausse de la population active est plus forte que celle de la population (8 %).

Plus de population active dans le bassin de vie de Sarlat

	Population totale			Population active		
	1982	1999	Base 100 en 1982	1982	1999	Base 100 en 1982
Bassin de vie de Sarlat	26 491	28 561	107,8	11 439	12 565	109,8
Bassins de vie de comparaison	1 078 476	1 112 162	103,1	460 719	489 213	106,2
Dordogne	377 356	388 293	102,9	156 698	162 624	103,8

Source : Insee - Recensements de la population

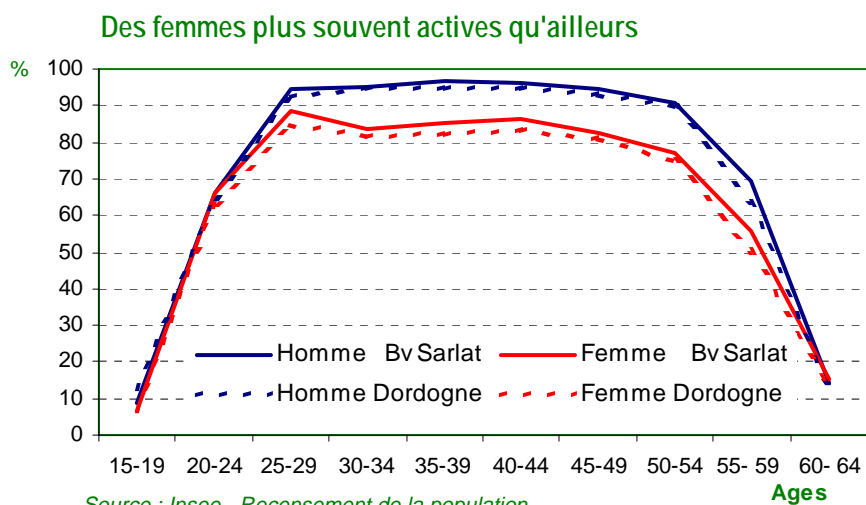
Évolution comparée de la population active et de la population totale entre 1982 et 1999

Les femmes sont plus présentes qu'ailleurs sur le marché du travail. Entre 15 et 64 ans, 67 % sont actives. Elles sont 64 % en Dordogne et 63 % dans les bassins de vie de comparaison. Cette affirmation se vérifie à tous les âges de la vie active.

Le marché local de l'emploi est plus favorable que dans les territoires de comparaison (la Dordogne offre 98 emplois et les bassins de vie de comparaison, 96). Le bassin de vie est en effet un pôle d'emploi important. Il accueille plus d'emplois qu'il n'a de résidents en activité (102 emplois pour 100 résidents actifs occupés en 1999).

L'ajustement des emplois à la main d'œuvre passe par des déplacements journaliers de population. 1 500 résidents travaillent en dehors du bassin de vie et 1 800 résidents extérieurs y entrent. Ce sont

13 % des actifs qui quittent le territoire quotidiennement pour exercer leur emploi. C'est nettement moins que dans les bassins de vie de comparaison (28 %), signe d'une plus forte autonomie du bassin de vie en matière d'emploi.



Taux d'activité par âge et sexe dans le bassin de vie et en Dordogne

Une partie de la population recherche du travail. En 2006, en moyenne, 1 800 personnes recherchent un emploi chaque mois, soit 62 demandes pour 1 000 habitants (population 2002 estimée). Ce ratio est supérieur à celui de la Dordogne (59 demandes).

Les demandes sont moins nombreuses en 2006 qu'en 2005 (- 5 %), conformément à la tendance observée dans le département (- 7 %) et en région. La baisse se poursuit début 2007.

Une population disponible à la recherche d'emplois à temps plein

Catégories	Bassin de vie de Sarlat		Dordogne	
	Nombre de demandes par mois (*)	Part dans les demandes	Nombre de demandes par mois (*)	Part dans les demandes
cat 1	1 026	56,9	12 314	53,3
cat 2	177	9,8	2 612	11,3
cat 3	188	10,4	2 136	9,2
Total 1, 2 et 3	1 391	77,1	17 061	73,9
cat 4	62	3,4	1 171	5,1
cat 5	66	3,7	1 103	4,8
cat 6	195	10,8	2 474	10,7
cat 7	45	2,5	612	2,7
cat 8	47	2,6	675	2,9
Ensemble	1 805	100,0	23 097	100,0

(*) Moyenne mensuelle calculée sur l'année 2006 (total sur 12 mois des DEFM d'une catégorie /12)

Source : ANPE - DEFM 2006

Répartition des demandes d'emploi par catégorie en 2006

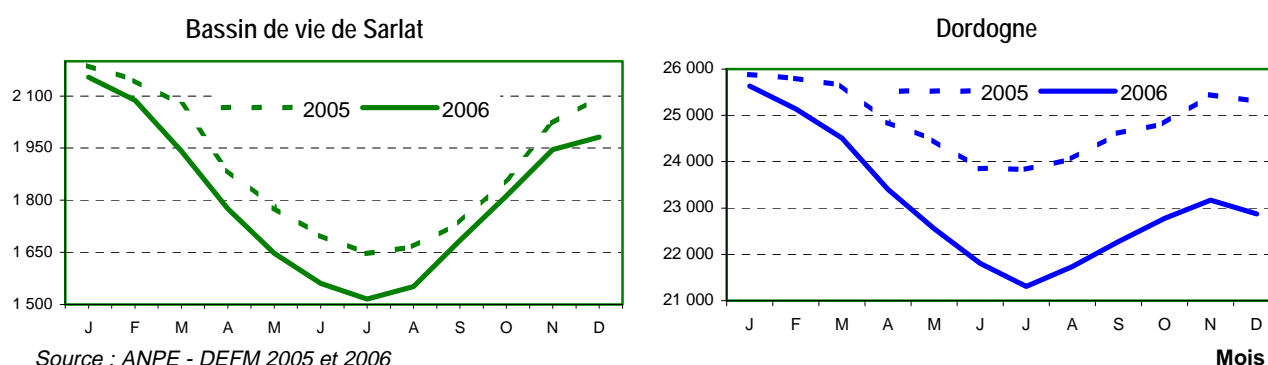
Le caractère touristique du bassin de vie influe peu sur la nature des demandes d'emplois : seules 10 % des demandes concernent des emplois saisonniers. Les chômeurs demandent en premier lieu un emploi durable. En 2006, 77 % des demandeurs d'emploi sont immédiatement disponibles (ils

n'ont pas exercé d'activité occasionnelle ou réduite de plus de 78 heures dans le mois précédent) et à la recherche d'un emploi à plein temps. 57 % recherchent un contrat à durée indéterminée. C'est plus que dans le département.

La saison touristique, solution temporaire au chômage

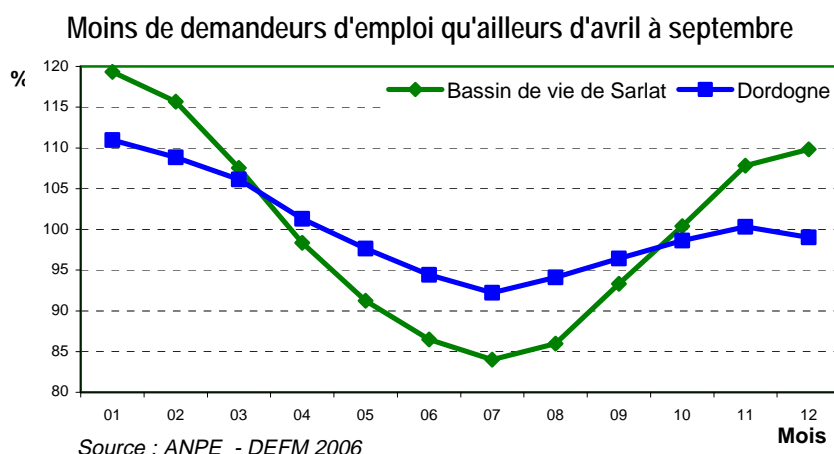
La saison touristique a toutefois un impact marqué sur le nombre de demandes d'emplois. Elles sont plus nombreuses en janvier et arrivent à leur minimum en juillet. Entre ces deux mois, la baisse des demandes est de 30 % dans le bassin de vie et seulement 9 % en Dordogne.

Une forte saisonnalité des demandes d'emploi



Répartition des demandes d'emploi en fin de mois en 2005 et 2006

La saisonnalité habituellement observée dans les demandes d'emplois durant les mois d'été est accentuée. Le niveau des demandes d'avril à septembre est nettement en dessous des 1 800 demandes (moyenne mensuelle), un certain nombre de personnes trouvant, dans des contrats de quelques mois, une réponse ponctuelle à leur souhait de travailler.

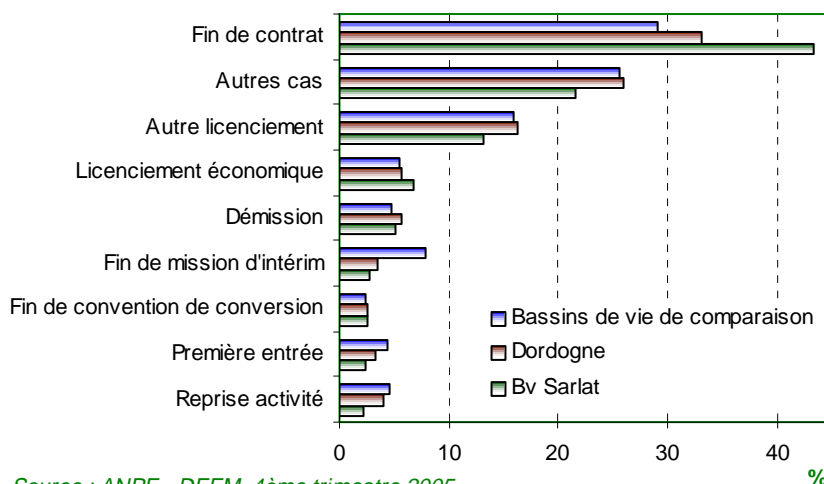


Demandes d'emploi en fin de mois rapportées à la moyenne de l'année

Demandeurs d'emploi : une main d'œuvre féminine, peu qualifiée

L'impact des contrats saisonniers dans les demandes se retrouve dans les motifs de recherche d'emploi. La fin de contrat représente 43% des demandes alors qu'il n'est que de 33% en Dordogne et 29% dans les bassins de vie de comparaison.

**La fin de contrat
comme premier motif
d'inscription à l'ANPE**



Source : ANPE - DEFM 4ème trimestre 2005
Répartition des demandes d'emploi en fin de mois par motif d'inscription

Les femmes sont majoritaires parmi les demandeurs d'emploi. Elles représentent 58 % des demandes, même proportion que celle du département.

6 demandes sur 10 émanent de femmes

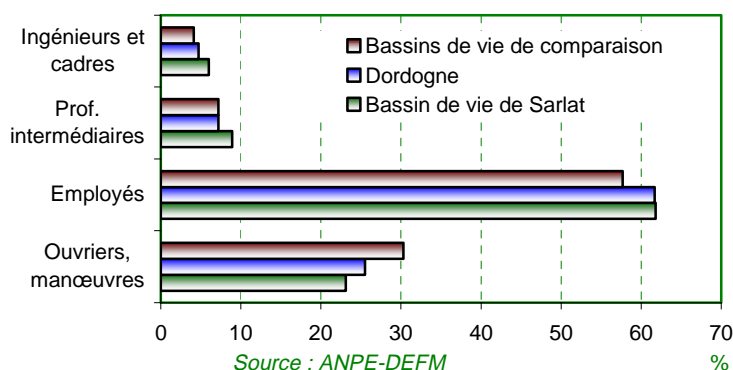
	Bassin de vie de Sarlat		Dordogne	
	Effectifs	Part (%)	Effectifs	Part (%)
Hommes	9115	42,1	116641	42,1
Femmes	12543	57,9	160525	57,9
Total	21658	100,0	277166	100,0

Source ANPE - DEFM 2006

Répartition des demandeurs d'emploi par sexe (%)

Deux demandeurs d'emplois sur trois ont une qualification d'employé, proportion identique à celle de la Dordogne. Une partie des demandes émane d'une main d'œuvre qualifiée voire très qualifiée. Les ingénieurs, cadres et professions intermédiaires représentent 15 % des demandes, seulement 11 % dans les territoires de comparaison.

**2 demandeurs sur 3 déclarent
une qualification d'employés**



Source : ANPE-DEFM
Répartition des demandes d'emploi par qualification

L'emploi et l'appareil productif

Au cours des 30 dernières années, l'emploi a progressé de 10 %. C'est nettement plus que dans les territoires de comparaison (+ 4 % dans les bassins de vie de comparaison, - 1 % en Dordogne).

Une augmentation de 10% de la population active entre 1975 et 1999

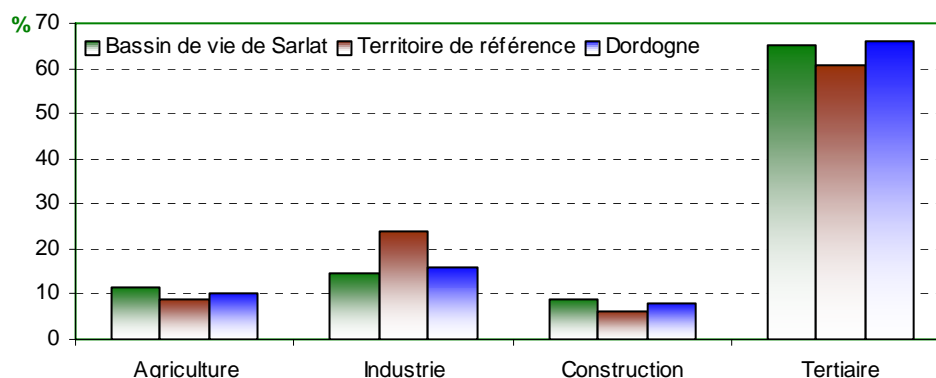
	1975	1982	1990	1999
Bassin de vie de Sarlat	10 430	10 340	10 820	11 469
Bassins de vie de comparaison	399 050	406 872	402 044	414 160
Dordogne	139 660	138 656	135 825	138 029

Source : Insee - Recensements de la population

Évolution de la population active totale au lieu de travail depuis 1975 dans l'ensemble des territoires

Dans le même temps, l'emploi se recompose sous l'effet du développement des activités tertiaires, évolution commune à l'ensemble des territoires. Le tertiaire regroupe, en 1999, 65 % des emplois (salariés et non salariés). L'industrie est peu présente ; elle occupe 15 % de la main d'œuvre. L'agriculture reste une activité importante avec 12 % des emplois (10 % en Dordogne) et la construction occupe un poids notable (9 % des emplois).

Le tertiaire au cœur des activités du bassin de vie



Source : Insee - Recensement de la population 99

Répartition de l'emploi au lieu de travail en quatre grands secteurs (%)

Le secteur agricole poursuit sa restructuration mais reste un pan essentiel du paysage économique du bassin de vie. Le nombre d'exploitations diminue : 1 109 en 2000 contre 1 435 en 1988. Leur taille moyenne augmente, conséquence d'un regroupement des surfaces. L'emploi baisse de 25 % entre 1988 et 2000, notamment chez les exploitants et les aides familiaux. Les exploitations se spécialisent, mais une exploitation sur deux est encore polyvalente. L'agriculture périgourdine bénéficie du tourisme à travers le développement des activités de vente directe de produits et d'accueil à la ferme. Le salariat se développe sous l'effet de la tertiarisation de l'économie locale et de la restructuration de l'agriculture (baisse du nombre des exploitants agricoles et des aides familiaux). Il concerne 75 % des emplois en 1999. La part des non salariés dans le bassin de vie reste toutefois plus importante

qu'ailleurs (25 % des emplois et seulement 20 % en Dordogne et 16 % dans les bassins de vie de comparaison), sous l'effet en particulier du dynamisme du commerce et de l'artisanat.

Des indépendants toujours nombreux dans l'emploi total du bassin de vie

	Bassin de vie de Sarlat			Bassins de vie de comparaison			Dordogne		
	1982	1990	1999	1982	1990	1999	1982	1990	1999
Actifs ayant un emploi (*)	10 671	10 873	11 149	423 663	422 009	434 544	143 518	140 465	141 251
dont Salariés	6 486	7 209	8 360	316 278	332 291	365 368	96 648	102 976	112 776
Non salariés	4 185	3 664	2 789	107 385	89 718	69 176	46 870	37 489	28 475
Part des non salariés (%)	39,2	33,7	25,0	25,3	21,3	15,9	32,7	26,7	20,2

(*) ne prend pas en compte les chômeurs

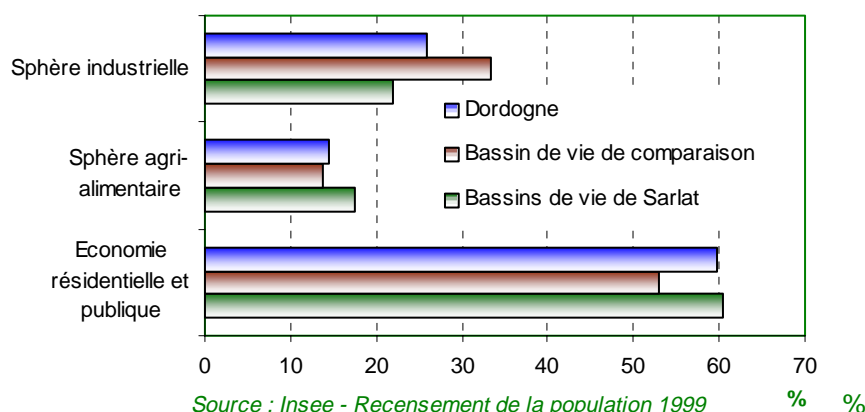
Source : Insee - Recensement de la population

Composition de la population active occupée dans les différents territoires entre 1982 et 1999

L'économie résidentielle et publique au cœur du bassin de vie

L'essentiel des activités tertiaires proposées dans le bassin de vie de Sarlat vise à répondre aux besoins de la population résidente, qu'elle soit permanente ou occasionnelle. La prévalence de l'économie résidentielle dans le tissu local est une caractéristique partagée avec les territoires à vocation touristique comme l'Aquitaine et de la Dordogne. Elle représente 60% des emplois salariés du secteur privé et du secteur public du bassin de vie.

Des emplois tournés vers l'économie résidentielle et publique

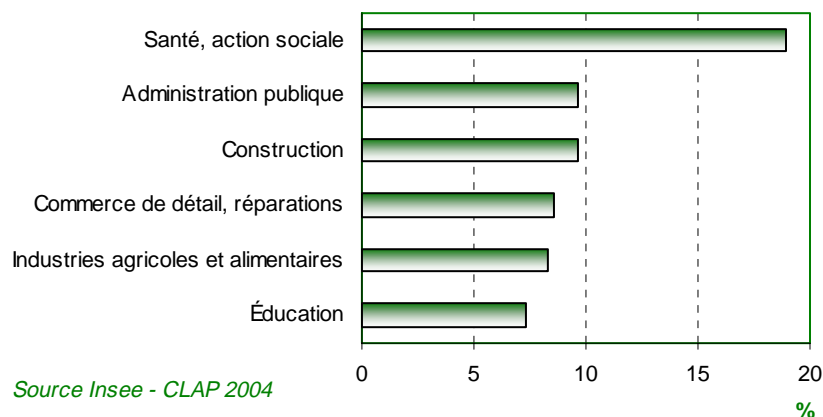


Répartition de l'emploi total entre les différentes sphères d'activité

Fin 2004, l'économie locale compte 9 000 salariés (hors agriculture et emploi domestique). 13 secteurs d'activités parmi les 15 secteurs les plus importants en termes d'emplois salariés relèvent du tertiaire. Le secteur de la « santé, action sociale » arrive en tête. Il emploie 18 % des emplois salariés du bassin de vie dans des structures telles les hôpitaux de Sarlat et Domme et le centre d'aide par le travail de l'ADAPEI du Périgord noir. Le secteur de l'« administration publique » occupe la seconde place avec 10 % des emplois salariés. La mairie de Sarlat en constitue le plus gros employeur.

Le secteur de la construction occupe une place importante dans l'économie locale avec 9 % de la main d'œuvre salariée contre 7 % dans les territoires de comparaison. Parmi les principaux employeurs, la compagnie Allez et la société sarladaise de construction Vaunac. L'activité est complétée par un nombre important d'artisans et sociétés artisanales (360 établissements).

1 salarié sur 5 dans le secteur de la santé et de l'action sociale

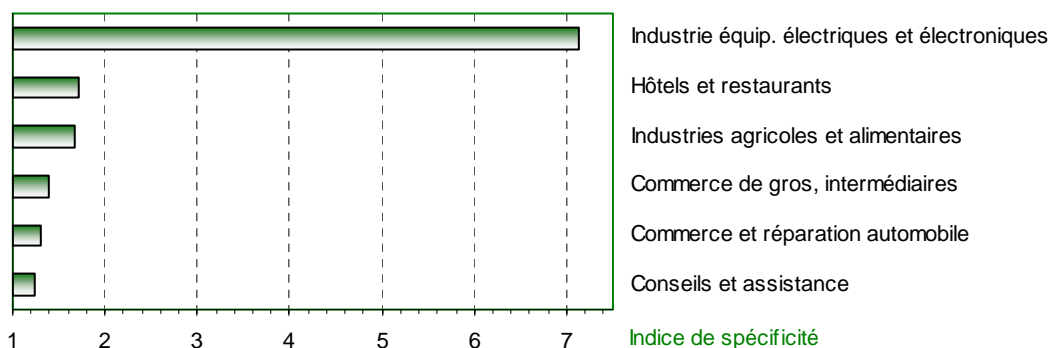


Source Insee - CLAP 2004

Part des activités économiques dans l'emploi salarié total, hors agriculture

Certaines activités emploient beaucoup plus de salariés que dans les territoires de comparaison. C'est le cas pour l'essentiel des industries de fabrication d'équipements électriques et électroniques, de l'activité des hôtels et restaurants, des industries agricoles et alimentaires.

Une industrie des équipements électriques et électroniques très présente



Source : INSEE - CLAP 2004

Spécificité des activités du bassin de vie par rapport à la Dordogne

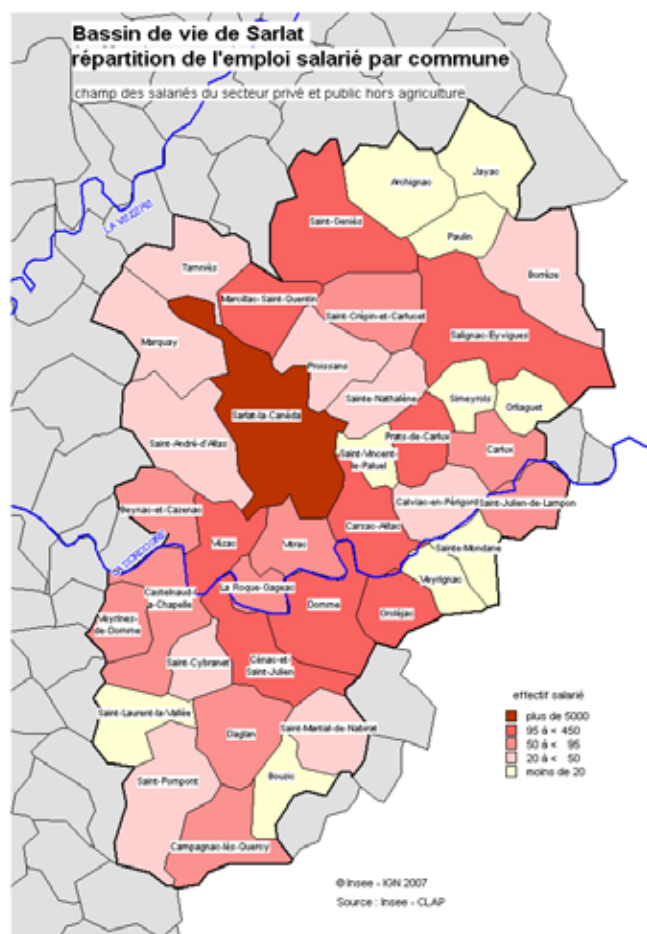
L'industrie est concentrée autour de la fabrication d'équipements électriques et électroniques et des industries agricoles et alimentaires. Ces activités emploient, à elles seules, 73 % des salariés de l'industrie.

L'industrie agricole et alimentaire regroupe 700 salariés répartis dans 60 établissements. Les principales activités sont la transformation de la viande (production de viandes de volailles, préparation industrielle de produits à base de viandes) et la fabrication de pains et de gâteaux. Les principaux employeurs sont les sociétés Euralis gastronomie, Périgord nature et la charcuterie de campagne Vaux. Le tissu industriel local compte, en complément, un nombre important d'établissements employeurs de moins de 10 salariés (42 % contre 37 % dans les territoires de

référence et 32 % en Dordogne), en particulier dans des activités de boulangerie et pâtisserie (23 %) et de préparation industrielle de produits à base de viandes (17 %).

La fabrication de matériel médicochirurgical et d'orthopédie est la seconde activité industrielle du bassin de vie. Elle regroupe, au sein de 8 établissements, 425 salariés soit 28,5 % des effectifs industriels. Deux sociétés dominent le secteur : la société Porges et la société Sutorex et Renodex.

Les emplois salariés ne sont pas répartis uniformément sur le territoire. A elle seule, la commune de Sarlat-la-Canéda en regroupe 5400 emplois salariés (hors agriculture et emploi domestique) sur les 8500 que compte le bassin de vie. Sarlat accueille 40% des entreprises dont la plupart des plus importantes ainsi que les deux sociétés d'intérim présentes sur le territoire. Elle bénéficie également de la présence de groupements d'employeurs notamment pour les métiers ruraux.



Renouvellement de la main d'œuvre : des besoins dans les 15 ans à venir

Les salariés du bassin de vie de Sarlat (hors agriculture et fonction publique d'État) ont 40 ans, en moyenne, comme en Dordogne. Les 50 ans et plus occupent, en 2004, dans l'emploi salarié hors agriculture et fonction publique d'État, 1 700 emplois. Ils représentent près d'un poste salarié sur cinq. Dans les 15 ans à venir, ces postes connaîtront des départs en retraite échelonnés, source de renouvellement de la main d'œuvre. Tous ne seront toutefois pas remplacés, les besoins des entreprises évoluant avec la croissance de leur activité et les gains de productivité.

Un salarié sur deux a moins de 40 ans

Tranche d'âge	Bassin de vie de Sarlat		Dordogne	
	Effectif	%	Effectif	%
16 à 29 ans	1510	19,6	20160	20,8
30 à 39 ans	2170	28,3	26300	27,1
40 à 49 ans	2310	30,1	28570	29,4
50 ans et plus	1690	22,0	22050	22,7
Ensemble	7680	100,0	97080	100,0

source Insee - DADS 2004

Répartition des salariés, hors agriculture et fonction publique d'État, en 2004 par tranche d'âge

Parmi les secteurs d'activité les plus âgés se trouvent l'administration (hors fonction publique d'État), les industries des biens d'équipements et la santé et action sociale. A l'inverse, dans la construction, le commerce et les services aux particuliers, les emplois sont occupés par un personnel plus jeune.

Des salariés plus jeunes dans les services aux particuliers

	Effectifs	Les 25% les plus jeunes ont moins de	50% ont moins de	Les 25% les plus âgés ont plus de
<i>Secteurs d'activités parmi les plus âgés</i>				
Administration - hors fonction publique d'État	640	37	45	52
Industries des biens d'équipements	460	32	43	51
Éducation, santé et action sociale	1660	34	43	50
Industries agricoles et alimentaires	720	32	41	48
Moyenne sur le bassin de vie	7680	32 ans	40 ans	48 ans
<i>Secteurs d'activités parmi les plus jeunes</i>				
Industries des biens intermédiaires	200	32	39	47
Services aux entreprises	450	31,5	39	47
Construction	820	29	37	46
Commerce	1550	30	38	46
Services aux particuliers	640	27	37	46

Source : Insee - DADS 2004

Age des salariés dans les principaux secteurs d'activité du bassin de vie

Les cadres, professions intellectuelles supérieures et professions intermédiaires sont, en moyenne, plus âgés. A l'inverse, les employés (notamment du commerce) et ouvriers (qualifiés et non qualifiés de l'artisanat) sont parmi les salariés les plus jeunes du bassin de vie.

Les cadres et professions intermédiaires plus âgés que les ouvriers et employés

	Effectifs	Les 25% les plus jeunes ont moins de	50% ont moins de	Les 25% les plus âgés ont plus de
<i>Professions les plus âgées</i>				
Professeurs, professions scientifiques de la santé	120	42	47	52
Cadres administratifs et commerciaux des entreprises	240	36	42	51
Professions intermédiaires de la santé et du travail social	530	33	44	51
Contremaîtres, agents de maîtrise	180	37	44	49
Moyenne sur le bassin de vie	7680	32 ans	40 ans	48 ans
<i>Professions les plus jeunes</i>				
Ouvriers qualifiés de type artisanal	820	29	37	47
Techniciens	140	28	34	46
Ouvriers non qualifiés de type artisanal	440	26	36	45
Employés de commerce	590	27	35	44

Source : Insee - DADS 2004

Age des salariés dans les principales professions du bassin de vie

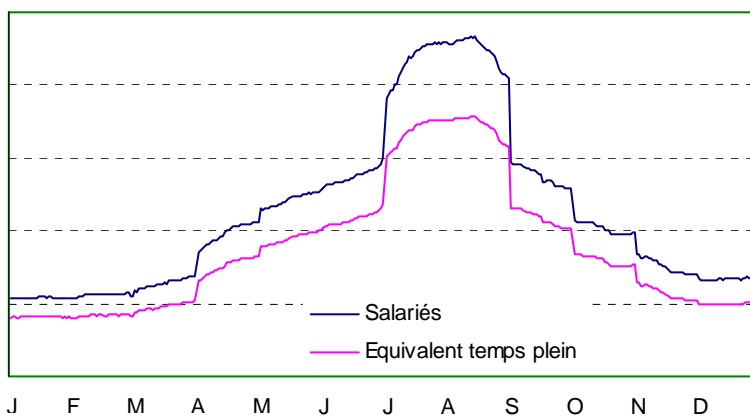
Le tourisme

Une activité aux contours multiples occupe une place particulière dans le bassin de vie de Sarlat : le tourisme. Il mobilise différentes activités dont la plus évidente, celle de l'hôtellerie restauration, distingue le territoire par rapport aux autres. L'emploi y est plus important qu'ailleurs.

L'emploi en fin d'année n'est pas, pour le tourisme, une bonne évaluation du poids de cette activité dans l'économie locale car il se déploie selon un calendrier particulier : la saison touristique.

A l'effectif salarié observé en fin d'année, il convient alors d'ajouter les volumes d'emplois proposés en cours d'année, au fur et à mesure de l'avancée dans la saison. Pour la seule activité d'hôtellerie - restauration, le rapport est de 3,5 emplois occupés sur l'année pour 1 emploi occupé en fin d'année.

Une saisonnalité de l'emploi très marquée



Source : Insee - DADS 2003

Répartition de l'emploi salarié touristique dans l'emploi salarié total

Estimer l'emploi touristique sur un territoire

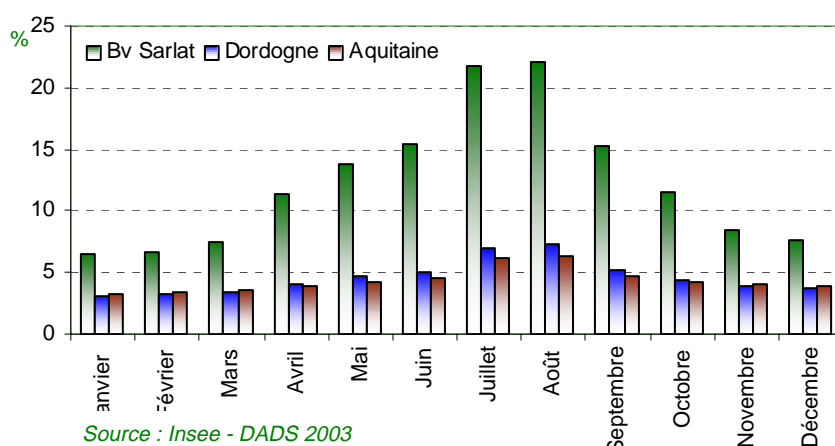
L'impact du tourisme sur l'activité économique est difficile à mesurer. Le tourisme mobilise à des degrés divers différentes activités et équipements du territoire sur lequel il s'exerce. Peu d'activités sont spécifiquement dévolues au tourisme, beaucoup participent à la satisfaction des besoins qu'il génère. De plus, les territoires sont inégalement concernés par le tourisme.

Pour mesurer l'impact du tourisme sur l'activité d'un territoire, l'Insee a mis au point une méthode d'estimation de l'emploi touristique lié à la fréquentation touristique. Elle repose sur un double classement : celui des territoires selon leur niveau d'équipement touristique, celui des activités économiques selon leur rapport au tourisme. La méthode consiste alors à décomposer l'emploi salarié total en trois parties : l'emploi lié à la population résidente, l'emploi lié à la population non-résidente non-touriste et l'emploi lié aux touristes.

La valeur des estimations est directement liée à la taille des territoires observés. Conçue pour travailler sur des ensembles relativement vastes (50 000 emplois), la précision de la méthode est moins bonne sur des ensembles plus restreints.

La part des emplois salariés directement liés au tourisme, sur l'emploi salarié total, est estimée à 13,5% sur ce territoire. C'est 2,7 fois plus qu'en Dordogne et 1,8 fois plus qu'en Aquitaine. Toutefois, le tourisme reste une activité saisonnière. La basse saison s'étend de novembre à mars et le tourisme n'occupe plus qu'entre 7% et 9% des emplois totaux. En haute-saison, juillet- août, pratiquement un quart de l'emploi total est mobilisé dans des emplois touristiques.

Emploi touristique, plus de 20% de l'emploi salarié en haute saison



Part de l'emploi salarié touristique dans l'emploi salarié total sur une année dans les territoires (%)

Un niveau d'équipement touristique élevé

Le bassin de vie de Sarlat dispose d'un niveau d'équipement touristique important. Chaque année, le Pays du Périgord Noir accueille environ 1,8 millions de visiteurs (source : Pays d'accueil touristique). Il offre 2 500 places dans les campings pour 10 000 habitants, soit cinq fois plus qu'en Dordogne. Sa capacité d'accueil en résidences secondaires est deux fois plus élevée avec 1 500 places. On compte 360 chambres d'hôtels pour 10 000 habitants, trois fois plus que dans le département. Il faudrait par ailleurs comptabiliser l'hébergement en gîtes, chambres d'hôtes, chez des amis, et autres structures pour avoir une mesure exhaustive de l'offre d'hébergement. Ces quelques chiffres, bien que partiels, soulignent la place particulière de l'activité touristique sur ce territoire.

Un niveau d'équipement du bassin de vie élevé

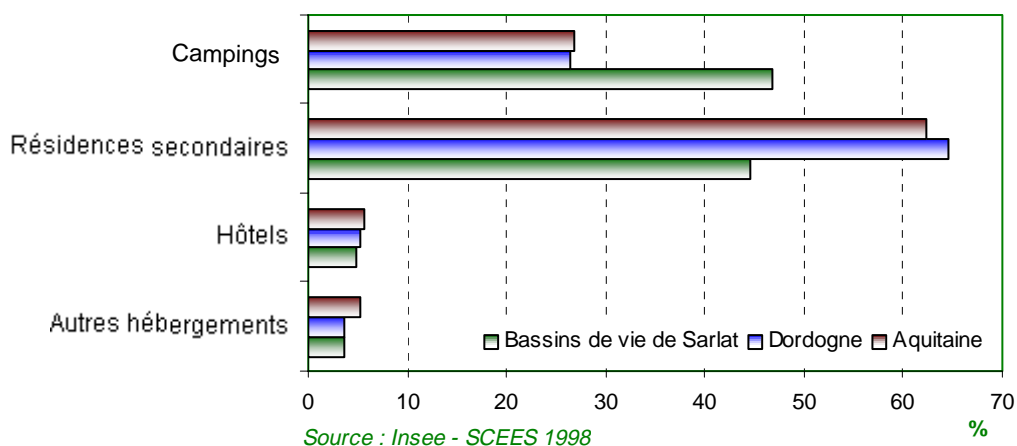
	Bassin de vie de Sarlat	Dordogne
Nombre de restaurants	134	868
Densité (pour 10 000 habitants)	47	22
Nombre d'emplacements en campings	7 340	19 077
Densité (pour 10 000 habitants)	2 507	487
Nombre de résidences secondaires	4 301	29 710
Densité (pour 10 000 habitants)	1 469	759
Nombre de chambres d'hôtels classés	1 016	4 057
Densité (pour 10 000 habitants)	347	104
Population 2002 (estimation)	29 278	391 500

Source : INSEE - RP99, Enquêtes hôtelières 2006, REE 2005

Densité en équipements touristiques du bassin de vie de Sarlat comparée au département de la Dordogne (pour 10 000 habitants)

Les terrains de camping occupent une place particulièrement importante dans l'accueil des touristes. Ils rivalisent avec les résidences secondaires en offrant 47 % des lits contre 45 % en résidences secondaires.

Une forte capacité d'accueil en campings



Répartition des lits par type d'hébergement dans le bassin de vie de Sarlat

Entre 1999 et 2006, la capacité d'accueil en hôtellerie de plein air augmente. Deux structures nouvelles se sont implantées portant à 67 le nombre de campings présents sur le territoire. Parallèlement, les emplacements ont augmenté de 11 %. Le parc s'est restructuré et offre un niveau de confort plus élevé. La capacité d'accueil en camping 3 étoiles augmente de 30 %. L'hébergement haut de gamme (camping 3 et 4 étoiles) est ainsi plus fréquent dans le bassin de vie qu'en Dordogne. Concernant l'hôtellerie traditionnelle, le nombre d'hôtels est stable entre 1999 et 2006 (47 structures). La capacité d'accueil s'est accrue de 3 % privilégiant en particulier les hôtels 1 et 3 étoiles.

Un hébergement en hausse dans les campings et les hôtels du bassin de vie							
Campings				Hôtels			
Année	1999	2006	Evol 99-06 (%)	Année	1999	2006	Evol 99-06 (%)
Nb campings	65	67	3,1	Nb d'hôtels	47	47	0,0
Nb emplacements	6719	7340	9,2	Nb de chambres	984	1016	3,3
offerts à la location	6602	7331	11,0	0 étoile	41	40	-2,4
1 étoile	616	689	11,9	1 étoile	49	68	38,8
2 étoiles	1677	1577	-6,0	2 étoiles	650	614	-5,5
3 étoiles	2263	2986	31,9	3 étoiles	204	254	24,5
4 étoiles	2163	2088	-3,5	4 étoiles	40	40	0,0

Source : Insee - enquête de fréquentation dans l'Hôtellerie Traditionnelle et de Plein Air 2006

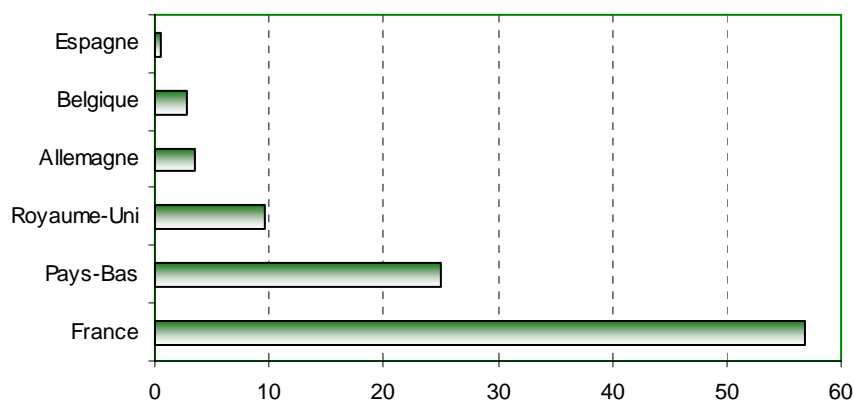
Capacités d'accueil en campings et hôtels : évolution 1999 - 2006

Des touristes étrangers nombreux dans les campings

En 2006, 148 000 touristes ont séjourné sur un terrain de camping. La durée moyenne de séjour varie selon la période. De 4,5 jours en début de saison - mai -, elle passe à 9,1 jours au mois d'août.

La clientèle étrangère est importante : elle représente 43 % des arrivées. Un campeur étranger sur quatre est Néerlandais. Viennent ensuite les Britanniques (un sur dix), les Allemands (3,5 %) et les Belges (2,8 %). Par ailleurs, la clientèle étrangère séjourne plus longtemps que la clientèle française.

Campings : une importante clientèle étrangère



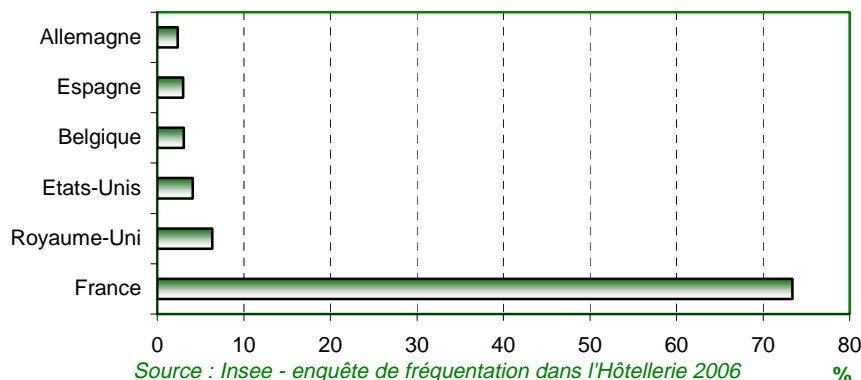
Source : INSEE Enquête Hôtellerie de Plein Air 2006

%

Part des principales nationalités dans les arrivées dans les campings

Les séjours à l'hôtel sont de plus courte durée (entre 1,5 et 2,1 jours). Le taux d'occupation atteint, au plus fort de la période estivale, 85 %. La clientèle est essentiellement française : c'est le cas pour 7 séjours sur 10. Parmi la clientèle étrangère, les britanniques sont les plus nombreux (6,4 %) suivis des américains (5,3 %). Par ailleurs, une clientèle d'affaire est accueillie tout au long de l'année. En période basse, elle représente jusqu'à 65 % de la clientèle (février) ; elle ne représente plus que 5 % en haute saison.

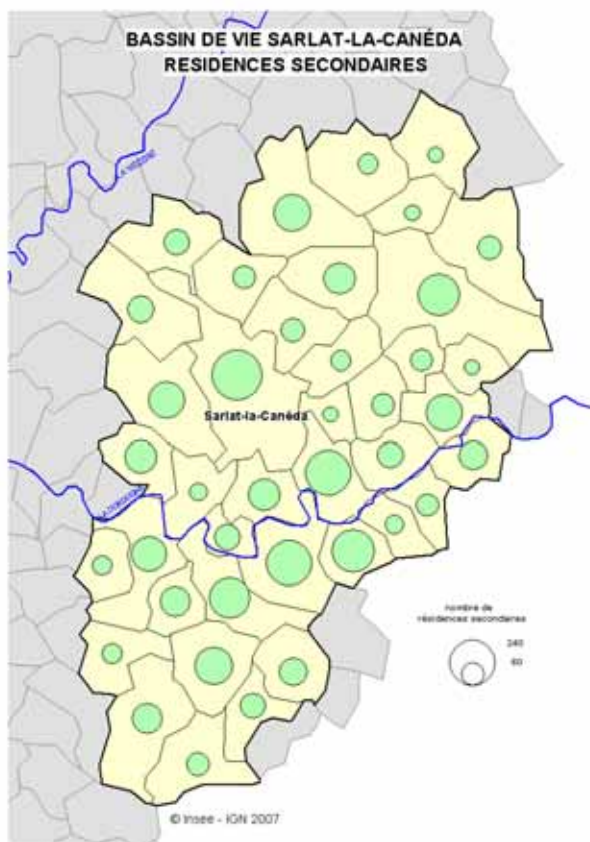
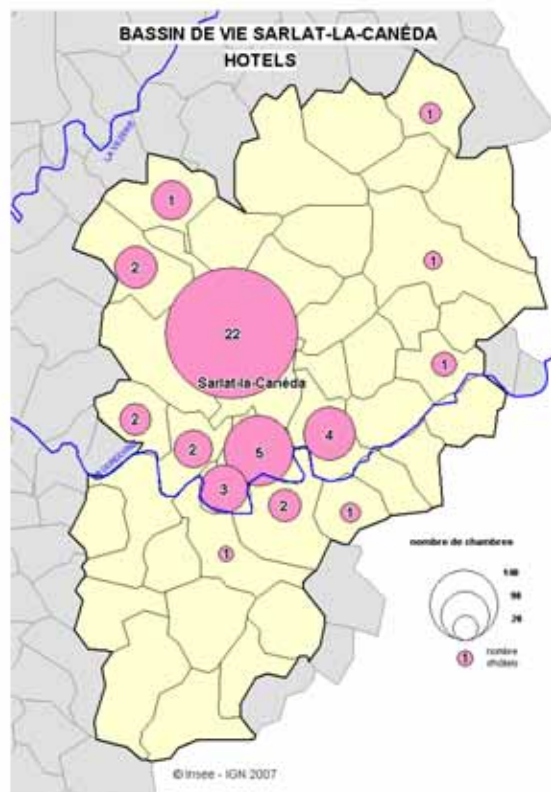
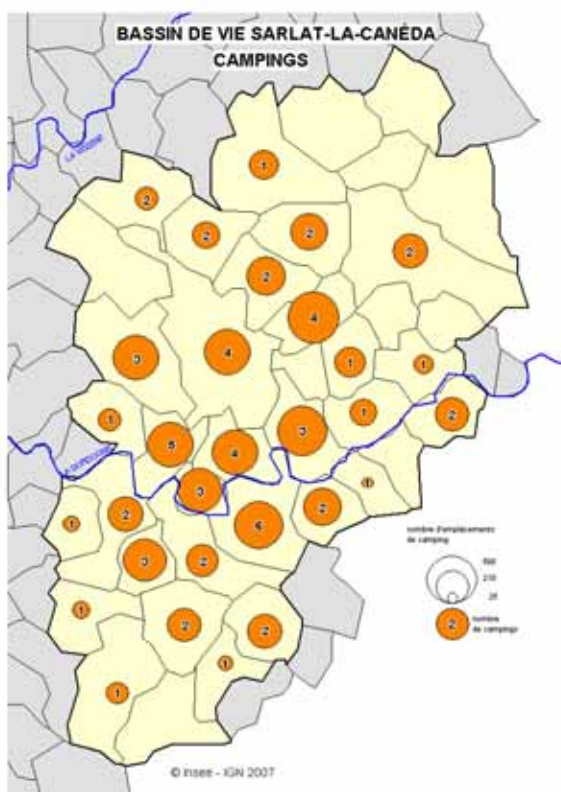
Hôtels : 7 clients sur 10 sont français



Source : Insee - enquête de fréquentation dans l'Hôtellerie 2006

%

Part des principales nationalités dans les arrivées en hôtels



Toutes les communes du bassin de vie proposent un ou plusieurs types d'hébergement touristique. Les 40 communes abritent des résidences secondaires. 30 communes proposent au moins un terrain de camping. 14 communes disposent d'un hôtel. Pour ce dernier équipement, la concentration des structures est forte, la ville de Sarlat-la-Canéda proposant à elle seule 22 hôtels.

En complément des structures d'hébergement, le bassin de vie propose un ensemble de commerces et services de proximité permettant de satisfaire les attentes des touristes, qu'il s'agisse de restaurants, d'implantation de bureaux de poste, banque, caisse d'épargne ou de petits commerces (boulangers, épicerie ou supérette).

L'équipement du bassin de vie

Le bassin de vie de Sarlat est bien équipé : sur 8 % de la superficie du département, il concentre 80 % des variétés d'équipements présentes en Dordogne. Ainsi, sur les 125 types différents d'équipements répertoriés sur le territoire départemental, le bassin de vie de Sarlat en propose une centaine. Qu'il s'agisse de services aux particuliers ou d'implantation de commerces, les habitants bénéficient d'une situation favorable. La densité d'équipement est de 238 services aux particuliers et 72 commerces pour 10000 habitants et de seulement 175 et 57 en Dordogne. La population résidente bénéficie en la matière des conséquences d'une forte activité touristique sur le territoire.

Fort équipement dans les services aux particuliers et le commerce

Domaine	Bassin de vie de Sarlat			Dordogne		
	Nombre de variétés	Nombre d'équipements	Densité (10 000 hab)	Nombre de variétés	Nombre d'équipements	Densité (10 000 hab)
Services aux particuliers	24	698	238,2	24	6 838	174,7
Commerces	19	210	71,7	21	2 236	57,1
Enseignement	10	46	15,7	22	591	15,1
Santé	39	209	71,3	54	2 412	61,6
Transports et déplacements	1	11	3,8	1	134	3,4
Tourisme	3	129	44,0	3	542	13,8
Ensemble	96	1 303	444,7	125	12 753	325,7

Source : Insee - Base permanente des équipements 2005

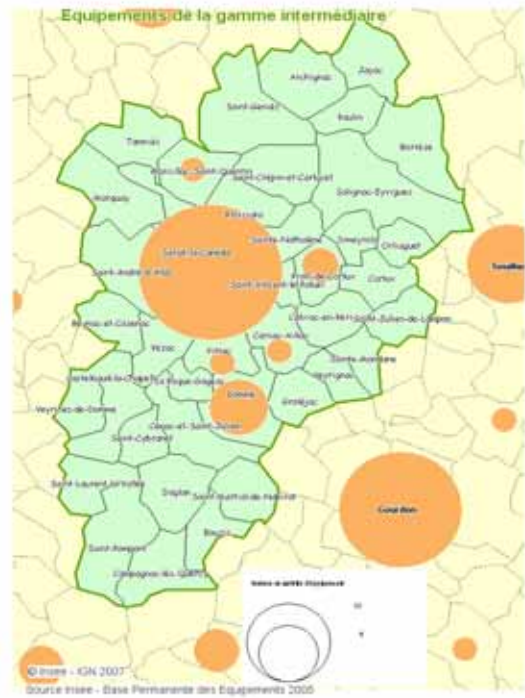
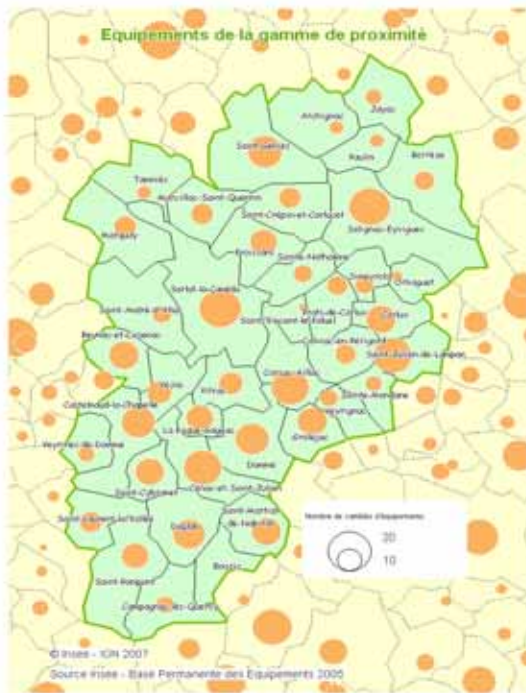
Répartition des équipements par domaine dans le bassin de vie et en Dordogne en 2005

Des équipements font toutefois défaut au bassin de vie. Ils concernent plus directement la population résidente, dans les domaines de la santé et de l'enseignement. Il s'agit, pour une partie, de services peu nombreux implantés traditionnellement dans le chef lieu de département (enseignement universitaire, centre de transfusion sanguine). D'autres équipements pourraient trouver leur place dans le périmètre du bassin de vie, qu'il s'agisse d'un centre de formation aux métiers du bâtiment, ou de certains professionnels spécialistes de la santé.

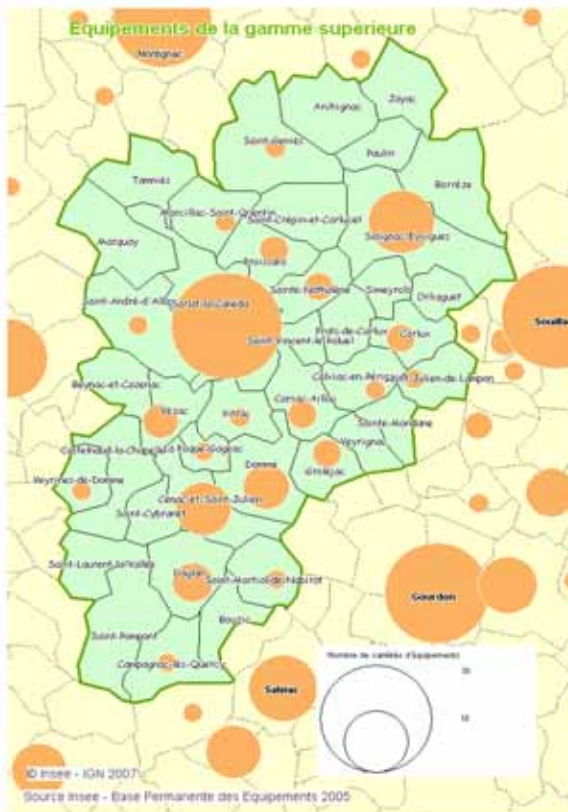
Des équipements diversifiés et accessibles

La commune de Sarlat occupe une place centrale dans l'équipement du bassin de vie. Les équipements y sont nombreux et diversifiés, l'implantation des uns stimulant l'implantation des autres. Toutes les communes possèdent au moins un équipement de proximité. Plus de 90 % de la population est à moins de 15 minutes d'un tel équipement. Les équipements les moins accessibles sont l'école maternelle (10 % de la population résident à plus de 15 minutes), la banque et caisse d'épargne.

Les équipements intermédiaires sont plus concentrés : seules 6 communes parmi les 40 du bassin de vie en accueillent. Pour certains équipements, 30% de la population résidente est à plus d'un quart d'heure. C'est le cas du collège, de la crèche, du laboratoire d'analyses médicales, du contrôle technique automobile et de certains commerce (bijouterie, optique, chaussure, vêtements).



Les équipements supérieurs se répartissent dans 21 communes du bassin de vie. Certains équipements sont absents du bassin de vie et mettent toute la population résidente à plus d'une demi-heure de route. C'est le cas pour l'hypermarché.



Encadré méthodologique

Pour apprécier le degré d'équipement d'un territoire, l'Insee gère et met à jour une base d'équipements. Cette base répertorie 137 équipements et mobilise diverses sources (ADELI pour les professionnels de la santé, FINESS pour les établissements sanitaires et sociaux, RAMSESE pour l'éducation nationale, SIRENE pour les établissements des commerces et services). Le champ couvert dans le domaine de la santé, de l'enseignement, des services aux particuliers et du commerce est quasiment exhaustif. Par contre, il est partiel dans le domaine des sports, loisirs et culture, du tourisme et des transports et déplacements. La liste détaillée des équipements par gamme est fournie avec l'ensemble des tableaux et graphiques annexé à ce dossier.

Liste des tableaux annexés au dossier

Le territoire

- Tab_1 Poids de Sarlat-la Canéda et de la communauté du Sarladais dans le bassin de vie
Tab_2 Liste des bassins de vie de comparaison

La population

- Tab_3 Évolution de la population 1962 - 2002
Tab_4 Indice d'évolution de la population entre 1962 et 2002
Tab_5 Premiers résultats des enquêtes de recensement 2004 à 2007 sur le territoire
Tab_6 Décomposition de l'évolution de population
Tab_7 Les changements définitifs de résidence
Tab_8 Solde migratoire par âge et catégorie socioprofessionnelle
Tab_9 Répartition de la population par âge et sexe
Tab_10 Les personnes de 60 ans et plus

Le logement

- Tab_11 Évolution du parc de logement entre 1982 et 1999 (valeurs)
Tab_12 Évolution du parc de logement entre 1968 et 1999 (indice)
Tab_13 Évolution des composantes du parc de logement entre 1968 et 1999 (indice)
Tab_14 Évolution comparée des résidences principales et de la population sur les différents territoires
Tab_15 Statut d'occupation des logements
Tab_16 Répartition des logements sociaux par commune dans le bassin de vie de Sarlat

Le revenu fiscal

- Tab_17 Composition du revenu fiscal des ménages
Tab_18 Évolution du revenu annuel moyen par foyer fiscal
Tab_19 Évolution de la structure socioprofessionnelle entre 1990 et 1999
Tab_20 Foyers imposables et montant de revenu brut annuel déclaré par un foyer fiscal

L'emploi total

- Tab_21 Évolution de la population active dans les territoires entre 1962 et 2002
Tab_22 Taux d'activité par âge et sexe dans le bassin de vie et en Dordogne
Tab_23 Les déplacements journaliers de population sur le bassin de vie de Sarlat
Tab_24 Répartition de l'emploi total au lieu de travail en quatre grands secteurs
Tab_25 Répartition de l'emploi total entre les différentes sphères d'activité
Tab_26 Part des salariés et non salariés dans la population active occupée entre 1982 et 1999
Tab_27 Évolution de l'emploi au lieu de travail depuis 1975 dans les différents territoires

Le chômage

- Tab_28 Les demandes d'emploi en fin de mois par catégories
Tab_29 La répartition mensuelle des demandes d'emploi
Tab_30 Saisonnalité des demandes d'emploi

- Tab_31 Répartition des demandes d'emploi en fin de mois par sexe en 2006
- Tab_32 Répartition des DEFM par origine de la demande
- Tab_33 Répartition des DEFM du bassin de vie par sexe et position professionnelle

L'emploi salarié

- Tab_34 Dénombrement des établissements par secteur d'activité
- Tab_35 Répartition des établissements par commune dans le bassin de vie de Sarlat
- Tab_36 Les principaux employeurs par activité
- Tab_37 Spécificité des activités du bassin de vie par rapport aux territoires de comparaison
- Tab_38 Liste des établissements employeurs les plus importants du bassin de vie
- Tab_39 Répartition des salariés, hors agriculture et fonction publique d'État, en 2004 par tranche d'âge
- Tab_40 Âges moyens par catégorie socioprofessionnelle et secteur d'activité

Le tourisme

- Tab_41 Graphique de l'emploi journalier touristique
- Tab_42 Part du tourisme dans l'emploi total par mois (en postes de travail et équivalents temps plein)
- Tab_43 Densité des équipements touristiques par habitants
- Tab_44 Principales composantes de la capacité d'accueil touristique
- Tab_45 Capacités d'accueil en campings et hôtels : évolution 1999 - 2006
- Tab_46 Répartition des clients des campings par nationalité pour l'année 2006
- Tab_47 Répartition des clients des hôtels par nationalité pour l'année 2006
- Tab_48 Part de l'agro tourisme dans le bassin de vie

L'équipement

- Tab_49 Niveau d'équipement du bassin de vie par domaine
- Tab_50 Équipements absents du bassin de vie de Sarlat
- Tab_51 Distance de la population aux équipements

Poids de Sarlat-la Canéda et de la communauté du Sarladais dans le bassin de vie

Territoire	Nombre de communes	Nombre d'habitants	Part des habitants (%)
Bassin de vie de Sarlat	40	28561	100
CC du Pays Sarladais	7	12604	44
Commune de Sarlat	1	9707	34

Source : Insee - Recensement de la population 1999

Les 40 communes du bassin de vie de Sarlat

Nom	Code commune	Population 99	Nom	Code commune	Population 99
Archignac	24012	297	Saint-Pompont	24488	404
Beynac-et-Cazenac	24040	506	Saint-Vincent-le-Paluel	24512	207
Borrèze	24050	303	Salignac-Eyvignes	24516	1007
Bouzac	24063	132	Sarlat-la-Canéda	24520	9751
Calviac-en-Périgord	24074	467	Simeyrols	24535	188
Campagnac-lès-Quercy	24075	293	Tamniès	24544	317
Carlux	24081	624	Veyrignac	24574	233
Carsac-Aillac	24082	1233	Veyrines-de-Domme	24575	196
Castelnaud-la-Chapelle	24086	426	Vézac	24577	594
Cénac-et-Saint-Julien	24091	1069	Vitrac	24587	768
Daglan	24150	536			
Domme	24152	986			
Groléjac	24207	580			
Jayac	24215	176			
Marcillac-Saint-Quentin	24252	665			
Marquay	24255	476			
Orliaguet	24314	88			
Paulin	24317	268			
Prats-de-Carlux	24336	421			
Proissans	24341	761			
Roque-Gageac (La)	24355	449			
Saint-André-d'Allas	24366	592			
Saint-Crépin-et-Carlucet	24392	406			
Saint-Cybranet	24395	351			
Saint-Geniès	24412	814			
Saint-Julien-de-Lampon	24432	574			
Saint-Laurent-la-Vallée	24438	270			
Saint-Martial-de-Nabirat	24450	513			
Sainte-Mondane	24470	199			
Sainte-Nathalène	24471	477			

Liste des bassins de vie de comparaison

N° bassin	Nom du bassin de vie	Population
01034	Belley	21978
02168	Château-Thierry	45787
10033	Bar-sur-Aube	21049
12300	Villefranche-de-Rouergue	34923
14047	Bayeux	43350
24520	Sarlat-la-Canéda	28561
27056	Bernay	30762
36018	Le Blanc	18693
38509	La Tour-du-Pin	21310
43040	Brioude	20185
44036	Châteaubriant	36571
45252	Pithiviers	30934
46102	Figeac	30115
46127	Gourdon	16341
49331	Segré	21592
50147	Coutances	26478
51649	Vitry-le-François	46581
52269	Langres	31170
53147	Mayenne	40502
54528	Toul	48639
55122	Commercy	19230
55545	Verdun	56722
58086	Cosne-Cours-sur-Loire	37205
60157	Clermont	28825
64422	Oloron-Sainte-Marie	29125
66149	Prades	16311
67300	Molsheim	25289
67462	Sélestat	46602
67544	Wissembourg	27041
68269	Ribeauvillé	16308
77379	Provins	34732
79202	Parthenay	34501
80620	Péronne	24501
83023	Brignoles	35635
85092	Fontenay-le-Comte	44255
88321	Neufchâteau	20521

Source : Insee - Recensement de la population 1999

Evolution de la population entre 1962 et 2002

Année	1962	1968	1975	1982	1990	1999	2002 (*)
Bassin de vie de Sarlat	24 868	25 117	25 777	26 491	28 048	28 561	29 278
CC Pays Sarladais	10 123	10 909	11 766	11 885	12 500	12 604	12 802
Ville de Sarlat	7 911	8 801	9 765	9 670	9 909	9 707	9 712
Bassins de vie de référence	1 021 383	1 035 073	1 053 156	1 078 476	1 096 314	1 112 162	1 123 103
Dordogne	375 455	374 073	373 179	377 356	386 365	388 293	391 465

(*) Estimations au 1er janvier.

Source : Insee - Recensements de la population

Variation annuelle de la population entre les différents recensements (%)

Taux de variation annuel sur la période (%)	1975-1982	1982-1990	1990-1999	1999-2002(*)
Bassin de vie de Sarlat	0,3	0,7	0,2	0,8
Bassins de vie de référence	0,3	0,2	0,1	0,3
Dordogne	0,1	0,3	0	0,2

(*) Estimations au 1er janvier.

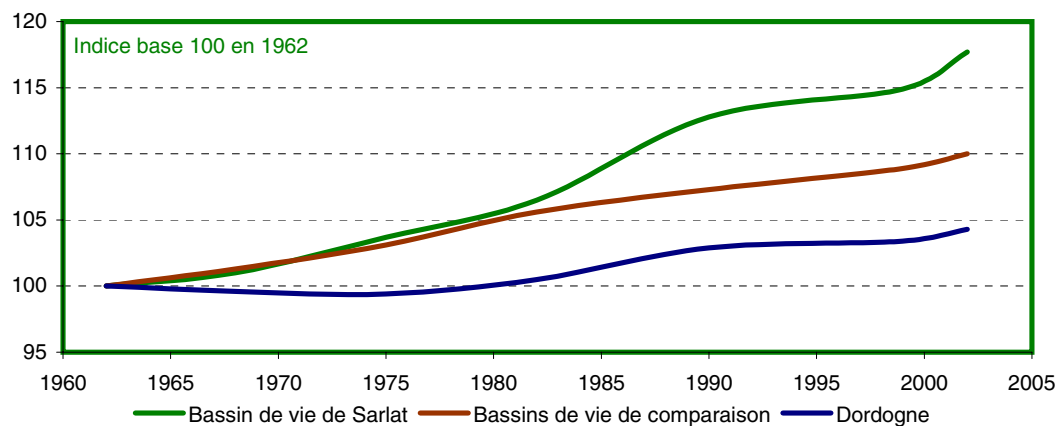
Source : Insee - Recensements de la population

Evolution de la population entre 1962 et 2002

Année	Bassin de vie de Sarlat	Bassins de vie de comparaison	Dordogne
1962	100,0	100,0	100,0
1968	101,0	101,3	99,6
1975	103,7	103,1	99,4
1982	106,5	105,6	100,5
1990	112,8	107,3	102,9
1999	114,9	108,9	103,4
2002	117,7	110,0	104,3

Source : Insee - Recensements de la population

Une croissance démographique continue mais irrégulière



Source : Insee - Recensements de la population

Evolution de la population entre 1962 et 2002 dans les différents territoires

Premiers résultats des enquêtes de recensement 2004 à 2007 sur le territoire

commune dont la population est en baisse par rapport à 1999

Communes recensées entre 2004 et 2006

Commune	RP 99	Population provisoire (*)	Variation absolue
1 Jayac (24215)	176	187	11
2 Simeyrols (24535)	188	199	11
3 Paulin (24317)	268	263	-5
4 Veyrignac (24574)	233	273	40
5 Tamniès (24544)	317	301	-16
6 Borrèze (24050)	303	352	49
7 Saint-Crépin-et-Carlucet (24392)	406	463	57
8 Prats-de-Carlux (24336)	421	470	49
9 Sainte-Nathalène (24471)	477	495	18
10 Calviac-en-Périgord (24074)	467	501	34
11 Saint-Julien-de-Lampon (24432)	574	586	12
12 Vézac (24577)	594	586	-8
13 Saint-André-d'Allas (24366)	592	658	66
14 Marcillac-Saint-Quentin (24252)	665	728	63
15 Vitrac (24587)	768	824	56
16 Saint-Geniès (24412)	814	961	147
17 Domme (24152)	986	1 008	22
18 Cénac-et-Saint-Julien (24091)	1 069	1 193	124
19 Carsac-Aillac (24082)	1 233	1 410	177
Total	10 551	11 458	907

(*) population provisoire établie sur la base de l'enquête réalisée en 2004, 2005 ou 2006

Communes restant à recenser entre 2007 et 2008

Commune	RP 99
1 Archignac (24012)	297
2 Beynac-et-Cazenac (24040)	506
3 Bouzic (24063)	132
4 Campagnac-lès-Quercy (24075)	293
5 Carlux (24081)	624
6 Castelnaud-la-Chapelle (24086)	426
7 Daglan (24150)	536
8 Groléjac (24207)	580
9 Marquay (24255)	476
10 Orliaguet (24314)	88
11 Proissans (24341)	761
12 Roque-Gageac (La) (24355)	449
13 Saint-Cybranet (24395)	351
14 Saint-Laurent-la-Vallée (24438)	270
15 Saint-Martial-de-Nabirat (24450)	513
16 Sainte-Mondane (24470)	199
17 Saint-Pompont (24488)	404
18 Saint-Vincent-le-Paluel (24512)	207
19 Salignac-Eyvignes (24516)	1 007
20 Sarlat-la-Canéda (24520)	9 751
21 Veyrines-de-Domme (24575)	196
Total	18 066

Décomposition de l'évolution de la population

	1975- 1982	1982- 1990	1990- 1999	1999- 2002(*)
Variation absolue totale	714	1 557	513	714
- variation due au solde naturel	-605	-470	-632	-181
naissances sur la période	1 971	2 266	2 433	879
décès sur la période	2 576	2 736	3 065	1 060
- variation due au solde migratoire	1 319	2 027	1 145	895

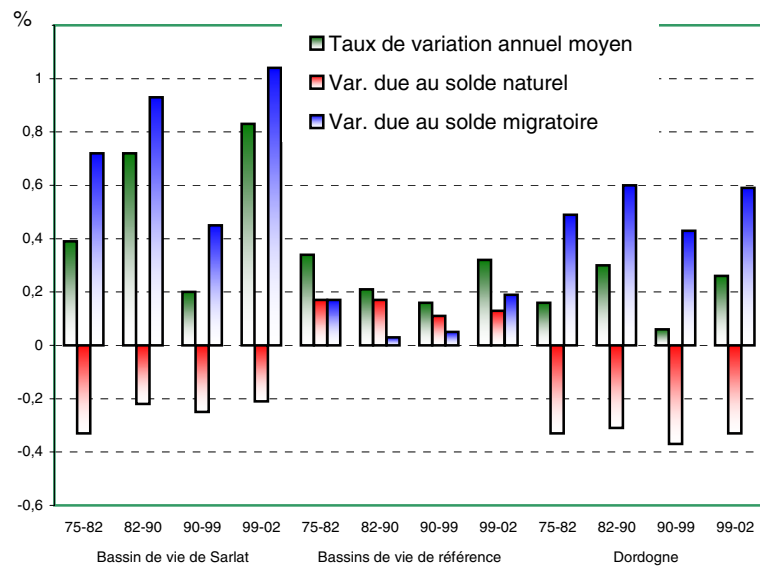
(*) Estimations au 1er janvier.

Source : INSEE - Recensements de la population 1962 à 1999 (données historiques)

	Bassin de vie de Sarlat				Bassins de vie de référence				Dordogne			
	75-82	82-90	90-99	99-02	75-82	82-90	90-99	99-02	75-82	82-90	90-99	99-02
Taux de variation annuel moyen	0,39	0,72	0,2	0,83	0,34	0,21	0,16	0,32	0,16	0,3	0,06	0,26
Var. due au solde naturel	-0,33	-0,22	-0,25	-0,21	0,17	0,17	0,11	0,13	-0,33	-0,31	-0,37	-0,33
Var. due au solde migratoire	0,72	0,93	0,45	1,04	0,17	0,03	0,05	0,19	0,49	0,6	0,43	0,59

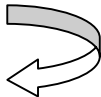
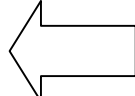
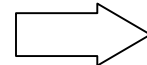
Source : Insee - Recensements de la population - Etat civil

Une hausse de population due aux migrations résidentielles



Source : Insee - Recensements de la population - Etat civil

Changements définitifs de lieu de résidence
Entre 1990 et 1999, deux habitants sur cinq ont déménagé

		Total des migrations	
Population du bassin de vie de Sarlat en 1999 28 600 personnes	Population ayant changé de commune à l'intérieur du bassin de vie		2 850 22
	Arrivées en provenance de la France métropolitaine, de l'étranger et des DOM-TOM		5 560 44
	Départs vers la France métropolitaine		4 370 34
			12 780 100

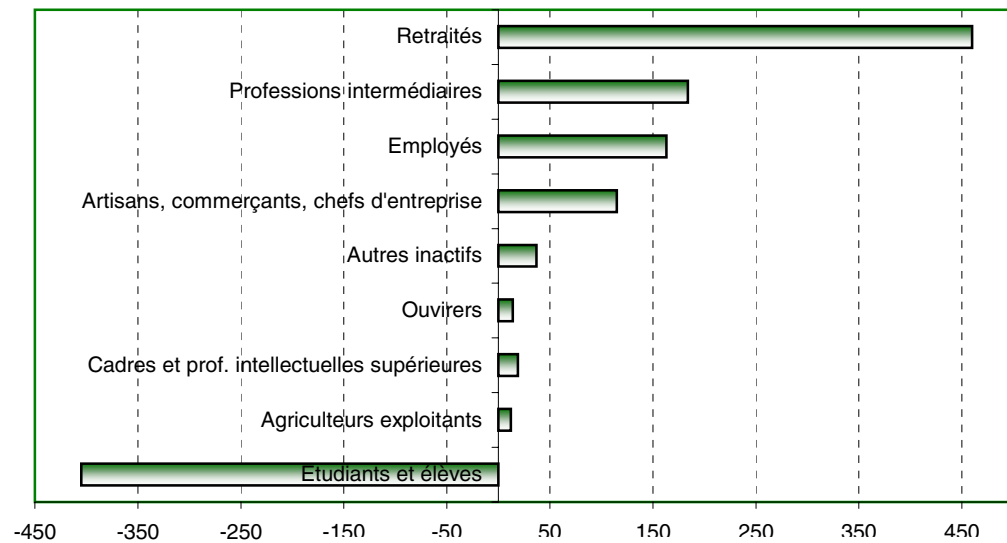
Source : Insee - Recensement de la population 1999

Répartition du solde migratoire par âge et catégorie socioprofessionnelle

Population des 15 ans ou plus	Arrivées - Départs				Solde
	15 à 29 ans	30 à 39 ans	40 à 59 ans	60 ans ou plus	
Etudiants et élèves	-404	-1	0	0	-405
Agriculteurs exploitants	-8	20	0	0	12
Cadres et prof. intellectuelles supérieures	-49	-10	78	0	19
Ouvriers	-62	66	10	0	14
Autres inactifs	3	-48	89	-7	37
Artisans, commerçants, chefs d'entreprise	8	32	75	0	115
Employés	-75	107	123	8	163
Professions intermédiaires	-21	107	102	-4	184
Retraités	0	4	48	408	460
Ensemble	-608	277	525	405	599

Source : Insee - Recensement de la population 1999

Migrations : plus de retraités et moins d'étudiants et élèves



Source : Insee - RP99

Solde des entrées - sorties par catégorie socioprofessionnelle en effectif

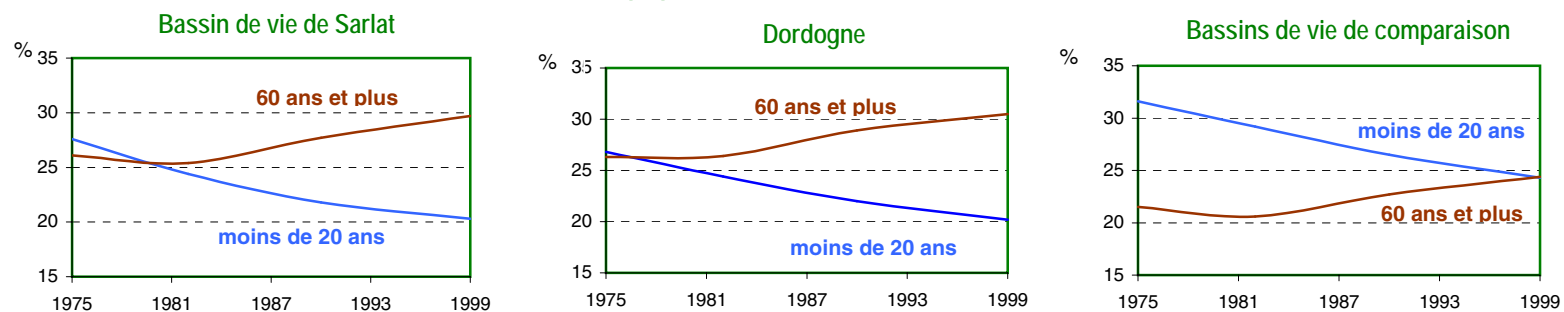
Répartition de la population par âge et sexe

	Bassin de vie de Sarlat				Bassins de vie de comparaison		Dordogne	
	1990		1999		1990	1999	1990	1999
		%		%	%	%	%	%
Population totale	28 050	100,0	28 617	100,0	100,0	100,0	100,0	100,0
de 0 à 19 ans	6 109	21,8	5 805	20,3	26,5	24,3	22,0	20,2
de 20 à 39 ans	7 567	27,0	6 670	23,3	28,2	25,4	25,7	22,8
de 40 à 59 ans	6 593	23,5	7 640	26,7	22,6	25,9	23,4	26,5
de 60 à 74 ans	4 898	17,5	5 285	18,5	14,4	15,5	18,1	18,7
de 75 ans ou plus	2 883	10,3	3 217	11,2	8,3	8,9	10,7	11,8
Hommes	13 580	48,4	13 798	48,2	49,3	49,3	48,5	48,3
Femmes	14 470	51,6	14 819	51,8	50,7	50,7	51,5	51,7

Source : Insee - Recensements de la population

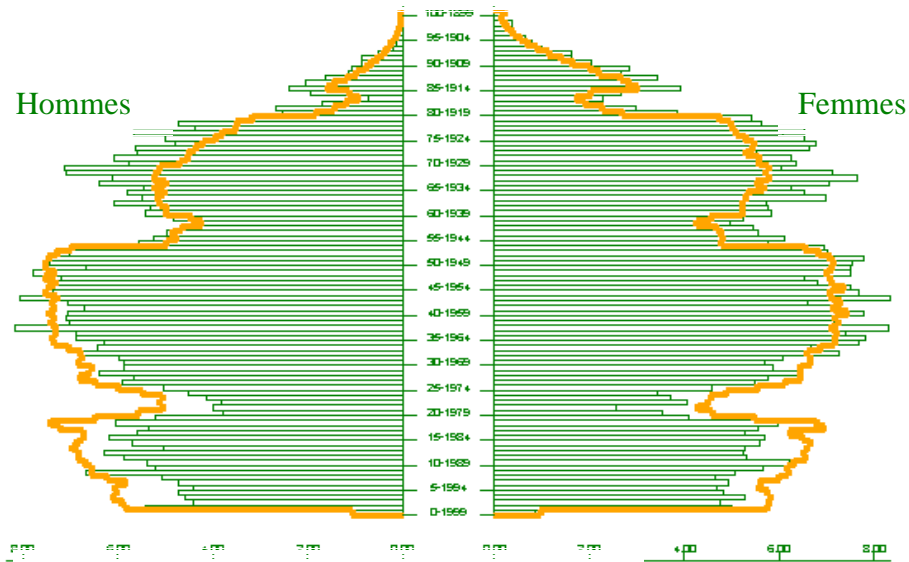
Territoire	Age	1975	1982	1990	1999
Bassin de vie	Moins de 20 ans	27,6	24,4	21,8	20,3
Bassin de vie	60 ans et plus	26,1	25,4	27,7	29,7
Bassin de vie de comparaison	Moins de 20 ans	31,6	29,2	26,5	24,3
Bassin de vie de comparaison	60 ans et plus	21,5	20,6	22,7	24,4
Dordogne	Moins de 20 ans	26,8	24,4	22	20,2
Dordogne	60 ans et plus	26,3	26,4	28,9	30,5

Vieillesse de la population : un effet de ciseau dès les années 80



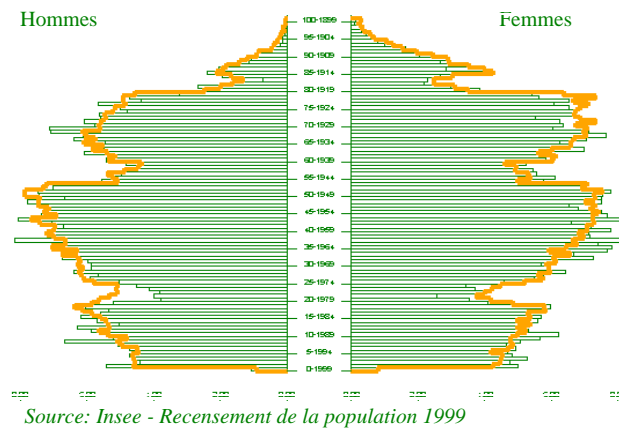
Source : Insee - recensements de la population

Une population vieillissante par rapport aux bassins de vie de comparaison

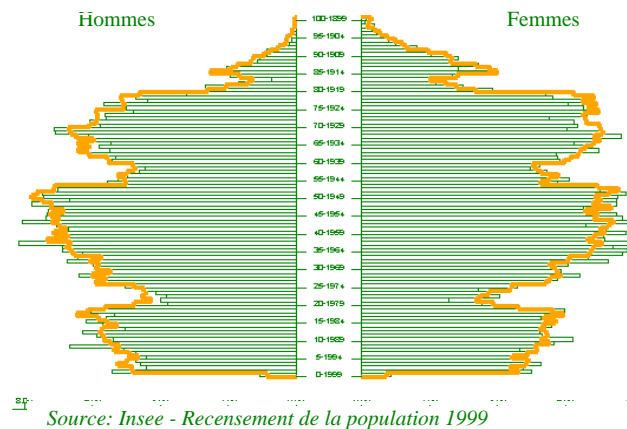


Bassin de vie de Sarlat comparé aux bassins de vie de comparaison

Une structure par âge proche de celle des départements limitrophes



Bassin de vie de Sarlat comparé à la Corrèze



Bassin de vie de Sarlat comparé au Lot

Répartition par tranche d'âge des personnes de 60 ans et plus (%)

Tranche d'âge	Bassin de vie de Sarlat
60 à 64 ans	19,8
65 à 69 ans	22,3
70 à 74 ans	20,0
75 à 79 ans	18,0
80 à 84 ans	7,9
85 à 89 ans	8,0
90 ans et plus	4,0
Ensemble	100,0

Source : Insee - Recensement de la population 1999

Services destinés aux personnes âgées

Action sociale	Nb équipements	Nb places
Personnes âgées : hébergement	6	343
Personnes âgées : soins à domicile et centre de jour	2	130
Personnes âgées : services d'aide	4	
Total	12	

Source : Insee - Base permanente des équipements 2005 - FINESS

Parc des logements par type dans le bassin de vie et les territoires de comparaison de 1982 à 1999

	Bassin de vie de Sarlat			Dordogne			Aquitaine		
	1982	1990	1999	1982	1990	1999	1982	1990	1999
Résidences principales	9 133	10 622	11 900	136 718	150 419	163 657	951 001	1 073 185	1 211 568
Résidences secondaires(*)	1 909	2 986	4 301	20 820	27 737	29 710	121 451	164 998	177 705
Logements vacants	1 336	1 029	812	16 915	16 194	15 181	100 229	105 261	99 256
Ensemble des logements	12 378	14 637	17 013	174 453	194 350	208 548	1 172 681	1 343 444	1 488 529

(*) y compris logements occasionnels

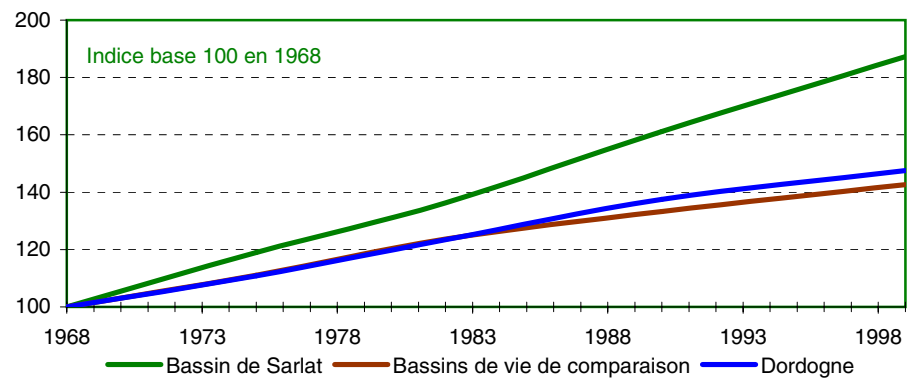
Source : INSEE - Recensements de la population

Evolution du parc des logements de 1968 à 1999 (base 100 en 1968)

Territoire	1968	1975	1982	1990	1999
Bassin de Sarlat	100,0	119,0	136,2	161,1	187,3
Bassins de vie de comparaison	100,0	111,0	123,6	133,3	142,6
Dordogne	100,0	110,8	123,4	137,5	147,6

Source : Insee - Recensements de la population

Une forte croissance des logements



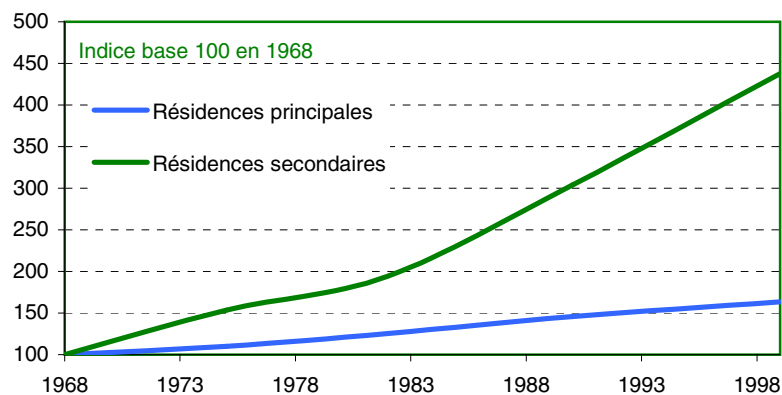
Source : Insee - Recensements de la population

Evolution des composantes du parc de logement à usage d'habitation

Territoire	Type de logement	Années d'observation				
		1968	1975	1982	1990	1999
Bassin de Sarlat	Résidences principales	100,0	110,1	125,3	145,7	163,3
Bassin de Sarlat	Résidences secondaires	100,0	153,3	194,2	303,8	437,5
Bassins de vie de comparaison	Résidences principales	100,0	107,8	118,5	128,4	140,2
Bassins de vie de comparaison	Résidences secondaires	100,0	132,0	167,5	188,7	188,4
Dordogne	Résidences principales	100,0	107,8	119,0	131,0	142,5
Dordogne	Résidences secondaires	100,0	139,3	182,4	242,9	260,2

Source : Insee - Recensements de la population

Forte hausse des résidences secondaires à partir des années 1980



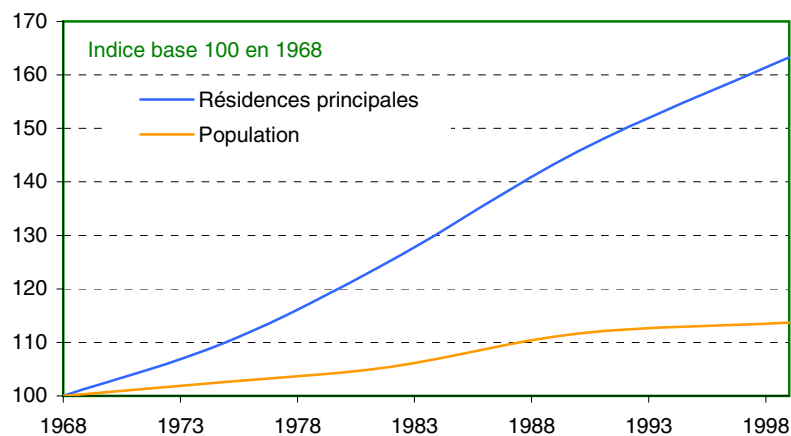
Source : Insee - Recensements de la population

Evolution comparée des résidences principales et de la population sur les différents territoires

Territoire		Années d'observation				
		1968	1975	1982	1990	1999
Bassin de vie de Sarlat	Résidences principales	100,0	110,1	125,3	145,7	163,3
	Population	100,0	102,6	105,5	111,7	113,7
Bassins de vie de comparaison	Résidences principales	100,0	107,8	118,5	128,4	140,2
	Population	100,0	101,7	104,2	105,9	107,4
Dordogne	Résidences principales	100,0	107,8	119,0	131,0	142,5
	Population	100,0	99,8	100,9	103,3	103,8

Source : Insee - Recensements de la population

Les logements ont augmenté plus vite que la population



Source : Insee- Recensements de la population

Principaux segments du parc de logements

	Bassin de vie de Sarlat						Dordogne			
	1982		1990		1999		1982	1990	1999	
	Nombre	%	Nombre	%	Nombre	%	%	%	Nombre	%
Habitat individuel - propriétaire	5 876	64,5	6 802	64,0	7 524	63,1	59,0	62,9	101 491	61,9
Habitat individuel - locataire	1 244	13,6	1 513	14,2	1 896	15,9	15,0	14,9	26 050	15,9
Habitat collectif - propriétaire	164	1,8	132	1,2	121	1,0	1,9	1,5	2 692	1,6
Habitat collectif - locataire non HLM	488	5,4	535	5,0	496	4,2	6,9	5,6	9 531	5,8
Habitat collectif - locataire HLM	284	3,1	314	3,0	436	3,7	3,6	4,1	7 380	4,5
Autres cas	1 060	11,6	1 336	12,6	1 445	12,1	13,6	11,0	16 691	10,2
Ensemble	9 116	100,0	10 632	100,0	11 918	100,0	100,0	100,0	163 835	100,0

Source : Insee - Recensement de la population 1999

Un peu moins de propriétaires dans un habitat individuel dominant

	Propriétaires			Locataires			Habitat individuel		
	1982	1990	1999	1982	1990	1999	1982	1990	1999
Bassin de vie de Sarlat	66,3	65,2	64,1	22,1	22,2	23,8	78,1	78,2	79,0
Dordogne	60,9	64,4	63,6	25,5	24,6	26,2	74,0	77,8	77,8
Bassins de vie de comparaison	58,9	63,0	63,2	27,8	27,4	28,5	68,1	72,7	73,0

Source : Insee - Recensement de la population 1999

Répartition des résidences principales par statut d'occupation et type d'habitat (%)

Un peu moins de propriétaires dans un habitat individuel dominant

	Propriétaires			Habitat individuel		
	1982	1990	1999	1982	1990	1999
Bassin de vie de Sarlat	66,3	65,2	64,1	78,1	78,2	79,0
Dordogne	60,9	64,4	63,6	74,0	77,8	77,8
Bassins de vie de comparaison	58,9	63,0	63,2	68,1	72,7	73,0

Source : Insee - Recensement de la population 1999

Répartition des résidences principales par statut d'occupation et type d'habitat (%)

Répartition des logements sociaux par commune dans le bassin de vie de Sarlat

Code géo	Libellé de commune	Pop RP99	Nb total logts	Nb résidences principales	Nbre logts sociaux	Taux lgt sociaux
24040	Beynac-Et-Cazenac	506	357	220	10	4,55
24050	Borreze	303	188	113	5	4,42
24074	Calviac-En-Perigord	467	296	196	10	5,10
24081	Carlux	624	432	265	11	4,15
24082	Carsac-Aillac	1 233	738	471	26	5,52
24086	Castelnaud-La-Chapelle	426	342	189	21	11,11
24091	Cenac-Et-Saint-Julien	1 069	674	431	29	6,73
24150	Daglan	536	418	235	20	8,51
24152	Domme	986	671	392	31	7,91
24207	Grolejac	580	494	242	8	3,31
24252	Marcillac-Saint-Quentin	665	324	251	1	0,40
24395	Saint-Cybranet	351	263	136	6	4,41
24432	Saint-Julien-De-Lampon	574	377	251	20	7,97
24450	Saint-Martial-De-Nabirat	513	327	221	4	1,81
24516	Salignac-Eyvignes	1 007	629	394	17	4,31
24520	Sarlat-La-Caneda	9 751	5 046	4 348	580	13,34
24574	Veyrignac	233	158	102	16	15,69
24577	Vezac	594	299	244	17	6,97
	Ensemble		17 089	8 701	832	9,56

Source : DRE - enquête sur le Logement Social en 2006

Communes ne proposant pas de logements sociaux

Code géo Libellé de commune	Pop RP99	Nb total logts	Nb résidences principales
24412 Saint-Geniès	814	495	310
24587 Vitrac	768	446	304
24366 Saint-André-d'Allas	592	393	232
24341 Proissans	761	384	299
24488 Saint-Pompont	404	296	170
24355 Roque-Gageac (La)	449	295	197
24255 Marquay	476	284	186
24392 Saint-Crépin-et-Carlucet	406	271	150
24471 Sainte-Nathalène	477	248	174
24336 Prats-de-Carlux	421	230	150
24544 Tamniès	317	207	120
24075 Campagnac-lès-Quercy	293	196	119
24012 Archignac	297	172	114
24438 Saint-Laurent-la-Vallée	270	164	106
24470 Sainte-Mondane	199	152	86
24575 Veyrines-de-Domme	196	140	84
24063 Bouzic	132	139	56
24535 Simeyrois	188	137	80
24317 Paulin	268	128	95
24512 Saint-Vincent-le-Paluel	207	109	80
24215 Jayac	176	108	70
24314 Orliaguet	88	62	35
Ensemble		17 089	11 918

Source : DRE - enquête sur le Logement Social en 2006

Composition du revenu fiscal des ménages

	Bassin de vie de Sarlat	Bassins de vie de comparaison	Dordogne
Part des salaires (en %)	54,7	62,1	54,8
Part des bénéfiques (en %)	9,6	9,0	8,9
Part des pensions et retraites (en %)	29,2	24,9	31,8
Part des autres revenus (en %)	6,5	4,0	4,5
Ensemble	100,0	100,0	100,0

Source : Insee - DGI - Revenus fiscaux 2003

Ancienne profession des personnes retraitées du bassin de vie

Catégorie socioprofessionnelle	Effectif	%
Anciens agriculteurs exploit.	2 060	27,7
Ancien artis., com., chef ent.	840	11,3
Anciens cadres prof. interméd.	1 384	18,6
Anciens employés et ouvriers	3 152	42,4
Ensemble	7 436	100,0

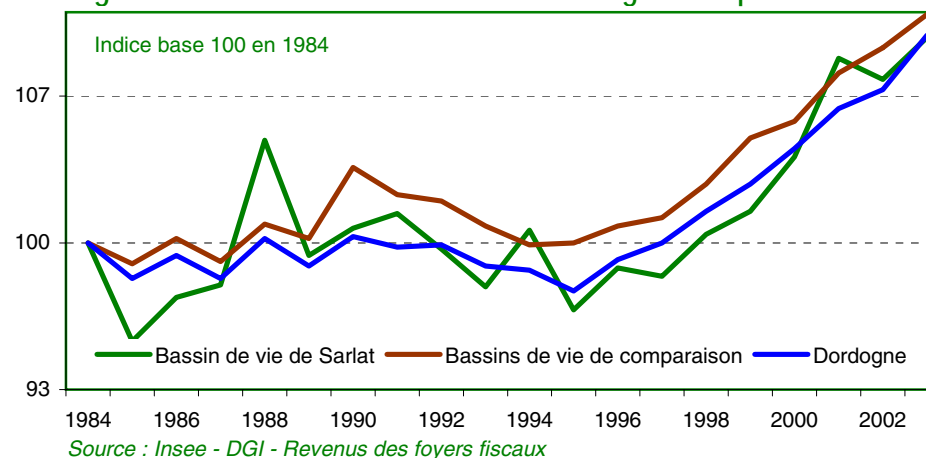
Source : Insee - Recensements de la population 1999

Evolution du revenu annuel moyen par foyer fiscal

Année	Bassin de vie de Sarlat	Bassins de vie de comparaison	Dordogne
1984	100,0	100,0	100,0
1985	95,3	99,0	98,3
1986	97,4	100,2	99,4
1987	98,0	99,1	98,3
1988	104,9	100,9	100,2
1989	99,4	100,2	98,9
1990	100,7	103,6	100,3
1991	101,4	102,3	99,8
1992	99,7	102,0	99,9
1993	97,9	100,8	98,9
1994	100,6	99,9	98,7
1995	96,8	100,0	97,7
1996	98,8	100,8	99,2
1997	98,4	101,2	100,0
1998	100,4	102,8	101,5
1999	101,5	105,0	102,8
2000	104,1	105,8	104,5
2001	108,8	108,1	106,4
2002	107,8	109,3	107,3
2003	109,8	110,9	109,9

Source : Insee - DGI - Revenus des foyers fiscaux

Une augmentation du revenu fiscal continue et régulière à partir de 1998



Evolution du revenu annuel moyen par foyer fiscal entre 1984 et 2002

Répartition de la population de 15 ans et plus par catégorie professionnelle

	Bassin de vie de Sarlat				Bassins de vie de comparaison	
	1990		1999		1990	1999
	Effectif	%	Effectif	%	%	%
Agriculteurs exploitants	1 944	8,2	1 100	4,6	5,1	3,1
Artisans, commerçants, chefs d'entr.	1 496	6,3	1 344	5,6	4,1	3,6
Cadres, prof. intellect. supérieures	764	3,2	852	3,5	3,1	3,6
Professions intermédiaires	1 472	6,2	2 120	8,8	7,9	9,7
Employés	3 240	13,7	3 804	15,7	13,1	15,0
Ouvriers	3 288	13,9	3 240	13,4	18,8	17,9
Retraités	6 400	27,0	7 436	30,8	23,2	25,7
Elèves et étudiants	1 993	8,4	1 592	6,6	9,7	8,8
Autres sans activité professionnelle						
- de 15 à 59 ans	2 113	8,9	1 577	6,5	10,3	8,3
- de 60 ans ou plus	1 016	4,3	1 088	4,5	4,6	4,4
Ensemble	23 726	100,0	24 153	100,0	100,0	100,0

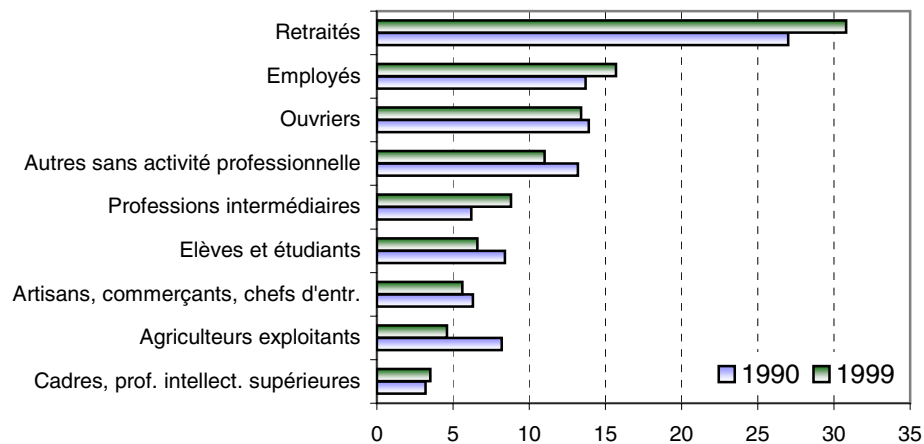
Source : INSEE - Recensements de la population

Evolution socio professionnelle du bassin de vie de Sarlat

	Bassin de vie de Sarlat	
	1990	1999
Cadres, prof. intellect. supérieures	3,2	3,5
Agriculteurs exploitants	8,2	4,6
Artisans, commerçants, chefs d'entr.	6,3	5,6
Elèves et étudiants	8,4	6,6
Professions intermédiaires	6,2	8,8
Autres sans activité professionnelle	13,2	11,0
Ouvriers	13,9	13,4
Employés	13,7	15,7
Retraités	27,0	30,8
Ensemble	100,0	100,0

Source : Insee - Recensement de la population

Plus de retraités, d'employés et de professions intermédiaires



Source : Insee - Recensement de la population

Part de la population âgée de 15 ans ou plus dans les catégories socio-professionnelles (%)

Des foyers imposables plus nombreux

	1993	2003
Bassin de vie de Sarlat	40,6	45,3
Bassins de vie de comparaison	44,4	47,8
Dordogne	40,4	43,5

Source : Insee - DGI - Revenus des foyers fiscaux

Part des foyers fiscaux imposables

Un foyer fiscal sur deux déclare 14 000 euros de revenu brut annuel (*)

Niveau de revenu (euros)	25 % des foyers déclarent moins de	50 % des foyers déclarent moins de	25 % des foyers déclarent plus de
Bassin de vie de Sarlat	9 448	14 076	19 980
Bassins de vie de comparaison	9 888	14 426	20 027
Dordogne	9 344	13 887	19 544

Source : Insee - DGI - Revenus des foyers fiscaux 2003

Niveau de revenu des ménages par unité de consommation

Précision : le revenu est calculé en tenant compte de la composition des ménages. Le premier adulte compte pour 1 UC, les autres personnes de 14 ans et plus pour 0,5 UC, les enfants de moins de 14 ans pour 0,3 UC chacun. Pour les familles monoparentales, on ajoute 0,2 UC.

(*) Le revenu fiscal correspond à la somme des ressources déclarées par les contribuables sur la déclaration des revenus de l'année, avant tout abattement.

Evolution de la population active dans les territoires entre 1962 et 2002

	Bassin de vie de Sarlat			Bassins de vie de comparaison			Dordogne		
	1982	1990	1999	1982	1990	1999	1982	1990	1999
Actifs ayant un emploi	10 671	10 873	11 149	423 663	422 009	434 544	143 518	140 465	141 251
<i>dont Salariés</i>	6 486	7 209	8 360	316 278	332 291	365 368	96 648	102 976	112 776
<i>Non salariés</i>	4 185	3 664	2 789	107 385	89 718	69 176	46 870	37 489	28 475
Chômeurs	768	1 327	1 416	37 056	46 152	54 669	13 180	19 053	21 373
<i>dont depuis plus d'un an</i>	.	523	644	.	19 880	27 813	.	8 498	11 267
Pop. active totale (*)	11 439	12 200	12 565	460 719	468 161	489 213	156 698	159 518	162 624

(*) hors militaires du contingent

Source : INSEE - Recensements de la population

Evolution de la population entre 1962 et 2002

Année	1962	1968	1975	1982	1990	1999
Bassin de vie de Sarlat	24 868	25 117	25 777	26 491	28 048	28 561
Bassins de vie de comparaison	1 021 383	1 035 073	1 053 156	1 078 476	1 096 314	1 112 162
Dordogne	375 455	374 073	373 179	377 356	386 365	388 293

Source : Insee - Recensements de la population

Plus de population active dans le bassin de vie de Sarlat

	Population totale			Population active		
	1982	1999	Base 100 en 1982	1982	1999	Base 100 en 1982
Bassin de vie de Sarlat	26 491	28 561	107,8	11 439	12 565	109,8
Bassins de vie de comparaison	1 078 476	1 112 162	103,1	460 719	489 213	106,2
Dordogne	377 356	388 293	102,9	156 698	162 624	103,8

Source : Insee - Recensements de la population

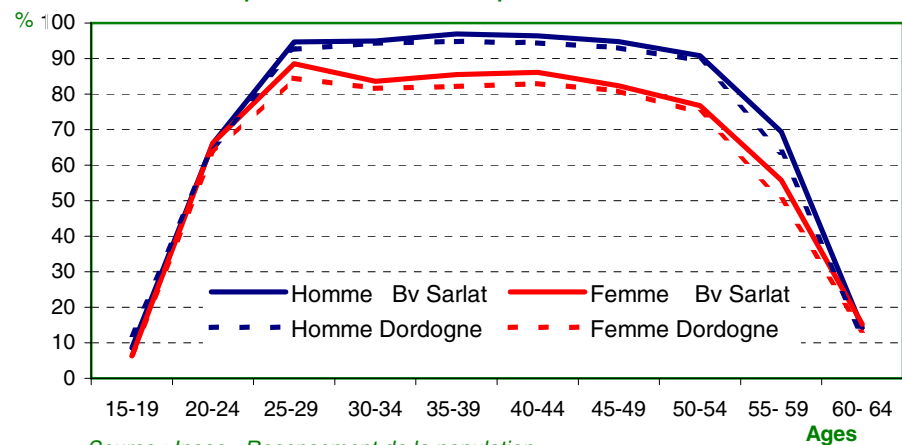
Evolution comparée de la population active et de la population totale entre 1999 et 1982

Taux d'activité par âge et sexe dans le bassin de vie et en Dordogne

Tranche d'âge	Bassin de vie de Sarlat		Dordogne		
	Homme Bv	Femme Bv	Homme	Femme	
15-19		8,6	6,3	12,3	6,8
20-24		66,1	66,2	65,2	63,3
25-29		94,7	88,6	92,6	84,5
30-34		95,0	83,6	94,3	81,6
35-39		96,9	85,5	94,8	82,2
40-44		96,4	86,1	94,4	83,0
45-49		94,8	82,3	93,1	80,9
50-54		90,8	76,8	89,5	74,8
55- 59		69,4	55,8	63,7	50,2
60- 64		14,2	15,2	12,0	13,6

Source : Insee - Recensement de la population

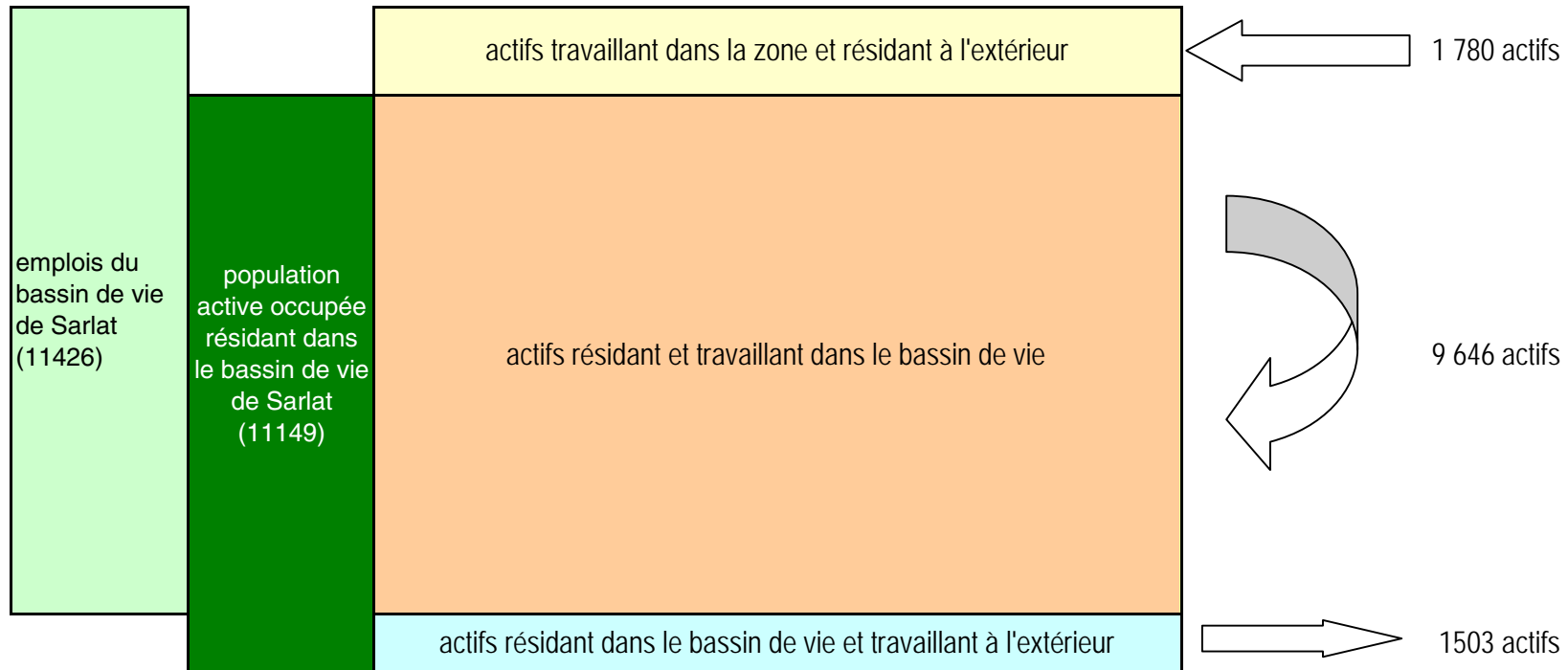
Des femmes plus souvent actives qu'ailleurs



Source : Insee - Recensement de la population

Taux d'activité par âge et sexe dans le bassin de vie et la Dordogne

100 actifs occupés pour 102 emplois



source : Insee - recensement de la population 1999

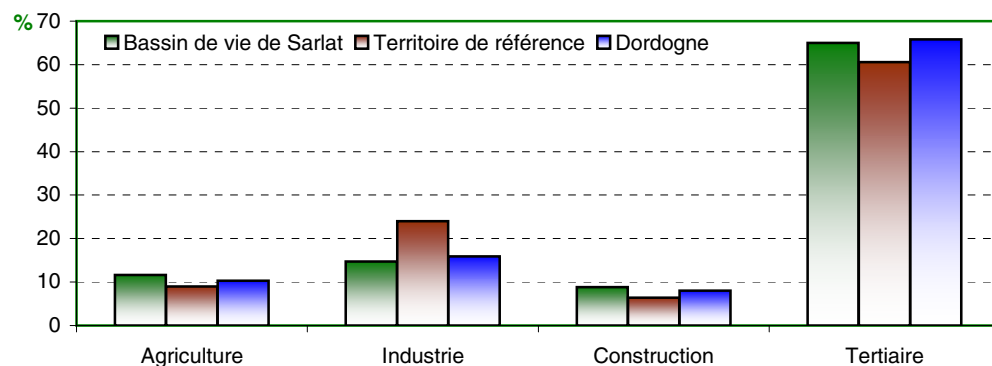
Les déplacements journaliers de population sur le bassin de vie de Sarlat

Emploi au lieu de travail en quatre secteurs (salariés et non salariés)

	Bassin de vie de Sarlat		Territoire de référence	Dordogne
	Effectifs	%	%	%
Agriculture	1 329	11,6	9,0	10,3
Industrie	1 684	14,7	24,0	15,9
Construction	1 004	8,8	6,4	8,0
Tertiaire	7 452	65,0	60,6	65,8
Ensemble	11 469	100,0	100,0	100,0

Source : Insee - Recensements de la population 1999

Le tertiaire au cœur des activités du bassin de vie



Source : Insee - Recensement de la population 99

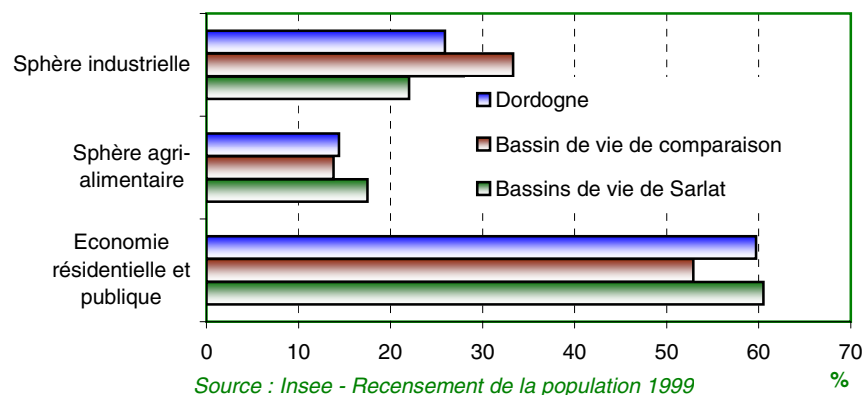
Répartition de l'emploi total au lieu de travail en quatre grands secteurs

Répartition de l'emploi selon l'orientation économique

	Bassins de vie de Sarlat	Bassin de vie de comparaison	Dordogne	Aquitaine
Economie résidentielle et publique	60,5	52,9	59,7	58,9
Sphère agri-alimentaire	17,5	13,8	14,4	10,8
Sphère industrielle	22,0	33,3	25,9	30,3
Ensemble	100,0	100,0	100,0	100,0

Source : Insee - Recensement de la population 1999

Des emplois tournés vers l'économie résidentielle et publique



Répartition de l'emploi total entre les différentes sphères d'activité

Des indépendants toujours nombreux dans l'emploi total du bassin de vie

	Bassin de vie de Sarlat			Bassins de vie de comparaison			Dordogne		
	1982	1990	1999	1982	1990	1999	1982	1990	1999
Actifs ayant un emploi	10 671	10 873	11 149	423 663	422 009	434 544	143 518	140 465	141 251
<i>dont Salariés</i>	6 486	7 209	8 360	316 278	332 291	365 368	96 648	102 976	112 776
<i>Non salariés</i>	4 185	3 664	2 789	107 385	89 718	69 176	46 870	37 489	28 475
<i>Part des non salariés (%)</i>	39,2	33,7	25,0	25,3	21,3	15,9	32,7	26,7	20,2

Source : Insee - Recensement de la population

Composition de la population active occupée dans les différents territoires entre 1982 et 1999

Une augmentation de 10% de l'emploi entre 1975 et 1999

	1975	1982	1990	1999
Bassin de vie de Sarlat	10 430	10 340	10 820	11 469
Bassins de vie de comparaison	399 050	406 872	402 044	414 160
Dordogne	139 660	138 656	135 825	138 029

Source : Insee - Recensements de la population

Evolution de l'emploi au lieu de travail depuis 1975 dans l'ensemble des territoires

Indice base 100 en 1975	1975	1982	1990	1999
Bassin de vie de Sarlat	100,0	99,1	103,7	110,0
Bassins de vie de comparaison	100,0	102,0	100,8	103,8
Dordogne	100,0	99,3	97,3	98,8

Source : Insee - recensements de la population

Les catégories de demandeurs d'emploi de l'ANPE

catégorie 1	Personnes sans emploi, immédiatement disponibles, à la recherche d'un CDI à temps plein
catégorie 2	Personnes sans emploi, immédiatement disponibles, à la recherche d'un CDI à temps partiel
catégorie 3	Personnes sans emploi, immédiatement disponibles, à la recherche d'un CDD ou saisonnier
catégorie 4	Personnes sans emploi, en maladie ou formation, à la recherche d'un emploi
catégorie 5	Personnes avec emploi, à la recherche d'un autre emploi
catégorie 6	Personnes exerçant une activité occasionnelle ou réduite, à la recherche d'un CDI à temps plein
catégorie 7	Personnes exerçant une activité occasionnelle ou réduite, à la recherche d'un CDI à temps partiel
catégorie 8	Personnes exerçant une activité occasionnelle ou réduite, à la recherche d'un CDD ou saisonnier

Une population disponible à la recherche d'emplois à temps plein

Catégories	Bassin de vie de Sarlat		Dordogne	
	Nombre de demandes par mois ^(*)	Part dans les demandes	Nombre de demandes par mois ^(*)	Part dans les demandes
cat 1	1 026	56,9	12 314	53,3
cat 2	177	9,8	2 612	11,3
cat 3	188	10,4	2 136	9,2
<i>Total 1, 2 et 3</i>	<i>1 391</i>	<i>77,1</i>	<i>17 061</i>	<i>73,9</i>
cat 4	62	3,4	1 171	5,1
cat 5	66	3,7	1 103	4,8
cat 6	195	10,8	2 474	10,7
cat 7	45	2,5	612	2,7
cat 8	47	2,6	675	2,9
Ensemble	1 805	100,0	23 097	100,0

^(*) Moyenne mensuelle calculée sur l'année 2006 (total sur 12 mois des DEFM d'une catégorie /12)

Source : ANPE - DEFM 2006

Répartition des demandes d'emploi par catégorie en 2006

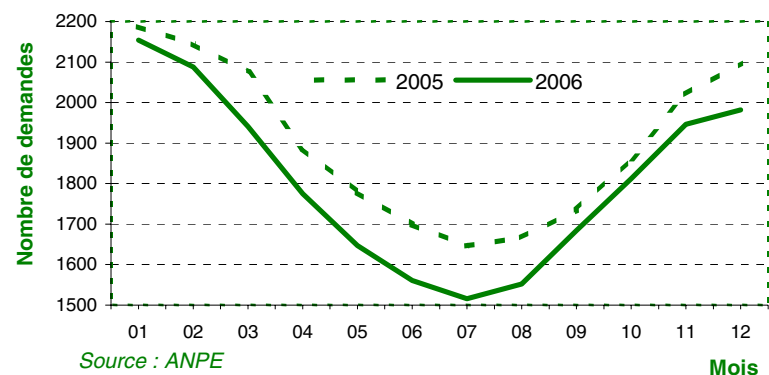
Répartition mensuelle des DEFM (toutes catégories confondues)

Mois	Bassin de vie de Sarlat		Dordogne	
	2005	2006	2005	2006
01	2187	2154	25884	25631
02	2145	2088	25798	25138
03	2075	1941	25655	24512
04	1887	1775	24851	23399
05	1779	1647	24466	22552
06	1699	1561	23852	21805
07	1646	1516	23839	21302
08	1667	1552	24068	21737
09	1735	1684	24611	22275
10	1862	1812	24828	22776
11	2021	1946	25447	23168
12	2097	1982	25308	22871

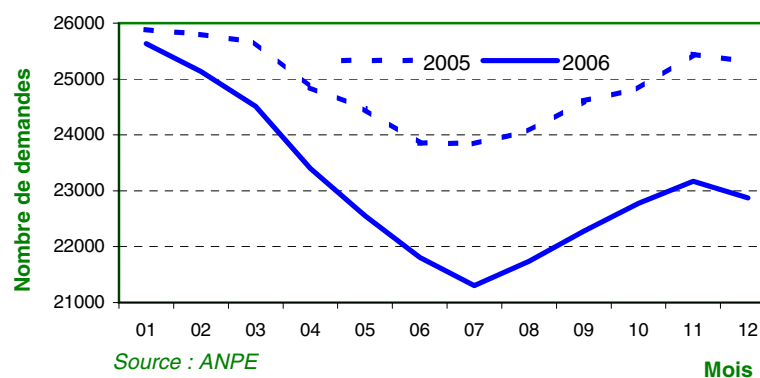
Source : ANPE - DEFM 2005 - 2006

Une forte saisonnalité des demandes d'emploi

Bassin de vie de Sarlat



Dordogne



Répartition mensuelle des demandes d'emploi en fin de mois en 2005 et 2006

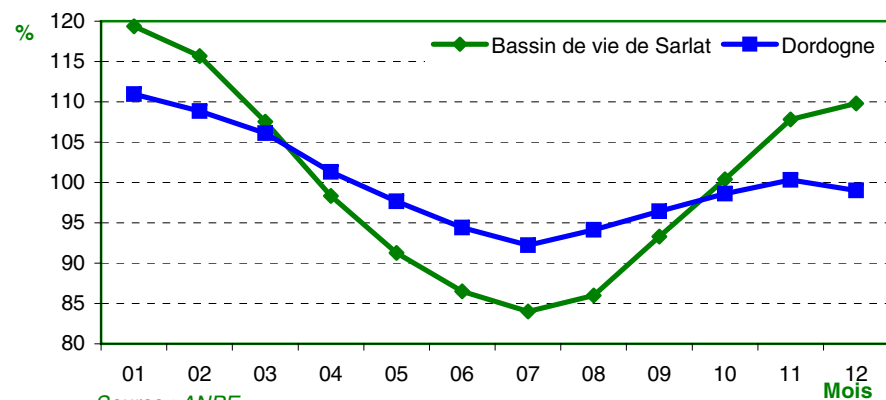
Saisonnalité des demandes d'emploi

Niveau des demandes mensuelles par rapport à la moyenne

Mois	Bassin de vie de Sarlat	Dordogne
01	119,3	111,0
02	115,7	108,8
03	107,5	106,1
04	98,3	101,3
05	91,3	97,6
06	86,5	94,4
07	84,0	92,2
08	86,0	94,1
09	93,3	96,4
10	100,4	98,6
11	107,8	100,3
12	109,8	99,0

Source : ANPE - DEFM 2006

Moins de demandeurs d'emploi qu'ailleurs d'avril à septembre



Source : ANPE

Demandes d'emploi en fin de mois rapportées à la moyenne de l'année

Répartition des demandes d'emploi en fin de mois par sexe en 2006

Mois	Bassin de vie de Sarlat			Dordogne		
	Hommes	Femmes	Total	Hommes	Femmes	Total
01	884	1270	2154	10820	14811	25631
02	851	1237	2088	10632	14506	25138
03	793	1148	1941	10335	14177	24512
04	743	1032	1775	9848	13551	23399
05	699	948	1647	9517	13035	22552
06	669	892	1561	9102	12703	21805
07	642	874	1516	8908	12394	21302
08	672	880	1552	9095	12642	21737
09	721	963	1684	9277	12998	22275
10	776	1036	1812	9579	13197	22776
11	829	1117	1946	9774	13394	23168
12	836	1146	1982	9754	13117	22871
Total	9115	12543	21658	116641	160525	277166

Source : ANPE - DEFM 2006

Part des hommes et des femmes dans les demandes

	Bassin de vie de Sarlat		Dordogne	
	Effectifs	Part (%)	Effectifs	Part (%)
Hommes	9115	42,1	116641	42,1
Femmes	12543	57,9	160525	57,9
Total	21658	100,0	277166	100,0

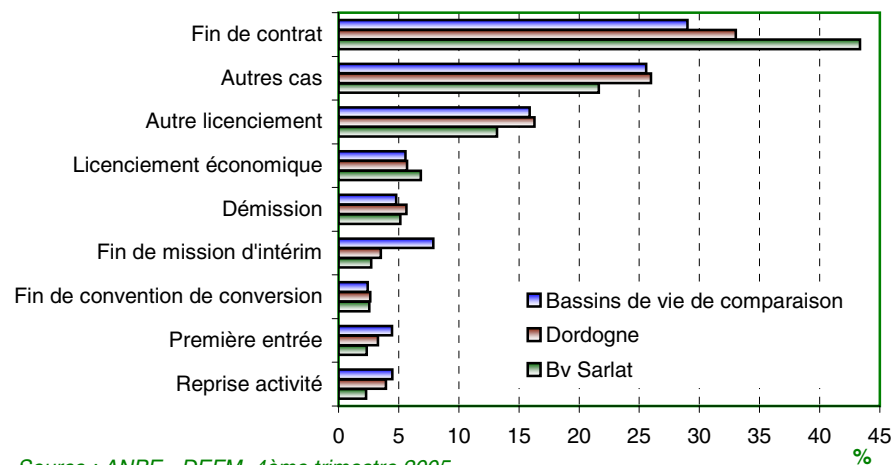
Source : ANPE - DEFM 2006

Répartition des DEFM par origine de la demande

Origine de la demande	Bv Sarlat	Dordogne	Bassins de vie de comparaison
	%	%	%
Ensemble	100,0	100,0	100,0
Reprise activité	2,3	3,9	4,5
Première entrée	2,3	3,3	4,4
Fin de convention de conversion	2,6	2,6	2,4
Fin de mission d'intérim	2,7	3,5	7,9
Démission	5,1	5,6	4,8
Licenciement économique	6,8	5,7	5,6
Autre licenciement	13,2	16,3	15,9
Autres cas	21,6	26,0	25,6
Fin de contrat	43,3	33,0	29,0

Source : ANPE - DEFM 4ème trimestre 2005

La fin de contrat comme premier motif d'inscription à l'ANPE



Source : ANPE - DEFM 4ème trimestre 2005

Répartition des demandes d'emploi en fin de mois par motif d'inscription

Répartition des DEFM du bassin de vie par sexe et position professionnelle

	Hommes	Femmes	Ensemble
Employés	42,6	77,1	61,8
Ouvriers qualifiés	23,6	4,4	12,9
Prof. intermédiaires	10,3	7,8	8,9
Ingénieurs et cadres	8,7	4,0	6,0
Ouvriers spécialisés	8,0	3,8	5,7
Manœuvres	6,7	2,7	4,5

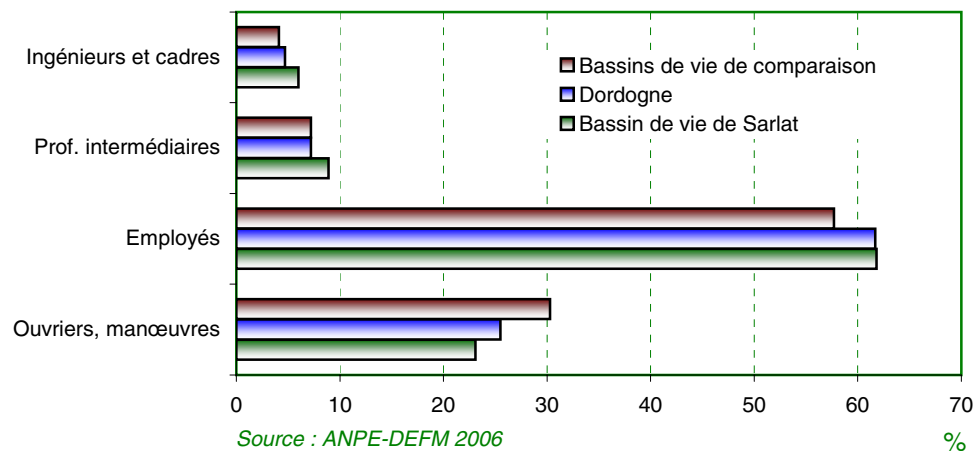
Source : ANPE - DEFM 2006

Répartition des demandes d'emploi par sexe et position professionnelle du demandeur

	Bassin de vie de Sarlat	Dordogne	Bassins de vie de comparaison
Ouvriers, manœuvres	23,1	25,5	30,3
Employés	61,8	61,7	57,7
Prof. intermédiaires	8,9	7,2	7,2
Ingénieurs et cadres	6,0	4,7	4,1

Source : ANPE - DEFM 2006

2 demandeurs sur 3 déclarent une qualification d'employés



Répartition des demandeurs d'emploi par qualification (%)

Dénombrement des établissements par secteur d'activité

Secteur	Bassin de vie de Sarlat		Département: Dordogne (24)	
	Nombre d'établissements	Densité (pour 10 000 habitants)	Nombre d'établissements	Densité (pour 10 000 habitants)
Industrie	234	79,9	2 450	62,6
Construction	363	123,9	3 842	98,1
Commerce	600	204,8	5 511	140,8
Services	1 004	342,7	8 987	229,6
Total	2 201	751,2	20 790	531,0

Source : Insee - Répertoire des entreprises et des établissements 2006

Parmi les unités gérées par le Répertoire des entreprises et des établissements (SIRENE) ont été sélectionnées celles exerçant une activité économique réelle dans les secteurs marchands de l'Industrie, de la construction, du Commerce et des Services (champ I.C.S.).

Sont exclues de la démographie des entreprises et des établissements :

- les unités dont le fonctionnement n'est pas financé par une activité marchande (administrations, collectivités territoriales, organismes sociaux, associations...);
- l'agriculture, sylviculture et pêche
- les activités financières
- les activités de locations de biens immobiliers
- les entreprises appartenant à certaines catégories juridiques : certaines formes de sociétés civiles ainsi que toutes les formes associatives.

Répartition des établissements par commune dans le bassin de vie de Sarlat

(champ de l'industrie, construction, commerce et services marchands)

Code géo	Commune	Nbre total d'établissements	Part des établissements	Salariés au 31/12	Intérimaires	Part des salariés
24520	Sarlat-la-Canéda	941	43,0	5 430	455	65,7
24082	Carsac-Aillac	81	3,7	450	0	5,0
24516	Salignac-Eyvignes	76	3,5	290	0	3,2
24152	Domme	74	3,4	240	0	2,7
24091	Cénac-et-Saint-Julien	86	3,9	215	0	2,4
24336	Prats-de-Carlux	17	0,8	200	0	2,2
24252	Marcillac-Saint-Quentin	39	1,8	165	0	1,8
24577	Vézac	58	2,6	160	0	1,8
24207	Groléjac	39	1,8	120	0	1,3
24412	Saint-Geniès	63	2,9	100	0	1,1
24086	Castelnaud-la-Chapelle	45	2,1	90	0	1,0
24587	Vitrac	48	2,2	90	0	1,0
24432	Saint-Julien-de-Lampon	48	2,2	80	0	0,9
24081	Carlux	35	1,6	75	0	0,8
24392	Saint-Crépin-et-Carlucet	32	1,5	70	0	0,8
24150	Daglan	42	1,9	65	0	0,7
24040	Beynac-et-Cazenac	43	2,0	60	0	0,7
24575	Veyrines-de-Domme	13	0,6	60	0	0,7
24075	Campagnac-lès-Quercy	15	0,7	55	0	0,6
24355	La Roque-Gageac	43	2,0	50	0	0,6
24074	Calviac-en-Périgord	22	1,0	40	0	0,4
24255	Marquay	28	1,3	40	0	0,4
24395	Saint-Cybranet	30	1,4	40	0	0,4
24488	Saint-Pompont	22	1,0	40	0	0,4
24471	Sainte-Nathalène	23	1,1	35	0	0,4
24341	Proissans	40	1,8	30	0	0,3
24366	Saint-André-d'Allas	25	1,1	30	0	0,3
24450	Saint-Martial-de-Nabirat	31	1,4	30	0	0,3
24544	Tamniès	21	1,0	30	0	0,3
24050	Borrèze	20	0,9	25	0	0,3
24063	Bouzac	9	0,4	15	0	0,2
24317	Paulin	6	0,3	15	0	0,2

Répartition des établissements par commune dans le bassin de vie de Sarlat

(champ de l'industrie, construction, commerce et services marchands)

Code géo	Commune	Nbre total d'établissements	Part des établissements	Salariés au 31/12	Intérimaires	Part des salariés
24215	Jayac	11	0,5	10	0	0,1
24438	Saint-Laurent-la-Vallée	18	0,8	10	0	0,1
24470	Sainte-Mondane	5	0,2	10	0	0,1
24535	Simeyrols	8	0,4	10	0	0,1
24574	Veyrignac	10	0,5	10	0	0,1
24012	Archignac	9	0,4	5	0	0,1
24314	Orliaguet	4	0,2	5	0	0,1
24512	Saint-Vincent-le-Paluel	9	0,4	5	0	0,1
	Ensemble	2 189	100,0	8 500	455	100,0

Source : Répertoire des Entreprises et des Etablissements 2005

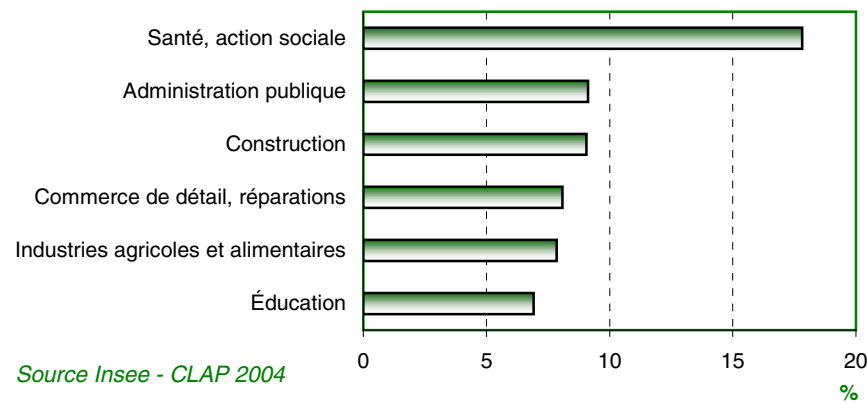
Les principaux employeurs par activité

Bassin de vie de Sarlat		
Libellé	Nb sal	% sal
Autres activités	508	5,7
Activités récréatives, culturelles et sportives	87	1,0
Activités immobilières	111	1,2
Transports	118	1,3
Activités financières	135	1,5
Postes et télécommunications	171	1,9
Conseils et assistance	261	2,9
Commerce et réparation automobile	285	3,2
Industries des équipements électriques et électroniques	412	4,6
Commerce de gros, intermédiaires	497	5,5
Hôtels et restaurants	497	5,5
Services opérationnels (*)	611	6,8
Éducation	621	6,9
Industries agricoles et alimentaires	704	7,8
Commerce de détail, réparations	726	8,1
Construction	813	9,1
Administration publique	819	9,1
Santé, action sociale	1599	17,8
Total	8975	100,0

(*) y compris le personnel intérimaire

Source Insee - CLAP 2004

1 salarié sur 5 dans le secteur de la santé et de l'action sociale



Source Insee - CLAP 2004

Part des activités économiques dans l'emploi salarié total, hors agriculture

Spécificité des activités du bassin de vie par rapport aux territoires de comparaison

	Part de l'effectif dans l'emploi salarié total	Spécificité par rapport à la Dordogne	Spécificité par rapport aux bassins de vie de comparaison
Santé, action sociale	18,4	1,16	1,23
Administration publique	10,5	0,76	1,18
Construction	9,4	1,13	1,40
Commerce de détail, réparations	8,8	1,05	1,17
Industries agricoles et alimentaires	7,7	1,67	1,48
Education	7,2	0,97	0,90
Hôtels et restaurants	5,5	1,72	1,96
Commerce de gros, intermédiaires	5,4	1,38	1,29
Ind des équip. électriques et électroniques	5,0	7,14	7,14
Commerce et réparation automobile	3,4	1,31	1,36
Conseils et assistance	3,1	1,24	1,41
Postes et télécommunications	2,3	0,79	1,35
Services opérationnels	1,8	0,90	0,86
Activités financières	1,6	0,76	1,07

Source : INSEE - CLAP 2004

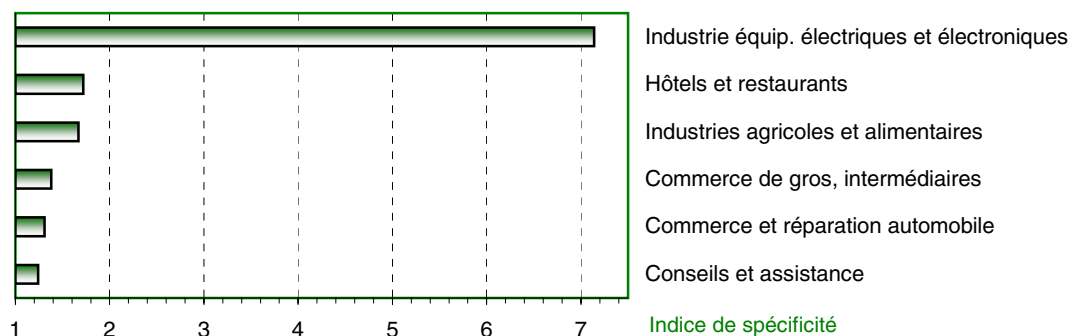
Spécificité d'une activité = Part de l'activité dans le bassin de vie de Sarlat / Part de l'activité dans le territoire de comparaison

Emploi salarié hors agriculture et emplois domestiques

Spécificité par rapport à la Dordogne

Conseils et assistance	1,24
Commerce et réparation automobile	1,31
Commerce de gros, intermédiaires	1,38
Industries agricoles et alimentaires	1,67
Hôtels et restaurants	1,72
Industrie équip. électriques et électroniques	7,14

Une industrie des équipements électriques et électroniques très présente



Source : INSEE - CLAP 2003

Spécificité des activités du bassin de vie par rapport à la Dordogne

Liste des établissements employeurs les plus importants du bassin de vie

Activité	Etablissement	Tranche de postes	Commune d'implantation
<i>Activités immobilières</i>			
	SARCA	50 à 99	Sarlat-la-Canéda (24520)
<i>Administration publique</i>			
	COMMUNAUTE COM DU SARLADAIS	30 à 49	Sarlat-la-Canéda (24520)
	CENTRE DES IMPOTS SARLAT LA CANEDA	30 à 49	Sarlat-la-Canéda (24520)
	MAIRIE DE SARLAT LA CANEDA	100 à 249	Sarlat-la-Canéda (24520)
<i>Commerces de gros, intermédiaires</i>			
	UNION COOP AGRIC PRODUC TABAC DE FRANCE	100 à 249	Sarlat-la-Canéda (24520)
	SA SARLAT DISTRIBUTION	100 à 249	Sarlat-la-Canéda (24520)
<i>Construction</i>			
	SOC SARLADAISE CONSTRUC VAUNAC	30 à 49	Sarlat-la-Canéda (24520)
	ALLEZ CIE	50 à 99	Sarlat-la-Canéda (24520)
<i>Education</i>			
	LYCEE GENERAL ET TECHNOLOGIQUE	100 à 249	Sarlat-la-Canéda (24520)
	COLLEGE NATIONALISE LA BOETIE	100 à 249	Sarlat-la-Canéda (24520)
	LYCEE D ENS.PROFESSIONNEL	50 à 99	Sarlat-la-Canéda (24520)
<i>Industrie des équipements électriques et électroniques</i>			
	SUTUREX ET RENODEX	100 à 249	Carsac-Aillac (24082)
	PORGES	250 à 499	Sarlat-la-Canéda (24520)
<i>Industrie agricoles et alimentaires</i>			
	PERIGORD NATURE	30 à 49	Salignac-Eyvignes (24516)
	CHARCUTERIE DE CAMPAGNE VAUX	30 à 49	Sarlat-la-Canéda (24520)
	EURALIS GASTRONOMIE (anciennement ROUGIE BIZAC INTERNATIONAL)	250 à 499	Sarlat-la-Canéda (24520)
<i>Industrie des produits minéraux</i>			
	GARRIGOU SA	30 à 49	Groléjac (24207)
<i>Industrie textile</i>			
	DE LAMA SA	30 à 49	Carsac-Aillac (24082)
<i>Postes et télécommunications</i>			
	CTRE DE DISTRIBUTION POSTALE DE LA POSTE	100 à 249	Sarlat-la-Canéda (24520)

Liste des établissements employeurs les plus importants du bassin de vie

Activité	Etablissement	Tranche de postes	Commune d'implantation
<i>Santé action sociale</i>			
	MAISON DE RETRAITE DU CCAS DE SARLAT LA CANEDA	30 à 49	Sarlat-la-Canéda (24520)
	RESIDENCE DE L 'ETOILE DE L'ADAPEI DU PERIGORD NOIR	30 à 49	Sarlat-la-Canéda (24520)
	HOPITAL DE DOMME	100 à 249	Domme (24152)
	CAT DE L'ADAPEI DU PERIGORD NOIR	100 à 249	Prats-de-Carlux (24336)
	MAISON DE RETRAITE-EHPAD SAINT ROME	50 à 99	Carsac-Aillac (24082)
	EHPAD MARCEL CANTELAUBE	50 à 99	Salignac-Eyvignes (24516)
	INSTITUT MEDICO-EDUCATIF DE LA FONDATION DE SELVES	50 à 99	Sarlat-la-Canéda (24520)
	CCAS DE SARLAT LA CANEDA	50 à 99	Sarlat-la-Canéda (24520)
	CENTRE HOSPITALIER J LECLAIRE	500 et plus	Sarlat-la-Canéda (24520)
<i>Services opérationnels</i>			
	SMICTOM DU PERIGORD NOIR	50 à 99	Marcillac-Saint-Quentin (24252)
<i>Travail temporaire</i>			
	MANPOWER	100 à 249	Sarlat-la-Canéda (24520)
	ADECCO	100 à 249	Sarlat-la-Canéda (24520)

Un salarié sur deux à moins de 40 ans

Tranche d'âge	Bassin de vie de Sarlat		Dordogne	
	Effectif	%	Effectif	%
16 à 29 ans	1510	19,7	20160	20,8
30 à 39 ans	2170	28,3	26300	27,1
40 à 49 ans	2310	30,1	28570	29,4
50 ans et plus	1690	22,0	22050	22,7
Ensemble	7680	100,0	97080	100,0

Source : Insee - DADS 2004

Répartition des salariés, hors agriculture et fonction publique d'État, en 2004 par tranche d'âge

Âges moyens et médians des salariés hors agriculture et fonction publique d'Etat en 2004

	Bassin de vie de Sarlat	Dordogne
Age moyen	40	40
Age médian	40	40
25% les plus jeunes ont moins de	32	31
25% les plus âgés on plus de	48	49

Source : Insee - DADS 2004

Âges moyens par catégorie socio-professionnelle

Effectifs	Effectif	Les 25% les plus jeunes ont moins de	50% des salariés ont moins de	Les 25% les plus âgés ont plus de
Cadres et professions intellectuelles sup.	580	37	45	52
Professions intermédiaires	1440	32	42	49
Moyenne sur le bassin de vie	7680	32	40	48
Employés	2690	31	39	48
Ouvriers	2840	31	39	47

Source : Insee - DADS 2004

Âge des salariés dans les principales professions du bassin de vie

	Effectifs	Les 25% les plus jeunes ont moins de	50% des salariés ont moins de	Les 25% les plus âgés ont plus de
<i>Professions les plus âgées</i>				
Professeurs, professions scientifiques de la santé	120	42	47	52
Cadres administratifs et commerciaux des entreprises	240	36	42	51
Professions intermédiaires de la santé et du travail social	530	33	44	51
Contremaîtres, agents de maîtrise	180	37	44	49
Moyenne sur le bassin de vie	7680	32	40	48
<i>Professions les plus jeunes</i>				
Ouvriers qualifiés de type artisanal	820	29	37	47
Techniciens	140	28	34	46
Ouvriers non qualifiés de type artisanal	440	26	36	45
Employés de commerce	590	27	35	44

Source : Insee - DADS 2004

Âge moyen par secteur d'activité

Secteur	Les 25% les plus jeunes ont moins de	50% des salariés ont moins de	Les 25% les plus âgés ont plus de
Industrie	32	41	49
Services	32	40	49
Agriculture	29	38	46
Construction	29	37	46

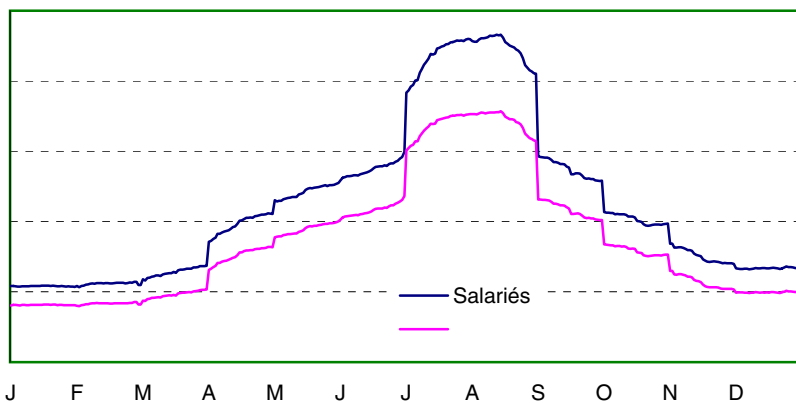
Source : Insee - DADS 2004

Age des salariés dans les principaux secteurs d'activité du bassin de vie

	Effectifs	Les 25% les plus jeunes ont moins de	50% des salariés ont moins de	Les 25% les plus âgés ont plus de
<i>Secteurs d'activités parmi les plus âgés</i>				
ER Administration	640	37	45	52
EE Industries des biens d'équipements	460	32	43	51
EQ Education, santé et action sociale	1660	34	43	50
EB Industries agricoles et alimentaires	720	32	41	48
Moyenne sur le bassin de vie	7680	32	40	48
<i>Secteurs d'activités parmi les plus jeunes</i>				
EF Industries des biens intermédiaires	200	32	39	47
EN Services aux entreprises	450	31,5	39	47
EH Construction	820	29	37	46
EJ Commerce	1550	30	38	46
EP Services aux particuliers	640	27	37	46

Source : Insee - DADS 2004

Une saisonnalité de l'emploi très marquée



Source: Insee - DADS 2003

Répartition de l'emploi journalier touristique

14% de l'emploi total dans les activités touristiques

	Bassin de vie de Sarlat		Département Dordogne		Région Aquitaine	
	Effectif	Equivalent temps plein	Effectif	Equivalent temps plein	Effectif	Equivalent temps plein
Janvier	7,1	6,5	3,3	3,1	3,5	3,2
Février	7,3	6,6	3,5	3,2	3,6	3,3
Mars	8,3	7,5	3,7	3,4	3,9	3,5
Avril	12,1	11,4	4,4	4,1	4,2	3,9
Mai	14,5	13,7	5,0	4,7	4,5	4,2
Juin	16,0	15,3	5,4	5,1	4,9	4,6
Juillet	22,9	21,7	7,5	7,0	6,6	6,2
Août	23,4	22,1	7,8	7,3	6,8	6,3
Septembre	15,8	15,2	5,5	5,2	5,0	4,7
Octobre	12,2	11,6	4,8	4,5	4,6	4,2
Novembre	9,3	8,5	4,3	3,9	4,5	4,1
Décembre	8,4	7,6	4,1	3,8	4,3	3,9
Moyenne annuelle	13,5	12,7	5,0	4,6	4,7	4,4

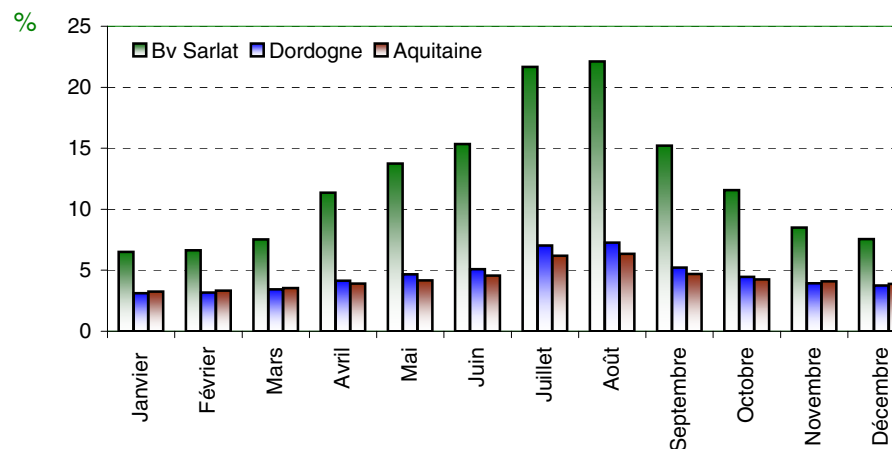
Source : INSEE - Estimation de l'Emploi Touristique

Part du tourisme dans l'emploi total en équivalents temps plein

	Bv Sarlat	Dordogne	Aquitaine
Janvier	6,5	3,1	3,2
Février	6,6	3,2	3,3
Mars	7,5	3,4	3,5
Avril	11,4	4,1	3,9
Mai	13,7	4,7	4,2
Juin	15,3	5,1	4,6
Juillet	21,7	7,0	6,2
Août	22,1	7,3	6,3
Septembre	15,2	5,2	4,7
Octobre	11,6	4,5	4,2
Novembre	8,5	3,9	4,1
Décembre	7,6	3,8	3,9

Source : INSEE - Estimation de l'Emploi Touristique DADS 2003

Une forte saisonnalité de l'emploi salarié touristique sur l'année



Source : Insee - DADS 2003

Densité en équipement touristique

	Bassin de vie de Sarlat	Dordogne
Nb restaurants	134	868
Densité (pour 10 000 habs)	47	22
Nb emplacements campings	7340	19077
Densité (pour 10 000 habs)	2507	487
Nb résidences secondaires	4301	29710
Densité (pour 10 000 habs)	1469	759
Nb chambres hôtels classés	1016	4057
Densité (pour 10 000 habs)	347	104
Population 2002 (estimation)	29278	391465

Source : Insee - RP99, Enquêtes hotellières 2006, REE 2005

Densité en équipements touristiques du bassin de vie de Sarlat comparée au département de la Dordogne (pour 10 000 habitants)

Principales composantes de la capacité d'accueil touristique

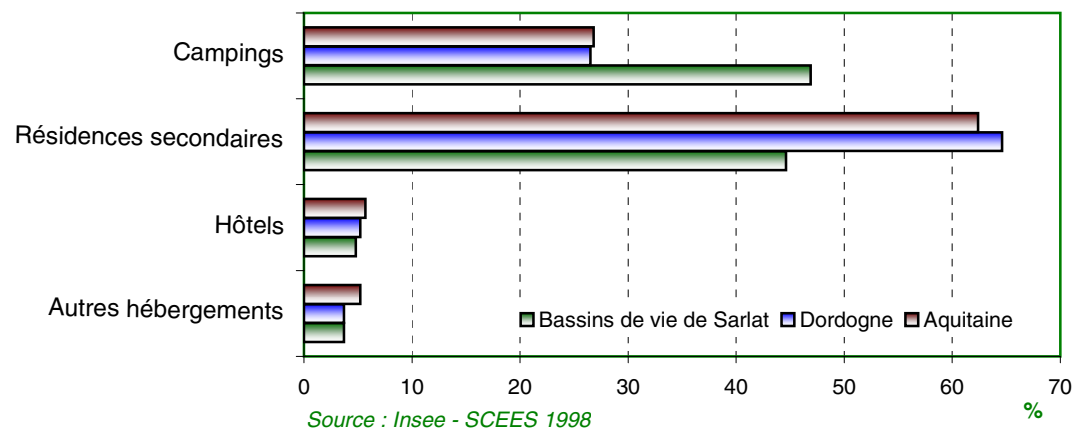
	Bassin de vie de Sarlat		Dordogne		Aquitaine	
	Nb lits	%	Nb lits	%	Nb lits	%
Résidences secondaires	20 765	44,6	139 595	64,6	824 195	62,4
Hôtels	2 228	4,8	11 326	5,2	75 000	5,7
Campings	21 825	46,9	57 231	26,5	353 436	26,8
Autres hébergements	1 715	3,7	7 902	3,7	68 206	5,2
Ensemble	46 533	100	216 054	100	1 320 837	100

Source : INSEE - SCEES - Inventaire communal 1998, INSEE - Recensement de la population 1999

	Bassins de vie de Sarlat	Dordogne	Aquitaine
Autres hébergements	3,7	3,7	5,2
Hôtels	4,8	5,2	5,7
Résidences secondaires	44,6	64,6	62,4
Campings	46,9	26,5	26,8

Source : INSEE - SCEES

Une forte capacité d'accueil en campings



Nombre de campings par catégorie entre 1999 et 2006

Année	1999	2006	% 1999	% 2006	Evol 99-06	Dordogne	
						2006	%
Nb campings	65	67	100,0	100,0	3,1	214	100,0
1 étoile	11	11	16,9	16,4	0,0	53	24,8
2 étoiles	21	19	32,3	28,4	-9,5	69	32,2
3 étoiles	20	25	30,8	37,3	25,0	65	30,4
4 étoiles	13	12	20,0	17,9	-7,7	27	12,6
Nb emplacements	6719	7340	100,0	100,0	9,2	19077	100,0
loués à l'année	117	9	1,7	0,1	-92,3	197	1,0
offerts à la location	6602	7331	98,3	99,9	11,0	18880	99,0
1 étoile	616	689	9,2	9,4	11,9	2864	15,0
2 étoiles	1677	1577	25,0	21,5	-6,0	4908	25,7
3 étoiles	2263	2986	33,7	40,7	31,9	6712	35,2
4 étoiles	2163	2088	32,2	28,4	-3,5	4396	23,0

Source : Insee - enquête de fréquentation dans l'Hôtellerie de Plein Air année 2006

Nombre d'hôtels par catégorie entre 1999 et 2006

Année	1999	2006	% 1999	% 2006	Evol 99-06
Nb d'hôtels	47	47	100,0	100,0	0,0
0 étoile	4	3	8,5	6,4	-25,0
1 étoile	4	3	8,5	6,4	-25,0
2 étoiles	31	31	66,0	66,0	0,0
3 étoiles	7	9	14,9	19,1	28,6
4 étoiles	1	1	2,1	2,1	0,0
Nb de chambres	984	1016	100,0	100,0	3,3
0 étoile	41	40	4,2	3,9	-2,4
1 étoile	49	68	5,0	6,7	38,8
2 étoiles	650	614	66,1	60,4	-5,5
3 étoiles	204	254	20,7	25,0	24,5
4 étoiles	40	40	4,1	3,9	0,0

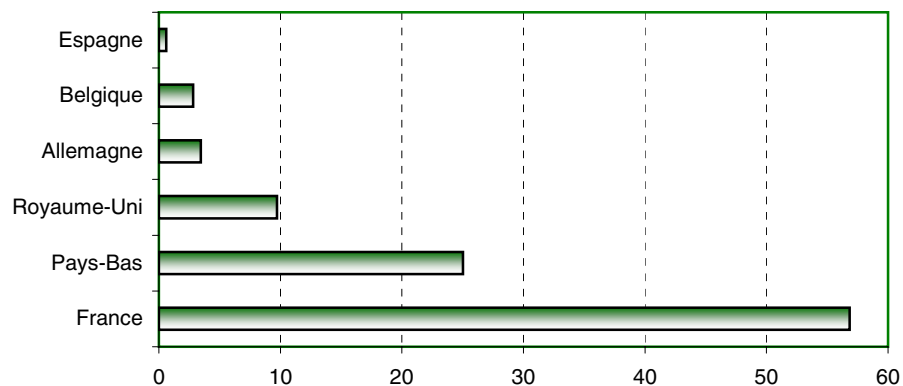
Source : Insee - enquête de fréquentation dans l'Hôtellerie Janvier à novembre 2006

Répartition des clients des campings par nationalité pour l'année 2006

	Effectifs		Part des nationalités	
	Arrivée	Nuitées	Arrivées	Nuitées
France	84345	609183	56,8	52,3
Pays-Bas	37121	355442	25,0	30,5
Royaume-Uni	14403	115652	9,7	9,9
Allemagne	5134	29470	3,5	2,5
Belgique	4164	36554	2,8	3,1
Espagne	897	4625	0,6	0,4
Suisse	476	2532	0,3	0,2
Danemark	376	2744	0,3	0,2
Italie	355	1586	0,2	0,1
Autres pays d'Europe	983	7495	0,7	0,6
Autres pays	128	384	0,1	0,0
Ensemble	148383	1165670	100,0	100,0

Source : Insee - Enquête de fréquentation dans l'Hôtellerie de Plein Air année 2006

Campings : une importante clientèle étrangère



Source : INSEE Enquête Hôtellerie de Plein Air 2006

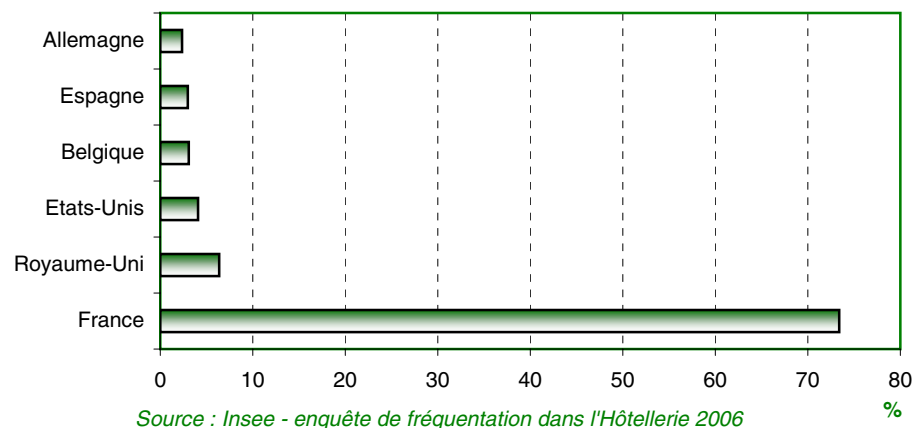
Part des principales nationalités dans les arrivées des campings en 2006

Répartition des clients des hôtels par nationalité pour l'année 2006

Nationalités	Effectifs		Part des nationalités	
	Arrivée	Nuitées	Arrivées	Nuitées
France	98698	187183	73,4	69,4
Royaume-Uni	8557	18886	6,4	7,0
Etats-Unis	5505	14291	4,1	5,3
Belgique	4125	10299	3,1	3,8
Espagne	4011	9006	3,0	3,3
Allemagne	3169	7598	2,4	2,8
Pays-Bas	1560	3384	1,2	1,3
Italie	1341	2793	1,0	1,0
Suisse	1264	2716	0,9	1,0
Autres pays	6233	13743	4,6	5,1
Ensemble	134465	269900	100,0	100,0

Source : Insee - enquête de fréquentation dans l'Hôtellerie 2006

Hôtels : 7 clients sur 10 sont français



Part des principales nationalités dans les arrivées en hôtels

Part de l'agro tourisme dans le bassin de vie de Sarlat

	Bassin de vie de Sarlat		Dordogne	Aquitaine
	Nombre	Part	Part	Part
Exploitations agricoles	1109	100,0	100,0	100,0
ayant au moins une activité d'agrotourisme dont	357	32,2	22,6	30,0
Vente de produits agricoles	196	17,7	16,7	22,7
Transformation pour la vente	99	8,9	10,8	18,8
Restauration	38	3,4	1,1	0,5
Hébergement	174	15,7	4,8	2,5
Artisanat	1	0,1	0,1	0,1
Autres	16	1,4	1,0	1,0

Source : Recensement agricole 2000

Fort équipement dans les services aux particuliers et le commerce

Domaine	Bassin de vie de Sarlat			Dordogne		
	Nombre de variétés	Nombre d'équipements	Densité (10 000 habs)	Nombre de variétés	Nombre d'équipements	Densité (10 000 habs)
Services aux particuliers	24	698	238,2	24	6 838	174,7
Commerces	19	210	71,7	21	2 236	57,1
Enseignement	10	46	15,7	22	591	15,1
Santé	39	209	71,3	54	2 412	61,6
Transports et déplacements	1	11	3,8	1	134	3,4
Tourisme	3	129	44,0	3	542	13,8
Ensemble	96	1 303	444,7	125	12 753	325,7

Source : Insee - Base permanente des équipements 2005

Répartition des équipements par domaine dans le bassin de vie et en Dordogne en 2005

Equipements absents du bassin de vie de Sarlat et présents en Dordogne

Domaine du type d'équipement		Type d'équipement	Nombre d'équipements en Dordogne
Commerces	Grandes surfaces	Hypermarché	7
	Commerces alimentaires	Poissonnerie	14
Enseignement	Enseignement du premier degré	Maternelle priv.avec 1/2 pension.	1
	Enseignement du 2nd degré second cycle	Lycée tech. et/ou pro.agricole	3
	Enseignement supérieur non universitaire	STS CPGE	2
		Formation commerce	1
		Autre formation post bac non univ.	1
	Enseignement supérieur universitaire	UFR	2
		Institut universitaires	3
	Formation continue	Centre de formation d'apprentis	12
		GRETA	1
		CFPPA	2
	Autres services de l'éducation	Résidence universitaires	3
		Restaurant universitaires	1
Santé	Établissements et services de santé	Structures psychiatriques en ambulatoire	5
		Centre médecine préventive	1
		Hospitalisation à domicile	1
	Fonctions médicales et para - médicales	Spécialiste en pédiatrie	3
		Spécialiste en stomatologie	3
		Audio prothésiste	4
		Psychomotricien	2
	Autres établissements et serv. sanitaire	Transfusion sanguine	2
	Action sociale pour personnes âgées	Personnes âgées : Foyers restaurants	3
		Pers. âgées : Serv. de repas à domicile	11
	Action sociale pour handicapés	Adultes handicapés : services	5
	Autres services d'action sociale	Aide sociale à l'enfance : action éduc.	5
		CHRS Centre d'héberg. et de réadapt. sc.	5
		Centre accueil demandeur d'asile	2
		Autres établissements	2

Source : Insee Base permanente des équipements 2005

Distance de la population à l'équipement - Gamme de proximité

Domaine	Equipements	% de la population à plus de 15 minutes de l'équipement		
		Bassin de vie de Sarlat	Dordogne	Aquitaine
Services aux particuliers	Banque, caisse d'épargne	7,4	5,2	2,7
	Agence immobilière	2,8	2,6	2,4
	La Poste	1,7	1,2	0,6
	Coiffure	1,7	1,1	0,4
	Réparation automobile et de matériel agricole	0,0	0,2	0,2
	Maçon	0,0	0,2	0,1
	Plâtrier peintre	0,0	0,7	0,2
	Menuisier charpentier serrurier	0,0	0,2	0,3
	Plombier couvreur chauffagiste	0,0	0,5	0,4
	Electricien	0,0	0,8	0,4
	Restaurant	0,0	0,3	0,1
	Fleuriste	7,2	7,0	3,5
	Commerces	Boucherie charcuterie	2,8	3,2
Epicerie et supérette		0,0	1,5	0,6
Boulangerie		0,0	0,5	0,5
Enseignement	Maternelle	9,8	4,6	2,7
	Ecole élémentaire	0,0	0,2	0,0
	Chirurgien dentiste	5,9	4,9	1,8
Santé-Social	Masseur kinésithérapeute	3,5	3,7	1,5
	Médecin omnipraticien	3,2	1,7	0,7
	Pharmacie	2,8	2,1	1,0
Transports	Infirmier	2,4	2,0	0,7
	Taxi	5,7	7,3	4,3

Source : Insee - BPE 2005 - Recensement de la Population 1999, Distancier INRA

Distance de la population à l'équipement - Gamme intermédiaire

Domaine	Equipements	% de la population à plus de 15 minutes de l'équipement		
		Bassin de vie de Sarlat	Dordogne	Aquitaine
Services aux particuliers	Contrôle technique automobile	32,1	20,6	10,2
	Blanchisserie-Teinturerie	32,1	18,5	7,7
	Ecole de conduite	27,5	13,0	6,2
	Vétérinaire	24,9	11,4	6,1
	Trésorerie	11,9	14,0	12,8
	Soins de beauté	10,3	14,1	4,9
	Gendarmerie	8,1	8,7	11,3
	Pompes funèbres	7,4	20,5	14,2
	Entreprise générale du bâtiment	3,1	6,6	4,8
	Horlogerie-Bijouterie	33,9	27,0	19,0
Commerces	Magasin de chaussures	27,9	20,2	15,2
	Magasin de vêtements	23,8	13,3	6,4
	Librairie papeterie	17,7	7,8	3,4
	Magasin de meubles	16,0	28,5	16,8
	Droguerie, quincaillerie, bricolage	14,2	6,8	3,9
	Magasin d'électroménager	12,7	15,6	10,4
	Magasin d'articles de sports et de loisirs	12,2	22,0	10,5
	Magasin d'équipements du foyer	10,2	27,6	19,4
Enseignement	Supermarché	8,1	11,6	6,5
	Collège	31,1	15,8	7,7
	Opticien-lunetier	32,1	37,9	18,1
	Laboratoire d'analyses médicales	32,1	31,8	17,2
Santé-Social	Garde d'enfant d'âge préscolaire	32,1	40,8	28,8
	Orthophoniste	19,2	26,0	10,4
	Pédicure-podologue	14,5	17,7	8,8
	Ambulance	13,1	8,4	7,8
	Personnes âgées : hébergement	8,7	6,6	3,3
	Personnes âgées : services d'aide	8,1	8,6	3,5

Source : Insee - BPE 2005 - Recensement de la Population 1999, Distancier INRA

Distance de la population à l'équipement - Gamme supérieure

Domaine	Equipements	% de la population à plus de 30 minutes de l'équipement		
		Bassin de vie de Sarlat	Dordogne	Aquitaine
Services aux particuliers	Police	3,9	38,7	23,4
	ANPE	3,9	32,3	17,3
	Agence de travail temporaire	3,9	14,6	4,3
	Location d'automobiles et d'utilitaires légers	0,9	23,9	12,2
Commerces	Hypermarché	100,0	31,3	10,1
	Poissonnerie	32,5	18,9	5,0
	Parfumerie	0,0	6,7	4,0
Enseignement	Lycée d'enseignement général et/ou technologique	0,9	10,5	5,6
	Lycée d'enseignement professionnel	0,9	8,0	4,7
	Spécialiste en pédiatrie	100,0	46,6	15,6
	Travail protégé	36,0	24,9	10,8
	Spécialiste en gynécologie médicale	22,7	39,0	14,7
	Structures psychiatriques en ambulatoire	14,6	48,1	24,0
	Spécialiste en gastro-entérologie hépatologie	3,9	25,4	17,0
	Spécialiste en psychiatrie	3,9	19,0	9,5
	Spécialiste en oto-rhino-laryngologie	3,9	34,5	12,1
	Orthoptiste	3,9	17,3	8,3
Santé-Social	Enfants handicapés : hébergement	3,9	23,7	9,4
	Sage-femmes	2,0	21,0	8,7
	Etablissement psychiatrique	0,9	16,2	9,6
	Urgences	0,9	31,1	12,2
	Maternité	0,9	38,5	17,4
	Spécialiste en cardiologie	0,9	29,5	7,8
	Spécialiste en dermatologie vénéréologie	0,9	15,4	10,8
	Spécialiste en gynécologie obstétrique	0,9	34,5	14,5
	Spécialiste en ophtalmologie	0,9	12,8	4,9
	Etablissement de santé court séjour	0,0	7,7	7,7
	Etablissement de santé moyen séjour	0,0	5,0	5,5
	Etablissement de santé long séjour	0,0	7,3	9,8
	Centre de santé	0,0	0,5	14,4
	Spécialiste en radiodiagnostic et imagerie médicale	0,0	9,0	4,4
	Personnes âgées : soins à domicile	0,0	0,5	4,4
Enfants handicapés : services à domicile ou ambulatoires	0,0	9,6	12,4	
Loisirs	Adultes handicapés : hébergement	0,0	10,5	5,0
	Cinéma	0,0	8,3	4,3

Source : Insee - BPE 2005 - Recensement de la Population 1999, Distancier INRA