

## La fréquentation hôtelière en juin 2011

### L'activité retrouve du tonus

Après un mois de mai en fort repli en Languedoc-Roussillon, la fréquentation hôtelière a atteint, au cours du mois de juin, le niveau le plus élevé de ces 5 dernières années pour la même période.

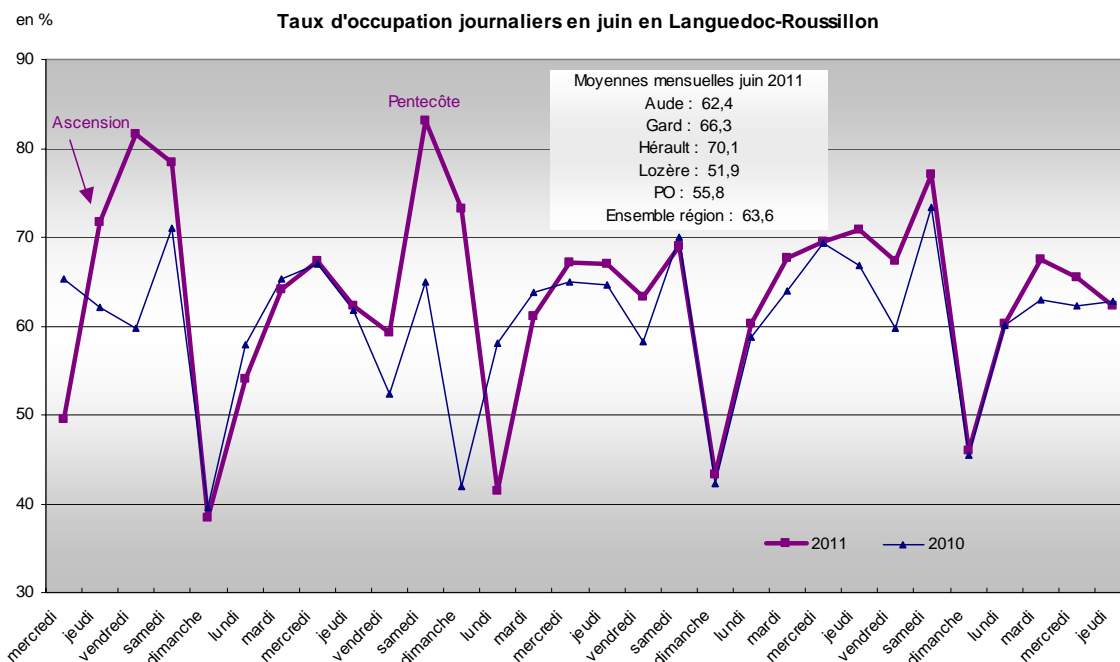
Les hôteliers de la région ont accueilli 480 000 touristes, pour 823 000 nuitées. Ce nombre de nuitées est en hausse de + 10 % par rapport à juin 2010, contre + 7 % en moyenne nationale, + 9 % en PACA et + 2 % en Corse. En 2011, juin a bénéficié à la fois du pont de l'Ascension et du week-end prolongé de Pentecôte, propices aux déplacements touristiques.

Malgré une météo plutôt capricieuse, l'activité hôtelière régionale a été soutenue en juin 2011 par l'augmentation très marquée des nuitées françaises (+ 11 %), jointe à celle, plus mesurée, des nuitées étrangères (+ 3 %). La clientèle étrangère a été un peu moins nombreuse qu'en juin 2010 (-2 %) mais elle a séjourné plus longtemps dans la région. Les Belges, les Allemands (en raison de vacances scolaires), les Britanniques, ainsi que les touristes provenant des Etats-Unis, ont été à l'origine de cette progression des nuitées étrangères.

En Languedoc-Roussillon, le tourisme d'affaires est au plus haut en juin ou en mai selon les années. En 2011, le mois de juin a bénéficié de la meilleure fréquentation, avec 301 000 nuitées, soit 37 % des nuitées de l'hôtellerie régionale. Par rapport à juin 2010, les nuitées d'affaires ont augmenté de + 8 %, contre + 11 % pour la clientèle de loisirs. Concentré en milieu urbain et plutôt dans l'hôtellerie de chaîne, le tourisme d'affaires a représenté, en juin 2011, jusqu'à 57 % de la fréquentation hôtelière de la Communauté d'agglomération de Montpellier.

Le dynamisme de l'activité a profité à toutes les catégories d'hôtels, notamment aux hôtels de haut de gamme (trois, quatre étoiles ou plus). Les hôteliers de la région ont loué en moyenne 64 % de leurs chambres, soit une hausse de + 3 points par rapport à juin 2010. Cette amélioration du taux d'occupation a résulté des effets conjugués de la forte augmentation des nuitées et d'une baisse de l'offre. Cette baisse a concerné les hôtels économiques et de moyenne gamme (-23 000 chambres), tandis que l'offre des hôtels de haut de gamme s'est accrue (+11 200 chambres).

L'embellie dans l'hôtellerie a concerné toutes les zones géographiques, mais plus particulièrement l'Hérault, la Lozère et les zones littorales.



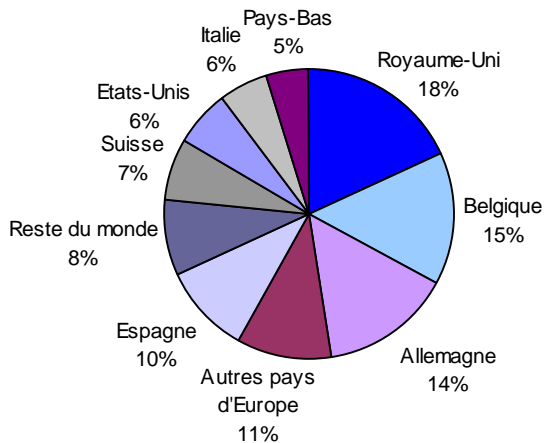
**Principaux indicateurs par catégorie d'hôtels**

Catégorie d'hôtels	0 et 1 étoile	2 étoiles	3 étoiles et plus	Ensemble
<b>Nuitées (en milliers)</b>	<b>142,0</b>	<b>370,2</b>	<b>311,1</b>	<b>823,3</b>
<i>Evolution juin 2011/juin 2010 (en %)</i>	8,6	4,6	16,5	9,5
<b>Taux d'occupation (%)</b>	<b>69,1</b>	<b>59,1</b>	<b>67,5</b>	<b>63,6</b>
<i>Evolution juin 2011/juin 2010 (en points)</i>	3,2	2,6	3,7	3,1
<b>Indicateur de remplissage (en nbre de personnes)</b>	<b>1,7</b>	<b>1,7</b>	<b>1,7</b>	<b>1,7</b>
<b>Durée de séjour (en jours)</b>	<b>1,6</b>	<b>1,7</b>	<b>1,8</b>	<b>1,7</b>
<i>Evolution juin 2011/juin 2010 (en différence de jour)</i>	-0,01	0,00	-0,07	-0,02
<b>Part de la clientèle d'affaires (en %)</b>	<b>46,8</b>	<b>35,7</b>	<b>32,8</b>	<b>36,5</b>
<i>Evolution juin 2011/juin 2010 (en points)</i>	-2,1	0,2	-0,8	-0,6
<b>Part de la clientèle étrangère (en %)</b>	<b>17,8</b>	<b>17,1</b>	<b>26,9</b>	<b>20,9</b>
<i>Evolution juin 2011/juin 2010 (en points)</i>	0,9	-1,9	-2,1	-1,3

**Définitions**  
**Nuitées** : nombre de personnes arrivées multiplié par le nombre de nuits passées dans le mois. Cet indicateur reflète davantage l'activité économique de l'hôtellerie que le nombre d'arrivées.  
**Taux d'occupation** : rapport du nombre de chambres occupées au nombre de chambres effectivement disponibles.  
**Indicateur de remplissage** = nombre moyen de personnes par chambre occupée. Se calcule en rapportant la somme des nuitées de chaque jour au nombre de chambres occupées.

Source : INSEE- DGCIS-partenaires régionaux du tourisme

**Répartition des 172 400 nuitées étrangères consommées en Languedoc-Roussillon en juin 2011**



Source : INSEE-DGCIS-partenaires régionaux du tourisme

**Taux d'occupation par zone touristique**

Départements par zone touristique	Arrivées juin 2011 (en milliers)	Nuitées juin 2011 (en milliers)	Taux d'occupation	
			juin 2011 en %	Evolution juin2011/juin2010 (en points)
<b>Aude</b>	<b>78,7</b>	<b>114,9</b>	<b>62,4</b>	<b>5,7</b>
Littoral	5,6	9,6	58,8	7,8
Passage	67,7	95,7	64,3	5,9
Arrière-Pays	3,5	6,0	53,7	1,8
Montagne	1,9	3,6	46,2	0,4
<b>Gard</b>	<b>94,1</b>	<b>158,2</b>	<b>66,3</b>	<b>2,9</b>
Littoral	10,1	21,0	72,0	7,3
Passage	60,3	97,4	70,0	1,5
Arrière-Pays	18,3	29,0	59,0	-0,6
Montagne	5,4	10,8	49,2	16,8
<b>Hérault</b>	<b>187,6</b>	<b>327,1</b>	<b>70,1</b>	<b>2,6</b>
Littoral	76,2	140,5	67,4	2,8
Passage	102,1	168,1	74,3	1,7
Arrière-Pays	4,5	8,0	54,8	11,5
Montagne	4,8	10,5	55,3	1,8
<b>Lozère</b>	<b>34,1</b>	<b>60,5</b>	<b>51,9</b>	<b>2,8</b>
Montagne	34,1	60,5	51,9	2,8
<b>Pyrénées-Orientales</b>	<b>84,1</b>	<b>162,6</b>	<b>55,8</b>	<b>2,9</b>
Littoral	30,4	63,6	59,4	4,1
Passage	36,3	57,3	58,7	0,9
Arrière-Pays	0,6	1,0	49,4	13,5
Montagne	16,8	40,7	48,5	3,0
<b>Ensemble Région</b>	<b>478,6</b>	<b>823,3</b>	<b>63,6</b>	<b>3,1</b>
Littoral	122,3	234,7	65,1	3,9
Passage	266,4	418,5	68,6	2,6
Arrière-Pays	26,9	44,0	57,2	2,4
Montagne	63,0	126,1	50,6	3,9

Source : INSEE- DGCIS-partenaires régionaux du tourisme

**Arrivées et nuitées par pays de provenance**

	ARRIVEES			NUITEES		
	Nombre (en milliers)	%	Evolution juin 2011/juin 2010 (en %)	Nombre (en milliers)	%	Evolution juin 2011/juin 2010 (en %)
<b>Ensemble LR</b>	<b>478,6</b>	<b>100,0</b>	<b>10,8</b>	<b>823,3</b>	<b>100,0</b>	<b>9,5</b>
<b>France</b>	<b>387,7</b>	<b>81,0</b>	<b>14,2</b>	<b>650,9</b>	<b>79,1</b>	<b>11,3</b>
<b>Etranger</b>	<b>90,9</b>	<b>19,0</b>	<b>-1,6</b>	<b>172,4</b>	<b>20,9</b>	<b>3,4</b>
dont :						
Allemagne	12,5	13,7	7,3	24,7	14,3	12,6
Belgique	12,0	13,2	26,5	25,5	14,8	22,8
Espagne	10,6	11,7	-0,7	17,5	10,2	-2,0
Italie	5,6	6,2	-28,6	9,7	5,6	-21,1
Pays-Bas	4,2	4,6	-13,9	8,0	4,6	-6,4
Royaume-Uni	16,9	18,6	-2,2	31,7	18,4	2,2
Suisse	5,9	6,5	-13,5	11,7	6,8	-12,8
Reste de l'Europe	9,4	10,4	3,1	18,1	10,5	11,1
Etats-Unis	5,8	6,4	5,0	11,2	6,5	13,6
Reste du monde	8,0	8,7	-11,9	14,3	8,3	-3,5

Source : INSEE- DGCIS-partenaires régionaux

**Nuitées par département**

	Nombre de nuitées (en milliers)				Répartition en %	Evolution juin2011/juin2010 en %
	0 et 1 étoile	2 étoiles	3 étoiles et plus	Total		
<b>Aude</b>						
<b>Ensemble</b>	<b>25,7</b>	<b>48,8</b>	<b>40,4</b>	<b>114,9</b>	<b>100,0</b>	<b>9,6</b>
France	19,3	35,6	22,4	77,3	67,2	10,1
Etranger	6,4	13,2	18,0	37,6	32,8	8,6
<b>Gard</b>						
<b>Ensemble</b>	<b>22,1</b>	<b>66,8</b>	<b>69,3</b>	<b>158,2</b>	<b>100,0</b>	<b>5,5</b>
France	19,3	55,9	46,9	122,1	77,2	10,8
Etranger	2,8	10,9	22,4	36,1	22,8	-8,9
<b>Hérault</b>						
<b>Ensemble</b>	<b>65,4</b>	<b>141,6</b>	<b>120,1</b>	<b>327,1</b>	<b>100,0</b>	<b>13,1</b>
France	53,2	117,3	95,4	265,9	81,3	10,2
Etranger	12,2	24,3	24,7	61,2	18,7	28,2
<b>Lozère</b>						
<b>Ensemble</b>	<b>6,7</b>	<b>36,5</b>	<b>17,3</b>	<b>60,5</b>	<b>100,0</b>	<b>12,1</b>
France	5,8	32,5	14,0	52,3	86,5	23,5
Etranger	0,9	4,0	3,3	8,2	13,5	-29,4
<b>Pyr.-Or.</b>						
<b>Ensemble</b>	<b>22,1</b>	<b>76,5</b>	<b>64,0</b>	<b>162,6</b>	<b>100,0</b>	<b>5,8</b>
France	19,0	65,6	48,7	133,3	82,0	10,6
Etranger	3,1	10,9	15,3	29,3	18,0	-11,7
<b>Région LR</b>						
<b>Ensemble</b>	<b>142,0</b>	<b>370,2</b>	<b>311,1</b>	<b>823,3</b>	<b>100,0</b>	<b>9,5</b>
France	116,6	306,9	227,4	650,9	79,1	11,3
Etranger	25,4	63,3	83,7	172,4	20,9	3,4

Source : INSEE- DGCIS-partenaires régionaux du tourisme