

## Monoparentalité et familles recomposées

### En Languedoc-Roussillon, plus d'un enfant sur quatre vit avec un seul de ses parents

Sophie AUDRIC - INSEE

Avec l'augmentation du nombre de divorces et le développement des unions libres, le modèle traditionnel de la famille est moins fréquent depuis 15 ans. Aujourd'hui les familles monoparentales et recomposées représentent respectivement 23 % et 9 % de l'ensemble des familles en Languedoc-Roussillon.

Plus d'un enfant sur quatre vit avec un seul de ses parents (28%), soit dans une famille monoparentale, soit dans une famille recomposée sans être né de la nouvelle union. Dans les familles monoparentales, 84 % des enfants sont élevés par leur mère. Pour les familles recomposées la répartition est plus équilibrée : 47% des enfants vivent avec leur père et 53 % avec leur mère.

En Languedoc-Roussillon, les deux tiers des familles <sup>(1)</sup> correspondent à un couple avec des enfants tous issus du couple. Si ce modèle traditionnel de famille reste encore majoritaire dans la société française, il est en recul depuis quelques années (- 9 % entre 1990 et 1999).

Dans le même temps, avec l'augmentation du nombre de divorces ou de séparations, d'autres formes de familles se sont développées : les familles monoparentales et les familles recomposées. Cette évolution est encore plus marquée en Languedoc-Roussillon où le nombre de divorces a plus augmenté qu'ailleurs (+ 5,5 % par an entre 2000 et 2004, contre + 3,6 % en moyenne dans l'hexagone).

(1) Familles avec au moins un enfant de moins de 25 ans.

### De plus en plus de familles monoparentales et recomposées

On compte 79 000 familles monoparentales et 30 700 familles recomposées en Languedoc-Roussillon, ce qui correspond respectivement à 23 % et à 9 % de l'ensemble des familles de la région. Ces proportions sont plus élevées qu'au niveau national, en particulier pour les familles monoparentales qui représentent 19 % des familles françaises. La monoparentalité a pris beaucoup d'ampleur depuis le début des années 70, dans la région comme sur le reste du territoire. En 1975, la part de familles monoparentales était de 9 % en France métropolitaine, elle a progressé de 10 points en 25 ans.

### Moins de familles «traditionnelles» en Languedoc-Roussillon

Unités : nombre et %

	Languedoc-Roussillon		Structure des familles		Nombre moyen de jeunes par famille	
	Familles	Jeunes de moins de 25 ans	Languedoc-Roussillon	Métropole	Languedoc-Roussillon	Métropole
Familles "traditionnelles"	227 400	412 200	67,5	73,4	1,8	1,9
Familles monoparentales	79 000	129 500	23,4	18,6	1,6	1,7
Familles recomposées	30 700	65 600	9,1	8,0	2,1	2,2
<i>dans lesquelles aucun enfant n'est du couple actuel</i>	14 300	21 600	4,2	3,7	1,5	1,6
<i>dans lesquelles vivent des enfants du couple actuel et d'une union précédente</i>	16 400	44 000	4,9	4,3	2,7	2,8
<b>Ensemble des familles</b>	<b>337 100</b>	<b>607 300</b>	<b>100,0</b>	<b>100,0</b>	<b>1,8</b>	<b>1,9</b>

**Champ** : ensemble des familles avec au moins un enfant de moins de 25 ans

**Lecture** : En Languedoc-Roussillon, on dénombre 227 400 familles "traditionnelles" avec au moins un enfant de moins de 25 ans. Elles représentent 67,5 % de l'ensemble des familles de la région (73,5 % en France métropolitaine). Elles regroupent au total 412 200 jeunes de moins de 25 ans, soit 1,8 enfant par famille, en moyenne.

**Source** : INSEE - enquête "Etude de l'histoire familiale" 1999

## Du côté des parents...

En Languedoc-Roussillon, dans 85 % des familles monoparentales, ce sont les mères qui élèvent seules leurs enfants (88 % en moyenne nationale). Ces mères isolées sont relativement jeunes, la moitié d'entre elles ayant moins de 39 ans, contre 41 ans en France métropolitaine.

### Divorce, séparation, célibat, veuvage : plusieurs causes de monoparentalité

Dans les trois-quarts des cas, la monoparentalité est consécutive à une séparation d'un couple. Cette séparation concerne majoritairement des parents mariés mais aussi, et de plus en plus, des couples vivant auparavant en union libre. Pour preuve, le nombre de naissances hors mariage qui ne cesse d'augmenter dans la région comme ailleurs. En 2005, plus de la moitié des naissances enregistrées en Languedoc-Roussillon sont, en effet, issues de parents non mariés.

Les autres parents isolés sont soit des célibataires n'ayant jamais vécu en couple, soit des veufs. Les premiers, mères ou pères célibataires, sont un peu plus nombreux dans la région qu'ailleurs : 20 % des familles monoparentales, contre 15 % au niveau national. Ils sont également plus jeunes : la moitié d'entre eux a moins de 33 ans dans la région, contre 36 ans en France métropolitaine.

Quant au veuvage, qui était dans les années 60 la principale cause de monoparentalité, il est devenu marginal face à l'augmentation des séparations et la diminution de la mortalité aux âges relativement jeunes. Ceci est particulièrement vrai en Languedoc-Roussillon où seulement 5 % des parents de familles monoparentales sont veufs (contre 11 % au niveau national).

### La séparation : première cause de monoparentalité

- répartition des causes de monoparentalité -

Unité : %

	Séparation après		Ensemble des séparations	Naissance d'un enfant hors vie de couple	Décès du conjoint
	Mariage	Union libre			
Languedoc-Roussillon	54	21	75	20	5
France métropolitaine	49	25	74	15	11

Source : Insee, enquête histoire familiale 1999

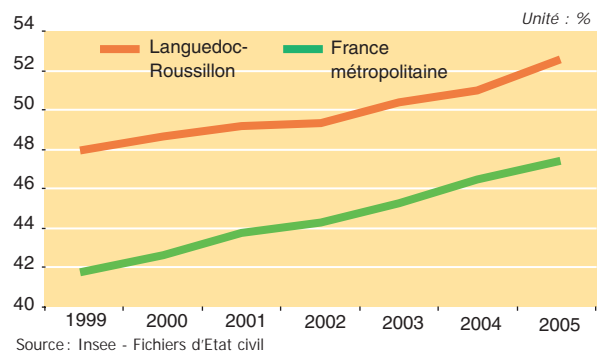
Champ : ensemble des familles monoparentales

## Plus de naissances hors mariage et de divorces dans la région

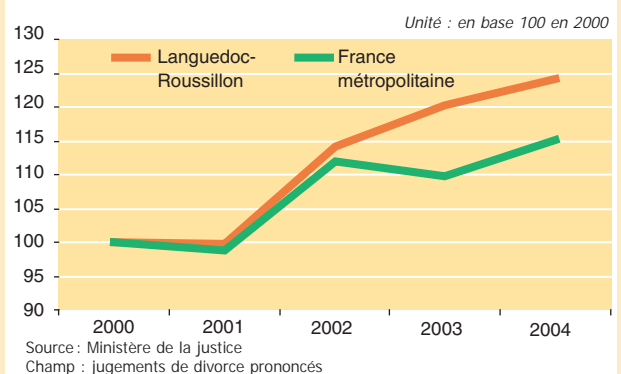
Le nombre de naissances hors mariage est en constante augmentation ces dernières années en Languedoc-Roussillon, comme sur l'ensemble du territoire français. Ainsi, leur part est passée de 48 % des naissances languedociennes en 1999 à 52,5 % en 2005. Depuis 2003, plus de la moitié des naissances concernent des parents non mariés.

Parallèlement, les divorces ont augmenté et leur nombre s'élevait à 6 200 en 2004 en Languedoc-Roussillon. Ils n'étaient que 4 000 au début des années 90. Cette forte croissance est plus marquée dans la région qu'ailleurs, et notamment ces dernières années. Entre 2000 et 2004, le nombre de divorces a progressé de 5,5 % par an dans la région, contre 3,6 % en moyenne nationale.

### Evolution de la part des naissances hors mariage dans l'ensemble des naissances



### Evolution du nombre de divorces prononcés



## Une typologie des familles monoparentales

	Divorce	Séparation d'une union libre	Naissance d'un enfant sans avoir vécu en couple	Décès du conjoint
<b>Fréquence de la situation</b>	55 % des familles monoparentales	20 % des familles monoparentales	20 % des familles monoparentales	5 % des familles monoparentales
<b>Garde de l'enfant</b>	8 fois sur 10 par la mère 2 fois sur 10 par le père	9 fois sur 10 par la mère 1 fois sur 10 par le père	9 fois sur 10 par la mère 1 fois sur 10 par le père	8 fois sur 10 par la mère 2 fois sur 10 par le père
<b>Age du parent</b>	la moitié a plus de 43 ans	la moitié a moins de 35 ans	la moitié a moins de 33 ans	la moitié a plus de 49 ans
<b>Nombre d'enfants</b>	23 % ont un enfant unique 40 % ont deux enfants	47 % ont un enfant unique 32 % ont deux enfants	56 % ont un enfant unique 26 % ont deux enfants	15 % ont un enfant unique 39 % ont deux enfants
<b>Situation socio-professionnelle</b>	Ils occupent un emploi plus souvent que les autres (près des deux-tiers d'entre eux).	25 % sont parent au foyer (père ou mère au foyer)	Ils sont plus souvent au chômage 33 % d'entre eux contre 26 % de l'ensemble des familles monoparentales	25 % sont parent au foyer 6 % sont à la retraite (respectivement 16 % et 1,5 % de l'ensemble des familles monoparentales)

Source : Insee, enquête histoire familiale 1999

Champ : ensemble des familles monoparentales

## Du côté des enfants...

### Plus d'un enfant sur quatre vit avec un seul de ses parents

En Languedoc-Roussillon, parmi les 607 300 jeunes de moins de 25 ans vivant avec leur(s) parent(s), plus des deux-tiers d'entre eux (68 %) évoluent au sein d'une famille " traditionnelle ", c'est-à-dire avec leurs deux parents et sans demi-frère, ni demi-sœur. Cette proportion est proche des trois-quarts en France métropolitaine (73 %).

Plus d'un jeune languedocien sur quatre vit avec un seul de ses deux parents (28 %). C'est dans le sud-est, en Île-de-France et dans le Nord-Pas-de-Calais que cette proportion est la plus élevée (voir encadré page 4).

Les enfants vivant avec un seul de leurs deux parents peuvent appartenir à une famille monoparentale, ce qui est le cas de 21 % des jeunes du Languedoc-Roussillon ; cette part est une des plus élevées des régions françaises. Ils peuvent également vivre dans une famille recomposée avec un parent et un beau-parent (7 %).

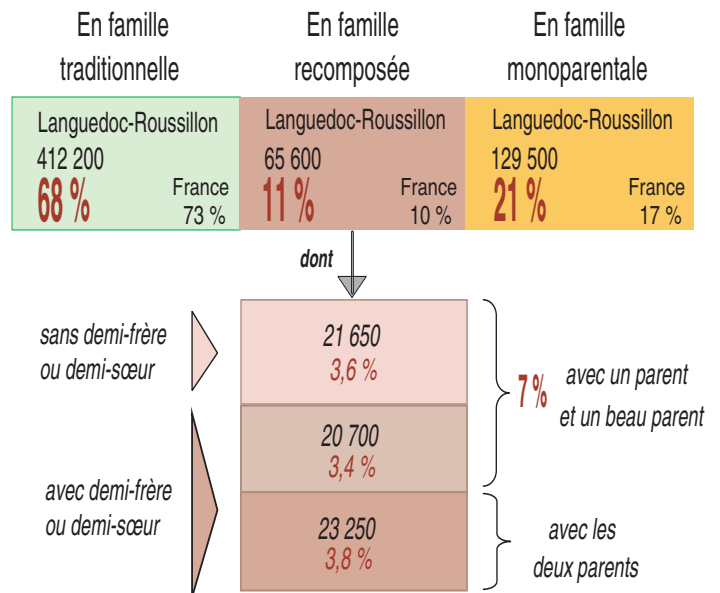
### Des enfants plus souvent élevés par leur mère

Les mères sont plus souvent à la tête d'une famille monoparentale : 84 % des enfants vivant dans ce type de familles sont gardés par leur mère et 16 % par leur père.

Dans les familles recomposées, la répartition est moins contrastée : 47 % des enfants vivent avec leur père et sa nouvelle compagne et 53 % avec leur mère et son nouveau compagnon.

Les enfants élevés par un seul parent sont, en moyenne, plus jeunes en famille monoparentale que ceux vivant en famille recomposée, respectivement 11,8 ans et 13,5 ans. Ces différences d'âge s'expliquent par le cycle de

## Les jeunes de moins de 25 ans vivant avec leur(s) parent(s)



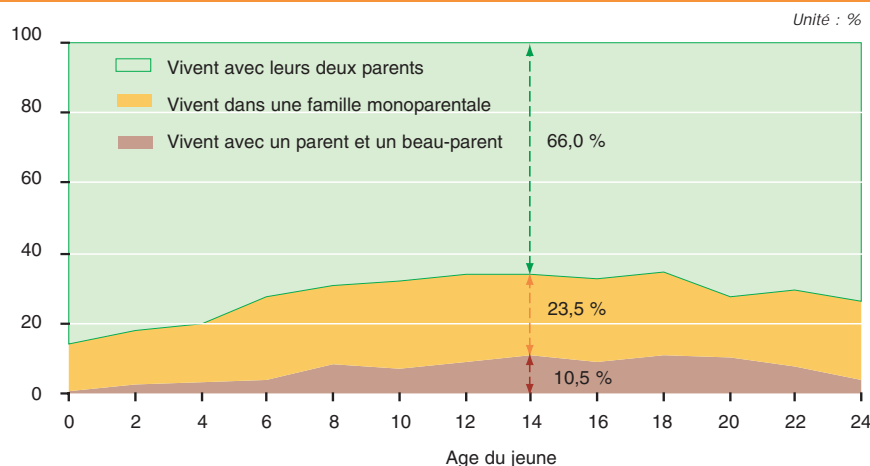
Source : Insee, enquête histoire familiale 1999

vie des couples, cycle dans lequel la séparation est forcément antérieure à la recomposition d'une famille et intervient donc plus tôt dans la vie des enfants. C'est à l'adolescence que les enfants sont, proportionnellement, les moins nombreux à vivre avec leurs deux parents, à l'inverse des enfants en bas âge.

### Plus d'un enfant sur dix vit dans une en famille recomposée

Certains enfants naissent dans une famille déjà recomposée. Ces enfants vivent alors avec leurs deux parents et, le cas échéant, avec des demi-frères ou demi-sœurs nés de l'union précédente de l'un des deux (ou des deux) parents (4 %). Au final, en Languedoc-Roussillon comme sur l'ensemble du territoire, environ un enfant sur dix vit en famille recomposée. Parmi eux, les deux tiers cohabitent avec des demi-frères ou des demi-sœurs.

## Avant 5 ans, 80 % des enfants vivent avec leurs deux parents



Source : Insee, enquête histoire familiale 1999

Lecture : En Languedoc-Roussillon, à l'âge de 14 ans 66 % des enfants vivent avec leurs deux parents, 23,5 % vivent dans une famille monoparentale et 10,5 % vivent dans une famille recomposée

## Monoparentalité et recomposition familiale dans les régions françaises

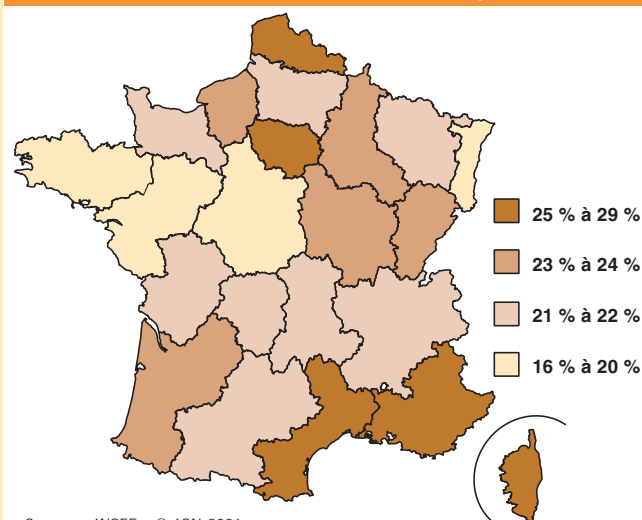
L'appartenance à une famille monoparentale ou recomposée semble liée à la précarité. En effet, c'est dans les régions de province où le chômage est élevé et où la proportion des habitants n'ayant pas suivi une formation supérieure est forte que ce type de familles est le plus fréquent.

Mais, à sexe, âge, niveau d'études et type d'activité équivalents, un autre clivage semble se dessiner. Il distingue, d'une part, les habitants du grand ouest (Pays de la Loire, Bretagne et Centre) et d'Alsace et, d'autre part, ceux du sud (Languedoc-Roussillon, Provence-Alpes-Côte d'Azur, Corse et Aquitaine) et d'Île-de-France.

Ce deuxième clivage peut s'interpréter au travers des disparités culturelles régionales. Ainsi, les Pays de la Loire, la Bretagne, l'Alsace, la Lorraine et le Nord-Pas-de-Calais sont les régions où «toutes choses égales par ailleurs» le modèle familial traditionnel est le plus représenté.

Cependant, dans le Nord-Pas-de-Calais, l'effet culturel ne compense que partiellement les effets d'un contexte économique défavorable (chômage important, forte précarité...). Ainsi, la part des familles monoparentales et recomposées y est, au final, élevée.

### Jeunes de moins de 25 ans vivant avec un seul des deux parents



### Mesure des probabilités de vivre dans une famille monoparentale ou recomposée en France en 1999

<b>Référence : femme, âgée de 18 à 24 ans vivant en Languedoc-Roussillon, n'ayant pas fait d'études supérieures et étant au chômage</b>	1
vivant en Pays de la Loire	0,7
vivant en Bretagne, dans le Centre, en Limousin et en Alsace	0,8
vivant en Midi-Pyrénées, en Lorraine, en Bourgogne, en Rhône-Alpes, en Basse-Normandie, en Picardie et dans le Nord-Pas-de-Calais	0,9
vivant en Aquitaine	1,04
vivant en PACA, en Corse, en Ile-de-France, en Champagne-Ardennes, en Haute-Normandie, en Franche-Comté, en Poitou-Charentes et en Auvergne	non significatif

**Source** : Enquête Histoire Familiale 1999, Insee

**Champ** : ensemble des adultes ayant au moins un enfant de moins de 25 ans

**Lecture** : la probabilité d'appartenir à une famille monoparentale ou recomposée d'une femme âgée de 18 à 24 ans, n'ayant pas fait d'études supérieures, au chômage et vivant en Pays de la Loire correspond à 0,7 fois celle d'une même femme vivant en Languedoc-Roussillon.

### Les modèles Logit

Une analyse des structures familiales en France risque d'être incomplète quand on se limite à la seule observation de tableaux croisés ventilant types de familles et régions. En effet, divers effets de structure liées aux caractéristiques propres à certaines régions peuvent conduire à des interprétations erronées.

Pour isoler, «toutes choses égales par ailleurs», l'effet spécifique d'un facteur, on a alors recours à des modèles de type Logit. Dans cette étude, ces derniers ont permis d'estimer l'effet d'une variable (par exemple, le lieu de résidence) sur la probabilité de vivre en famille monoparentale ou recomposée, conditionnellement à d'autres variables introduites dans le modèle (type d'activité, niveau d'étude, âge, sexe).

### Sources

L'enquête Étude de l'histoire familiale est réalisée au rythme des recensements de la population. A l'occasion du recensement de 1999, 380 000 individus de 18 ans ou plus ont rempli un questionnaire complémentaire au recensement sur le thème de leur «histoire familiale». Jusqu'alors réservée aux femmes de moins de 65 ans, l'enquête a élargi son champ d'investigation en 1999 en interrogeant des hommes et des personnes de 65 ans ou plus. Les enquêtés ont fourni des indications sur les beaux-enfants (enfants du conjoint), les dates de naissance de leurs enfants et les dates de formation du couple, mariage, séparation et divorce.

Dans cette étude, le champ est restreint aux seules familles ayant à charge un (ou des) enfant(s) de moins de 25 ans.

### Définitions

Famille monoparentale : famille composée d'un adulte vivant sans conjoint et avec son ou ses enfants de moins de 25 ans.

Famille recomposée : couple vivant avec au moins un enfant dont un seul des conjoints est le parent.

Famille «traditionnelle» : couple vivant avec des enfants qui sont tous nés dans le couple actuel.

Enfants en famille monoparentale : enfants vivant avec un seul adulte, son père ou sa mère.

Enfants en famille recomposée : enfants vivant avec un parent et un beau-parent ou avec ses deux parents et des demi-frères ou demi-sœurs.

Enfants en famille «traditionnelle» : enfants vivant avec ses deux parents, sans demi-frère ni demi-sœur.

### Pour en savoir plus

- « De plus en plus de divorcés en Languedoc-Roussillon », *Repères Synthèse* n° 2 - mars 2005.
  - « 1,6 million d'enfants vivent dans une famille recomposée », *Insee première* - n° 901 - juin 2003.
  - « La famille recomposée est encore peu développée en Pays de la Loire », *Informations statistiques* - n° 102 - janvier 2004.
  - « Les familles monoparentales », *Portrait Social - Contours et caractères* - 1994.
- [www.insee.fr/lr](http://www.insee.fr/lr)