

Meubles de cuisine

LES MEILLEURES PERFORMANCES DE L'AMEUBLEMENT

Après la récession des années 1989-1994, l'industrie des meubles de cuisine renoue avec la croissance. Ce secteur bénéficie du regain de consommation de 1998 et l'année 1999 affiche un bon développement économique. La réduction du taux de T.V.A. annoncée dans le projet de loi de finances 2000, permet un certain optimisme dans les perspectives de croissance pour l'année à venir.

La structure de ce secteur s'est modifiée pendant la crise, et une scission importante est apparue entre les petites et moyennes entreprises (70 % des entreprises emploient moins de 100 salariés) et les leaders. Seules trois entreprises atteignent le seuil de 500 salariés. Ces entreprises réalisent un tiers du chiffre d'affaires et plus de la moitié des exportations et des investissements. Les leaders mènent des opérations sur plusieurs marchés et diversifient leurs débouchés. Ils mettent en place de grandes séries afin d'amortir leurs investissements. Les petites et moyennes entreprises s'imposent par leur spécificité. Leur point fort se situe dans la souplesse de réalisation de différents modèles et coloris dans des délais de livraison très courts.

Les résultats de ce secteur en terme de productivité et de rentabilité sont les meilleurs de l'ameublement. Le taux d'investissement progresse régulièrement. Les investissements réalisés en 1998 représentent plus de 20 % du total de l'ameublement (hors sièges pour automobile). Les dépenses de publicité se maintiennent à 3,4 % du chiffre d'affaires. Seul le taux d'exportation affiche des performances médiocres. Il ne représente que 11 % du chiffre d'affaires hors taxes et se situe bien en deçà des résultats de l'ameublement (16,7 %) et des biens d'équipement du foyer (33,1 %).

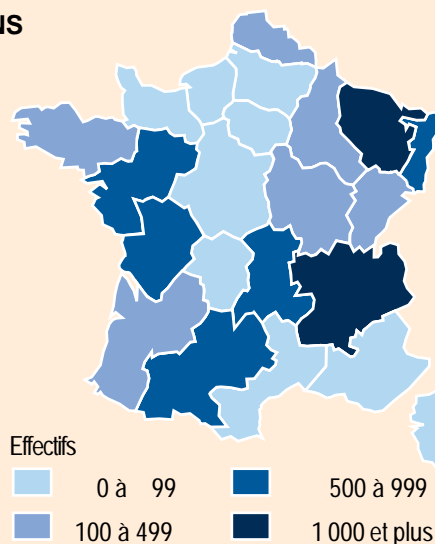
CHIFFRES CLÉS DU SECTEUR

(entreprises de 20 personnes et plus)

Nombre d'entreprises		70
Effectif employé		8 148
Chiffre d'affaires h.t.	MF	5 996
Investissements & crédit-bail	MF	264
Valeur ajoutée par personne	kF	256
Frais de personnel par personne	kF	184
Taux d'exportation (EXP / CAHT)	%	11
Taux de valeur ajoutée (VAHT / CAHT)	%	35
Taux d'investissement (INV / VAHT)	%	12
Taux de rentabilité (RNC / VAHT)	%	5
Taux de marge (EBE / VAHT)	%	23

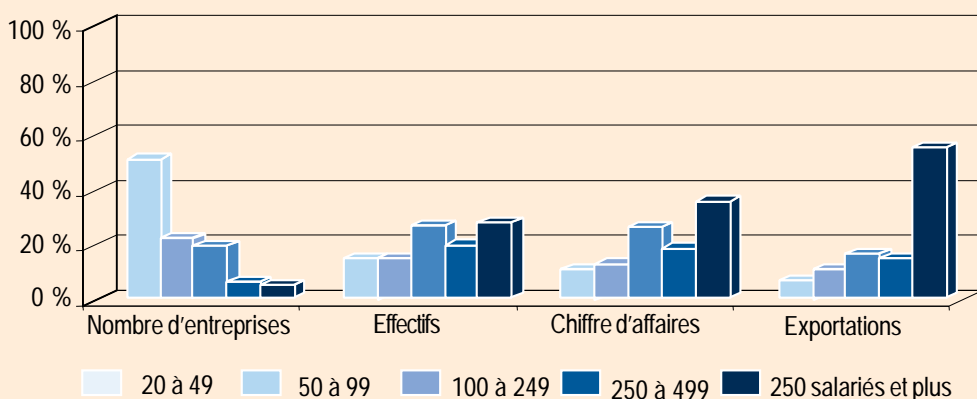
Source : SESSI

UN TIERS DES EMPLOIS CONCENTRÉS SUR DEUX RÉGIONS



Source : SESSI

4 % DES ENTREPRISES RÉALISENT PLUS DE LA MOITIÉ DES EXPORTATIONS

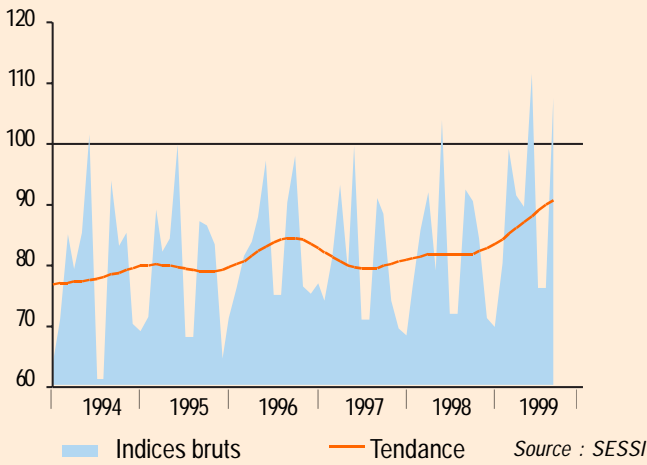


Source : SESSI

PRINCIPALES ENTREPRISES DE LA BRANCHE

CHABERT MARILLIER PRODUCTION
 ESPALUX EXPANSION
 ETS FOURNIER FRÈRES
 MANUEST
 M. VOSGIENNE MEUBLES ET SIÈGES
 LES MENUISERIES DU CENTRE
 RANGER INDUSTRIE
 SOCIÉTÉ SAVOISIENNE DU MEUBLE
 CUISINE PERENE
 CUISINES SCHMIDT SALM SA
 SOFISEB INDUSTRIE

UNE ACTIVITÉ SOUTENUE DEPUIS SEPTEMBRE 1998



UNE FORTE CROISSANCE EN 1999

Depuis le début du deuxième trimestre 1997, l'industrie du meuble de cuisine connaît une croissance régulière. Les efforts réalisés par les industriels en terme de qualité et de prix ont permis de redonner confiance aux acheteurs. La reprise de la consommation des ménages en 1998 conjuguée au regain des mises en chantier des maisons individuelles favorisent l'expansion de ces produits. En effet le consommateur d'aujourd'hui considère la cuisine comme un lieu de vie.

La diversification amorcée en 1994 avec le développement des éléments de cuisine en kit et des meubles de salle de bains se stabilise. L'augmentation de la production en 1999 profite essentiellement aux éléments montés. Les circuits de distribution, tel que l'équipement du foyer, se tournent vers une approche cuisiniste en utilisant des outils informatiques d'aide à la conception et en proposant aussi le service de pose. Les GSB (grandes surfaces de bricolage) continuent de grignoter des parts de marchés. Les GSA (grandes surfaces alimentaires) limitées actuellement à des opérations coup de poing, envisagent une forte percée sur le marché du meuble dans un avenir proche. Pour se démarquer de cette grande distribution, les réseaux classiques travaillent sur une certification qualité. Ils veulent renforcer leur crédibilité et communiquer au grand public leur savoir faire (plan de conception au sol, conformité de l'installation aux normes, responsabilité des poseurs...).

Les échanges commerciaux sont réalisés à plus de 80% avec l'Union Européenne, mais certains pays émergent tels que la Slovénie, le Brésil, la Thaïlande et l'Afrique du Sud. Le taux de couverture longtemps excédentaire se dégrade régulièrement depuis 1994 et devient déficitaire en 1998.

Service des Études et des Statistiques Industrielles
5, rue Claude Bloch, BP 5137
14024 CAEN CEDEX

Équipe «Ameublement»

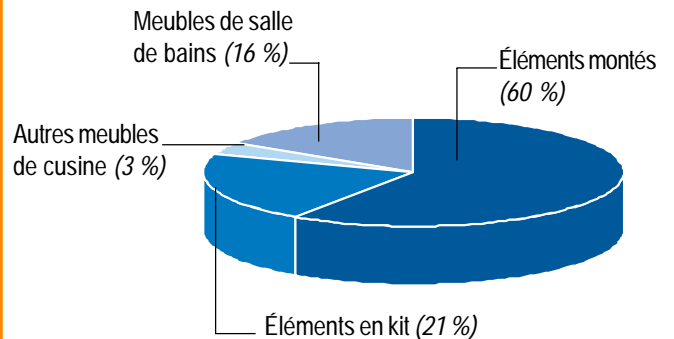
Contact :
Corinne Marbach 02 31 45 74 79



Patricia Bréard (conception et réalisation)

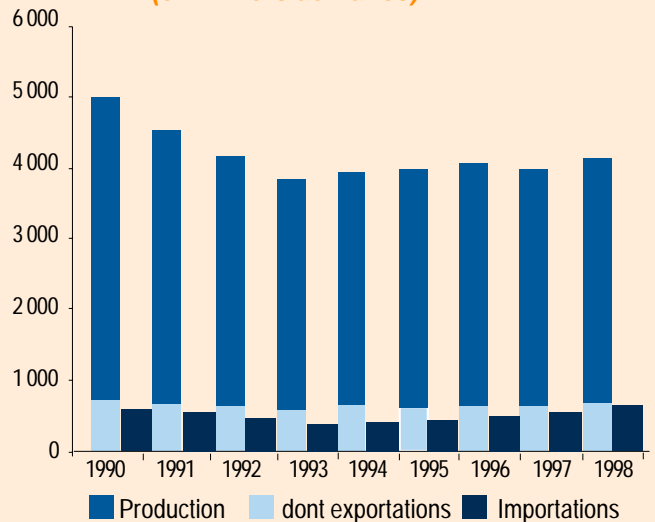
DÉCEMBRE 1999

LES ÉLÉMENTS MONTÉS S'IMPOSENT



UNE PÉNÉTRATION FAIBLE MAIS CROISSANTE DU MARCHÉ INTÉRIEUR

(en milliers de francs)



DES IMPORTATIONS EN PROVENANCE ESSENTIELLEMENT DE L'UNION EUROPÉENNE

Importations :

755 milliers de francs

Exportations :

748 milliers de francs

